

Læringsverkstedet Vatnekrossen barnehage

Årsplan
2024-2025

Innholdsfortegnelse

- side 3** - Velkommen til Læringsverkstedet
- side 4** - Barnehagens verdigrunnlag
- side 5** - Vår pedagogikk
- Side 6** - Trygghetssirkelen
- side 7** - Det pedagogiske treet
- side 8** - Hjertekultur
- side 9** - Gylne Hverdagsøyeblikk
- side 10** - Læringsverkstedets Fokusområder
- side 11** - Lek
- side 12** – Våre læringsvenner og fagområdene
- side 14** - Et godt måltid
- side 15** - Barns medvirkning
- side 16** - Foreldresamarbeid
- side 17** - Overganger
- side 18** - Pedagogisk virksomhet
- side 19** - Arbeidsmåter
- side 20** - Tilrettelegging
- side 21** - Bakgrunnsdokumenter

Velkommen til Læringsverkstedet

Læringsverkstedet er en privat barnehagekjede som eier og driver barnehager i store deler av Norge. I våre barnehager får barn et godt grunnlag for livslang læring – i kunnskap, vennskap, trygghet og glede. Leken og lekens egenverdi er sentralt i arbeidet med å skape en god barndom for alle barn. Vårt pedagogiske arbeid med barna bygger på lekende læring, samspill og mestring.

For mer informasjon om Læringsverkstedet og våre barnehager se vår hjemmeside: <https://laringsverkstedet.no>

Vi ser frem til et nytt og spennende år med fokus på lekende læring, samspill og mestring. I Læringsverkstedets barnehager arbeider vi for at alle barn skal få et best mulig grunnlag for videre utvikling, læring og et godt liv. Vi ønsker at hvert enkelt barn skal kjenne seg betydningsfulle i fellesskapet, og at de skal vokse i kunnskap og mestring, i trygghet og empati. Barna er verdens framtid. Vår visjon peker framover og viser vei for alt av arbeid i Læringsverkstedet:

Våre verdier:

Leken og ambisjøs

Vi byr på oss selv og har det moro.
Samtidig har vi klare mål og kraft til å nå dem.

Vår visjon

Vi får verdens viktigste verdier til å vokse!

Våre verdier:

Raus og tydelig

Vi har takhøyde og frihet samtidig som vi har rammer og retningslinjer som gjør det trygt å være raus i møte med barn og foreldre

Læringsverkstedet Vatnekrossen Barnehage åpnet i august 2006. Barnehagen ble drevet av Rise & Sæbbe Barnehager AS frem til Læringsverkstedet overtok i juni 2018. Barnehagen ligger på Hana i naturskjønne omgivelser ved foten av Ulvanuten. Vi har et stort og variert uteområde på tre plan, med både lekeapparater, sandkasse, plass til sykkellek og en liten skog med grillhytte. Barnehagebygget er utformet med god plass til variert lek og læring, blant annet har vi to store fellesrom som benyttes av alle avdelingene. De 6 avdelingene i barnehagen har fått navn etter lokale høyder på Hana og Vatne; Apalhaugen, Lilletoppen, Skjeraberget, Storetoppen, Ulvanuten og Varden.

Læringsverkstedets pedagogikk med blant annet hjertekultur og læringsvenner, danner grunnlaget for Vatnekrossen sin pedagogikk, samtidig som vi drar inn tanker fra Howard Gardner sin teori om mangesidig intelligens (MI). Sentralt i Hjetekulturen står sosial kompetanse med vekt på hvordan barn skal utvikle et godt selvbilde og gode strategier for å være en del av en større gruppe i lek og aktiviteter. Læringsvennene gjenspeiler hvert enkelt fagområde i Rammeplanen og bidrar til å konkretisere dette i hverdagen. MI-teorien tar utgangspunkt i at alle mennesker har åtte ulike intelligenser / klokskaper, og at vi er kloke på ulike måter. Klokskapene, sammen med hjertekulturen og læringsvennene i Læringsverkstedets pedagogikk, brukes som utgangspunkt for at barn og personal i barnehagen skal få utfordringer og muligheter til å utvikle seg i en positiv retning. Ved å tenke at vi er forskjellige og har våre unike talenter, sterke og mindre sterke sider, vil dette hjelpe oss til å gi et mangfoldig og godt utviklingsmiljø for alle.

For mer informasjon om barnehagen se vår hjemmeside:

- <https://laringsverkstedet.no/barnehage/vatnekrossen/>

Barnehagens verdigrunnlag

Barnehagens samfunnsmandat

Barnehagen skal gi barn under opplæringspliktig alder gode utviklings- og aktivitetsmuligheter i nær forståelse og samarbeid med barnas hjem (Barnehageloven 2021, § 1, Formål). Barnehagens samfunnsmandat er, i samarbeid og forståelse med hjemmet, å ivareta barnas behov for omsorg og lek og fremme læring og danning som grunnlag for allsidig utvikling. Lek, omsorg, læring og danning skal ses i sammenheng. Barnehagen skal møte barna med tillit og respekt, og anerkjenne barnedommens egenverdi. Den skal bidra til trivsel og glede i lek og læring, og være et utfordrende og trygt sted for fellesskap og vennskap. Barnehagen skal fremme demokrati og likestilling og motarbeide alle former for diskriminering.

Barnehagen bidrar til å danne et godt grunnlag for livslang læring og aktiv deltagelse for barna i et demokratisk samfunn. Å møte individets behov for omsorg, trygghet, tilhørighet og anerkjennelse og å sikre at barna får ta del i og medvirke i fellesskap, er viktige verdier som skal gjenspeiles i barnehagen. Ifølge rammeplanen skal barnehagens verdigrunnlag formidles, praktiseres og oppleves gjennomgående i barnehagens pedagogiske arbeid.

Disse er:

- Demokrati
- Mangfold og gjensidig respekt
- Likestilling og likeverd
- Bærekraftig utvikling
- Livsmestring og helse

Formål med barnehagens årsplan:

- Barnehagen skal være en pedagogisk virksomhet som skal planlegges og vurderes.
- Barnehagens pedagogiske arbeid skal være begrunnet i barnehageloven og rammeplanen.
- Rammeplanen påpeker at årsplanen er et arbeidsredskap for personalet som skal dokumentere barnehagens valg og begrunnelser.
- Med utgangspunkt i rammeplanen skal barnehagens samarbeidsutvalg fastsette en årsplan for den pedagogiske virksomheten.

Årsplanens funksjon:

Årsplanen skal synliggjøre hvordan barnehagen omsetter barnehagelov i praksis, og arbeider målrettet for å sikre det pedagogiske arbeidet. Ifølge rammeplanen har planlegging av barnehagens innhold og pedagogiske arbeid flere funksjoner:

- Personalet får grunnlag til å tenke og handle systematisk i det pedagogiske arbeidet.
- Det gir kontinuitet og progresjon for enkeltbarn og barnegruppen.
- Synliggjør barnehagens fortolkning og realisering av rammeplanen.
- Gir utgangspunkt for refleksjon og utvikling av virksomheten.

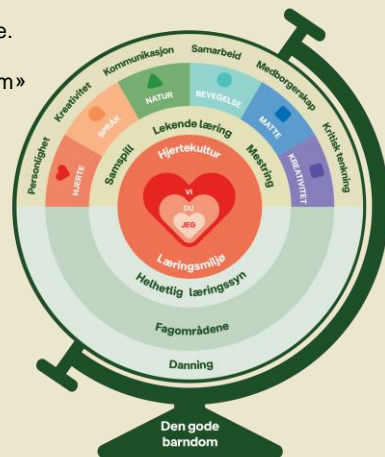
Barnehagens årsplan er også et viktig dokument for eier og myndighetenes oppfølging og tilsyn med barnehagen.

Vår Pedagogikk

Læringsverkstedets pedagogikk er vår fortolkning av innholdet i rammeplanen og ivaretar rammeplanens føringer. Den norske barnehagetradisjonen bygger på et helhetlig læringsyn. Med Hjertekultur og Lekende læring, samspill og mestring, ivaretar vi barnehagens samfunnsmandat (Lov om barnehager, 2021) og rammeplanens føringer for barnehagens innhold og oppgaver.

Hvert barn er et unikt og verdifullt menneske som skal møtes med respekt og anerkjennelse. Omsorg og lek, læring og danning er svært viktige elementer i grunnlaget for Læringsverkstedets pedagogikk. Modellen «Globusen» symboliserer at «Den gode barndom» inneholder omsorg og lek, læring og danning.

Med lekende læring, samspill og mestring skal vi gi barna grunnlag til å utvikle seg, og bli den beste utgaven av seg selv.



Samspill og mestring er nært knyttet til trygghet og omsorg. Dette og kan være både nærhet, stell, øyekontakt, hjelp, omtanke, kos, trøst og fysisk kontakt. Barn skal oppleve at de blir ivaretatt på en omsorgsfull og varm måte. Vi gir barna ubetinget og uforpliktende kjærlighet. De skal møtes av nysgjerrige, rause, lekne og engasjerte ansatte, som viser at de bryr seg. Det er viktig for barnet å være i trygge rammer, samtidig som personalet skal skape en god balanse mellom trygghet og det å bli utfordret. Trygghetssirkelen (se nedenfor) er et bilde på hvordan barn søker trygghet i omsorgspersonenes hender, samtidig som de utforsker verden. Når barna er oppe på sirkelen har de behov for støtte fra omsorgspersoner i sitt utforskerbehov. Dette kan være barn som lager sandkaker i sandkassen og fryder seg over at de blir ødelagt når vi snur dem. I situasjoner hvor barna er nede på sirkelen trenger de hjelp til å organisere følelser som er blitt veldig sterke for dem. For eksempel kan dette skje dersom noen ukjente mennesker kommer bort til sandkassen hvor de aller minste leker - da søker de gjerne mot trygge omsorgspersoner.

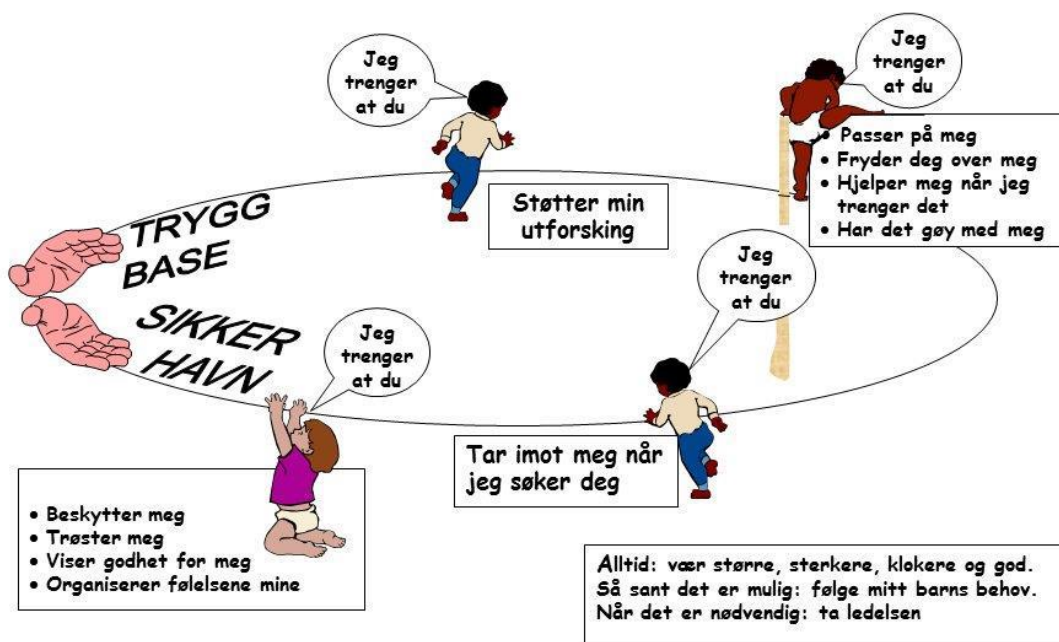
Lekende læring er både lek, glede, humor, energi og læring. Det er det viktigste barna gjør i barnehagen. I leken bygger de vennskap, kobler av og skaper en verden av fantasi og kreativitet. Leken har progresjon gjennom barnehagelivet og alle stadiene i lekeutviklingen er viktige, fra de ligger på stellebordet og leker "titt tei" til 5-åringens avanserte rolleleken med mange aktører. Det skjer mye læring i leken, samtidig som vi også skal leke for lekens skyld. Gjennom leken utvikler barn sosiale ferdigheter, empati og selvfølelse. Personalet skal sørge for at lek både vernes og videreutvikles. Barns initiativ i lek og hverdagssituasjoner er ofte utgangspunkt for læring i barnehagen. I tillegg har vi samlingsstunder og aktiviteter hvor personalet har satt mål for læringsarbeidet.

Danning er de prosessene som skjer i barn når de får erfaring med hvordan verdier, holdninger og normer kan forstås av andre, og hvordan de selv velger å forstå og handle. Dette kan handle om flere ting, som blant annet respekt for andre, raushet, lytting, empati, høflighet, likeverd, å sette egne behov til side, vente på tur, mangfold og etikk. I møte med gode voksen-forbilder blir barna selvstendige aktører som får prøve ut ulike handlingsmønstre. I refleksjon med barn og voksne vil de få ny lærdom og forståelse. Barna i Læringsverkstedet Vatnekrossen barnehage skal få erfaring med vennskap og fellesskap ved å være del av en gruppe, og å forholde seg til de normer og regler som gjelder. Vi skal skape et inkluderende fellesskap der vi heier på hverandre og tror på at alle kan bidra til noe positivt for seg selv.

Trygghetssirkelen

Foreldre med fokus på barnets behov

© Cooper, Hoffman, Marvin, & Powell, 1999

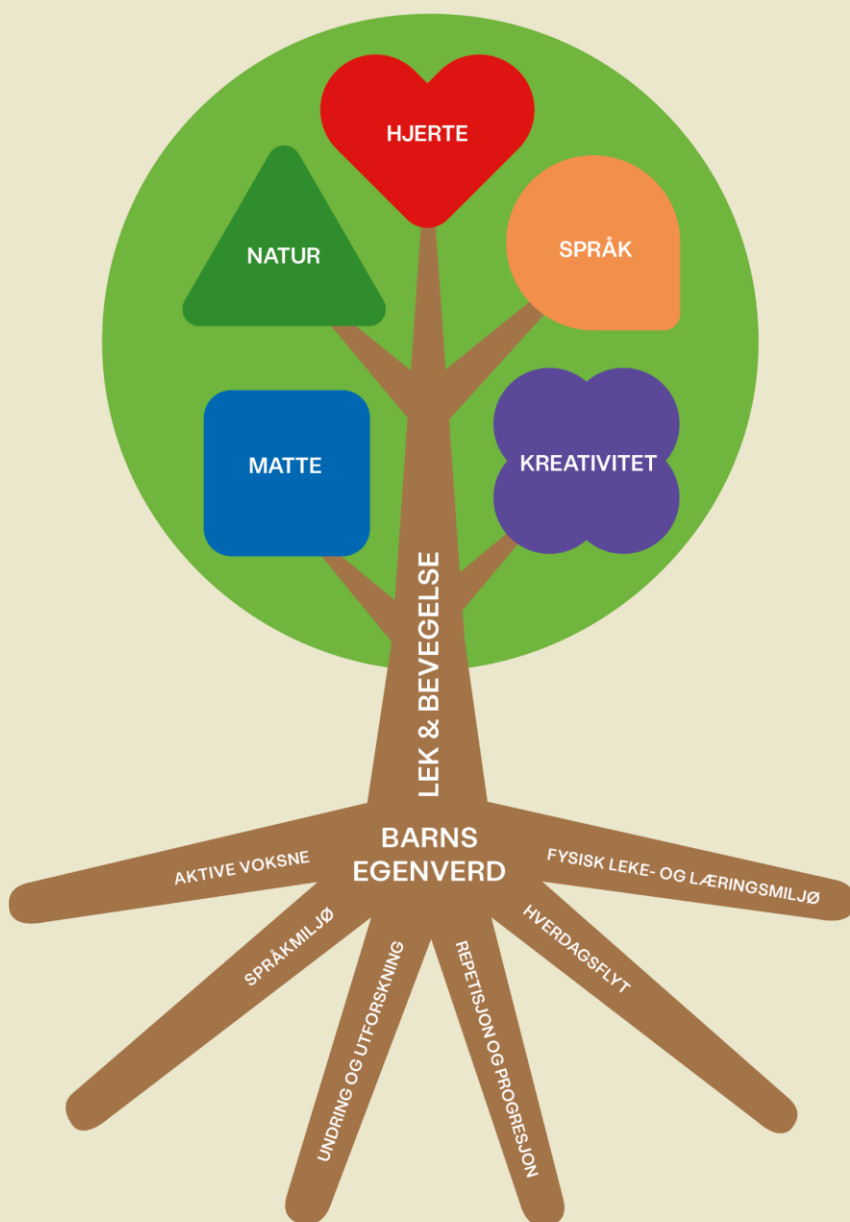


Det pedagogiske treet

Vår modell, som vi kaller det pedagogiske treet, sier noe om innholdet i barnehagen, gir en ramme for det pedagogiske arbeidet og konkretiserer og beskriver viktige sammenhenger mellom barns trivsel, utvikling og læring.

Barns egenverd er kjernen i vår pedagogikk og står sentralt i alt vårt arbeid. Hvert enkelt barn er kompetent og har iboende ressurser som skal få komme til uttrykk og utvikles i barnehagen. Barns egen nysgjerrighet og undring legger grunnlaget for livslang læring. Barn skal støttes og oppmuntres til å uttrykke seg, bli synlig og ha rom for medvirkning. Hvert enkelt barn skal oppleve å bli sett, hørt og forstått av anerkjennende, tydelige og ansvarfulle voksne.

Med **lekende læring, samspill og mestring** skal vi gi barna grunnlag til å utvikle seg, og bli den beste utgaven av seg selv. Et av barndommens særpreg er samspill i lek, der initiativ, fantasi og engasjement vil kunne finne sted. Barn skal få undre seg, stille spørsmål, søke opplevelser og gjøre egne erfaringer. Leken skal vies stor plass i vårt pedagogiske arbeid.



Hjertekultur

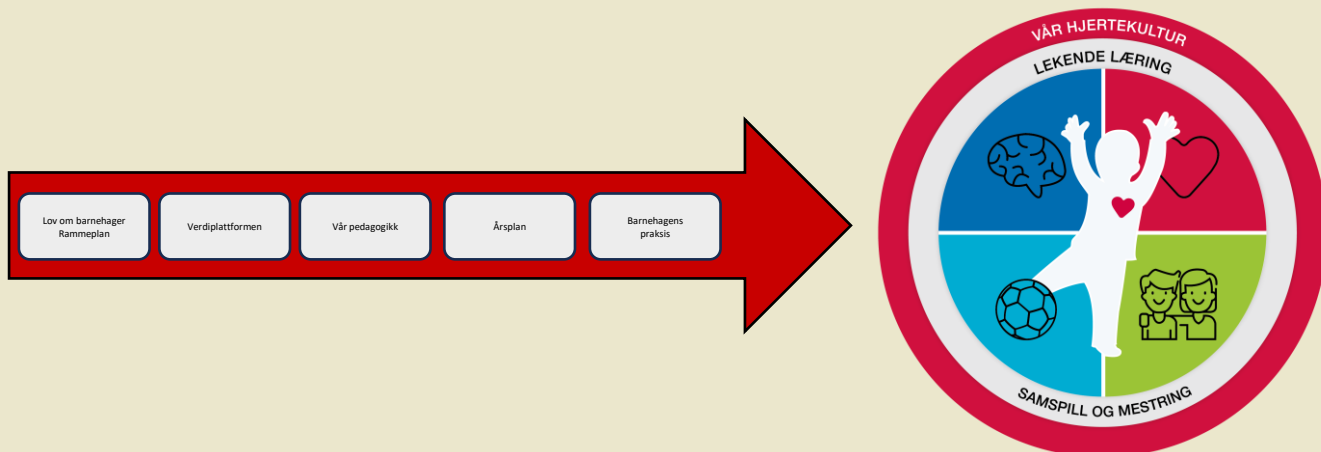
Vår hjertekultur skal være en rød tråd i arbeidet.

Hjertekulturen i Læringsverkstedet utgjør en viktig del av læringsmiljøet som hvert enkelt barn møter i barnehagen. Utvikling, lek, læring og trivsel kommer som et resultat av godt læringsmiljø i barnehagen.

Målet med hjertekulturen er å skape en varm og inkluderende barnehage, der alle barna får gode muligheter til å utvikle seg sosialt, gjennom lek og samspill. Innenfor en slik kultur ser vi at barna kan utvikle tillit til seg selv og andre. Barna skal få oppleve å føle seg verdifulle gjennom å bli sett, forstått, respektert og få hjelp og støtte til det de har behov for.

«Hjertekultur» kan defineres som; «en atmosfære der alle blir inkludert, og har omsorg for hverandre».

I Læringsverkstedet sine barnehager skal hensynet til barnets beste alltid komme først, og som ansatt i Læringsverkstedet skal vi alltid ha barnet i fokus.



Hjertekulturen er et kontinuerlig arbeid for oss i Vatnekrossen. Dette handler primært om hvordan vi omgås andre mennesker. Vi skal møte andre mennesker på en god måte, både små og store. Vi skal fremsnakke hverandre, lære å hevde oss selv på en positiv måte og være nysgjerrig på hverandre. Barnehagen skal være et godt sted å være med voksne som tar ansvar for relasjonene og dialogen mellom barn-barn, barn-voksen og voksen-voksen. Alle skal bidra til å skape en god hjertekultur. Det vi foredler blir det ofte mer av. Barn gjør slik som voksne gjør – ikke slik som voksne sier. Barn skal møte gode voksne i barnehagen. Læringsvennen Hjertrud er sentral i dette arbeidet og vi henter henne med oss i samtaler/aktiviteter/samlinger. I forhold til mangesidig intelligenser (MI), er hjertekultur knyttet til klokskapene menneskeklok og selvklok. Det handler om å forstå seg selv i relasjon til og med andre mennesker.

Gylne hverdagsøyeblikk

Gylne hverdagsøyeblikk er stunder som har særlig betydning for relasjoner og samspill. Gylne hverdagsøyeblikk har betydning for kvaliteten i barnehagen. Måten vi praktiserer gylne hverdagsøyeblikk på er en del av vår hjertekultur.

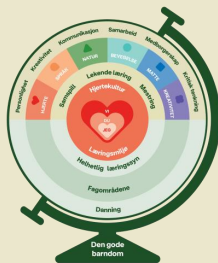
Våre Gylne hverdagsøyeblikk er de viktigste øyeblikkene som skjer i barnehagehverdagen. Øyeblikkene er møtepunkter mellom foreldre eller barn og barnehagen, som har betydning for barnas trivsel og utvikling. Med bevisst praktisering av hjertekultur i disse møtene, kvalitetssikres hverdagsøyeblikkene.



Læringsverkstedets fokusområder

Læringsverkstedets felles fokusområder er:

- **Hjertekultur**
- **Barns utvikling**
- **Danning**

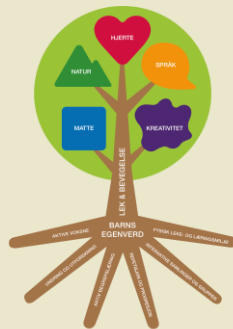
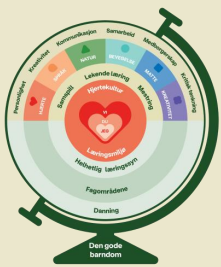


For å få til dette er vi avhengig av **Pedagogisk ledelse**

Barns trivsel er de voksnes ansvar, og gode relasjoner er avgjørende i dette samspillet. Vi har tro på at gode relasjoner, som en rød tråd i alt vi gjør, hever kvaliteten i barnehagen. Gode relasjoner bidrar til å skape et inkluderende og godt psykososialt leke- og læringsmiljø.

Positive relasjoner fremmer trivsel, læring og utvikling. Gjennom relasjoner evner vi å skape en trygg tilknytning, og vi støtter utforskning. Barna skal oppleve varme og omsorgsfulle voksne som inviterer til godt samspill. Hjertekulturen vår bidrar til å legge til rette for barns utvikling, både som enkeltindivider og som viktige medlemmer av fellesskapet. Som en naturlig del av vårt arbeide, kjenner vi til og bruker tilknytningsteorier og anerkjennende kommunikasjon som en del av relasjonskompetansen.

Kvaliteten på relasjonene og samhandling mellom ansatte og barn er særlig viktig for barns trygghet og utvikling. Gjennom gode relasjoner utvikles positive sosiale ferdigheter, empati og vennskap. Dette legger et god grunnlag for å utvikle barnas egenverd.



Lek

En av barndommens særpreg er samspill i lek, der initiativ, fantasi og engasjement vil kunne finne sted. Barn skal få undre seg og stille spørsmål, søke opplevelser og gjøre erfaringer på egne læringsarenaer. Barnehagen skal gi rom for barns ulike perspektiver og opplevelsesverdener.

Leken skal ha en sentral plass i barnehagen og lekens egenverdi skal anerkjennes. Barnehagen skal gi gode vilkår for lek, vennskap og barnas egen kultur. Leken skal være en arena for barns utvikling og læring, og for sosial og språklig samhandling. Barnehagen skal inspirere til og gi rom for ulike typer lek både ute og inne. Barnehagen skal bidra til at alle barn kan oppleve glede, humor, spenning og engasjement gjennom lek - alene og sammen med andre.

Barn leker for lekens egen del. Leken er derfor den viktigste aktiviteten i våre barnehager, og er selve grunnstammen i alle aktiviteter og i vårt pedagogiske konsept. Lek og læring henger tett sammen, siden barn søker mening i alt de gjør og uttrykker seg gjennom lek.

Alle barn skal inkluderes i lek.

Lek er noe barn gjør for å ha det gøy og for å lære. Vi må verne om begge disse sidene ved lek. Barna skaper vennskap gjennom lek, de kobler av og skaper historier og fiksjon i en verden av fantasi og kreativitet. I seg selv er dette en veldig god læringsplattform for barn. Noen barn mestrer leken på en veldig god måte, andre trenger mer tid og hjelp fra personalet for å forstå lekens kompleksitet. Leken gir læring i seg selv, men personalet bruker også leken som metode i ulike aktiviteter og når vi skal lære noe nytt.

Alle barn skal ha noen å leke med i barnehagen og dette er personalets ansvar. Personalet skal observere lek og reflektere rundt sin aktive tilstedeværelse sammen med barn som leker. Dette gjøres for at leken både skal vernes og videreutvikles.

Det fysiske leke- og læringsmiljøet i Vatnekrossen er preget av store luftige rom, hvor lek og bevegelse står sentralt. Vi har to store fellesrom hvor det ene innbyr til mye fysisk lek, og det andre er inndelt i lekesoner.

Barnehageåret 2024-2025 skal personalet ha et ekstra fokus på teori om temaet lek. Vi skal bli enda bedre til å tilrettelegge, starte, verne og videreutvikle leken, både for barna og sammen med dem.



Våre læringsvenner og fagområdene



Lek er representert av **Leke-Liv**. Lek=Læring og er overordnet alle fagområdene, enten vi holder på med Matte, Språk, Hjerne, Natur eller Kreativitet. I lek knyttes alle fagområdene sammen. Barna leker seg til erfaringer og kompetanse innen alle områder. Alle barn skal oppleve å være en del av et inkluderende fellesskap i lek. Deltagelse i lek styrker barnas opplevelse av trivsel, egenverd og mestring.



Bevegelse er representert av **Beveg-Else**. Bevegelse dekker rammeplanens fagområdet *Kropp, bevegelse, mat og helse*. Bevegelse, motorikk og kroppsbeheerskelse er en naturlig del av barns hverdag. Gjennom bevegelse opplever barna mestring og de blir kjent med seg selv og sin egen kropp. Beveg-Else oppfordrer de andre læringsvennene til at barna skal bruke kroppen når de skal lære matte, språk osv.



Hjerne er representert av **Hjertrud**. Hjerne er delt inn i tre ulike emner/hjertelag. De tre hjertelagene er "Jeg", "Du", og "Vi". Hvert av de tre hjertelagene tar opp temaer for å styrke barns egenverd, relasjonen til de andre i barnehagen og fellesskapsfølelsen. Hjertelagene formidler de grunnleggende verdiene for samhandling og hva det betyr for barna og fellesskapet. Disse verdiene skal leves ut hver dag og gjennom hele dagen i Læringsverkstedets barnehager. Gjennom arbeidet med hjertelagene utvikles barna, både som enkelt individer og som en betydningsfull del av fellesskapet.



Språk er representert av **Rime-Rolf**. Språk dekker rammeplanens fagområde *Kommunikasjon, språk og tekst* og inneholder alle elementer som sikrer at barnehagen arbeider med et godt språkmiljø og språkutvikling for alle barn. Fagområdet Språk inngår som en naturlig del i alt av barnehagens arbeid og hverdagsaktiviteter. Når barn lærer språk lærer de grunnlaget for å lære.



Matte er representert av **Telle-Tariq**. Matte rommer innholdet i rammeplanens fagområde *Antall, rom og form*. Barnehagens arbeid med fagområdet Matte lar barn leke og erfare matematikk på en variert måte. Gjennom lek skapes undring og utforskning som gir godt grunnlag for matematiske samtaler. Gjennom lek møter barna matematiske problemstillinger som gir barna et godt grunnlag for videreutvikling av barnas matematiske kompetanse.



Kreativitet er representert av **Farge-Paletta**. Kreativitet favner barnehagens arbeid med rammeplanens fagområde *Kunst, kultur og kreativitet*. Kreativitet er et omfattende fagområde og er ofte en del av barnehagens pedagogiske arbeid sammen med andre fagområder.








Natur er representert av **Ute-Mons**. Natur dekker rammeplanens fagområder *Natur, miljø og teknologi og Nærmiljø og samfunn*. Naturen er en fin arena for lek, opplevelser og læring. Arbeid med alle fagområdene kan foregå ute. I vårt fagområde Natur inngår biologi, fysikk, kjemi, zoologi og geologi som viktige temaer barnehagen skal la barna gjøre seg erfaringer med.



Rammeplanen gir føringer for et helhetlig arbeid som skal sikre alle barn gode utviklingsmuligheter og trivsel. Barnehagens pedagogiske tilbud skal romme innhold fra rammeplanens syv fagområder. Barns lek danner et viktig grunnlag for arbeidet med fagområdene, i tråd med rammeplanens føringer.



Læringsvennene koblet sammen med Rammeplanen og klokskapene i MI-teorien.

Klokskap ^α	Fagområder i Rammeplanen ^α	Læringsvenn og metode ^α
<p>Selv- og Menneskeklok[¶]</p> <p>Barn som er selvkloke liker å sette seg mål, drømme, planlegge og fordype seg. De er kloke på egne ønsker og behov, og gir uttrykk for disse overfor andre.[¶]</p> <p>Barn som er menneskekloke liker å prøve seg selv og sine ideer i forhold til andre, ha venner og inngå i sosiale fellesskap på en hensiktsmessig måte.^α</p>	<p>Etikk, religion og filosofi.[¶]</p> <p>Nærmiljø og samfunn.^α</p>	 <p>Hjertud</p> <p>Sjale-Sjale</p> <p>α</p>
<p>Ordklok[¶]</p> <p>Barn som er ordkloke liker å snakke, lese, skrive, fortelle og høre historier, leke med ord og diskutere.[¶]</p> <p>α</p>	<p>Kommunikasjon, språk og tekst^α</p>	 <p>Rime-Rolt</p> <p>Sjale-Sjale</p> <p>α</p>
<p>Naturklok og Kroppsklok[¶]</p> <p>Barn som er naturkloke liker å ordne og klassifisere verden rundt seg, finne mønster og sammenhenger, og de liker dyr og planter. De viser forståelse for at mennesker, planter og dyr virker på hverandre, og at vi har et ansvar for å ivareta det som er rundt oss.[¶]</p> <p>Barn som er kroppskloke liker å bevege seg, bygge, gestikulere, danse og berøre ting.^α</p>	<p>Kropp, bevegelse, helse og mat.[¶]</p> <p>Nærmiljø og samfunn.^α</p>	 <p>Lite-Mons</p> <p>Sjale-Sjale</p> <p>α</p>
<p>Tallklok[¶]</p> <p>Barn som er tallkloke liker å regne, eksperimentere, stille spørsmål, løse oppgaver og undersøke.^α</p>	<p>Natur, miljø og teknologi[¶]</p> <p>Antall, rom og form[¶]</p> <p>α</p>	 <p>Telle-Tariq</p> <p>Sjale-Sjale</p> <p>α</p>
<p>Billedklok og Musikk-klok[¶]</p> <p>Barn som er musikk-kloke liker å synge, plystre, tromme med hender og føtter, spille på instrument og lytte til musikk.[¶]</p> <p>Barn som er billedkloke liker å utforme ting, tegne, male, visualisere, dagdrømme, skrive og bygge.^α</p>	<p>Kunst, kultur og kreativitet[¶]</p> <p>¶</p> <p>¶</p> <p>α</p>	 <p>Farge-Palsta</p> <p>Sjale-Sjale</p> <p>α</p>



Et godt måltid

Et godt måltid - mer enn bare mat

Gjennom mat- og måltidsaktiviteter skal barna motiveres til å spise sunn mat og få grunnleggende forståelse for hvordan sunn mat kan bidra til god helse. Rammeplanen (2017).

Læringsverkstedet har utviklet sitt eget matkonsept «Et godt måltid» i samarbeid med Arne Brimi og Ryfylkekokken Frode Selvaag. Samarbeidet med Arne og Frode gir oss kunnskap om nye smaker og matretter, norsk kulturarv, samt den viktige koblingen mellom mat, natur og helse.

Mat er en viktig del av alle kulturer og måltidet gir barn og voksne anledning til å samles i fellesskap rundt bordet. «Et godt måltid» er mer enn mat. Det handler om smak, mattradisjoner og råvarer, men også om matlaging og måltider som pedagogiske aktiviteter som inkluderer og legger til rette for barns medvirkning og deltagelse. I barnehagen er også måltider en viktig arena for arbeid med sosial kompetanse, barns vennskap og forebygging av mobbing. Vi ønsker at barna skal bli glad i mat, våge å teste nye smaker, utvikle nye vaner, oppleve fellesskap, mestring og glede ved å klare selv, samles rundt bordet og dele måltider med andre.

I Læringsverkstedet Vatnekrossen barnehage har vi ulike former for grøt og brødmåltider kombinert med varmmat. De fleste morgener har vi kald eller varm grøt. Vi har en egen varmmatmeny som gjør at barna får nye smaksopplevelse og det blir gjentakelse i det som serveres slik at barna kan bli vant med nye smaker.

Sandnes andelslandbruk ligger i gangavstand fra barnehagen. Vi har en andel her som gjør at barna kan delta i henting av grønnsaker. Samarbeidet kan skape forståelse for barna om «Fra jord til bord». Vi vil selvsagt bruke de grønnsakene vi høster både til de faste varmmåltidene og til spontant å lage mat.

Vi bruker tilberedning av mat og selve måltidet som en del av det pedagogiske arbeidet og knytter dette opp mot flere læringsvenner, klokskaper og fagområder. For eksempel kan vi snakke om at agurkskiven er rund og flat (Telle-tariq og fagområde antall, rom og form), brødet er laget av mel som kommer fra korn (Ute-Mons og fagområdet natur, miljø, teknikk og Samfunn og nærmiljø).

Rammen rundt måltidet er like viktig som det vi spiser, og det er en ypperlig arena for å lære sosial kompetanse.

Hvordan sitter jeg ved bordet?

Hvordan spør jeg andre om å sende noe til meg?

Hva gjør jeg når noen andre snakker og jeg har mye på hjertet?

Hvordan uttrykker jeg at det er noe jeg ikke liker?

Utgangspunktet vårt er at alle skal smake på alt og snakker om hvordan smaken endrer seg. Det vi ikke liker når vi er 2 år, kan det være vi liker når vi er 4.

Både barn og voksne kan ha allergi og intoleranser, eller preferanser knyttet til f.eks religion. Barnehagen går i dialog med dem dette gjelder og tilrettelegger så godt vi kan ut fra de rammene vi har.



Barns medvirkning

Barnehagen skal ivareta barnas rett til medvirkning ved å legge til rette for, og oppmuntre til at barna kan få uttrykke sitt syn på barnehagens daglige virksomhet, jmf. Lov om Barnehage §3 , grunnloven §104 og FNs barnekonvensjon artikkel 12 nr.1.

Barn ønsker å påvirke egen hverdag og i Læringsverkstedets barnehager skal alle barn få muligheten til å bli sett, hørt og anerkjent. Vi ser på barna som kompetente og bidrar til at alle barn får mulighet til medvirkning og innflytelse.

Gjennom hverdagssituasjoner får barna mulighet til å bruke sin «stemme» til å påvirke. Det kan være i lek, under måltidet, i samlingsstunden eller lignende. Barn skal oppleve å få reflektere og ytre sine meninger. Vi legger til rette for tett dialog mellom barn og voksne gjennom dagen, slik at hvert barn kan delta i planleggingen og evalueringen av egen hverdag. Barn skal få mulighet til å dele sine tanker og betraktninger, de skal være trygge nok til å vise følelser og kunne ta valg tilpasset barnas modenhet og utvikling.

Barns medvirkning skal være en naturlig del av hverdagen i barnehagen. Svært ofte er det innspill fra barn og deres interesser som er utgangspunkt for tema-arbeid og arbeid med Rammeplan for barnehagens innhold og oppgaver. Barns nysgjerrighet og vitebegjær skaper ofte gode leke og læringssituasjoner som personalet skal spille videre på i henhold til utvidelse av lek og læring. Barns medvirkning betyr ikke at de skal bestemme alt, men være med å påvirke sin hverdag. Trygghetssirkelen viser til at personal og andre voksne skal være større, sterkere, klokere, og gode. Dette betyr at personalet skal være tydelige og sette grenser når det er nødvendig, samtidig som de skal være rause og lekne i relasjon og samspill med barn.



Foreldresamarbeid

«Sammen skaper vi en sosial læringsarena som støtter gode spor» er vårt løfte til foreldrene.

Foreldresamarbeidet skal alltid ha barnas beste som mål. Samarbeidet skal både skje på individnivå, med foreldrene til hvert enkelt barn, og på gruppenivå gjennom foreldrerådet og samarbeidsutvalget. Samarbeidet skal sikre at foreldrene får innflytelse på barnehagens arbeid med å skape et helhetlig omsorgs-, leke- og læringsmiljø for barnegruppen. For å sikre samarbeidet med barnas hjem, skal hver barnehage ha et foreldreråd og et samarbeidsutvalg (Lov om barnehager §4).

Vi er opptatt av at både barn og foreldrene skal føle seg velkomne i våre barnehager. De skal møte et kompetent og omsorgsfullt personale. Vi legger til rette for et godt samarbeid, viser foreldrene at vi ønsker å lytte til deres erfaringer, og vi opprettholder en god relasjon.

Foreldre er eksperter på barna sine hjemme, personalet i barnehagen blir eksperter på barna i gruppe. Sammen må vi finne ut hva som er best for hvert enkelt barn. Alle foreldre / foresatte har minimum en foreldresamtale i løpet av året. Disse samtalene tar utgangspunkt i læringsvennene/klokskapene/fagområdene i Rammeplan for barnehager, og inneholder en tilbakemelding om hvordan barnets styrker og læringspotensial oppfattes i gruppen. Vi snakker om hvordan vi i barnehagen og foreldrene hjemme kan legge til rette for best mulig utviklingsmuligheter for barnet videre. Foreldre til nye barn i barnehagen får en Bli-kjent- samtale og en Oppstartsamtale i forbindelse med oppstart i barnehagen. Det er alltid mulig å ta kontakt dersom de har behov for en samtale utover den ordinære foreldresamtalen og den dialogen vi har ved levering og henting.

Formelt sikres foreldre / foresatte medvirkning gjennom barnehagens samarbeidsutvalg. Det er viktig for oss å være lydhøre overfor tilbakemeldinger fra foreldre. Vi oppfordrer derfor foreldre til å ta kontakt med oss dersom det er noe dere tenker på, lurer på, vil kommentere eller har spørsmål om. Vi har foreldremøte/foreldreråd hver september. Det velges representanter til SU hver høst, for to år om gangen.

Foreldre får informasjon om vår pedagogiske profil gjennom foreldremøter, periodeplaner, MyKid, foreldresamtaler og den daglige dialogen. Vi oppfordrer foreldre til å komme med tilbakemeldinger og spørre om alt de lurer på.

Barnehagen har normalt et par arrangement i løpet av et år som foreldrene inviteres til. Informasjon om dette kommer i MyKid.

Overganger

Ny i barnehagen

Det å begynne i barnehagen skal oppleves som en trygg og god start, både i forhold til utvikling av trygghet og tilhørighet. Tilvenning, trygghet og tilhørighet er nøkkelord i forbindelse med alle overganger i løpet av barnehagetiden.

Barnehagen skal i samarbeid med foreldrene legge til rette for at barnet kan få en trygg og god start i barnehagen. Barnehagen skal tilpasse rutiner og organisere tid, slik at barnet får tid til å bli kjent, etablere relasjoner og knytte seg til personalet og til andre barn.

Barnehagen skal i samarbeid med foreldrene legge til rette for at barnet kan få en trygg og god start i barnehagen. Våren før oppstart inviteres foreldrene til et foreldremøte på kveldstid. Barn og foreldre inviteres også på besøk våren før oppstart for å bli kjent med lokaler og personal. Vi legger opp til foreldreaktivitiltvenningsperiode. De første dagene er foreldrene sammen med barna hele tiden her i barnehagen. Det er viktig at foreldrene gir mye informasjon om sitt barnet. For små barn er det mange inntrykk som skal fordøyes den første tiden, og de blir slitne. Derfor er det hensiktsmessig for foreldrene å spare litt ferie/avspasering eller eventuelt utnytte fleksitid den første måneden, slik at barna kan få kortere dager.

Alle foreldre får tilbud om en oppstartsamtale i etterkant av tilvenningsperioden. Samtalen skal handle om barnets første periode i barnehagen, både fra foreldres og barnehagens perspektiv. Oppstartsamtalen gir et godt utgangspunkt for videre foreldresamarbeid, og for avklaring av forventninger fra og til foreldre og barnehage.

Fra småbarn- til storbarnsavdeling

I Læringsverkstedet legger vi til rette for at barn og foreldre får tid og rom til å bli kjent med barn og nytt personal, når barnet bytter barnegruppe.

Et barnehageår varer fra august til august. De fleste barna går på småbarnsavdeling fram til juli/august det året de fyller 3 år. Deretter bytter de avdeling. Personalet overfører informasjon om barna internt i barnehagen. Hver vår har vi opplegg hvor barna besøker den nye avdelingen.

Overgang barnehage- skole

Skolestarterne skal føle seg spesielle. De skal oppleve den avsluttende tiden i barnehagen som spennende, utfordrende og som en tid hvor iveren etter å erobre ny kunnskap skyter fart. Vi skal gjøre barna rustet til å møte skolen på en god måte. Vi skal trene på å bli mest mulig selvstendige i blant annet påklledning, do-gåing og ta imot en oppgave og utføre den. Hjertrud og MI-teoriens dimensjon; menneskeklok og selvklok er spesielt tilstede sammen med skolestarterne. Foreldrene vil få spørsmål om barnehagen kan utlevere informasjon om barnet til skolen våren før skolestart. Skolen bruker denne informasjonen til å bli kjent med barnet, men også for å sette sammen klassene på en måte som gir optimale læringsforhold.

Pedagogisk virksomhet

Planlegging

Planlegging gir personalet grunnlag for å tenke og handle systematisk i det pedagogiske arbeidet. Barnehagen er forpliktet til å begrunne, planlegge, vurdere og dokumentere at det pedagogiske arbeidet er i tråd med barnehageloven og rammeplanen.

Dokumentasjon

Rammeplanen fastslår at dokumentasjon av det pedagogiske arbeidet inngår som en viktig del av barnehagens arbeid. Dokumentasjon av det pedagogiske arbeidet skal inngå i barnehagens arbeid med å planlegge, vurdere og utvikle den pedagogiske virksomheten.

Vurdering

Det pedagogiske arbeidet skal beskrives, analyseres og fortolkes ut fra barnehagens planer, barnehageloven og rammeplanen. Pedagogiske evalueringer danner grunnlag for vurdering.

I Vatnekrossen utarbeider vi periodeplaner for flere måneder om gangen. Vi lager mål og innhold ut fra periodens tema, årstid og /eller noe barna er opptatt av (barns medvirkning). Rammeplan for barnehage, Læringsverkstedet pedagogiske tre, Læringsverkstedets hefte om vår pedagogikk, samt MI-teorien danner grunnlaget for vårt pedagogiske grunnsyn og hvordan vi planlegger. Barnas medvirkning i hverdagen kan blant annet være å velge hvilken lue de vil ha på seg i dag, eller være med å velge hvilket turmål vi skal ha denne dagen. For de minste barnas medvirkning er personalets sensitivitet helt avgjørende. Personalet skal være sensitive og forstå barn uten verbalt språk. Det kreves tilstedeværelse i samspillet med barna for å kunne forstå dette. Når barna går siste året i barnehagen får de en uke som er helt sin. De får være med å lage ukeplan med mål og innhold for en hel uke og tema kan de bestemme helt selv. Alle periodeplaner evalueres underveis og i etterkant, det vurderes da hva som kunne vært gjort annerledes.

Læringsverkstedets pedagogiske tre er en forenkling av Rammeplan for barnehagens innhold og oppgaver. I stammen står lek og bevegelse sentralt. Lek er det viktigste barna gjør, se tidligere i planen, og bevegelse er et naturlig grunnlag for barns leke og læringsprosesser. Røttene i treet sier mye om hvordan personalet skal arbeide - personalet skal blant annet være aktivt tilstede og sensitive overfor barnas innspill. Barnehagen skal være en lærende organisasjon og personalet skal stadig være i utvikling med sitt pedagogiske arbeid. For øyeblikket er vi en del av Sandnes kommune sin satsning - USB- utviklingsstøttende barnehage. Med dette følger kurs og kompetansepakker som hele personalet arbeider med på møter og planleggingsdager. Barnehageåret 2024-2025 er TBO, traumebevisst omsorg, som er hovedoverskriften på hva personalet skal få mer kompetanse på via Sandnes kommune. Dette handler i grove trekk om hvordan vi kan møte og forstå alle barn, på bakgrunn av hva de har med seg i ryggsekken sin. Har de opplevd et samlivsbrudd? Har de opplevd alvorlig sykdom i familien? Har de opplevd at katten har dødd? Alt dette kan være årsaksforklaringer til hvorfor barn handler som de gjør og vi skal forstå dem og bidra til en god utvikling videre ut fra denne kunnskapen.

Hjertekultur er det bærende element i Læringsverkstedets barnehager, også i Vatnekrossen. Dette handler blant annet om å lære hvordan vi kan møte andre mennesker på en god måte og hvordan vi kan få oss venner.



Arbeidsmåter

Arbeidsmåtene skal ivareta barnas behov for omsorg og lek, fremme læring og danning og gi barn mulighet for medvirkning. (Rammeplanen, 2017).

Barnehagen benytter ulike arbeidsmåter for å ivareta enkeltbarn, barnegruppe og lokalmiljø.

Læringsverkstedet Vatnekrossen barnehage har hjerneforskeren Howard Gardner sine teorier om mangesidig intelligenser - MI – parallelt med læringsvennene for de ulike områdene i Rammeplan for barnehager, som utgangspunkt for vårt arbeid. Gjennom å bruke denne arbeidsmetoden får barn allsidige og tilrettelagte erfaringer innenfor alle fagområdene. Howard Gardner sier at vi alle er kloke, men på hver vår måte. Dette er utgangspunktet for hvordan vi tenker i Læringsverkstedet Vatnekrossen barnehage. Ved å fokusere på det positive, og på den enkeltes styrke, vil vi også kunne styrke de mindre sterke sidene.

Lek og bevegelse er, som nevnt flere ganger, det mest grunnleggende i Rammeplanen og Læringsverkstedets pedagogikk. Derfor skal også vokseninitierte aktiviteter ha lek og bevegelse som utgangspunkt for sosialt samvær og læring. En av de nyeste arbeidsmåtene i barnehagen er digitale verktøy. For barn i dag er det helt naturlig at vi kan finne informasjon ved å søke på internett (google). Barna skal blant annet være med å hente frem informasjon om ulike tema, musikk og bilder via digitale verktøy. Estetiske fag er ofte utgangspunktet for læring, da dette lett kan sammenfalle med bevegelse.

Mål og innhold for temaarbeid og aktiviteter ligger i kalenderen i MyKid. Vi jobber med felles temaarbeid på hele huset.



Tilrettelegging

Tilrettelegging av det allmennpedagogiske tilbudet for barn som treger ekstra støtte

Barnehagen skal sørge for at barn som trenger ekstra støtte, tidlig får den sosiale, pedagogiske og/eller fysiske tilretteleggingen som er nødvendig for å gi barnet et inkluderende og likeverdig tilbud. Tilretteleggingen skal vurderes underveis og justeres i tråd med barnets behov og utvikling.

Barnehagens viktigste sosialiseringsarena er leken. Tilrettelegging og tidlig innsats kan innebære at personalet arbeidet særlig målrettet og systematisk - over kortere eller lengre periode- med å inkludere barnet i meningsfulle fellesskap.

Barn er ulike og noen barn har behov for tilrettelegging utenom det vi kaller for det allmennpedagogiske. I samarbeid med foreldre søker vi da veiledning og støtte hos ulike instanser. Dette kan være Pedagogisk Psykologisk tjeneste (PPT), Barne- og familieenheten, Barnevernet, Senter for flerspråklige barn og unge, Helsestasjoner, Barne- og ungdomspsykiatri (BUP). Barnehagen deltar i ulike samarbeidsmøter og kurs sammen med støttetjenestene for å holde seg oppdatert og orientere seg i det tilbudet som finnes.

Alle barn, uansett hvilke behov de har, skal inkluderes i barnegruppa i størst mulig grad. Å dele avdelingen inn i små grupper deler av dagen, er et tiltak barnehagen bruker mye for å få til dette på en trygg og god måte for barna. Barn (og voksne) har ulike ting vi er gode til og ulike ting vi øver oss på. Noen er gode til å kaste og ta imot en ball, andre må øve seg. Noen er gode til å uttrykke sine egne behov, andre må øve seg på dette. I barnehagen er dette en naturlig del av hverdagen. Et godt psykososialt miljø hvor barn og voksne er trygge på hverandre legger et godt grunnlag for at barn utvikler seg til å bli den beste utgaven av seg selv.



Bakgrunnsdokumenter

Lover og forskrifter

[Lov om barnehager \(Barnehageloven, 2021\)](#)

[Rammeplan for barnehagens innhold og oppgaver \(2017\)](#)

[FNs konvensjon om barnets rettigheter \(Barnekonvensjonen\)](#)

Læringsverkstedets dokumenter

Verdiplattformen

Veilederen «Vår pedagogikk»

[Handlingsplan mot mobbing](#)

Veilederen "Et godt måltid-mer enn bare mat"

Veileder fra Kunnskapsdepartementet

[Veileder Fra eldst til yngst Kunnskapsdepartementet 2008](#)

Stortingsmeldinger

[Meld. St. 6 \(2019–2020\) Tett på – tidlig innsats og inkluderende fellesskap i barnehage, skole og SFO](#)

Lenker til veiledere fra Utdanningsdirektoratet

[Håndtering av kriser og sorg i barnehagen \(2014\)](#)

[Språk i barnehagen- mye mer enn bare prat \(2013\)](#)

[Barns trivsel-voksnes ansvar, veileder om forebyggende arbeid mot mobbing i barnehagen \(2012\)](#)

Lenker til aktuelle hjemmesider

[Læringsverkstedet](#)

[Regjeringen/Kunnskapsdepartementet/Barnehage](#)

[Utdanningsdirektoratet/Barnehage](#)

[PBL-Private barnehagers landsforbund](#)