

Støtvigenga barnehage

Årsplan
2025-2026



Innholdsfortegnelse

side 03 - Velkommen til Læringsverkstedet

side 04 - Om barnehagen

side 05 - Barnehagens verdigrunnlag

side 06 - Vår pedagogikk

side 08 - Hjertekultur

side 10 – Psykososialt barnehagemiljø

Side 12 – Helhetlig læringssyn

side 13 – Det pedagogiske treet

side 14 – Lek

side 15 – Våre læringsvenner og fagområdene

side 17 – Gylne hverdagsøyeblikk

side 18 – Læringsverkstedets fokusområder

side 19 – Et godt måltid

side 20 – Pedagogisk virksomhet

side 22 - Arbeidsmåter

side 24 – Barns medvirkning

side 25 - Foreldresamarbeid

side 26 - Overganger

side 28- Inkludering og mangfold

Side 29- Stine Sofie Stiftelsen

side 30 - Årshjul

side 31 - Bakgrunnsdokumenter

Velkommen til Læringsverkstedet

Læringsverkstedet er en privat barnehagekjede som eier og driver barnehager i store deler av Norge. I våre barnehager får barn et godt grunnlag for livslang læring – i kunnskap, vennskap, trygghet og glede. Leken og lekens egenverdi er sentralt i arbeidet med å skape en god barndom for alle barn. Vårt pedagogiske arbeid med barna bygger på lekende læring, samspill og mestring.

For mer informasjon om Læringsverkstedet og våre barnehager se vår hjemmeside: <https://laringsverkstedet.no>

Vi ser frem til et nytt og spennende år med fokus på lekende læring, samspill og mestring. I Læringsverkstedets barnehager arbeider vi for at alle barn skal få et best mulig grunnlag for videre utvikling, læring og et godt liv. Vi ønsker at hvert enkelt barn skal kjenne seg betydningsfulle i fellesskapet, og at de skal vokse i kunnskap og mestring, i trygghet og empati. Barna er verdens framtid. Vår visjon peker framover og viser vei for alt av arbeid i Læringsverkstedet:

Våre verdier:

Leken og ambisjøs

Vi byr på oss selv og har det moro.
Samtidig har vi klare mål og kraft til å nå dem.

Vår visjon

Vi får verdens viktigste verdier til å vokse!

Våre verdier:

Raus og tydelig

Vi har takhøyde og frihet samtidig som vi har rammer og retningslinjer som gjør det trygt å være raus i møte med barn og foreldre



Læringsverkstedet

Støtvigenga barnehage

Læringsverkstedet Støtvigenga barnehage er en barnehage som har natur og kystmiljø som hovedfokus.

Barnehagen har fire avdelinger, to 1-3 års avdelinger og to 3-6 års avdelinger.

Med en fantastisk beliggenhet hvor sjøen er på den ene siden og skogen på den andre siden, lar vi barna bli med på inspirerende og lærerike turer rett utenfor barnehagen. I skogen og ved vannet henter vi inspirasjon, opplevelser og ro. Vi lar oss bli kjent med miljøets mangfold og lærer oss å respektere naturen, både på land og i vann. Vi gir barna muligheter til å bli trygge ved vannet, fantastiske opplevelser og lære om havet som matkilde. Opplevelsene står i kø i form av fiske, sette ut garn, krabbeteiner og bading. Barnehagen har egen båt som brukes til turer til øyene i Larkollensundet, fiske og strandturer. I skogen har vi en egen plass med lavvo som vi bruker hver dag. Barnehagen er på ofte på tur, med båten, hengekøyer og primus. På uteområdet har vi grillhytte, klatrevegg, grønnsakshage og masse plass å bolte seg på. Barnehagen har et stort fokus på miljø og jobber aktivt med å ha en bærekraftig utvikling og skape gode holdninger og verdier.

Støtvigenga er en fullkostbarnehage som tilbyr frokost, varm lunsj og fruktmåltid hver dag.



Barnehagens verdigrunnlag

Barnehagens samfunnsmandat

Barnehagen skal gi barn under opplæringspliktig alder gode utviklings- og aktivitetsmuligheter i nær forståelse og samarbeid med barnas hjem (Lov om barnehager 2021, § 1, Formål). Barnehagens samfunnsmandat er, i samarbeid og forståelse med hjemmet, å ivareta barnas behov for omsorg og lek og fremme læring og dannelse som grunnlag for allsidig utvikling. Lek, omsorg, læring og dannelse skal ses i sammenheng. Barnehagen skal møte barna med tillit og respekt, og anerkjenne barnedommens egenverdi. Den skal bidra til trivsel og glede i lek og læring, og være et utfordrende og trygt sted for fellesskap og vennskap. Barnehagen skal fremme demokrati og likestilling og motarbeide alle former for diskriminering.

Barnehagen bidrar til å danne et godt grunnlag for livslang læring og aktiv deltagelse for barna i et demokratisk samfunn. Å møte individets behov for omsorg, trygghet, tilhørighet og anerkjennelse og å sikre at barna får ta del i og medvirke i fellesskap, er viktige verdier som skal gjenspeiles i barnehagen. Ifølge rammeplanen skal barnehagens verdigrunnlag formidles, praktiseres og oppleves gjennomgående i barnehagens pedagogiske arbeid.

Disse er:

- Demokrati
- Mangfold og gjensidig respekt
- Likestilling og likeverd
- Bærekraftig utvikling
- Livsmestring og helse

Formål med barnehagens årsplan:

- Barnehagen skal være en pedagogisk virksomhet som skal planlegges og vurderes.
- Barnehagens pedagogiske arbeid skal være begrunnet i barnehageloven og rammeplanen.
- Rammeplanen påpeker at årsplanen er et arbeidsredskap for personalet som skal dokumentere barnehagens valg og begrunnelser.
- Med utgangspunkt i rammeplanen skal barnehagens samarbeidsutvalg fastsette en årsplan for den pedagogiske virksomheten.

Årsplanens funksjon:

Årsplanen skal synliggjøre hvordan barnehagen omsetter barnehagelov i praksis, og arbeider målrettet for å sikre det pedagogiske arbeidet. Ifølge rammeplanen har planlegging av barnehagens innhold og pedagogiske arbeid flere funksjoner:

- Personalet får grunnlag til å tenke og handle systematisk i det pedagogiske arbeidet.
- Det gir kontinuitet og progresjon for enkeltbarn og barnegruppen.
- Synliggjør barnehagens fortolkning og realisering av rammeplanen.
- Gir utgangspunkt for refleksjon og utvikling av virksomheten.

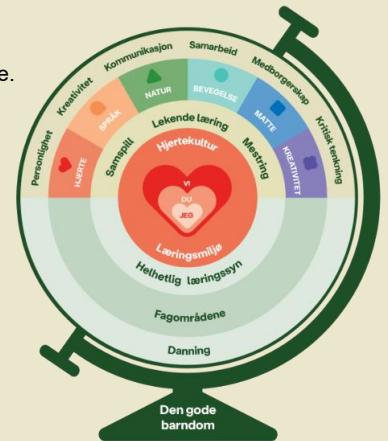
Barnehagens årsplan er også et viktig dokument for eier og myndighetenes oppfølging og tilsyn med barnehagen.

Vår Pedagogikk

Læringsverkstedets pedagogikk er vår fortolkning av innholdet i rammeplanen og ivaretar rammeplanens føringer. Den norske barnehagetradisjonen bygger på et helhetlig læringssyn. Med Hjertekultur og Lekende læring, samspill og mestring, ivaretar vi barnehagens samfunnsmandat (Lov om barnehager, 2021) og rammeplanens føringer for barnehagens innhold og oppgaver.

Hvert barn er et unikt og verdifullt menneske som skal møtes med respekt og anerkjennelse. Omsorg og lek, læring og danning er svært viktige elementer i grunnlaget for Læringsverkstedets pedagogikk. Modellen «Globusen» symboliserer at «Den gode barndom» inneholder omsorg og lek, læring og danning.; et helhetlig læringssyn.

Med hjertekultur lekende læring, samspill og mestring skal vi gi barna grunnlag til å utvikle seg, og bli den beste utgaven av seg selv.



I Støtvingenga er vi opptatt av å ha aktive voksne. En aktiv voksen er anerkjennende, omsorgsfull, begeistringssmitter og støttende.

En aktiv voksen kjennetegnes blant annet av en aktiv innstilling til det viktige arbeidet med å skape nære, trygge og utviklende relasjoner til barna. For at alle barn skal få muligheten til å utvikle seg sosialt, trenger de voksne med god relasjonskompetanse. Barna trenger voksne som har en faglig og kommunikativ kompetanse tilpasset barnets modenhet og alder. I tillegg må de ha forståelse for den aktuelle konteksten de inngår i. I Støtvingenga jobber vi aktivt med å være tett på barna i alle situasjoner og lek for å sørge for at alle barn får deltatt i aktiviteter som fremmer kommunikasjon og en helhetlig språkutvikling. Ved å legge til rette med gode lekesoner i barnehagen, kan vi voksne tilby variert lek, la barna leke i mindre grupper og koble oss på barnas aktivitet og lek. I disse situasjonene er vi støttespillere for barna gjennom dialog og samspill, og anerkjenner barns ulike kommunikasjonsuttrykk. Dette er viktige situasjoner og aktiviteter hvor vi voksne bidrar til språkutvikling ved å ta i bruk konkrete og ha et helhetlig utviklingssyn på aktiviteten.

Vi mener det er mulig å utvikle voksnes relasjonskompetanse og at vi gjennom felles faglige refleksjoner sammen kan få øye på det som er bra og det som må forbedres. I en slik prosess må hver enkelt være åpne for refleksjon. Vi vil at barnehagen skal være en god arena for utvikling av omsorg, lek, læring og danning. Dette forutsetter at voksne reflekterer over valg som blir tatt i møtet med ulike barn. De voksne må skape en bevissthet omkring hvordan man kan støtte opp om alle barns utvikling. Vi har fokus på å skape gode opplevelser sammen med barna som setter spor. Vi bruker nærområdet i skogen og på vannet som viktige arenaer for læring og felles opplevelser.

Mangfold, likeverd og likestilling

Barn skal oppleve at det finnes mange måter å tenke, handle og leve på. Barnehagen skal gi felles erfaringer og synliggjøre verdien av fellesskapet. Dette gjøres i samlingsstund, temaarbeid, prosjektarbeid og i hverdagslige aktiviteter. Barna har ulike familiebakgrunn, nasjonaliteter og religioner. Alle barna skal få oppleve at de er respektert for den de er, og at de har en verdifull plass i fellesskapet

Barnehagen bidrar i danningen av barnas verdier og holdninger. Vi har fokus på at barn skal møtes som likeverdige individer uavhengig av alder, kjønn, funksjonsevne, seksuell orientering, etnisitet, kultur, sosial status, språk og religion. Gjennom vårt arbeid med hjertekultur og målet «alle barn skal oppleve at de er verdifulle» er dette arbeidet forebyggende mot mobbing og diskriminering. Vi har som mål at hvert enkelt barn er unikt og verdifullt og skal møtes med respekt og anerkjennelse.

Likestilling mellom kjønn skal gjenspeiles på en helhetlig måte i barnehagens innhold og oppgaver. Alle barn i barnehagen, uavhengig av kjønn, har like valgmuligheter og blir sett på lik måte. Gjennom arbeid med hjertekultur reflekterer vi over egne holdninger og vi gir alle de samme mulighetene til alle typer lek. Hvert barn er unikt, og skal møtes med respekt og tillit uavhengig av kjønn, bakgrunn eller religion. Minoritetsbarna og deres familier er en viktig ressurs i barnehagens arbeid med likeverd, likestilling, åndsfrihet og toleranse.

Danning

Danning er for hvert menneske en livslang prosess som handler om å utvikle evne til å reflektere over egne handlinger og væremåter. Gjennom danning legges grunnlaget for allsidig utvikling. Barna skal få oppleve at det er en del av fellesskapet, og å oppleve at egne og andres bidrag til fellesskapet oppleves som noe positivt. Barna skal utvikle trygghet på seg selv og egen identitet. Vi viser empati, lærer samarbeid, øver på selvstendighet og gode holdninger til fellesskapet. Dette møter barna i alt de gjør av lek og aktiviteter, av ansatte som er tett på og veileder barna. I samlinger er det fokus på enkeltindividet og fellesskapet og hvordan vi kan være verdifulle for hverandre.

Hjertekultur

Vår hjertekultur skal være en rød tråd i arbeidet.

Hjertekulturen i Læringsverkstedt utgjør en viktig del av læringsmiljøet som hvert enkelt barn møter i barnehagen. Utvikling, lek, læring og trivsel kommer som et resultat av godt læringsmiljø i barnehagen.

Målet med hjertekulturen er å skape en varm og inkluderende barnehage, der alle barna får gode muligheter til å utvikle seg sosialt, gjennom lek og samspill. Innenfor en slik kultur ser vi at barna kan utvikle tillit til seg selv og andre. Barna skal få oppleve å føle seg verdifulle gjennom å bli sett, forstått, respektert og få hjelp og støtte til det de har behov for.

«Hjertekultur» kan defineres som; «en atmosfære der alle blir inkludert, og har omsorg for hverandre».

I Læringsverkstedet sine barnehager skal hensynet til barnets beste alltid komme først, og som ansatt i Læringsverkstedet skal vi alltid ha barnet i fokus.



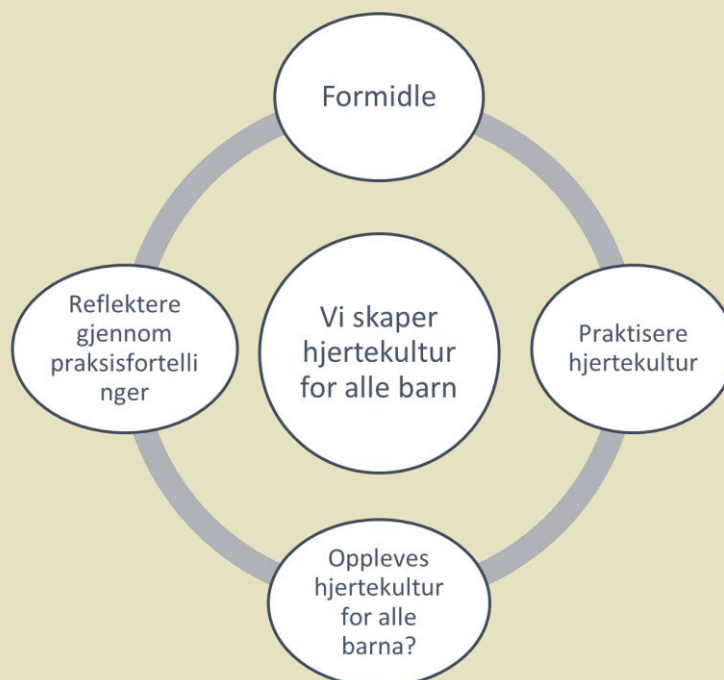
I Støtvigenga jobber vi for å skape hjertekultur hver dag gjennom hele året.

Vi lærer å være gode med hverandre og vise omsorg for de rundt oss. Vennskap og gode relasjoner skal ha stor plass i hverdagen. Gjennom uken har hver avdeling ekstra fokus på dette i samling og gjennom ulike aktiviteter.

Dette arbeidet innebærer at:

- Alle må inneha et oppriktig ønske om å skape gode hverdager, sammen med barn, foreldre og kollegaer hver eneste dag
- Alle må ha god kunnskap om relasjonsbygging og om barn og barns utvikling og læring
- Alle må vite hvordan de tar kunnskapen i bruk, eller de må søke veiledning når de er usikre.
- Vi tar ansvar: handle i tråd med sine kunnskaper. Alle må vite hvordan man legger til rette for og skaper gode, trygge relasjoner, der alle barn er inkludert, og der alle får mulighet til å oppleve lek, mestring og glede, hver dag – og de må sørge for at det skjer. Vi må gi hverandre tilbakemeldinger og vi må ta imot tilbakemeldinger. På den måten tar vi ansvar.
- Vi skaper sammen: forstå betydningen av å inngå i et team, der vi jobber sammen for å nå våre mål
- Ferskvare: være innstilt på at arbeidet aldri kan slutføres – det må arbeides kontinuerlig (ferskvare)

Praksisfortellinger er et viktig verktøy som vi bruker for å reflektere over praksis og utvikle hjertekultur.



Psykososialt barnehagemiljø



Psykososialt barnehagemiljø- en del av vår Hjertekultur

Alle barnehager skal arbeide systematisk for å skape et trygt og godt psykososialt barnehagemiljø - i Læringsverkstedet kaller vi dette for Hjertekultur!

Vi jobber systematisk for at alle barn skal ha et godt og trygt psykososialt miljø i barnehagen hos oss. Med barnehageloven kapittel VIII som sier at «et godt psykososialt miljø i barnehagen er viktig for et helsefremmede og forebyggende arbeid for barn».

Barnehagen skal møte barna med tillit og respekt, og bidra til trivsel og glede i lek og læring. Barnehagen skal være et utfordrende og trygt sted for fellesskap og vennskap.

Barnehagen skal fremme demokrati og motarbeide alle former for diskriminering.

Personalet reflekterer jevnlig over egne holdninger og atferd, både i forhold til oppførsel som kan virke krenkende og perspektiver på makt og tvang. Til dette bruker vi praksisfortellinger som refleksjonsgrunnlag.

Personalet har opplæring i kapittel VIII. § 41-Nulltoleranse og forebyggende arbeid §42 - har plikt til å sikre at barnehagebarna har et trygt og godt psykososialt barnehagemiljø (aktivitetsplikt) §43 – skjerpet aktivitetsplikt dersom en som arbeider i barnehagen, krenker et barn.

På møter i barnehagen løfter vi frem det psykososiale miljøet på hver gruppe og kan belyse og drøfte enkeltsaker. På denne måten sikrer vi at vi har oppdatert kunnskap om ting som rører seg i barnehagemiljøet vårt på tvers av barnas grupper. Ved saker der det er mistanke om at et barn ikke har et trygt og godt barnehagemiljø bruker vi "handlingsplan for mobbing" som arbeidsverktøy.

I dette arbeidet jobber vi med å styrke og vedlikeholde relasjonskompetansen hos de ansatte i barnehagen ved å holde fokus på følgende;

Vi tar ansvar- i møtet mellom voksne og barn er det alltid den voksne som sitter med ansvaret for det som skjer. Dersom relasjonen mellom barnet og den voksne er dårlig, er det alltid den voksnes ansvar å legge til rette for at relasjonen endres til det bedre. Vi kan ikke overlate til et barn et ansvar de ikke er rustet til å ta. Barn trenger rammer og strukturer, som de kan utvikle seg innenfor. De trenger tydelige voksne, som er i stand til å ta ansvar gjennom å sette grenser. Samtidig må de ikke overskride barnets grenser. Det må arbeides for å skape en bevissthet om hva alt dette innebærer i praksis. Men det tar utgangspunkt i et likeverdig menneskesyn.

Likeverdig menneskesyn- i teorien har barn og voksne like stor menneskelig verdi, de voksne må arbeide for å skape en praksis som støtter likeverdighetssynet. Barnet må oppleve likeverdet i praksis.

Relasjonsbygging- handler om å investere i forholdet til barna. Særlig viktig er det at de voksne forstår betydningen av å gi barn mer av det de trenger for å utvikle seg godt. Dette er hele grunnlaget i omsorgsbegrepet. Det må arbeides systematisk for å skape felles forståelse for hva god omsorg innebærer.

Voksnes holdninger til enkeltbarn- kan bidra til at noen stenges ute fra lek og lekende fellesskap. De voksne må utvikle den nødvendige kompetansen for å arbeide for at alle barn skal oppleve seg som ønsket, inkludert og ivaretatt.

Anerkjennelse- handler om å anerkjenne andres rett til å eie følelser, sine egne tanker, sine egne opplevelser og sine meninger. Det må arbeides bevisst for å skape en felles forståelse om hvordan anerkjennelse oppleves i praksis.

Omsorgsfulle voksne- er sentralt i relasjonskompetanse. Du må vite hva som ligger i begrepet omsorg, og du må kunne omsette dette til praktisk handling.

Begeistringssmittere- samspillet mellom voksne og barn skal preges av glede og humor, og vi skal kunne by på oss selv og være begeistringssmittere i hverdagen.

Selvrefleksjon- å rydde i ryggsekken- å forsøke å forstå sine egne reaksjoner og handlinger med utgangspunkt i tidligere erfaringer. For å skape en kultur for læring, er det nødvendig å arbeide systematisk med hvordan våre egne holdninger og handlinger påvirker barn, og gir- eller fratår dem- mulighet for mestring og glede.

Felles refleksjon- vi skaper felles forståelse for hva som er innenfor og hva som er utenfor "god praksis". Det er nødvendig å arbeide systematisk med felles refleksjoner. Vi bruker praksisfortellinger fra egen og andres virksomhet, for å få i gang refleksjoner knyttet til egen praksis.

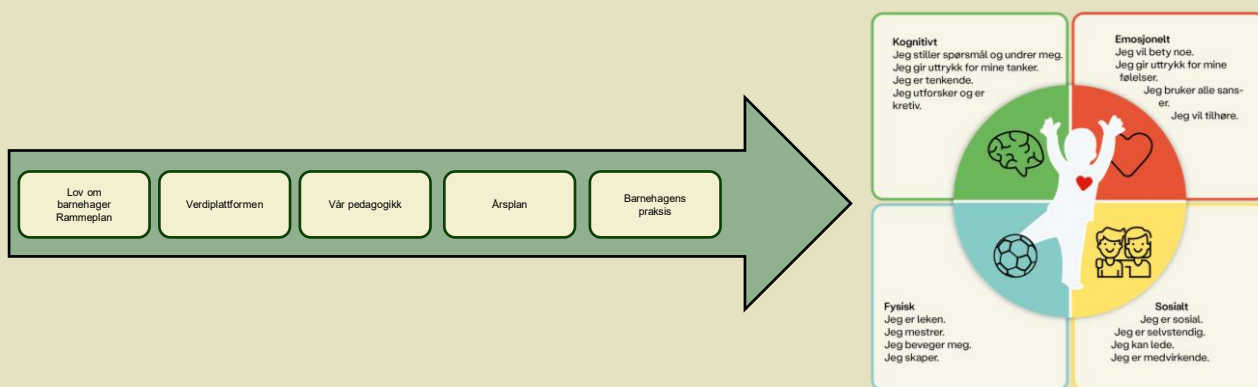
Tilbakemeldingskultur- handler om at vi innenfor vår barnehage klarer å skape en kultur, der det å gi hverandre tilbakemeldinger blir sett på med positive øyne. Sammen tydeliggjør vi de rammene vi skal arbeide innenfor, og vi gir og tar i mot tilbakemeldinger fra hverandre. For at vi voksne skal ha mulighet til å utvikle vår relasjonskompetanse- er vi avhengig av andres tilbakemeldinger. På denne måten kan vi få øye på oss selv, og utvikle vår egen relasjonskompetanse.

Helhetlig læringsssyn

Hele barnet- hele dagen- hele året

Barn lærer med hele seg, i alle situasjoner, gjennom hele dagen. Vårt helhetlige læringsssyn skal prege hele dagen i barnehagen.

Vi veksler mellom barns initiativ til lek og aktivitet, og situasjoner der voksne planlegger, tilrettelegger og tar regi. Hverdagen er full av gyldne muligheter for samspill, lek, trivsel, utvikling og læring.

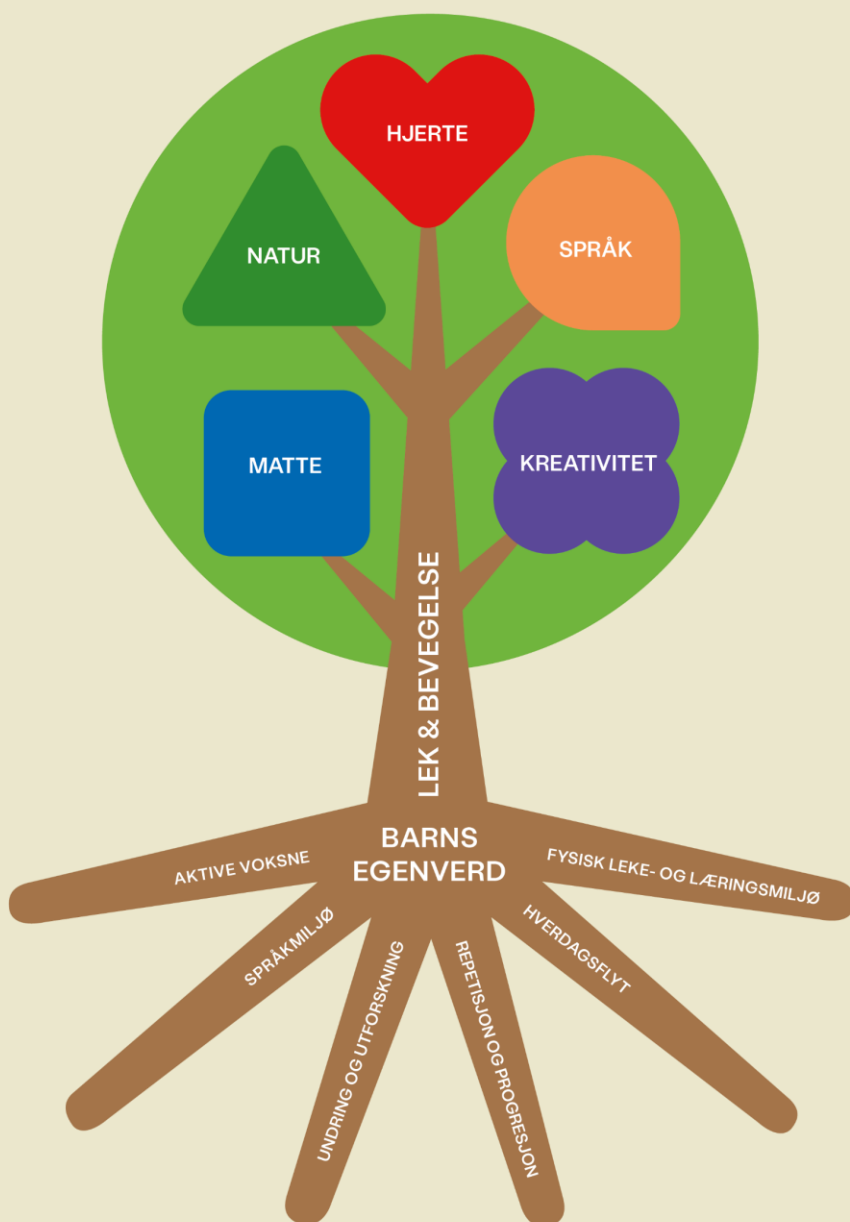


Det pedagogiske treet

Vår modell, som vi kaller det pedagogiske treet, sier noe om innholdet i barnehagen, gir en ramme for det pedagogiske arbeidet og konkretiserer og beskriver viktige sammenhenger mellom barns trivsel, utvikling og læring.

Barns egenverd er kjernen i vår pedagogikk og står sentralt i alt vårt arbeid. Hvert enkelt barn er kompetent og har iboende ressurser som skal få komme til uttrykk og utvikles i barnehagen. Barns egen nysgjerrighet og undring legger grunnlaget for livslang læring. Barn skal støttes og oppmuntres til å uttrykke seg, bli synlig og ha rom for medvirkning. Hvert enkelt barn skal oppleve å bli sett, hørt og forstått av anerkjennende, tydelige og ansvarsfulle voksne.

Med **lekende læring, samspill og mestring** skal vi gi barna grunnlag til å utvikle seg, og bli den beste utgaven av seg selv. Et av barndommens særpreg er samspill i lek, der initiativ, fantasi og engasjement vil kunne finne sted. Barn skal få undre seg, stille spørsmål, søke opplevelser og gjøre egne erfaringer. Leken skal vies stor plass i vårt pedagogiske arbeid.



Lek

Et av barndommens særpreg er samspill i lek, der initiativ, fantasi og engasjement vil kunne finne sted. Barn skal få undre seg og stille spørsmål, søke opplevelser og gjøre erfaringer på egne læringsarenaer. Barnehagen skal gi rom for barns ulike perspektiver og opplevelsesverdener.

Leken skal ha en sentral plass i barnehagen og lekens egenverdi skal anerkjennes. Barnehagen skal gi gode vilkår for lek, vennskap og barnas egen kultur. Leken skal være en arena for barns utvikling og læring, og for sosial og språklig samhandling. Barnehagen skal inspirere til og gi rom for ulike typer lek både ute og inne. Barnehagen skal bidra til at alle barn kan oppleve glede, humor, spenning og engasjement gjennom lek - alene og sammen med andre.

Barn leker for lekens egen del. Leken er derfor det viktigste vi legger til rette for i barnehagen, og er selve grunnstammen i alle aktiviteter og i vårt pedagogiske konsept. Lek og læring henger tett sammen, siden barn søker mening i alt de gjør og uttrykker seg gjennom lek.

Alle barn skal inkluderes i lek.

Lek og vennsksapsrelasjoner er viktig for barns trivsel og forebygger mobbing i barnehagen (Lund mfl.2015). For å forstå mobbing i barnehagen, og iverksette tiltak i det forebyggende arbeidet, må personalet ha kunnskap om lek og vennskap.

Lek og vennskap, og opplevelsen av å være en del av et fellesskap er viktig for alle barn. Vennsksapsforhold kan være en beskyttende faktor i forhold til mobbing, og det er derfor viktig å ha fokus på lek og vennerelasjoner. Barns ferdigheter når det gjelder sosial kompetanse kan være medvirkende til om de blir valgt eller ikke valgt til lek.

Et av barndommens særpreg er samspill i lek, der initiativ, fantasi og engasjement kan finne sted. Leken skal ha en framtrødende plass i barnehagen fordi den har en særlig egenverdi og er en viktig del av barnekulturen. (jf Rammepplanen, 2017) Et trygt og inkluderende miljø i barnehagen er grunnleggende for at barn utfolder seg i lek. I Støtvingenga er lek selve grunnstammen i alle aktiviteter.

De voksne må tilrettelegge for både barnas frie lek og voksenstyrt lek og aktivitet. All læring i barnehagen skal ha en leken tilnærming, og personalet må stimulere til et allsidig og godt lekemiljø. De voksne i barnehagen må hjelpe barna til å etablere nye vennerelasjoner og bevare gryende eller etablert vennskap. Fri lek er et viktig element i barnas hverdag. Samtidig kan det også utgjøre risiko for utestenging og krenkelser dersom de voksne ikke følger med og fanger opp hva som skjer. For å forebygge negative handlinger, må de voksne være aktivt tilstede i barnas lek.

I Støtvingenga har vi progresjonsplaner for arbeid med lek og fagområdene.

Våre læringsvenner og fagområdene



Lek er representert av **Leke-Liv**. Lek=Læring og er overordnet alle fagområdene, enten vi holder på med Matte, Språk, Hjerte, Natur eller Kreativitet. I lek knyttes alle fagområdene sammen. Barna leker seg til erfaringer og kompetanse innen alle områder. Alle barn skal oppleve å være en del av et inkluderende fellesskap i lek. Deltagelse i lek styrker barnas opplevelse av trivsel, egenverd og mestring.



Bevegelse er representert av **Beveg-Else**. Bevegelse dekker rammeplanens fagområdet *Kropp, bevegelse, mat og helse*. Bevegelse, motorikk og kroppsbeherskelse er en naturlig del av barns hverdag. Gjennom bevegelse opplever barna mestring og de blir kjent med seg selv og sin egen kropp. Beveg-Else oppfordrer de andre læringsvennene til at barna skal bruke kroppen når de skal lære matte, språk osv.



Hjerte er representert av **Hjertrud**. Hjerte er delt inn i tre ulike emner/hjertelag. De tre hjertelagene er "Jeg", "Du", og "Vi". Hvert av de tre hjertelagene tar opp temaer for å styrke barns egenverd, relasjonen til de andre i barnehagen og fellesskapsfølelsen. Hjertelagene formidler de grunnleggende verdiene for samhandling og hva det betyr for barna og fellesskapet. Disse verdiene skal leves ut hver dag og gjennom hele dagen i Læringsverkstedets barnehager. Gjennom arbeidet med hjertelagene utvikles barna, både som enkelt individer og som en betydningsfull del av fellesskapet.



Språk er representert av **Rime-Rolf**. Språk dekker rammeplanens fagområde *Kommunikasjon, språk og tekst* og inneholder alle elementer som sikrer at barnehagen arbeider med et godt språkmiljø og språkutvikling for alle barn. Fagområdet Språk inngår som en naturlig del i alt av barnehagens arbeid og hverdagsaktiviteter. Når barn lærer språk lærer de grunnlaget for å lære.



Matte er representert av **Telle-Tariq**. Matte rommer innholdet i rammeplanens fagområde *Antall, rom og form*. Barnehagens arbeid med fagområdet Matte lar barn leke og erfare matematikk på en variert måte. Gjennom lek skapes undring og utforskning som gir godt grunnlag for matematiske samtaler. Gjennom lek møter barna matematiske problemstillinger som gir barna et godt grunnlag for videreutvikling av barnas matematiske kompetanse.



Kreativitet er representert av **Farge-Paletta**. Kreativitet favner barnehagens arbeid med rammeplanens fagområde *Kunst, kultur og kreativitet*. Kreativitet er et omfattende fagområde og er ofte en del av barnehagens pedagogiske arbeid sammen med andre fagområder.



Natur er representert av **Ute-Mons**. Natur dekker rammeplanens fagområder *Natur, miljø og teknologi og Nærmiljø og samfunn*. Naturen er en fin arena for lek, opplevelser og læring. Arbeid med alle fagområdene kan foregå ute. I vårt fagområde Natur inngår biologi, fysikk, kjemi, zoologi og geologi som viktige temaer barnehagen skal la barna gjøre seg erfaringer med.

Våre læringsvenner og fagområdene



Rammeplanen gir føringer for et helhetlig arbeid som skal sikre alle barn gode utviklingsmuligheter og trivsel. Barnehagens pedagogiske tilbud skal romme innhold fra rammeplanens syv fagområder. Barns lek danner et viktig grunnlag for arbeidet med fagområdene, i tråd med rammeplanens føringer.

- Hjerteprogrammet er utviklet av Læringsverkstedet som et verktøy for barnehagens arbeid med sosial kompetanse innen kategoriene JEG, DU og VI. Hjerteprogrammet og arbeidet med hjertekultur er for oss formålsparagrafen i praksis. Det dekker rammeplanens fagområde Etikk, religion og filosofi. Gjennom Hjerteprogrammet dannes et godt grunnlag for livsmestring og barna rustes for å tåle livet.



- Språk dekker rammeplanens fagområde Kommunikasjon, språk og tekst. Det inneholder alle elementer som sikrer at barnehagen arbeider med et godt språkmiljø og språkutvikling for alle barn. Fagtemaet Språk inngår som en naturlig del i alt av barnehagens arbeid og hverdagsaktiviteter.



- Kreativitet favner barnehagens arbeid med rammeplanens fagområde Kunst, Kultur og Kreativitet. Kreativitet er et viktig fagtema og inngår i store deler av vårt pedagogiske arbeid. Hver avdeling har også sin egen formingskrok hvor materiell er tilgjengelig for barna til enhver tid, i tillegg til eget verksted i barnehagen som alle kan benytte seg av.



- Matte rommer innholdet i rammeplanens fagområde Antall, rom og form. Barnehagens arbeid med fagtemaet Mattelek lar barn leke og erfare matematikk på forskjellige måter, noe som gir en begynnende matematisk forståelse.



- Natur dekker rammeplanens fagområder Natur, Miljø og teknologi, samt nærmiljø og samfunn. Bevegelse, mat og helse er også del av fagtemaet Natur. Barna får erfaringer og opplevelser med ulike sider av fagtemaet ved at barnehagen har et stort fokus på naturopplevelser med barnehagens båt og tilgang til øyene i Larkollen. Nærmiljøet er også en kjemperessurs som vi benytter oss av hver dag, med skog og en egen lavvo på fast plass i skogen som har tilknytning til barnehagen.



- Bevegelse er rammeplanens fagområde Kropp, bevegelse, mat og helse ligger i stammen av vårt pedagogiske tre og inngår i alle fagtemaene i løpet av uken i barnehagen.

- For å jobbe systematisk med fagområdene har vi progresjonsplaner knyttet opp til hvert fagområde som et godt verktøy når vi planlegger og jobber med rammeplanens fagområder.



- Vi jobber systematisk med fagområdene gjennom samlingsstunder, grupper, tema og prosjektarbeid.

Gylne hverdagsøyeblikk

Gylne hverdagsøyeblikk er stunder som har særlig betydning for relasjoner og samspill. Gylne hverdagsøyeblikk har betydning for kvaliteten i barnehagen. Måten vi praktiserer gylne hverdagsøyeblikk på er en del av vår hjertekultur.

Våre Gylne hverdagsøyeblikk er de viktigste øyeblikkene som skjer i barnehagehverdagen. Øyeblikkene er møtepunkter mellom foreldre eller barn og barnehagen, som har betydning for barnas trivsel og utvikling. Med bevisst praktisering av hjertekultur i disse møtene, kvalitetssikres hverdagsøyeblikkene.

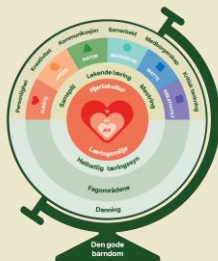


I Støtvingenga jobber personalet med faglige refleksjoner knyttet opp mot de ulike gylne hverdagsøyeblikkene i barnehagen. I Støtvingenga bruker vi personalmøter og avdelingsmøter til å reflektere, sette mål og lage tiltak for å heve kvaliteten i de gylne hverdagsøyeblikkene. Vi bruker praksisfortellinger som dokumentasjon for arbeidet, og som grunnlag for refleksjon og evaluering. Barnehagen opparbeider seg på denne måten en felles forståelse av hva som gir god kvalitet i samspill og relasjoner mellom foreldre eller barn og barnehagen.

Læringsverkstedets fokusområder

Læringsverkstedets felles fokusområder er:

- **Hjertekultur**
- **Barns utvikling**
- **Danning**

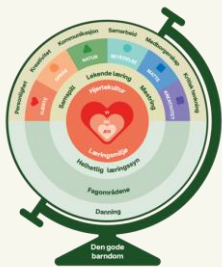


For å få til dette er vi avhengig av **Pedagogisk ledelse**

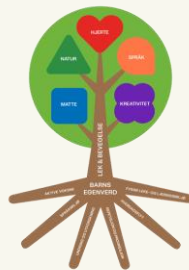
Barns trivsel er de voksnes ansvar, og gode relasjoner er avgjørende i dette samspillet. Vi har tro på at gode relasjoner, som en rød tråd i alt vi gjør, hever kvaliteten i barnehagen. Gode relasjoner bidrar til å skape et inkluderende og godt psykososialt leke- og læringsmiljø.

Positive relasjoner fremmer trivsel, læring og utvikling. Gjennom relasjoner evner vi å skape en trygg tilknytning, og vi støtter utforskning. Barna skal oppleve varme og omsorgsfulle voksne som inviterer til godt samspill. Hjertekulturen vår bidrar til å legge til rette for barns utvikling, både som enkeltindivider og som viktige medlemmer av fellesskapet. Som en naturlig del av vårt arbeide, kjenner vi til og bruker tilknytningsteorier og anerkjennende kommunikasjon som en del av relasjonskompetansen.

Kvaliteten på relasjonene og samhandling mellom ansatte og barn er særlig viktig for barns trygghet og utvikling. Gjennom gode relasjoner utvikles positive sosiale ferdigheter, empati og vennskap. Dette legger et god grunnlag for å utvikle barnas egenverd.



Vår pedagogikk
Vårt pedagogiske rammeverk som kommuniserer de viktigste elementene i vår pedagogikk.



Det pedagogiske treet
Det didaktiske verktøyet som viser hvordan «Vår pedagogikk» praktiseres i hverdagen.



Gylne hverdagsøyeblikk
Hverdagsøyeblikkene er nøkkelen til barns trivsel og utvikling og foreldres tilfredshet.

Et godt måltid

Et godt måltid - mer enn bare mat

Gjennom mat- og måltidsaktiviteter skal barna motiveres til å spise sunn mat og få grunnleggende forståelse for hvordan sunn mat kan bidra til god helse. Rammeplanen (2017).

Læringsverkstedet har utviklet sitt eget matkonsept «Et godt måltid» i samarbeid med Arne Brimi og Ryfylkekokken Frode Selvaag. Samarbeidet med Arne og Frode gir oss kunnskap om nye smaker og matretter, norsk kulturarv, samt den viktige koblingen mellom mat, natur og helse.

Mat er en viktig del av alle kulturer og måltidet gir barn og voksne anledning til å skape fellesskap rundt bordet. «Et godt måltid» er mer enn mat. Det handler om smak, mattradisjoner og råvarer, men også om matlaging og måltider som pedagogiske aktiviteter som inkluderer og legger til rette for barns medvirkning og deltagelse. I barnehagen er også måltider en viktig arena for arbeid med sosial kompetanse, barns vennskap og forebygging av mobbing. Vi ønsker at barna skal bli glad i mat, våge å teste nye smaker, utvikle nye vaner, oppleve fellesskap, mestring og glede ved å klare selv, samles rundt bordet og dele måltider med andre.

Vi er en fullkostbarnehage, og serverer alle måltider i barnehagen. I Støtvigenga lager vi varm lunsj hver dag gjennom hele året. Barna får ta del i matlagingen og lærer om råvarer og hvor maten kommer fra. Vi lager maten fra bunn med råvarer fra sesong. Ukentlig får vi levert fersk fisk fra Son fiskebutikk, og serverer torsk, sei, hyse, laks, steinbitt, isgalt, uer og ørret. I sesong smaker vi på råvarer vi selv fisker fra havet. Vi fisker makrell fra barnehagens båt og fanger krabber i krabbeteiner. Slik får barna ta del i hele prosessen og får med seg gode opplevelser underveis. På tur lager vi mat på primus og bål.



Pedagogisk virksomhet

Planlegging

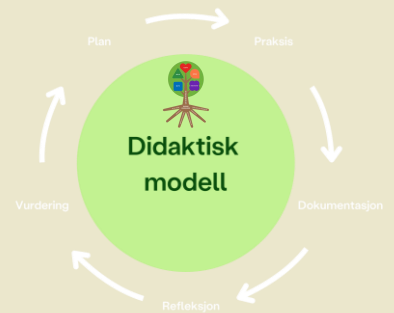
Planlegging gir personalet grunnlag for å tenke og handle systematisk i det pedagogiske arbeidet. Barnehagen er forpliktet til å begrunne, planlegge, vurdere og dokumentere at det pedagogiske arbeidet er i tråd med barnehageloven og rammeplanen.

Dokumentasjon

Rammeplanen fastslår at dokumentasjon av det pedagogiske arbeidet inngår som en viktig del av barnehagens arbeid. Dokumentasjon av det pedagogiske arbeidet skal inngå i barnehagens arbeid med å planlegge, vurdere og utvikle den pedagogiske virksomheten.

Vurdering

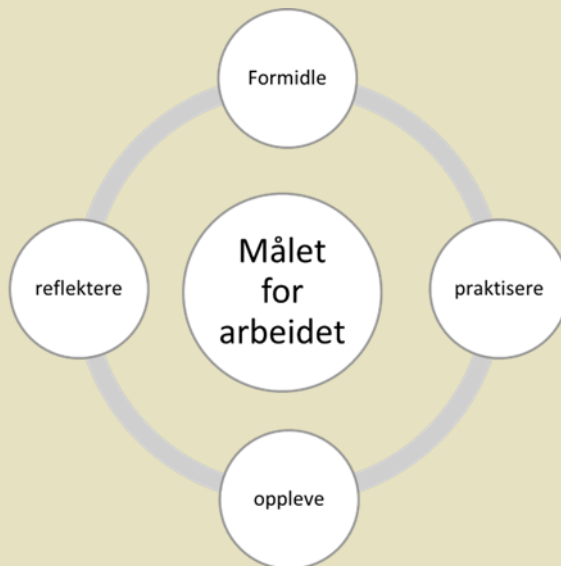
Det pedagogiske arbeidet skal beskrives, analyseres og fortolkes ut fra barnehagens planer, barnehageloven og rammeplanen. Pedagogiske evalueringer danner grunnlag for vurdering.



I Støtvigenga bruker vi praksisfortellinger for å dokumentere det pedagogiske arbeidet, planlegge, evaluere og utvikle barnehagens praksis i tråd med barnehageloven og rammeplanen. Praksisfortellinger er et godt verktøy for å utvikle den pedagogiske praksisen i barnehagen. De kan brukes på mange forskjellige måter og åpner for kritisk blikk i egen hverdag. Ved å bruke praksisfortellinger kan vi få øye på det som er bra, det som kan bli bedre og det vi rett og slett må slutte med.

Praksisfortellinger er en metode som løfter fram barns og voksnes opplevelser og den gir personalet økt innsikt for relasjonsprosesser i barnehagen. Fortellinger er et viktig dokumentasjons- og refleksjonsgrunnlag for det videre pedagogiske arbeidet (Bergsland, 2007).

Når vi skriver ned en praksisfortelling, dokumenterer vi. I det øyeblikket vi bestemmer oss for å bruke praksisfortellingen til å kaste lys over noe som opptar oss i barnehagehverdagen, blir den til noe mer enn en fortelling. Når fortellingen bidrar til å skape refleksjon og på sikt læring, refererer vi til den som pedagogisk dokumentasjon. Når dokumentasjonen benyttes for å få oss til å reflektere rundt egen praksis, kan vi kalle den pedagogisk. Når dokumentasjonen benyttes for å utvikle den pedagogiske praksisen, kan den kalles for pedagogisk. Når vi jobber med praksisfortellinger, må vi se om det er samsvar mellom det vi sier (Barnehagelov, rammeplan, årsplan, hjertekultur) og det vi gjør. Det er viktig at alle som jobber i Støtvigenga vet hva som er målet for arbeidet, til enhver tid. Til dette bruker vi en modell fra Kari Pape for å belyse målet med arbeidet, og som utgangspunkt for pedagogisk dokumentasjon og refleksjon.



Målet for arbeidet: Her setter vi inn målet for det aktuelle arbeidet. Målet skal gi oss det svaret vi trenger for å forklare hvorfor. Vi kan komme fram til felles mål for arbeidet ved å stille spørsmålet; Hva ønsker vi at barna skal få ut av dette? Hva skal de sitte igjen med? Hvilke erfaringer ønsker vi at barna skal ha?

Formidlingen: Barnehageloven, rammeplanen, hjertekultur, vår pedagogikk, årsplan.

Praksisen: Her setter vi inn hvordan de voksne må være (holdninger) og hva de må gjøre (handlinger) for at målene kan nås. Dette må være preget av aktive voksne; støttende, anerkjennende, omsorgsfulle og begeistringssmittere. Hvordan omsetter vi det vi formidler til god praksis?

Opplevelse: Hvordan preges barns opplevelse av vår praksis? (Synliggjøres gjennom praksisfortellinger)

Refleksjon: Vi snakker om det som skjer i praksisfortellingen i lys av målet og det vi formidler. Gjør vi det vi sier vi skal gjøre?

Progresjonsplaner for arbeid med fagområdene i Støtvigenga barnehage

Barnehagen må sikre at den fyller kravene som rammeplanen stiller til hva barnehagen skal bidra til at barna får av erfaring, kunnskap og læring, samt hva personalet skal gjøre for å fylle kravene.

Barnehagen legger til rette for progresjon gjennom variert pedagogisk innhold, arbeidsmåter, leker, materialer og fysisk miljø. Hvert barn skal få utfordringer tilpasset sine erfaringer, interesser, kunnskaper og ferdigheter. Vi jobber systematisk og variert med fagområdene. Det er sjeldent vi arbeider med kun et av rammeplanens fagområder alene. Progresjonsplanene brukes som utgangspunkt for barnehagens arbeid med planlegging.

Arbeidsmåter

Arbeidsmåtene skal ivareta barnas behov for omsorg og lek, fremme læring og danning og gi barn mulighet for medvirkning. (Rammeplanen, 2017).

Barnehagen benytter ulike arbeidsmåter for å ivareta enkeltbarn, barnegruppe og lokalmiljø.

I Støtvingenga har vi flere arbeidsmetoder vi bruker gjennom barnehageåret. Valg av arbeidsmåter gir muligheter for barnehagens innhold spennende og variert. Gjennom både tema og prosjektarbeid bidrar vi til å skape engasjement, interesse og motivasjon, og gir muligheter for å tilføre nye erfaringer og opplevelser i barnehagen. Det gir oss mulighet til å tilpasse innholdet til det enkelte barn og barnegruppa, både i forhold til interesser og medvirkning.

Prosjektarbeid; barna leder innhold og prosess. Vi ser hva barna er opptatt av og leker, og bruker dette som utgangspunkt i prosjektarbeidet. Prosjektarbeid handler om å utforske, undersøke og gå i dybden på et tema som barna og personalet er interessert i, og som deretter dokumenteres. Når vi jobber med prosjektet vil barna kunne uttrykke sine opplevelser, tanker, følelser og oppdagelser på mange ulike måter. Barnas perspektiv er alltid i fokus, og gjennom prosjektarbeid gis barna mulighet til å bearbeide inntrykk på ulike måter. Barnets undring, fantasi, utforskning, interesser, kreativitet og medvirkning står derfor sentralt i prosjektarbeidet. Ofte kan dette føre til at vi endrer på det fysiske lekemiljøet i barnehagen etter hva prosjektet er og hva barna har behov for eller er opptatt av. Sammen med barna improviserer vi og utvikler prosjekt og tema gjennom å undre oss sammen, stille spørsmål, leke, søke opplevelser og medvirke til innhold i prosjektet.



Temaarbeid; Voksne som leder innhold og prosess gjennom planlegging ut i fra progresjonsplaner, barnehagens tradisjoner og det vi tenker skaper engasjement, interesse, opplevelser og erfaringer i barnehagen. Vi bruker nærmiljøet og aktuelle temaer gjennom året som f.eks FN dagen, brannvern, miljøvern, følelser, førjulstid, markering av enkeltdager (Samenes dag) og påske. På våren arrangerer vi temafest i stedet for karneval der vi har fokus på gjenbruk (kostymer etc.) for å spare miljøet og utjevne sosiale forskjeller. Her lager vi kostymer og interiør som passer til temaet ved å bruke gjenbruksmateriell.

Progresjonsplaner; voksne som planlegger og barn som leder prosess. Progresjonsplanene er vårt utgangspunkt for planlegging av arbeid med fagområdene. Leken står sentralt i vår tilnærming til utvikling og læring.

Aktive voksne som er anerkjennende i møte med barna, er varme og rause og gir barna omsorg og tilhørighet. Vi er aktive voksne som er tydelige og skaper gode rammer for det enkelte barn og barnegruppen. Vi er gode til å observere og legge til rette for det enkelte barns læring og utvikling. Gjennom å være aktive voksne legger vi til rette for barns medvirkning og deltakelse.

Digital praksis; Digitale verktøy brukes med omhu og dominerer ikke arbeidsmåtene våre. Vi lar barna bli kjent med digitale verktøy som Ipad, og skolegruppa møter apper og verktøy de vil bli introdusert for i skolen. Vi bruker digitale verktøy som en ressurs i det spesialpedagogiske arbeidet i samarbeid med PPT. Avdelingene har Ipad og vi har prosjektorer. I tillegg har barnehagen et GoPro kamera som vi bruker til å dokumentere turer, naturen, filmer og tar bilder under havet gjennom året for å synliggjøre de forskjellige årstidene. Vi har et stort eiketre som vi tar bilder av jevnlig gjennom året, for å se forandringen årstidene har på dette treet. De eldste barna kan være med å redigere bilder og filmer. På Ipadene har vi ulike apper for arbeid med språk og språklyder.

Verksted: I Støtvegenga har egne rom knyttet til fagtemaene og fagområdene i rammeplanen. Her tar vi med mindre grupper barn for aktiviteter og lek knyttet til de ulike fagområdene.

- RimeRolf rommet-Kommunikasjon, språk og tekst
- FargePaletta rommet-Kunst, kultur og kreativitet
- TelleTariq rommet-Antall rom og form
- Utemons rommet-Natur, miljø og teknologi samt Nærmiljø og samfunn
- Hjerterud; hver avdeling har egen sone på avdelingen- Etikk, religion og filosofi
- Et godt måltid er et eget program i forhold til Kropp, bevegelse, mat og helse.

Barns medvirkning

Barnehagen skal ivareta barnas rett til medvirkning ved å legge til rette for, og oppmuntre til at barna kan få uttrykke sitt syn på barnehagens daglige virksomhet, jmf. Lov om Barnehage §3 , grunnloven §104 og FNs barnekonvensjon artikkel 12 nr.1.

Barn ønsker å påvirke egen hverdag og i Læringsverkstedets barnehager skal alle barn få muligheten til å bli sett, hørt og anerkjent. Vi ser på barna som kompetente og bidrar til at alle barn får mulighet til medvirkning og innflytelse.

Hvert enkelt barn skal oppleve å bli sett, hørt, forstått og respektert av voksne som er anerkjennende, tydelige og ansvarsfulle i møte med hvert enkelt barn og barn i grupper. Barn opplever medvirkning og innflytelse når de får delta aktivt i dialog og samhandling med barn og voksne, og deres meninger og innspill bidrar til endring.

Barns medvirkning sees i sammenheng med barnets alder og modenhet. På småbarn er det viktig at vi er observante på hvordan de uttrykker seg med kroppsspråk, verbalt og nonverbalt om hvordan de har det og hva de ønsker. Vi er opptatt av å følge barns interesser og tilpasse aktiviteter deretter. Barnas interesser synliggjøres gjennom blant annet prosjektarbeid. De eldre barna uttrykker seg gjerne tydeligere og mer verbalt. Her fanger vi opp interesse og kommer med forslag til hva vi kan gjøre sammen ut i fra det de viser interesse for. Det er en balansegang hvor vi som voksne setter rammene og barna styrer mye av innholdet, og sammen deltar vi i kreative prosesser basert på barnas interesser.

Eksempler på hvordan vi jobber med barns medvirkning:

- Vi har samtaler med barna slik at de kan påvirke innhold for dagen
- Samlingstund
- Lekestasjoner i frilek slik at de har valgmuligheter
- Prosjektarbeid med utgangspunkt i barnas interesser
- Temaarbeid med utgangspunkt i temaer barna er opptatt av
- Tilrettelegging av aktiviteter og lek tilpasset barnas alder og modenhet

I Støtvegenga jobber vi målrettet for hjertekultur i barnehagen. Arbeidet med å skape hjertekultur er forebyggende mot mobbing og utestengelse. Personalet skal kjenne igjen positive sosiale handlinger og holdninger, skrive ned praksisfortellinger og reflektere over dette sammen. Eksempel på positive sosiale handlinger vi ser etter i barnehagen er:

- Å dele
- Å hjelpe
- Å inkludere- gjøre plass for andre f.eks. i lek
- Å støtte
- Å oppmuntre
- Å anerkjenne
- Å vise omsorg

Vi har også en egen handlingsplan mot mobbing.

Foreldresamarbeid

«Sammen skaper vi en sosial læringsarena som setter gode spor» er vårt løfte til foreldrene.

Foreldresamarbeidet skal alltid ha barnas beste som mål. Samarbeidet skal både skje på individnivå, med foreldrene til hvert enkelt barn, og på gruppenivå gjennom forelderrådet og samarbeidsutvalget. Samarbeidet skal sikre at foreldrene får innflytelse på barnehagens arbeid med å skape et helhetlig omsorgs-, leke- og læringsmiljø for barnegruppen. For å sikre samarbeidet med barnas hjem, skal hver barnehage ha et forelderråd og et samarbeidsutvalg (Lov om barnehager §4).

Vi er opptatt av at både barn og foreldrene skal føle seg velkomne i våre barnehager. De skal møte et kompetent og omsorgsfullt personale. Vi legger til rette for et godt samarbeid, viser foreldrene at vi ønsker å lytte til deres innspill og erfaringer, og vi opprettholder en god relasjon.

I Støtvigenga har barnehagen deltatt i REKOM- prosjekt «Inkluderende fellesskap» i samarbeid med Moss kommune. I dette prosjektet har vi hatt fokus på laget rundt barnet, og rettet fokus mot foreldresamarbeid.

Vi ønsker å ha et godt samarbeid med foreldrene, og benytter oss av MyKid som kommunikasjonsverktøy. Der sendes det faste nyhetsbrev fra barnehagen, både fra styrer og den enkelte avdeling. Planer for arbeidet på avdeling og evaluering sendes hver måned ut til foresatte. Den daglige dialogen er allikevel den viktigste og det er lav terskel for å ta kontakt med oss om det er noe foresatte ønsker å prate med oss om. Vi tilbyr også 1-2 foreldresamtaler gjennom barnehageåret og holder fortløpende en åpen dialog, slik at foresatte skal få mulighet til å medvirke i barnehagen.

Dette gjør vi for å ivareta rammeplanens krav om foreldrenes medvirkning:

Vi legger til rette for at den daglige dialogen skal få plass, og oppretter tilbud om løpende dialog med foresatte der det for barnet i perioder kan være behov for tettere samarbeid og ekstra støtte. Dette kan være kontaktbok, faste samtaler, telefonkontakt og innlede samarbeid med andre instanser som PPT, PVK og andre lavterskeltilbud fra kommunen.

Foresatte får tilbud om foreldresamtaler 1-2 ganger i året, og kan når som helst be om en foreldresamtale om de har behov for det. På MyKid sendes det periodeplaner, evaluering og nyhetsbrev månedlig. I kalender på MyKid står planene for hva barna skal gjøre hver enkelt uke.

Gjennom barnehageåret gjennomføres det ulike arrangementer med foreldre. I Støtvigenga gjennomfører vi disse foreldrearrangementene; Foreldremøte høst, FN-arrangement, Lucia, hentegløgg, påskefrokost, sommeravslutning og foreldremøte vår (nye foreldre neste bhg-år). I tillegg settes det opp dugnad i samråd med forelderrådet, dugnad er et frivillig arrangement.

Gjennom forelderrådet og SU kan også foreldre få medvirke gjennom å ta opp saker i dette forumet og få innsikt i møtevirksomhet, referater og sakslister. På den måten får alle foresatte mulighet til å påvirke hvilke temaer og saker som tas opp i disse møtene.

Brukerundersøkelse hvert år hvor foreldrene kan gi tilbakemelding på det de er fornøyde med og det de ønsker at barnehagen skal bli bedre på.

Overganger

Ny i barnehagen

Det å begynne i barnehagen skal oppleves som en trygg og god start for både barn og foreldre. Tilvenning, trygghet og tilhørighet er nøkkelord i forbindelse med alle overganger i løpet av barnehagetiden.

Barnehagen skal i samarbeid med foreldrene legge til rette for at barnet kan få en trygg og god start i barnehagen. Barnehagen skal tilpasse rutiner og organisere tid, slik at barnet får tid til å bli kjent, etablere relasjoner og knytte seg til personalet og til andre barn.

I juni har vi foreldremøte for nye foreldre til barn som skal begynne i barnehagen etter sommeren. Her presenteres barnehagen av styrer, og den enkelte avdeling som barnet skal gå på. Pedagogiske ledere fortsetter møtet på den enkelte avdeling med de foresatte som skal ha tilhørighet der. Her gjennomgås rutiner, dagsrytme og spørsmål som foresatte har til oppstarten. Dato og tid for tilvenningsperiode avtales, og foresatte får med seg en foreldreperm med informasjon som barnehagen har utarbeidet.

Tilvenningsperioden tilrettelegges det enkelte barn i nært samarbeid med foresatte. Hvert barn får sin tilknytningsperson i barnehagen, som vil ha ekstra fokus på dette barnet i tiden fremover.

Barnehagen har gode rutiner på tilknytning, gjennom relasjonskompetansearbeid, faglig utvikling, refleksjon og evaluering.

Det gjennomføres en oppstarts samtale med foresatte, hvor vi får mulighet til å bli bedre kjent med barnet. Det er foreldrene som kjenner barnet best, og dette er viktig informasjon til tilvenningsperioden og tilknytningspersonen slik at vi kan møte barnet på best mulig måte.

Etter at tilvenningsperioden er over, får foreldre et evalueringsskjema. Her skal de evaluere tilvenningsperioden hvor de kommenterer hva som var bra og hvorfor, hva kunne vært bedre og komme med forslag til endring/ forbedring.

Vi ser at dette fremmer trygg tilknytning:

- Få barn pr voksen
- Stabilitet og tid
- Gode og forutsigbare rutiner
- Bruk av tilknytningspersoner
- Gjentatte erfaringer der barnet føler seg forstått
- Den voksne inntoner seg til barnets følelser og tilstand
- Den voksne deler barnets positive følelser
- Barnet får støtte til regulering av negative følelser, som for eksempel gjennom trøst
- Barnets selvstendighet, utforskning og lek støttes
- Barnet ser at den voksne har et positivt samspill med andre barn

Fra småbarn-til storbarnsavdeling

I Læringsverkstedet legger vi til rette for at barn og foreldre får tid og rom til å bli kjent med barn og nytt personal, når barnet bytter barnegruppe.

I Støtvigenga har vi gode rutiner for overgangen fra småbarnsavdeling til storbarnsavdeling. Vi har barnets beste som utgangspunkt, og tar hensyn til barnets relasjoner, venner og trygghet når de skal bytte avdeling fra liten til stor.

Så langt det lar seg gjøre, vil barna bytte til stor avdeling sammen med de barna de har gått sammen med på småbarnsavdeling- så lenge det er til barnets beste.

Gjennom hele våren har de besøksdager på stor avdeling, for å bli kjent med et nytt lekemiljø og de voksne som jobber der. Barna får være med storbarnsavdelingen på turer, i lekegrupper, matsituasjoner, samlinger og i frileken jevnlig utover våren og sommeren, før de bytter avdeling i august. Vi har faste besøksdager på stor avdeling i mai og juni. I juni har vi også foreldremøte for barn som skal begynne på stor avdeling, slik at vi sikrer god informasjon og en trygg overgang også for foreldrene. Ved behov så blir en ansatt med barnegruppen over på storbarnsavdelingen og hospiterer der etter overgangen så lenge det er behov for det. På storbarnsavdeling får barna nye tilknytningspersoner de blir ekstra godt kjent med og som følger de litt ekstra i tiden fremover. Barna markerer overgangen ved selv å flytte over tingene sine fra småbarnsavdeling til storbarnsavdeling, den dagen de faktisk bytter avdeling. Slik får de eierskap til overgangssituasjonen helt konkret i barnehagen.

Overgang barnehage- skole

Vi har valgt å gi barna en bokstavreise gjennom hele året. Hovedtanken er å vekke interesse for språk og språkets byggeklosser, og gi dem en hel skog av knagger å henge bokstaver på. En 29 retters meny skal til sammen gi en fyldig smak av hele alfabetet. Alle aktivitetene er valgt med omhu, med ønske om å fenge hele sanseapparatet og å utvikle et mangfold av grunnleggende ferdigheter som er viktig å ha med seg i livet. Vi ønsker å vekke barnas nysgjerrighet, skaperlyst, utforskertrang og kommunikasjonsevne, og alt dette med naturen som bakteppe. Navnet på klubben forandrer seg for hvert år, og er satt sammen av forbokstavene i navnene til barna i skolegruppa.

Vi har et tett samarbeid med vår nærmeste nabo som er Larkollen skole. Gjennom barnehageåret hospiterer ansatte fra barnehagen på skolen, og barnehagen får ansatte fra skolen inn i barnehagen. Etter påske er skolegruppa på SFO en fast dag i uken helt frem til sommeren. Vi får besøk av neste års faddere gjennom våren, og vi inviteres med på turer med skolen.

Før barna begynner på skolen har vi overføringsmøter med skolen, hvor vi gir informasjon om barnet fra barnehagen med foresattes samtykke.

For øvrig følger vi kommunens plan for overgang barnehage-skole gjennom det siste året i barnehagen.

Inkludering og mangfold

Tilrettelegging av det allmennpedagogiske tilbudet for barn som trenger ekstra støtte

Barnehagen skal sørge for at barn som trenger ekstra støtte, tidlig får den sosiale, pedagogiske og/eller fysiske tilretteleggingen som er nødvendig for å gi barnet et inkluderende og likeverdig tilbud. Tilretteleggingen skal vurderes underveis og justeres i tråd med barnets behov og utvikling.

Barnehagens viktigste sosialiseringsarena er leken. Tilrettelegging og tidlig innsats innebærer at personalet arbeidet særlig målrettet og systematisk - over kortere eller lengre periode- med å inkludere barn i meningsfulle fellesskap.

Vår hjertekultur skal være en rød tråd i arbeidet.

I Støtvegenga ser vi hvert enkelt barn med dets styrker og utfordringer knyttet til blant annet språklig, kognitiv og sosial utvikling. Når vi møter barn som har behov for ekstra støtte i korte eller lengre perioder, har vi gode rutiner og verktøy for å tilrettelegge og støtte barnet. For å kunne tilrettelegge best mulig rundt det enkelte barn kan vi bruke ulike kartleggingsverktøy, som blant annet TRAS, ALLE MED, fargekoding (skjema for relasjoner) og praksisfortellinger. Dette gir grunnlag for dokumentasjon/ refleksjon i personalgruppa, med foresatte eller med eksterne parter som PVK, PPT og andre støttesystemer i kommunen.

Barnehagen reflekterer over hvilken tilrettelegging vi kan gi det enkelte barn her i barnehagen. Gjennom handlingsplaner setter vi mål, tiltak og ansvarspersoner for støtten og tilretteleggingen for barnet. Når våre egne tiltak og mål ikke er tilstrekkelig for å gi barnet et inkluderende og likeverdig tilbud, har kommunen gode støttesystemer som vi bruker for å få veiledning i det videre arbeidet.

PVK (pedagogisk veiledning og kvalitet) tilbyr råd og veiledning hvor rådgivere samarbeider med personalet i barnehagen for å styrke læringsmiljøet i barnegrupper eller rundt enkeltbarn. Målet er å etablere tidlig og god hjelp slik at det ordinære barnehagetilbudet kan ivareta barn i et inkluderende og tilpasset miljø. PVK gir råd og veiledning innenfor forskjellige områder som f.eks lek og læringsmiljø, relasjoner, samspill, språk og språkstimulering. Når barnehagen ønsker hjelp rundt enkeltbarn, må det innhentes samtykke fra foresatte. PVK gjennomfører ikke utredninger av enkeltbarn.

Hvis barnehagen vurderer at et barn kan ha behov for spesialpedagogisk hjelp, må kommunens sakkyndige instans, PPT, involveres. PPT skal bidra til at barn og unge med store behov for særskilte tiltak eller tilrettelegging i sin utvikling skal få muligheter for å utvikle seg ut fra sine forutsetninger. PPT vil bistå med vurderinger, utredninger og veiledning for å forstå hvilke behov innen læring og utvikling barnet har, og for å finne ut hva slags opplæring barnet trenger.

Stine Sofie Stiftelsen

Barnehagepakken

Høsten 2025 skal barnehagen delta på et opplæringsprogram i regi av Stine Sofie Stiftelsen.

Stine Sofie Barnehagepakke er et opplæringsprogram for barnehageansatte om vold og overgrep mot barn. Programmet skal styrke de ansatte til å se og handle dersom de er bekymret for et barn.

Styrker ansatte i barnehagen

Det eksisterer flere barrierer som hindrer barnehageansatte i å handle ved bekymring for et barn. Derfor må de settes i stand til å identifisere når et barn er utsatt for vold eller overgrep, og handle på bakgrunn av denne kunnskapen. Stine Sofie Barnehagepakke har som mål å styrke handlingskompetansen til barnehageansatte. Det innebærer å styrke fem viktige elementer hos den enkelte ansatte.

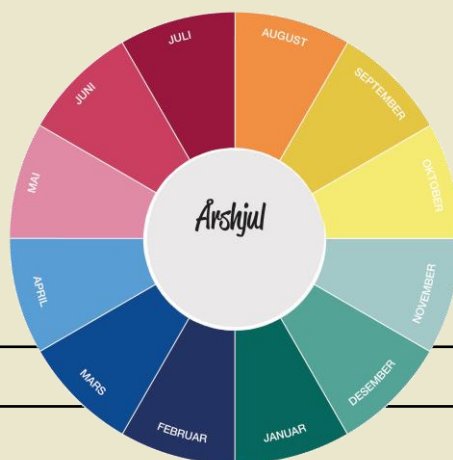
- Egen kunnskap om vold og overgrep mot barn
- Personlig faktorer som mot og vilje til å handle
- Egen tro på systemet og at det nytter å melde fra ved bekymring
- En organsajsonekultur hvor det er aksept for å drøfte og handle ved bekymring
- Eget verdisyn rundt barn som troverdige vitner for eget liv

Opplæring i Stine Sofie Barnehagepakke skjer både i fysiske samlinger og på nett:

- 3 ansatte fra barnehagen deltar (styrer og to ansatte med ekstra ansvar)
- de ansatte deltar på 3 opplæringssamlinger
- disse arrangeres med om lag 6 ukers mellomrom

Mellom og etter samlingene er det disse to som skal sørge for at det faglige innholdet fra samlingene blir iverksatt i barnehagen, og ser til at tematikken arbeides med systematisk over tid.

Årshjul



Måned	Aktivitet
August	Planleggingsdag 15.august Krabbefiskesesong 20. august
September	Foreldremøte i barnehagen 11. september Brannvern uke 38 Dugnad 24. september
Oktober	FN uke 41 og 42 Gjenbruksbutikk 2. etg Naustet 13.10-22.10 Foreldremøte skolestartere 15. oktober Høstsuppe 23. oktober med foresatte
November	Barnas forskerdag 10. november Planleggingsdag 18. november
Desember	Lucia arrangement i Larkollen kirke 12. desember m/ foresatte Barnehagen stengt romjul
Januar	Planleggingsdag 2. januar Barnas hjertedag 15. januar
Februar	Samenes nasjonaldag 6. februar
Mars	MASKORAMA- fest 6. mars Påskefrokost m/ foresatte 27.mars
April	Barnehagen er stengt påskeuken
Mai	Verdens aktivitetsdag 8. mai Planleggingsdag 15. mai
Juni	Barnas miljødag 5.juni Sommerfest med foresatte 10. juni Avslutningstur med Blekkspruter uke 24 Foreldremøte 17.juni for nye foreldre og foresatte med barn som bytter avdeling.
Juli	Barnehagen feriestengt uke 29,30.
August	Planleggingsdag 14.august

Bakgrunnsdokumenter

Lover og forskrifter

[Lov om barnehager \(Barnehageloven, 2021\)](#)

[Rammeplan for barnehagens innhold og oppgaver \(2017\)](#)

[FNs konvensjon om barnets rettigheter \(Barnekonvensjonen\)](#)

Læringsverkstedets dokumenter

Verdiplattformen

Veilederen «Vår pedagogikk»

[Handlingsplan mot mobbing](#)

Hjertekultur, mangfold og gjensidig respekt, likestilling og likeverd-refleksjonsverktøy

Veilederen "Et godt måltid-mer enn bare mat"

Veileder fra Kunnskapsdepartementet

[Veileder Fra eldst til yngst Kunnskapsdepartementet 2008](#)

Stortingsmeldinger

[Meld. St. 6 \(2019–2020\) Tett på – tidlig innsats og inkluderende fellesskap i barnehage, skole og SFO](#)

Lenker til veiledere fra Utdanningsdirektoratet

[Håndtering av kriser og sorg i barnehagen \(2014\)](#)

[Språk i barnehagen- mye mer enn bare prat \(2013\)](#)

[Barns trivsel-voksnes ansvar, veileder om forebyggende arbeid mot mobbing i barnehagen \(2012\)](#)

Lenker til aktuelle hjemmesider

[Læringsverkstedet](#)

[Regjeringen/Kunnskapsdepartementet/Barnehage](#)

[Utdanningsdirektoratet/Barnehage](#)

[PBL-Private barnehagers landsforbund](#)