

Ravneheia barnehage



Årsplan
2024-2025

Innholdsfortegnelse

side 03 - Velkommen til Læringsverkstedet

side 04 - Om barnehagen

side 05 - Barnehagens verdigrunnlag

side 07 - Vår pedagogikk

Side 8 - Det pedagogiske treet

side 9 - Hjertekultur

side 10 - Gylne Hverdagsøyeblikk

side 11 - Fokusområder

side 13 - Lekende læring, samspill og mestring

side 15 – Våre læringsvenner og fagområdene

side 16 - Et godt måltid

side 17 - Barns medvirkning

side 18 - Foreldresamarbeid

side 19 - Overganger

side 20 - Pedagogisk virksomhet

Side 21 - Kroppen er min

side 22 - Arbeidsmåter

side 23 - Tilrettelegging

side 24 - Årshjul

side 25 - Bakgrunnsdokumenter

side 26- Kontaktinformasjon

Velkommen til Læringsverkstedet

Læringsverkstedet er en privat barnehagekjede som eier og driver barnehager i store deler av Norge. I våre barnehager får barn et godt grunnlag for livslang læring – i kunnskap, vennskap, trygghet og glede. Leken og lekens egenverdi er sentralt i arbeidet med å skape en god barndom for alle barn. Vårt pedagogiske arbeid med barna bygger på lekende læring, samspill og mestring.

For mer informasjon om Læringsverkstedet og våre barnehager se vår hjemmeside: <https://laringsverkstedet.no>

Vi ser frem til et nytt og spennende år med fokus på lekende læring, samspill og mestring. I Læringsverkstedets barnehager arbeider vi for at alle barn skal få et best mulig grunnlag for videre utvikling, læring og et godt liv. Vi ønsker at hvert enkelt barn skal kjenne seg betydningsfulle i fellesskapet, og at de skal vokse i kunnskap og mestring, i trygghet og empati. Barna er verdens framtid. Vår visjon peker framover og viser vei for alt av arbeid i Læringsverkstedet:

«VI FÅR VERDENS VIKTIGSTE VERDIER TIL Å VOKSE»

I våre barnehager arbeider vi for at alle barn skal få et best mulig grunnlag for videre utvikling, læring og et godt liv. Vi ønsker at barna skal vokse i kunnskap og mestring, i trygghet og empati.

Våre verdier

Vi ønsker å gi barna gode opplevelser som kan danne grunnlag for en positiv selvfølelse. Det sies at det er to hovedfaktorer som må til for at menneskets selvfølelse kan utvikle seg:

- **At vi blir sett og anerkjent slik som vi er.**
- **At vi opplever at vi har verdi for andre slik som vi er.**

For å få dette til har vi en anerkjennende holdning til hverandre – både voksne og barn. Å være anerkjennende betyr å gi den andre rett til å ha sin opplevelse av situasjonen, noe som betyr at den andre er ekspert på sin egen opplevelse. Det blir derfor viktig å lytte til barna, og at vi spør dem når vi ikke forstår deres handlinger.

Videre har vi trygghet, varme mennesker og faglig best som våre kvalitetsstandarder:

Våre verdier:

Leken og ambisiøs

Vi byr på oss selv og har det moro. Samtidig har vi klare mål og kraft til å nå dem.

Vår visjon

Vi får verdens viktigste verdier til å vokse!

Våre verdier:

Raus og tydelig

Vi har takhøyde og frihet samtidig som vi har rammer og retningslinjer som gjør det trygt å være raus i møte med barn og foreldre

Ravneheia barnehage

Ravneheia barnehage er eid av Læringsverkstedet A/S og er en offentlig godkjent 4-avdelingsbarnehage som åpnet 31. august 2001. Vi har et flott og oversiktlig uteområde. Barnehagen ligger midt i Voiebyen, som er et etablert boområde, med Voie grendehus og Voiebyen skole som nærmeste naboer. Vi har skogen tett innpå oss, derfor vil naturopplevelser bli en stor del av hverdagen vår. Vi har en gapahuk i skogen som vi bruker på turdager. Barnehagen er godkjent for barn i alderen 0-6 år, og de er fordelt på fire avdelinger. I år har vi to avdelinger med barn fra 3-6 år og to avdelinger med barn fra 0-3 år. Avdelingene heter Kråka, Blåmeis, Kattugla og Kjøttmeis. Barnehagen tilbyr hele plasser. Vi har dedikerte ansatte som er opptatt av å gi barna en god hverdag. Leken, både ute og inne, står sentralt hos oss.

Kvalitetsstandarder

Trygghet

- Vi ser barn og legger til rette for at de er en del av fellesskapet
- Vi har gode rutiner i arbeidet vårt som følges.
- Vi er tydelige og setter forståelige grenser.
- Vi har sikkerhetsrutiner som blir ivaretatt.

Varme mennesker

- Vi møter alle med smil og øyekontakt.
- Vi lager gode positive opplevelser, og setter gode spor.
- Vi bruker humor i barnehagen.

Faglig best

- Vi streber etter et høyt kvalifisert og kompetent personale.
- Vi er engasjerte, fleksible og lærer nye ting.
- Vi dokumenterer det pedagogiske arbeidet i hverdagen.



Barnehagen bidrar til å danne et godt grunnlag for livslang læring og aktiv deltagelse for barna i et demokratisk samfunn. Å møte individets behov for omsorg, trygghet, tilhørighet og anerkjennelse og å sikre at barna får ta del i og medvirke i fellesskap, er viktige verdier som skal gjenspeiles i barnehagen. Ifølge rammeplanen skal barnehagens verdigrunnlag formidles, praktiseres og oppleves gjennomgående i barnehagens pedagogiske arbeid.



Barnehagens verdigrunnlag

Barnehagens samfunnsmandat

Barnehagen skal gi barn under opplæringspliktig alder gode utviklings- og aktivitetsmuligheter i nær forståelse og samarbeid med barnas hjem (Barnehageloven 2021, § 1, Formål). Barnehagens samfunnsmandat er, i samarbeid og forståelse med hjemmet, å ivareta barnas behov for omsorg og lek og fremme læring og dannelse som grunnlag for allsidig utvikling. Lek, omsorg, læring og dannelse skal ses i sammenheng. Barnehagen skal møte barna med tillit og respekt, og anerkjenne barnedommens egenverdi. Den skal bidra til trivsel og glede i lek og læring, og være et utfordrende og trygt sted for fellesskap og vennskap. Barnehagen skal fremme demokrati og likestilling og motarbeide alle former for diskriminering.

Barnehagen bidrar til å danne et godt grunnlag for livslang læring og aktiv deltakelse for barna i et demokratisk samfunn. Å møte individets behov for omsorg, trygghet, tilhørighet og anerkjennelse og å sikre at barna får ta del i og medvirke i fellesskap, er viktige verdier som skal gjenspeiles i barnehagen. Ifølge rammeplanen skal barnehagens verdigrunnlag formidles, praktiseres og oppleves gjennomgående i barnehagens pedagogiske arbeid.

Disse verdiene er:

- Demokrati
- Mangfold og gjensidig respekt
- Likestilling og likeverd
- Bærekraftig utvikling
- Livsmestring og helse



Demokrati

«Gjennom å delta i barnehagens fellesskap skal barna få muligheten til å utvikle forståelse for samfunnet og den verden de er en del av. Alle barn skal kunne få oppleve demokratisk deltakelse ved å bidra og medvirke til barnehagens innhold» (Rammeplanen s. 8)

De ansatte jobber hver dag for å se alle barna! De uttrykk, ønsker, og ytringer de viser oss enten kroppslig, eller verbalt. Vi jobber med legge til rette for lek, og felles opplevelser med utgangspunkt i deres interesser.

Mangfold og gjensidig respekt

«Barna skal få oppleve at det finnes mange måter å tenke på, handle og leve på. Barnehagen skal vise hvordan alle kan lære av hverandre og fremme barnas nysgjerrighet og undring over likheter og forskjeller. Barnehagen skal bruke mangfold som ressurs i det pedagogiske arbeidet.» (Rammeplanen s. 9)

Vi i Ravneheia jobber hver dag med hjerte for alle barn, og er bevisste på at vi er viktige rollemodeller for barna i måten vi uttrykker oss på. Vi markerer ulike høytider fra forskjellige kulturer som er representert i barnehagen, og lærer om de.

Likestilling og likeverd

«Barnehagen skal motvirke alle former for diskriminering og fremme nestekjærlighet. Alle skal ha like muligheter til å bli sett, og hørt og oppmuntret til å delta i fellesskapet i alle aktiviteter i barnehagen. (Rammeplanen s. 10)

Inkludering er fundamentet i barnehagens verdigrunnlag. Barnehagen skal gjenspeile mangfoldet i samfunnet i forhold til funksjonsnivå, alder, kjønn, kultur/ språk og familiebakgrunn. Rammeplanen er tydelig på at barnehagen skal være et inkluderende fellesskap med plass til det enkelte barn. Personalet har ansvar for at alle barn får oppleve at de selv og alle i gruppen, er betydningsfulle personer for fellesskapet.

Barnehagen skal fremme positive handlinger som motvirker avvisning, mobbing og vold. Inkludering betyr at man må endre helheten, slik at alle finner en plass der. Miljøet må tilpasse seg barnet, ikke motsatt. Inkludering er en kontinuerlig prosess, som man aldri blir ferdig med. Barn skal være inkludert - ikke bare plassert i en barnehage.

Likestilling mellom kjønnene skal gjenspeiles i barnehagens pedagogikk. Barnehagen skal oppdra barn til å møte og skape et likestilt samfunn. Gutter og jenter skal ha like muligheter til å bli sett og hørt og oppmuntres til å delta i alle aktiviteter i barnehagen. Barnehagens materiell og utstyr må stimulere til allsidig lek. Her kreves en reflektert holdning til kjønnsroller. Barnehagen skal legge til rette for at barn kan opparbeide mot og selvtillit til å være seg selv og velge fritt ut fra hvem de er, mer enn de forventninger som ligger i kjønnsrollene.

Formål med barnehagens årsplan:

- Barnehagen skal være en pedagogisk virksomhet som skal planlegges og vurderes.
- Barnehagens pedagogiske arbeid skal være begrunnet i barnehageloven og rammeplanen.
- Rammeplanen påpeker at årsplanen er et arbeidsredskap for personalet som skal dokumentere barnehagens valg og begrunnelser.
- Med utgangspunkt i rammeplanen skal barnehagens samarbeidsutvalg fastsette en årsplan for den pedagogiske virksomheten.

Årsplanens funksjon:

Årsplanen skal synliggjøre hvordan barnehagen omsetter barnehagelov i praksis, og arbeider målrettet for å sikre det pedagogiske arbeidet. Ifølge rammeplanen har planlegging av barnehagens innhold og pedagogiske arbeid flere funksjoner:

- Personalet får grunnlag til å tenke og handle systematisk i det pedagogiske arbeidet.
- Det gir kontinuitet og progresjon for enkeltbarn og barnegruppen.
- Synliggjør barnehagens fortolkning og realisering av rammeplanen.
- Gir utgangspunkt for refleksjon og utvikling av virksomheten.

Barnehagens årsplan er også et viktig dokument for eier og myndighetenes oppfølging og tilsyn med barnehagen.

Vår Pedagogikk

Læringsverkstedets pedagogikk er vår fortolkning av innholdet i rammeplanen og ivaretar rammeplanens føringer. Den norske barnehagetradisjonen bygger på et helhetlig læringssyn. Med Hjerterkultur og Lekende læring, samspill og mestring, ivaretar vi barnehagens samfunnsmandat (Lov om barnehager, 2021) og rammeplanens føringer for barnehagens innhold og oppgaver.

Hvert barn er et unikt og verdifullt menneske som skal møtes med respekt og anerkjennelse. Omsorg og lek, læring og dannelse er svært viktige elementer i grunnlaget for Læringsverkstedets pedagogikk. Modellen «Globusen» symboliserer at «Den gode barndom» inneholder omsorg og lek, læring og dannelse.

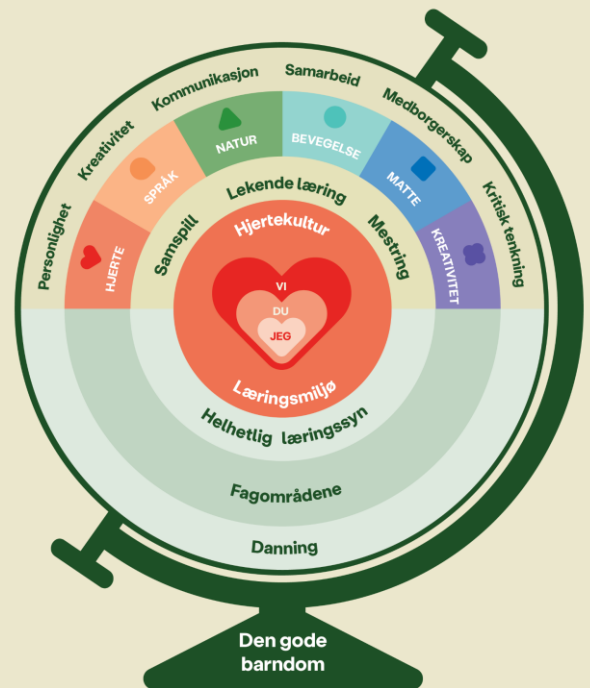
Med lekende læring, samspill og mestring skal vi gi barna grunnlag til å utvikle seg, og bli den beste utgaven av seg selv.

Samspill og mestring

Barnehagen skal bidra til barns trivsel, livsglede, mestring og følelse av egenverd og forebygge krenkninger og mobbing. Om et barn opplever krenkninger eller mobbing, må barnehagen håndtere, stoppe og følge opp dette. Begrepet mobbing defineres på ulike måter.

Alle barnehagene i Læringsverkstedet har valgt følgende definisjon:

«Mobbing av barn i barnehagen er handlinger fra voksne og/eller andre barn som krenker barnets opplevelse av å høre til og være en betydningsfull person for fellesskapet». Barnehagen skal arbeide forebyggende mot mobbing med å arbeide med sosial kompetanse, vennskap og et godt psykososialt læringsmiljø.



I Ravneheia barnehage:

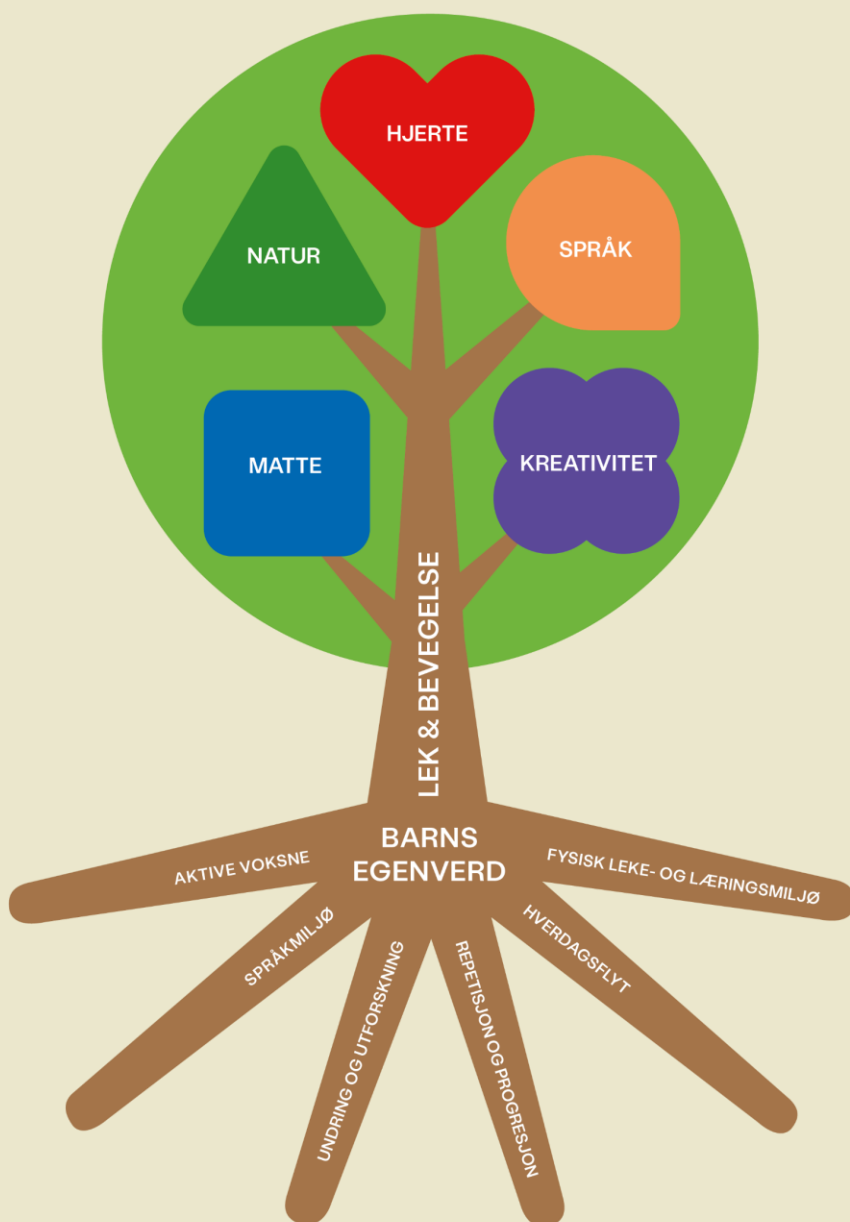
- Deler vi i mindre grupper, for å skape gode relasjoner.
- Arbeider de voksne med gruppefølelsen, og får barna til å bry seg om hverandre.
- Jobber vi etter «ALLE BARN, ALLES ANSVAR».
- Tar alle voksne ansvar i konflikter ute uavhengig av avdeling.
- Hjelper de voksne barna inn i lek og tilbyr alternativer.
- Er de voksne oppmerksomme på alle barn og bruker navnene deres.
- Jobber vi med å ha holdninger som er til det beste for barnet.
- Er de voksne gode forbilder.
- Har vi bøker og eventyr omkring tema mobbing og bruker dem aktivt.
- Har vi hjertesamling med bl.a. vennskap som tema.
- Arbeider vi kontinuerlig for å forbedre vår praksis ved å finne tiltak/aktiviteter som fremmer trivsel, motvirker mobbing og fremmer læringsmiljøet i barnehagen.
- Har vi vår egen handlingsplan mot mobbing, som er et verktøy for å stoppe mobbing.

Det pedagogiske treet

Vår modell, som vi kaller det pedagogiske treet, sier noe om innholdet i barnehagen, gir en ramme for det pedagogiske arbeidet og konkretiserer og beskriver viktige sammenhenger mellom barns trivsel, utvikling og læring.

Barns egenverd er kjernen i vår pedagogikk og står sentralt i alt vårt arbeid. Hvert enkelt barn er kompetent og har iboende ressurser som skal få komme til uttrykk og utvikles i barnehagen. Barns egen nysgjerrighet og undring legger grunnlaget for livslang læring. Barn skal støttes og oppmuntres til å uttrykke seg, bli synlig og ha rom for medvirkning. Hvert enkelt barn skal oppleve å bli sett, hørt og forstått av anerkjennende, tydelige og ansvarsfulle voksne.

Med **lekende læring, samspill og mestring** skal vi gi barna grunnlag til å utvikle seg, og bli den beste utgaven av seg selv. Et av barndommens særpreg er samspill i lek, der initiativ, fantasi og engasjement vil kunne finne sted. Barn skal få undre seg, stille spørsmål, søke opplevelser og gjøre egne erfaringer. Leken skal vies stor plass i vårt pedagogiske arbeid.



Hjertekultur

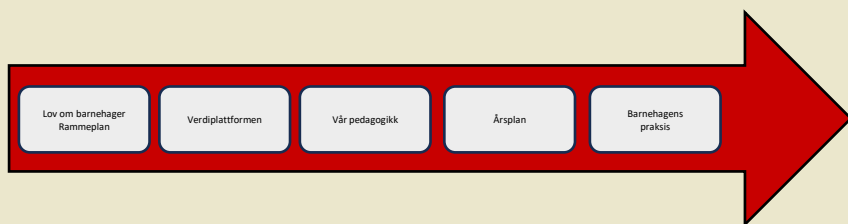
Vår hjertekultur skal være en rød tråd i arbeidet.

Hjertekulturen i Læringsverkstedet utgjør en viktig del av læringsmiljøet som hvert enkelt barn møter i barnehagen. Utvikling, lek, læring og trivsel kommer som et resultat av godt læringsmiljø i barnehagen.

Målet med hjertekulturen er å skape en varm og inkluderende barnehage, der alle barna får gode muligheter til å utvikle seg sosialt, gjennom lek og samspill. Innenfor en slik kultur ser vi at barna kan utvikle tillit til seg selv og andre. Barna skal få oppleve å føle seg verdifulle gjennom å bli sett, forstått, respektert og få hjelp og støtte til det de har behov for.

«Hjertekultur» kan defineres som; «en atmosfære der alle blir inkludert, og har omsorg for hverandre».

I Læringsverkstedet sine barnehager skal hensynet til barnets beste alltid komme først, og som ansatt i Læringsverkstedet skal vi alltid ha barnet i fokus.



Gylne hverdagsøyeblikk

Gylne hverdagsøyeblikk er stunder som har særlig betydning for relasjoner og samspill. Gylne hverdagsøyeblikk har betydning for kvaliteten i barnehagen. Måten vi praktiserer gylne hverdagsøyeblikk på er en del av vår hjertekultur.

Våre Gylne hverdagsøyeblikk er de viktigste øyeblikkene som skjer i barnehagehverdagen. Øyeblikkene er møtepunkter mellom foreldre eller barn og barnehagen, som har betydning for barnas trivsel og utvikling. Med bevisst praktisering av hjertekultur i disse møtene, kvalitetssikres hverdagsøyeblikkene.



En varm velkomst

Vi har et stort ønske om at nye barn og familier blir tatt godt i mot på avdelingene.

Vi setter av god tid til tilvenning.

Vi gjennomfører besøksuke for alle nye barn.

Vi har erfarne voksne som søker etter å gi barna trygghet i hverdagen.

Møter barns følelser og behov

Barn som blir møtt på følelser gir grobunn for sterke relasjoner, å bli møtt på følelser betyr ikke å alltid få det slik man ønsker. Barn som blir møtt med anerkjennelse, forståelse og tydelighet sammen med varme, gir trygge og fleksible barn.

"Barnehagen skal være et trygt og utfordrende sted der barn kan prøve ut ulike sider ved samspill, fellesskap og vennskap." (Rammeplanen, s.11, 2017)

Magisk leke- og læringsmiljø

Vi jobber med leke- og læringsmiljø kontinuerlig. Vi er opptatt av at barna skal få utfolde leken etter interesser og behov.

Barnehagens fokusområde: Relasjonsarbeid

Hovedmål 2024/2025:

Vi bygger gode relasjoner i mindre grupper

Delmål:

- Barna er rustet til å fungere i større grupper
- Det forebygger konflikter mellom barna
- "Ravneheia barnehage er et trygt og utfordrende sted der barna kan prøve ut ulike sider ved samspill, fellesskap og vennskap" (Rammeplanen s.11, 2017)

Læringsverkstedet har utarbeidet en egen handlingsplan for forebygging av mobbing i barnehagen. Henviser til www.laringsverkstedet.no.

Handlingsplanen skal gi kunnskap om mobbing og sette fokus på forebyggende arbeid i barnehagen. Planen skal bidra til at mobbing avdekkes og sikre at barnehagen har rutiner for håndtering av mobbing. Dersom mobbing skjer skal tiltak tilpasses den enkelte mobbesaken i barnehagen. Begrepet mobbing defineres på ulike måter. Ifølge utdanningsdirektoratet (2016) dreier den generelle debatten seg i dag om innholdet i begrepet mobbing. Vi har valgt å forholde oss til følgende definisjon: «Mobbing av barn i barnehagen er handlinger fra voksne/og eller andre barn som krenker barnets opplevelse av å høre til og være en betydningsfull person for fellesskapet» (Lund 2015).

Noen av våres sosiale mål er å vise naturlig omsorg, regulere og sette grenser på en positiv måte. Vi legger vekt på at barna skal føle seg sett, inkludert, forstått og respektert.

I Ravneheia barnehage:

- Gir vi barna mulighet til å være i utfordringer, med trygge voksne i nærheten.
- Har vi tanker og refleksjoner om hvordan voksne er tilstede i leken.
- Har vi påloggede voksne, voksne som observerer og veileder barn i leken.
- Får barna utfordringer i leken.
- Er vi bevisste på barns forutsetninger i leken.
- Prøver vi å ta barns perspektiv i leken.
- Er de voksne gode rollemodeller.
- Viser de voksne trygghet overfor barna.
- Lager vi lekegrupper og øver på samspill med ulike barn.
- Øver vi på selvstendighet.

Lekende læring, samspill og mestring

Et av barndommens særpreg er samspill i lek, der initiativ, fantasi og engasjement vil kunne finne sted. Barn skal få undre seg og stille spørsmål, søke opplevelser og gjøre erfaringer på egne læringsarenaer. Barnehagen skal gi rom for barns ulike perspektiver og opplevelsesverdener.

Leken skal ha en sentral plass i barnehagen og lekens egenverdi skal anerkjennes. Barnehagen skal gi gode vilkår for lek, vennskap og barnas egen kultur. Leken skal være en arena for barns utvikling og læring, og for sosial og språklig samhandling. Barnehagen skal inspirere til og gi rom for ulike typer lek både ute og inne. Barnehagen skal bidra til at alle barn kan oppleve glede, humor, spenning og engasjement gjennom lek - alene og sammen med andre.

Barn leker for lekens egen del. Leken er derfor den viktigste aktiviteten i våre barnehager, og er selve grunnstammen i alle aktiviteter og i vårt pedagogiske konsept. Lek og læring henger tett sammen, siden barn søker mening i alt de gjør og uttrykker seg gjennom lek.

Alle barn skal inkluderes i lek.

Lekende læring

Med lekende læring, samspill og mestring skal vi gi barna grunnlag til å utvikle seg, og bli den beste utgaven av seg selv. Et av barndommens særpreg er samspill i lek, der initiativ, fantasi og engasjement vil kunne finne sted. Barn skal få undre seg, stille spørsmål, søke opplevelser og gjøre egne erfaringer i et miljø preget av samspill og inkludering.

Det er umulig for barn å la være å leke. Noen aktiviteter i barnehagen planlegges av personalet i forkant, dette er formell læring. Andre læringssituasjoner (uformell læring) er de som bare oppstår her og nå, fordi barna er opptatt av noe. Begge situasjonene har en pedagogisk hensikt og er viktige for barns læring.

I Ravneheia barnehage:

- Setter vi av tid til lek hver dag.
- Organiserer vi avdelingene i lekesoner.
- Bruker vi lekematerialer etter det barna er opptatt av, og blir engasjert av.
- Deler vi avdelingen inn i mindre grupper. På denne måten kan vi fremme et inkluderende lekemiljø der alle barn kan delta i lek.
- De voksne skal være tilstede i leken, og hjelpe barn som strever med leken.
- Tar vi utgangspunkt i det barn er interessert i.
- Legger til rette for aldersinndelt lek.
- Gir rom for veiledet lek.
- Tilrettelegger for gode lekesoner ute og inne.



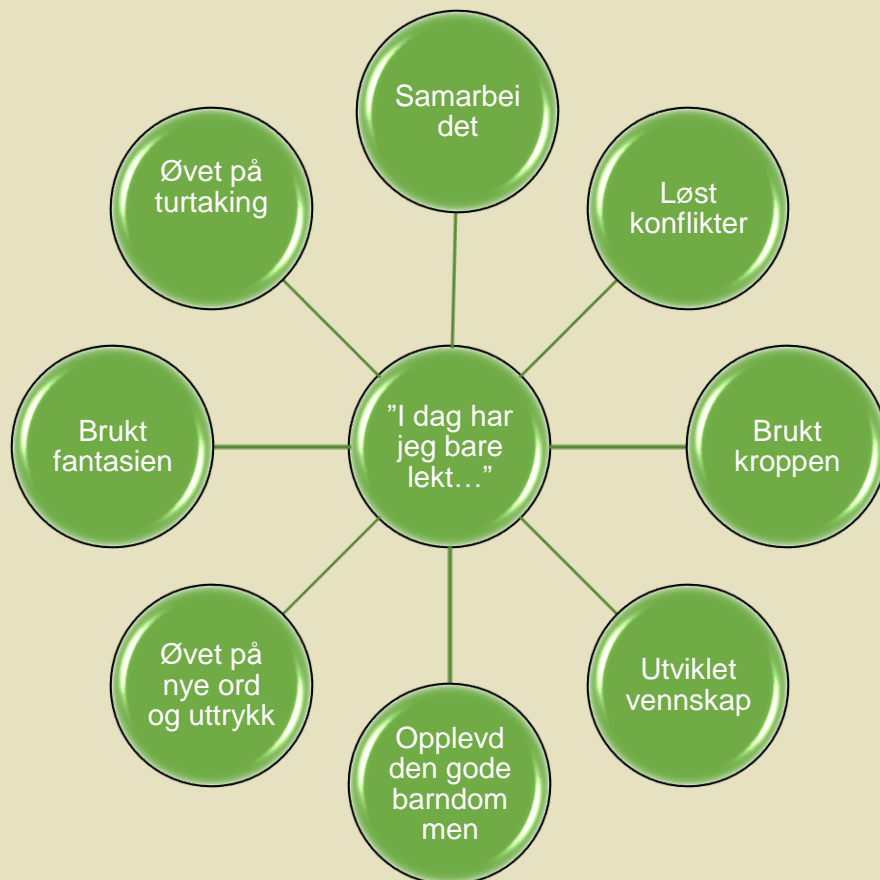


En av de viktigste oppgavene for oss voksne i barnehagen er å være bevisst på og vurdere egen rolle og deltakelse i barnas lek. Vi må hele tiden vurdere vår rolle i leken, om det er å være aktivt deltakende eller observere og veilede. Det er spesielt viktig at vi veileder barna i leken hvis det medfører uheldige samspillsmønstre.

Vi er opptatt av å ivareta lekens egenverdi og anerkjenne at lek er læring. Leken er ikke bare et redskap som vi voksne bruker i barnehagen. Det er en del av barnas egen kultur, og den er svært viktig for barns helhetlige utvikling. Her ser dere «lekesolen», den illustrerer noe av det barnet har gjort i barnehagen når det sier: «I dag har jeg bare lekt...».

Barnehagen er en sosial øve arena hvor barn får erfaring i ulikt samspill.

«Barnehagen skal være et trygt og utfordrende sted der barna kan prøve ut ulike sider ved samspill, fellesskap og vennskap.» (RP, s 11)



Våre læringsvenner og fagområdene



Lek er representert av **Leke-Liv**. Lek=Læring og er overordnet alle fagområdene, enten vi holder på med Matte, Språk, Hjerne, Natur eller Kreativitet. I lek knyttes alle fagområdene sammen. Barna leker seg til erfaringer og kompetanse innen alle områder. Alle barn skal oppleve å være en del av et inkluderende fellesskap i lek. Deltagelse i lek styrker barnas opplevelse av trivsel, egenverd og mestring.



Bevegelse er representert av **Beveg-Else**. Bevegelse dekker rammeplanens fagområdet *Kropp, bevegelse, mat og helse*. Bevegelse, motorikk og kroppsbeheerskelse er en naturlig del av barns hverdag. Gjennom bevegelse opplever barna mestring og de blir kjent med seg selv og sin egen kropp. Beveg-Else oppfordrer de andre læringsvennene til at barna skal bruke kroppen når de skal lære matte, språk osv.



Hjerne er representert av **Hjertrud**. Hjerne er delt inn i tre ulike emner/hjertelag. De tre hjertelagene er "Jeg", "Du", og "Vi". Hvert av de tre hjertelagene tar opp temaer for å styrke barns egenverd, relasjonen til de andre i barnehagen og fellesskapsfølelsen. Hjertelagene formidler de grunnleggende verdiene for samhandling og hva det betyr for barna og fellesskapet. Disse verdiene skal leves ut hver dag og gjennom hele dagen i Læringsverkstedets barnehager. Gjennom arbeidet med hjertelagene utvikles barna, både som enkelt individer og som en betydningsfull del av fellesskapet.



Språk er representert av **Rime-Rolf**. Språk dekker rammeplanens fagområde *Kommunikasjon, språk og tekst* og inneholder alle elementer som sikrer at barnehagen arbeider med et godt språkmiljø og språkutvikling for alle barn. Fagområdet Språk inngår som en naturlig del i alt av barnehagens arbeid og hverdagsaktiviteter. Når barn lærer språk lærer de grunnlaget for å lære.



Matte er representert av **Telle-Tariq**. Matte rommer innholdet i rammeplanens fagområde *Antall, rom og form*. Barnehagens arbeid med fagområdet Matte lar barn leke og erfare matematikk på en variert måte. Gjennom lek skapes undring og utforsking som gir godt grunnlag for matematiske samtaler. Gjennom lek møter barna matematiske problemstillinger som gir barna et godt grunnlag for videreutvikling av barnas matematiske kompetanse.



Kreativitet er representert av **Farge-Paletta**. Kreativitet favner barnehagens arbeid med rammeplanens fagområde *Kunst, kultur og kreativitet*. Kreativitet er et omfattende fagområde og er ofte en del av barnehagens pedagogiske arbeid sammen med andre fagområder.



Natur er representert av **Ute-Mons**. Natur dekker rammeplanens fagområder *Natur, miljø og teknologi og Nærmiljø og samfunn*. Naturen er en fin arena for lek, opplevelser og læring. Arbeid med alle fagområdene kan foregå ute. I vårt fagområde Natur inngår biologi, fysikk, kjemi, zoologi og geologi som viktige temaer barnehagen skal la barna gjøre seg erfaringer med.

Et godt måltid

Et godt måltid - mer enn bare mat

Gjennom mat- og måltidsaktiviteter skal barna motiveres til å spise sunn mat og få grunnleggende forståelse for hvordan sunn mat kan bidra til god helse. Rammeplanen (2017).

Læringsverkstedet har utviklet sitt eget matkonsept «Et godt måltid» i samarbeid med Arne Brimi og Ryfylkekokken Frode Selvaag. Samarbeidet med Arne og Frode gir oss kunnskap om nye smaker og matretter, norsk kulturarv, samt den viktige koblingen mellom mat, natur og helse.

Mat er en viktig del av alle kulturer og måltidet gir barn og voksne anledning til å samles i fellesskap rundt bordet. «Et godt måltid» er mer enn mat. Det handler om smak, mattradisjoner og råvarer, men også om matlaging og måltider som pedagogiske aktiviteter som inkluderer og legger til rette for barns medvirkning og deltagelse. I barnehagen er også måltider en viktig arena for arbeid med sosial kompetanse, barns vennskap og forebygging av mobbing. Vi ønsker at barna skal bli glad i mat, våge å teste nye smaker, utvikle nye vaner, oppleve fellesskap, mestring og glede ved å klare selv, samles rundt bordet og dele måltider med andre.

I Ravneheia barnehage:

- Lages det varmmat 2-3 ganger i uken
- Serverer vi fullverdige måltider med fisk 1-2 ganger i uken
- Involverer vi barn i matlaging
- Følger vi nasjonale retningslinjer for mat og måltider (Folkehelseinstituttet)
- Har vi frukt hver dag
- Serverer vi smoothie når barna har bursdag
- Skaper vi et positivt personale som aktivt går inn for variert og helsefremmende kosthold i barnehagen
- Får barna innblikk i ulike kulturers mattradisjon gjennom ID-markering, FN- dagen og samefolkets dag.
- Vi ønsker å ha mere matlaging på tur/bålmat.
- Vi øver på "å lære og like" ulike typer mat.



Barns medvirkning

Barnehagen skal ivareta barnas rett til medvirkning ved å legge til rette for, og oppmuntre til at barna kan få uttrykke sitt syn på barnehagens daglige virksomhet, jmf. Lov om Barnehage §3 , grunnloven §104 og FNs barnekonvensjon artikkel 12 nr.1.

Barn ønsker å påvirke egen hverdag og i Læringsverkstedets barnehager skal alle barn få muligheten til å bli sett, hørt og anerkjent. Vi ser på barna som kompetente og bidrar til at alle barn får mulighet til medvirkning og innflytelse.

Barns egenverd er hvordan hvert barn blir sett som et unikt menneske. Det dreier seg ikke om prestasjon, egenskaper eller status, men at hvert barn har en særegen verdi i seg selv. For å synliggjøre dette må vi gi barna en følelse av å være unike, vi må skape et miljø der vi kontinuerlig bygger opp under barns danning, der de får være med å medvirke i sin egen hverdag.

Vi har et løfte til hvert barn i Læringsverkstedet: «Jeg har hjerte for deg så du skal bli den beste utgaven av deg selv.» Det krever kompetente, bevisste og tydelige voksne som vet hvordan de får til et godt samspill med det enkelte barn. Når barnet føler seg sett og hørt, tør det «å åpne opp hjertet» sitt. Alle barn er forskjellige, og de uttrykker seg på ulike måter. Det er nødvendig av vi som voksne tydelig viser at vi ser og lytter til barnet. Vi skal ivareta barnets perspektiv og rettigheter. Barn vil oppleve medvirkning i kommunikasjon gjennom de voksnes anerkjennelse og signaler om at deres synspunkter er viktige.

Barn ønsker å påvirke sin egen hverdag, og i våre barnehager skal alle barn få mulighet til å bli sett, hørt og anerkjent. Barna møter voksne som har tiltro til deres kompetanse, og opplever de har en viktig plass i fellesskapet. Vi ser på barna som kompetente, og bidrar til at alle barn får muligheter til medvirkning og innflytelse. Med denne innstillingen legger vi til grunn at barn har lyst til å lære, og er nysgjerrige av natur. Nærværende og påloggede, voksne som viser respekt for det barna formidler og er opptatt av, er essensielt. På den måten skaper vi gode opplevelser i hverdagen, der barn leker fordi de trives.

Gjennom hverdagssituasjoner får barna mulighet til å bruke sin «stemme» til å påvirke. Det kan være i lek, under måltidet, i samlingsstunden eller lignende. Barn skal oppleve å få reflektere og ytre sine meninger. Vi legger til tilrette for tett dialog mellom barn og voksne gjennom dagen, slik at hvert barn kan delta i planleggingen og evalueringen av egen hverdag. Barn skal få mulighet til å dele sine tanker og betraktninger, de skal være trygge nok til å vise følelser og kunne ta valg tilpasset barnas modenhet og utvikling.

Barna skal jevnlig få muligheten til aktiv deltagelse i planlegging, og vurdering. Videre må barnehagen organiseres, og planlegges slik at det gis tid og rom, for barns innspill og at de blir motivert til å påvirke sin egen hverdag i barnehagen.



I Ravneheia barnehage:

- Viser vi respekt for barns intensjoner og opplevelsesverden.
- Legger vi til rette for barns mestring.
- Tar vi barns følelsesmessige uttrykk på alvor.
- Støtter vi barna til å undre seg og stille spørsmål.
- Oppmuntrer vi barna til aktivt å gi uttrykk for sine tanker og meninger og at de skal møte anerkjennelse for sine uttrykk.
- Støtter vi og tar hensyn til hvert enkelt barn samtidig som hensynet til fellesskapet ivaretas.
- Ivaretar vi retten til barns medvirkning, hvor omfattende medvirkning vil være, avhenger av alder og funksjonsnivå.

Foreldresamarbeid

«Sammen skaper vi en sosial læringsarena som støtter gode spor» er vårt løfte til foreldrene.

Foreldresamarbeidet skal alltid ha barnas beste som mål. Samarbeidet skal både skje på individnivå, med foreldrene til hvert enkelt barn, og på gruppenivå gjennom foreldrerådet og samarbeidsutvalget. Samarbeidet skal sikre at foreldrene får innflytelse på barnehagens arbeid med å skape et helhetlig omsorgs-, leke- og læringsmiljø for barnegruppen. For å sikre samarbeidet med barnas hjem, skal hver barnehage ha et foreldreråd og et samarbeidsutvalg (Lov om barnehager §4).

Vi er opptatt av at både barn og foreldrene skal føle seg velkomne i våre barnehager. De skal møte et kompetent og omsorgsfullt personale. Vi legger til rette for et godt samarbeid, viser foreldrene at vi ønsker å lytte til deres erfaringer, og vi opprettholder en god relasjon.

Samarbeid mellom barnehagen og foreldre

Foreldrenes medvirkning er nedfelt i barnehageloven. Foreldre skal ha mulighet til innflytelse gjennom samarbeidsutvalg, foreldremøter og foreldresamtaler. Oppdragelse er foreldrenes ansvar ifølge barnekonvensjonen og barneloven. Barnehagen skal være et supplement til hjemmet. Både foreldre og personale må forholde seg til at barnehagen har et samfunnsmandat og verdigrunnlag som det er personalets oppgave å forvalte.

I Ravneheia barnehage:

- Blir skrevet dagsrapport og lagt ut bilder på «MyKid».
- Møter foreldrene personalet når de leverer og henter barna.
- Har vi foreldresamtaler 1 til 2 ganger pr.år. Begge parter forbereder seg til samtalen.
- Arrangeres et foreldremøte i løpet av høsten og et på våren.
- Arrangeres det sammenkomster som påskefrokost, 17.mai markering, F.N dag etc.
- Oppfordrer vi foreldre til å ta kontakt med barnehagen dersom det er noe de ønsker å drøfte, henholdsvis med avdelingsleder eller styrer.
- Har vi ønske om at foreldre skal oppleve at de møter et personale som lytter, tar dem på alvor og er åpne for konstruktive tilbakemeldinger.
- Gjennomføres det brukerundersøkelse hvert år.
- Samarbeidsutvalget i barnehagen har ca to møter i halvåret, og kan påvirke barnehagens innhold ved blant annet å fastsette årsplanen. De har ansvar for f.eks: 17.mai fest i barnehagen, dagen før selve nasjonaldagen

Smittevern

Vi følger helsedirektoratets retningslinjer om smittevern. Vi oppfordrer til håndvask når barna kommer til barnehagen, det er foreldres ansvar. Vi har rutiner på håndvask før måltidene og når vi kommer inn fra utelek. Det er viktig at barna har god allmenntilstand når de kommer i barnehagen. Det er ikke alltid tegn som feber som avgjør om de kan komme i barnehagen, men en vurdering av allmenntilstanden.

Overganger

Ny i barnehagen

Det å begynne i barnehagen skal oppleves som en trygg og god start, både i forhold til utvikling av trygghet og tilhørighet. Tilvenning, trygghet og tilhørighet er nøkkelord i forbindelse med alle overganger i løpet av barnehagetiden.

Barnehagen skal i samarbeid med foreldrene legge til rette for at barnet kan få en trygg og god start i barnehagen. Barnehagen skal tilpasse rutiner og organisere tid, slik at barnet får tid til å bli kjent, etablere relasjoner og knytte seg til personalet og til andre barn.

I Ravneheia

- Får alle barn en kontaktperson som passer på at barnet blir fulgt ekstra opp i tilvenningsperioden.
- Har vi 3-4 besøksdager før sommeren, hvor barn og foreldre kan komme å bli litt kjent før sommeren.
- Arrangerer vi foreldremøte, i midten av juni, for alle de nye som begynner.
- Anbefaler vi minst fem tilvenningsdager. Noen bruker kanskje lenger tid. Dette er fleksibelt, da barn er forskjellig og bruker ulik tid på å bli trygge.
- Sett av god tid til tilvenning den første perioden.
- Har vi oppstartssamtale med dere foreldre for å utveksle informasjon til beste for barnet.

Fra småbarn til storbarnsavdeling

I Ravneheia legger vi til rette for at barn og foreldre får tid og rom til å bli kjent med nye barn og nytt personal, også når barnet bytter gruppe/avdeling. Vi setter sammen gruppene så snart opptaket er klart, og foreldre får beskjed om hvilken avdeling barnet skal gå på. Vi har en tilvenningsuke før sommeren, hvor barna er på storbarnsavdeling sammen med trygge voksne.

Fra barnehage til skole

For de eldste barna i barnehagen (førskolebarna) har vi en intensjon om å gjøre det siste året i barnehagen litt spesielt. De skal oppleve den avsluttende tiden i barnehagen som spennende, utfordrende og en tid hvor iveren etter å erobre nye kunnskaper skyter fart (Veilederen fra eldst til yngst, 2008).

Alle barn skal få oppleve progresjon i lek og læring.

Det skal legges til rette for at barn kan ta avskjed med barnehagen på en god måte, glede seg til å begynne på skolen, og oppleve at det er en god sammenheng mellom barnehage og skole. Barnehagen skal, i samarbeid med skolen, legge til rette for at dette skjer. Dersom det er behov for spesiell tilrettelegging for enkeltbarn, skjer dette i nært samarbeid med barnets hjem. I Kristiansand kommune er det fra høsten 2020 lagt opp til rutiner for overgangen mellom barnehage og skole og et overføringsskjema for hvert barn skal utarbeides sammen med foreldrene. I overføringsskjemaet som blir overlevert skolen gis det informasjon om interesser, sosial kompetanse, modenhet og språklige og motoriske ferdigheter.

Hensikten med veilederen:

- Skal sikre barna en god overgang fra barnehage til skole.
- Bidra til et helhetlig læringsløp.
- Et best mulig samarbeid mellom barnehage og skole.
- Tilrettelegge for barn med spesielle behov og minoritetsspråklige barn.
- Avtale skolebesøk
- Ha "happeninger" som gjør det spesielt å være i førskolegruppa.
- Førskolegruppa er sammen hver dag en-to uker på våren.



Pedagogisk virksomhet

Planlegging

Planlegging gir personalet grunnlag for å tenke og handle systematisk i det pedagogiske arbeidet. Barnehagen er forpliktet til å begrunne, planlegge, vurdere og dokumentere at det pedagogiske arbeidet er i tråd med barnehageloven og rammeplanen.

Dokumentasjon

Rammeplanen fastslår at dokumentasjon av det pedagogiske arbeidet inngår som en viktig del av barnehagens arbeid. Dokumentasjon av det pedagogiske arbeidet skal inngå i barnehagens arbeid med å planlegge, vurdere og utvikle den pedagogiske virksomheten.

Vurdering

Det pedagogiske arbeidet skal beskrives, analyseres og fortolkes ut fra barnehagens planer, barnehageloven og rammeplanen. Pedagogiske evalueringer danner grunnlag for vurdering.

Barnehagen skal være en lærende organisasjon som har rutiner, og metoder for å sikre at man hele tiden lærer av egen praksis. Gjennom planer og dokumentasjon kan vi gi foreldre, lokalmiljø og barnehagemyndighet informasjon om vår virksomhet som gir mulighet til å fornye og forbedre barnehagen. Vi skal dokumentere hva barna opplever, hvordan de trives og hva de lærer i barnehagen. Et etisk perspektiv må legges til grunn når barnehagen dokumenterer barns lek og læring.

I Ravneheia barnehage:

- Har vi 5 planleggingsdager i året, personalmøter en gang i måneden og avdelingsmøter hver uke, der vi diskuterer og reflekterer over barnehagens innhold. Vi reflekterer over barns læring og trivsel, ved hjelp av observasjoner og praksisfortellinger og pedagogisk analyse. Vi har hele tiden et kritisk blikk på det vi gjør.
- Evaluerer vi aktiviteter fortløpende.
- Legger vi ut aktiviteter og opplevelser på «MyKid»
- Bli revidert årsplan lagt ut på hjemmesiden og sendt ut til alle foreldre. Videre blir det lagt ut månedsplaner og månedsbrev samt halvårsplaner på «MyKid»
- Bruker vi observasjonsskjema, når vi forbereder oss til foreldresamtalene.



Kroppen min eier jeg!

"Kroppen er min!"

For å styrke barnehagenes kompetanse og pedagogiske arbeid jmf. Rammeplan for barnehager «Livsmestring og helse» har Læringsverkstedet, Inger Lise Andersen og Siri Søftestad samarbeidet om kompetanseheving for personalet i forhold til kroppskrenkninger. Vi har i samarbeid utviklet samtaleverktøyet «Kroppen er min!» som skal brukes i temaarbeid med skolestarterne.

Hovedmålsettingen med «Kroppen er min!» er å styrke barnehageansattes kompetanse på å kommunisere med barn om kropp, grenser, krenkninger, omsorgssvikt, vold og seksuelle overgrep. Vi ønsker å styrke barnas begrepsapparat, selvfølelse, egenverd, og respekt for egne og andres identitet, kropp og grenser. Vi ønsker å forebygge krenkninger, omsorgssvikt, vold og seksuelle overgrep ved at barna lærer å respektere andres kropp og grenser. Vi ønsker også å styrke mulighetene for avdekking av krenkninger, omsorgssvikt, vold og seksuelle overgrep mot barn.

Målsettingene skal nås gjennom et gruppebasert samtaleverktøy som gir barna innsikt i, og begreper for:

Forskjellen på hva som er lov og ikke lov å gjøre med andres kropp.

Forskjellen på gode og vonde erfaringer, gode og vonde hemmeligheter.

Hva de skal gjøre og hvem de skal henvende seg til hvis noen gjør noe med dem som de ikke liker, ikke forstår eller synes er vondt, ekkelt eller rart.



Arbeidsmåter

Arbeidsmåtene skal ivareta barnas behov for omsorg og lek, fremme læring og danning og gi barn mulighet for medvirkning. (Rammeplanen, 2017).

Barnehagen benytter ulike arbeidsmåter for å ivareta enkeltbarn, barnegruppe og lokalmiljø.

Prosjektarbeid – tar utgangspunkt i barns initiativ/interesser, deres undring og innspill leder utvikling av innhold og prosess i prosjektet. Dette er en måte hvor barns medvirkning kan ses i praksis i barnehagen.

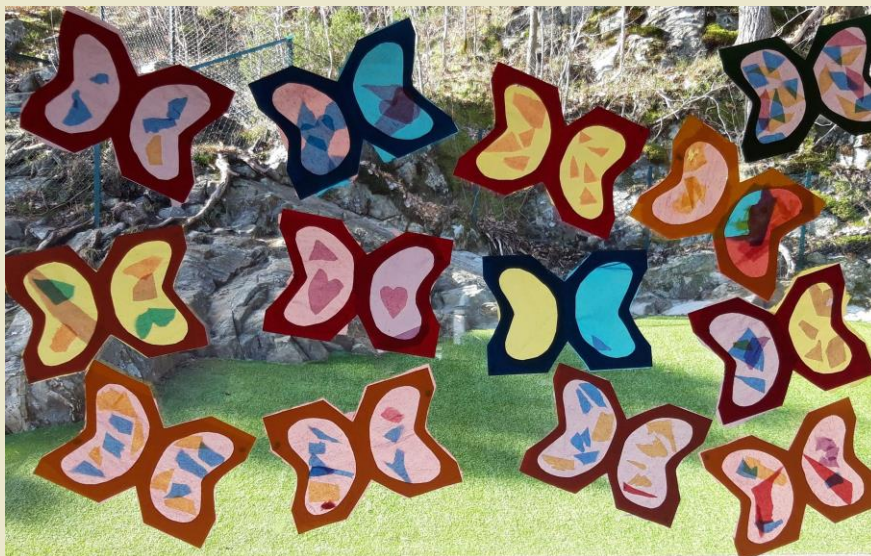
Temaarbeid - styrer og pedagoger utarbeider innhold og prosess i samarbeid med barnehagens øvrige medarbeidere

Repetisjon - repetering av kjernestoffet i våre fem fagtema.

Progresjon – sikrer en systematisk, helhetlig og kontinuerlig utvikling av barns ferdigheter, kunnskap og læring innenfor alle fagtemaer. Sikrer på den måte progresjon.

Digital praksis – bidrar til barnas lek, kreativitet og læring. Digitale verktøy er en naturlig del av barns hverdag. Film, foto og projektor og apper er verktøy som kan inspirere til kreativitet.

Vi bruker digitale verktøy aktivt, til dans, musikk, pedagogiske spill, spotify og blime. Barna er med på den digitale prosessen når vi bruker apper til matematikk og språk. Vi tar bilder og legger ut på mykid, som foreldre kan bruke som ett verktøy til samtale med barna og opplevelser fra barnehagen.



Tilrettelegging

Tilrettelegging av det allmennpedagogiske tilbudet for barn som treger ekstra støtte

Barnehagen skal sørge for at barn som trenger ekstra støtte, tidlig får den sosiale, pedagogiske og/eller fysiske tilretteleggingen som er nødvendig for å gi barnet et inkluderende og likeverdig tilbud. Tilretteleggingen skal vurderes underveis og justeres i tråd med barnets behov og utvikling.

Barnehagens viktigste sosialiseringsarena er leken. Tilrettelegging og tidlig innsats kan innebære at personalet arbeidet særlig målrettet og systematisk - over kortere eller lengre periode- med å inkludere barnet i meningsfulle fellesskap.

For at barn og foreldre skal få mest helhetlig tilbud, samarbeider barnehagen med andre tjenester og organisasjoner. Av de mer formelle samarbeidsarenaer har vi:

Familiens hus er et kommunalt tilbud der alle tjenester som jobber med barn, unge og familier er samlet i et hus. I Familiens hus er det ansatt jordmor, helsesøster, lege, familieveileder, barnefysioterapeut, barnevernsarbeidere og merkantil. Her drøftes gjerne anonymt problemstillinger og utfordringer som den enkelte enhet måtte stå overfor i arbeidet med familier og barn.

Helsestasjonen kan samarbeides med rundt enkeltbarn og generelle spørsmål. Alle barnehager i Kristiansand har egne kontaktpersoner på helsestasjonen, og fastleger og fysioterapeut. Vi har faste møter med disse.

PP-tjenesten skal samarbeide med barnehagene om tidlig innsats og forebygging. Barnehagen må være bevisste på at mange på et eller annet tidspunkt kan trenge ekstra hjelp og støtte i kortere eller lengre perioder. Eksempler på særskilte behov kan være språk- og talevansker, konsentrasjonsvansker, sosiale- og emosjonelle vansker, syn- og hørselsvansker og atferdsvansker.

Spesialpedagogisk team / PPT (pedagogisk psykologisk tjeneste) jobber opp mot både barnegruppe og enkelt barn. Spesialpedagogisk team er et lavterskeltilbud, som er ment til å brukes som veiledning og støtte i det pedagogiske/hverdagslige arbeidet. Både teamet og PPT kan være i barnehagen for å observere eller veilede personal/foreldre, og det er helt naturlig. Representanter fra begge enhetene kan også delta på personal-, base-, samarbeids- eller gruppemøter etter behov.

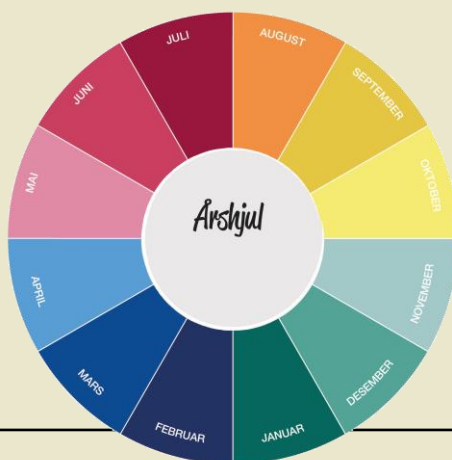
Logopedisk hjelp får vi dersom vi har behov for det. Vi samarbeider med logopeder som kommer til barnehagen for å observere og veilede.

Skolen er en viktig samarbeidspartner når det gjelder overgangen fra barnehage til skole. Vi har overføringssamtaler før skolestart hvor der blir gitt opplysninger om barnas sterke sider og eventuelle utfordringer de har hatt i barnehagen. Dette kan handle både om språklig, sosial og motorisk utvikling, vennskap og hvordan det enkelte barn forholder seg i barnehagen. Det kan også være informasjon om hvordan de lærer, og hvordan de best bør møtes av lærere på skolen hvor de skal begynne.

Barnevernet, vi har opplysningsplikt til barnevernet.



Årshjul



Måned	Aktivitet
August	23.8 Planleggingsdag for personalet
September	Foreldresamtaler uke 38-uke 42
Oktober	18.10 Planleggingsdag for personalet Teater i barnehagen: Baldrian og musa FN arrangement: «Ingen kan hjelpe alle, men alle kan hjelpe noen»
November	Skal barnet være her i romjulen? Meld inn på MyKid om barnet kommer/ har fir: Frist 3.12
Desember	24-26.12 Barnehagen stengt Julaften, 1. og 2.juledag
Januar	2.1 Planleggingsdag for personalet
Februar	Karneval
Mars	
April	16.4 Barnehagen stenger kl.12.00 17.4-21.4 Barnehagen stengt Meld inn sommerferie: Frist 30.april
Mai	30.5 Planleggingsdag for personalet
Juni	13.6 Planleggingsdag for personalet
Juli	Sommerstengt uke 28-30

Bakgrunnsdokumenter

Lover og forskrifter

[Lov om barnehager \(Barnehageloven, 2021\)](#)

[Rammeplan for barnehagens innhold og oppgaver \(2017\)](#)

[FNs konvensjon om barnets rettigheter \(Barnekonvensjonen\)](#)

Læringsverkstedets dokumenter

Verdiplattformen

Veilederen «Vår pedagogikk»

[Handlingsplan mot mobbing](#)

Veilederen "Et godt måltid-mer enn bare mat"

Veileder fra Kunnskapsdepartementet

[Veileder Fra eldst til yngst Kunnskapsdepartementet 2008](#)

Stortingsmeldinger

[Meld. St. 6 \(2019–2020\) Tett på – tidlig innsats og inkluderende fellesskap i barnehage, skole og SFO](#)

Lenker til veiledere fra Utdanningsdirektoratet

[Håndtering av kriser og sorg i barnehagen \(2014\)](#)

[Språk i barnehagen- mye mer enn bare prat \(2013\)](#)

[Barns trivsel-voksnes ansvar, veileder om forebyggende arbeid mot mobbing i barnehagen \(2012\)](#)

Lenker til aktuelle hjemmesider

[Læringsverkstedet](#)

[Regjeringen/Kunnskapsdepartementet/Barnehage](#)

[Utdanningsdirektoratet/Barnehage](#)

[PBL-Private barnehagers landsforbund](#)

Kontaktinformasjon

Navn på barnehage: Læringsverkstedet Ravneheia barnehage AS

Navn på styrer: Hilde Wandsvik Ramsland

Nina Pedersen: ny styrer fra **01.10.2024**

Tlf: 93255520

Adresse: Voie ringvei 106

mobil: 93676882

e-post: ravneheia@laringsverkstedet.no

Hjemmeside: www.laringsverkstedet.no

Direktenummer til avdelingene:

Blåmeis: 92053021

Kråka: 92068507

Kattugla: 92072677

Kjøttmeis: 92045283

