

Læringsverkstedet Lindebøskauen Solkollen barnehage 2024-2025



Innholdsfortegnelse

side 03 - Velkommen til Læringsverkstedet

side 04 – Barnehagens verdigrunnlag

side 05 – Om barnehagen

side 06 - Solkollen

side 08- – Vår pedagogikk

side 10 - Hjertekultur

side 11 - Gylne Hverdagsøyeblikk

side 12 - Fokusområder

side 13 - Lekende læring, samspill og mestring

side 15 – Våre læringsvenner og fagområdene

side 17 - Et godt måltid

side 18 - Barns medvirkning

side 19 - Foreldresamarbeid

side 20 - Overganger

side 22 - Pedagogisk virksomhet

side 24 - Arbeidsmåter

side 25 - Tilrettelegging

side 26 - Årshjul

side 27 - Bakgrunnsdokumenter

Velkommen til Læringsverkstedet, Lindebøskauen Solkollen

Læringsverkstedet er en privat barnehagekjede som eier og driver barnehager i store deler av Norge. I våre barnehager får barn et godt grunnlag for livslang læring – i kunnskap, vennskap, trygghet og glede. Leken og lekens egenverdi er sentralt i arbeidet med å skape en god barndom for alle barn. Vårt pedagogiske arbeid med barna bygger på lekende læring, samspill og mestring.

For mer informasjon om Læringsverkstedet og våre barnehager se vår hjemmeside: <https://laringsverkstedet.no>

Vi ser frem til et nytt og spennende år med fokus på lekende læring, samspill og mestring. I Læringsverkstedets barnehager arbeider vi for at alle barn skal få et best mulig grunnlag for videre utvikling, læring og et godt liv. Vi ønsker at hvert enkelt barn skal kjenne seg betydningsfulle i fellesskapet, og at de skal vokse i kunnskap og mestring, i trygghet og empati. Barna er verdens framtid. Vår visjon peker framover og viser vei for alt av arbeid i Læringsverkstedet:

Vår visjon

Vi får verdens
viktigste verdier
til å vokse!

Våre verdier:

Leken og ambisiøs

Vi byr på oss selv og har det moro.
Samtidig har vi klare mål
og kraft til å nå dem.

Våre verdier:

Raus og tydelig

Vi har takhøyde og frihet
samtidig som vi har rammer
og retningslinjer som
gjør det trygt å være raus
i møte med barn og foreldre

Verdi & samfunnsmandat

Barnehagen skal gi barn under opplæringspliktig alder gode utviklings- og aktivitetsmuligheter i nær forståelse og samarbeid med barnas hjem (Barnehageloven 2021, § 1, Formål). Barnehagens samfunnsmandat er, i samarbeid og forståelse med hjemmet, å ivareta barnas behov for omsorg og lek og fremme læring og dannelse som grunnlag for allsidig utvikling. Lek, omsorg, læring og dannelse skal ses i sammenheng. Barnehagen skal møte barna med tillit og respekt, og anerkjenne barn-dommens egenverdi. Den skal bidra til trivsel og glede i lek og læring, og være et utfordrende og trygt sted for fellesskap og vennskap. Barnehagen skal fremme demokrati og likestilling og motarbeide alle former for diskriminering.

Barnehagen bidrar til å danne et godt grunnlag for livslang læring og aktiv deltagelse for barna i et demokratisk samfunn. Å møte individets behov for omsorg, trygghet, tilhørighet og anerkjennelse og å sikre at barna får ta del i og medvirke i fellesskap, er viktige verdier som skal gjenspeiles i barnehagen. Ifølge rammeplanen skal barnehagens verdigrunnlag formidles, praktiseres og oppleves gjennomgående i barnehagens pedagogiske arbeid.

Barnehagen skal fremme: Demokrati - Mangfold - Gjensidig respekt - Likestilling og likeverd - Bærekraftig utvikling - Livsmestring og helse

Formål med barnehagens årsplan:

- Barnehagen skal være en pedagogisk virksomhet som skal planlegges og vurderes.
- Barnehagens pedagogiske arbeid skal være begrunnet i barnehageloven og rammeplanen.
- Rammeplanen påpeker at årsplanen er et arbeidsredskap for personalet som skal dokumentere barnehagens valg og begrunnelser.
- Med utgangspunkt i rammeplanen skal barnehagens samarbeidsutvalg fastsette en årsplan for den pedagogiske virksomheten.

Årsplanens funksjon:

Årsplanen skal synliggjøre hvordan barnehagen omsetter barnehagelov i praksis, og arbeider målrettet for å sikre det pedagogiske arbeidet. Ifølge rammeplanen har planlegging av barnehagens innhold og pedagogiske arbeid flere funksjoner:

- Personalet får grunnlag til å tenke og handle systematisk i det pedagogiske arbeidet.
- Det gir kontinuitet og progresjon for enkeltbarn og barnegruppen.
- Synliggjør barnehagens fortolkning og realisering av rammeplanen.
- Gir utgangspunkt for refleksjon og utvikling av virksomheten.

Barnehagens årsplan er også et dokument for eier og myndighetenes oppfølging og tilsyn med barnehagen.

«Solkollen Flekkerøy»

- dette er oss!

Læringsverkstedet Lindebøskauen Solkollen er en 5-avdelings barnehage som åpnet i 2014.

Barnehagen har nydelig beliggenhet rett ved skogen og nærme sjøen. Vi er en avdelingsbarnehage hvorav to avdelinger for ett og to åringer, en avdeling for tre og fireåringer, en for to, tre og fire åringer og en 5- års avdeling, for førskolebarna.

Barnehagen er verdimestet forankret i kristen tro og tradisjon og drives i samsvar med barnehagelovens § 1a. Dette verdigrunnlaget formidles blant annet gjennom sang og musikk, bibelfortellinger og kristen høytidsmarkering.

Vi har et engasjert personale som jobber for å se det enkelte barnet og har stort fokus på gruppetid. Vi tror mindre grupper med faste voksne sikrer trygghet og forutsigbarhet for barna.

Armkroken

Tilgjengelige voksne som tilbyr et fang og en armkrok, skaper trygghet og varme.

Fotsporet

Å vandre sammen og sette gode spor gjør at vi tar nye steg mot samme mål.

Hjerterommet

Omsorg, trygghet og hjertevarme skapes i menneskemøter.

Øyeblikket

Vi jakter på de magiske øyeblikkene i hverdagen.

Smilehullet

Smil, humor og kreativitet gir farger til et inkluderende fellesskap.

Barna er verdifulle skatter, individuelle, ulike og strålende.

Solkollen

-vår verdimeslige forankring i kristen tro og tradisjon

Vårt tillegg til formål er nedfelt i vedtektene til barnehagen og har følgende beskrivelse:

Barnehageloven, Tillegg §1 a

Læringsverkstedet Solkollen er verdimeslig forankret i kristen tro og tradisjon. Dette verdigrunnlaget formidles blant annet gjennom sang og musikk, bibelfortellinger og kristen høytidsmarkering.

I Solkollen ønsker vi å gi hvert barn opplevelser som gir verdier, erfaringer og retning for resten av livet. Vi jobber ut ifra tanken om at hvert barn er skapt unikt og er verdifulle akkurat slik de er. Denne grunnleggende verdien vil sette spor og påvirke barna gjennom resten av oppveksten. Solkollenbarnehagene ivaretar hele bredden i Rammeplanen, og har et kristent livssynsgrunnlag. Barna får derfor en barnehagehverdag basert på kristne og humanistiske verdier.

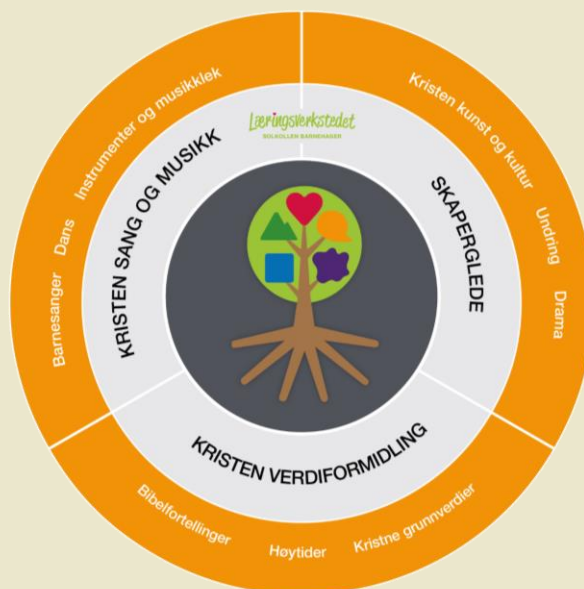
Barnehagens viktigste ressurs er våre ansatte. Vi er gode rollemodeller, med et stort hjerte og et mangfold av metoder.

Målet for Læringsverkstedet Solkollen er å være en del av den gode barndom med forankring i kristne grunnverdier, og et inkluderende og utviklende fellesskap.

«Barnehagens verdigrunnlag skal formidles, praktiseres og oppleves i alle deler av barnehages pedagogiske arbeid. Barnehagens samfunnsmandat er, i samarbeid og forståelse med hjemmet, å ivareta barns behov for omsorg, lek og fremme læring og danning som grunnlag for allsidig utvikling» (Rammeplanen, 2017).

I Læringsverkstedet Solkollen får barna:

- oppleve kristen verdiformidling
- sang og musikkopplevelser med et kristent innhold
- erfare dramatisering og skaperglede i samlinger, lek og kreative aktiviteter
- god kjennskap til juleevangeliet, påskas hendelser, Kristi himmelfart og pinse
- oppleve kreative fellessamlinger rundt månedens bibelfortelling



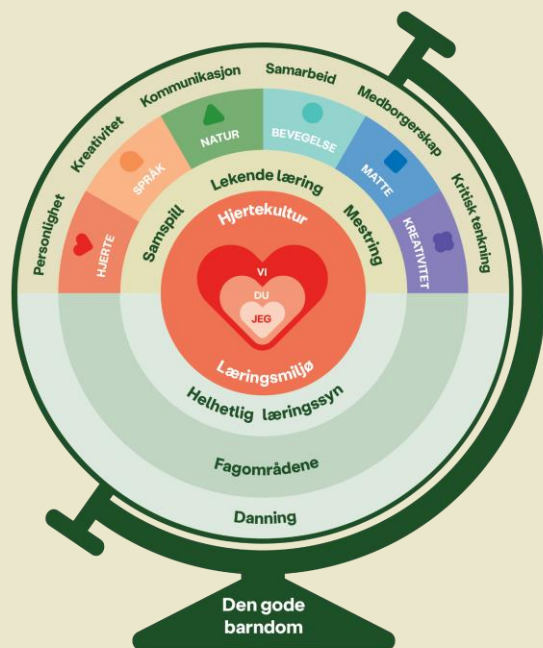
En viktig del av hverdagen i en Solkollenbarnehage er at verdiformidlingen bygger på et kristent livssynsgrunnlag og bruk av bibelfortellinger. Vi har 18 ulike historier fra bibelen som barna skal bli kjent med etter årene i Solkollen Flekkerøy. Her ser dere illustrasjoner av noen av dem. Jesus og barna, Sakkeus og Jesus metter 5000



Vår Pedagogikk

Læringsverkstedets pedagogikk er vår fortolkning av innholdet i rammeplanen og ivaretar rammeplanens føringer. Den norske barnehagetradisjonen bygger på et helhetlig læringssyn. Med Hjertekultur og Lekende læring, samspill og mestring, ivaretar vi barnehagens samfunnsmandat (Lov om barnehager, 2021) og rammeplanens føringer for barnehagens innhold og oppgaver.

Hvert barn er et unikt og verdifullt menneske som skal møtes med respekt og anerkjennelse. Omsorg og lek, læring og danning er svært viktige elementer i grunnlaget for Læringsverkstedets pedagogikk. Modellen «Globusen» symboliserer at «Den gode barndom» inneholder omsorg og lek, læring og danning.



Med lekende læring, samspill og mestring skal vi gi barna grunnlag til å utvikle seg, og bli den beste utgaven av seg selv.

Leken skal vies stor plass i det pedagogiske arbeidet. Barna skal støttes og oppmuntres til å uttrykke seg og ha mulighet for å medvirke i hverdagen. For å få dette til må vi ha voksne som er tilstedeværende, lyttende og bekrefter barnas ønsker og behov.

I vår barnehage skal barn oppleve at de blir ivaretatt på en omsorgsfull og varm måte. De skal møtes av engasjerte voksne som viser nærhet og innlevelse. Omsorg har en egenverdi og er nært knyttet til trygghet, oppdragelse, helse og preger hele barnehagedagen.

Danning er for hvert menneske en livslang prosess som handler om å utvikle evne til å reflektere over egne handlinger og væremåter. Gjennom danning legges grunnlaget for allsidig utvikling. Barna skal erfare at de er en viktig del av fellesskapet. De skal oppleve at egne og andres bidrag til fellesskapet oppleves som noe positivt. Barna skal utvikle trygghet på seg selv og egen identitet.

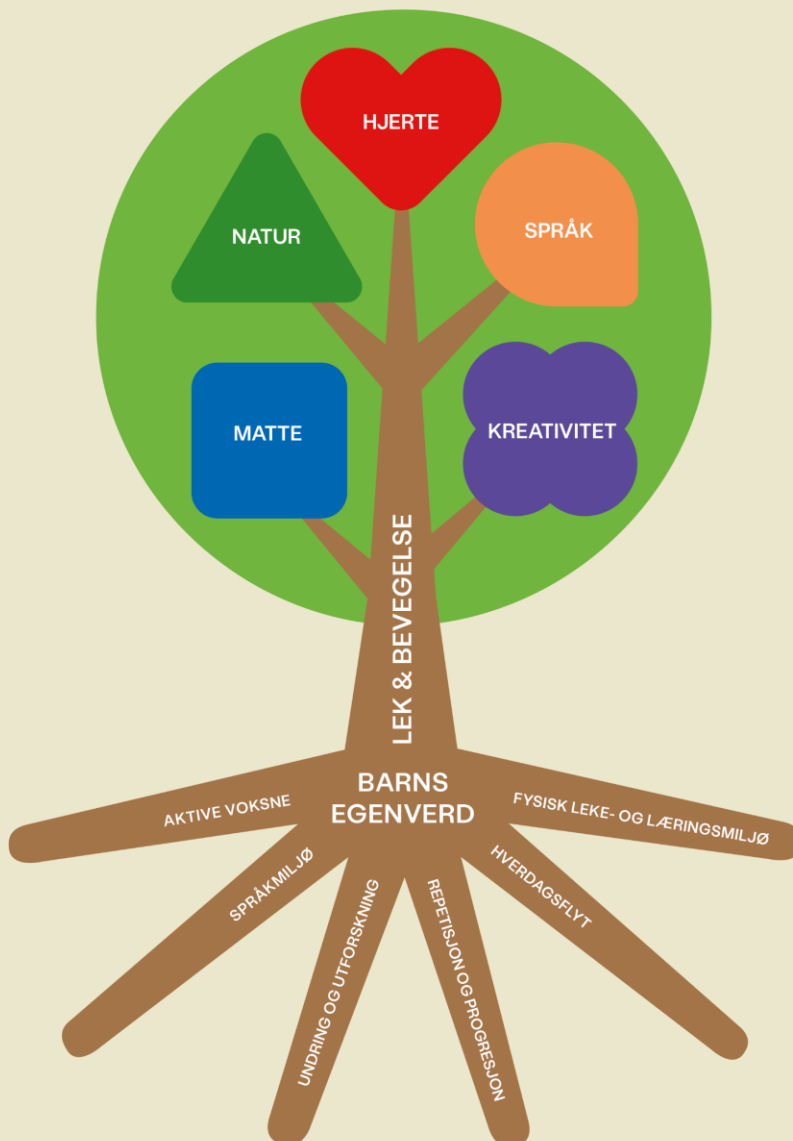
- Vi har et målrettet arbeid med trygghet og tilhørighet i tilvenningsperioden.
- Alle barn/familier får en kontaktperson og vi holder velkommensamtale i tilvenningsperioden.
- Dagsplanen er forutsigbar, men har rom for fleksibilitet og barns medvirkning.
- Vi har et stort fokus på empati, omsorg, fellesskap og vennskap i samlinger og hverdagsaktiviteter.
- Vi arbeider aktivt for å forebygge og motvirke mobbing gjennom tilstedeværelse av voksne i lek og aktiviteter. Et trygt og godt barnehagemiljø er et viktig punkt i Barnehageloven §41,42 og 43.

Det pedagogiske treet

Vår modell, som vi kaller det pedagogiske treet, sier noe om innholdet i barnehagen, gir en ramme for det pedagogiske arbeidet og konkretiserer og beskriver viktige sammenhenger mellom barns trivsel, utvikling og læring.

Barns egenverd er kjernen i vår pedagogikk og står sentralt i alt vårt arbeid. Hvert enkelt barn er kompetent og har iboende ressurser som skal få komme til uttrykk og utvikles i barnehagen. Barns egen nysgjerrighet og undring legger grunnlaget for livslang læring. Barn skal støttes og oppmuntres til å uttrykke seg, bli synlig og ha rom for medvirkning. Hvert enkelt barn skal oppleve å bli sett, hørt og forstått av anerkjennende, tydelige og ansvarsfulle voksne.

Med **lekende læring, samspill og mestring** skal vi gi barna grunnlag til å utvikle seg, og bli den beste utgaven av seg selv. Et av barndommens særpreg er samspill i lek, der initiativ, fantasi og engasjement oppstår. Barn skal få undre seg, stille spørsmål, søke opplevelser og gjøre egne erfaringer. Leken skal vies stor plass i vårt pedagogiske arbeid.



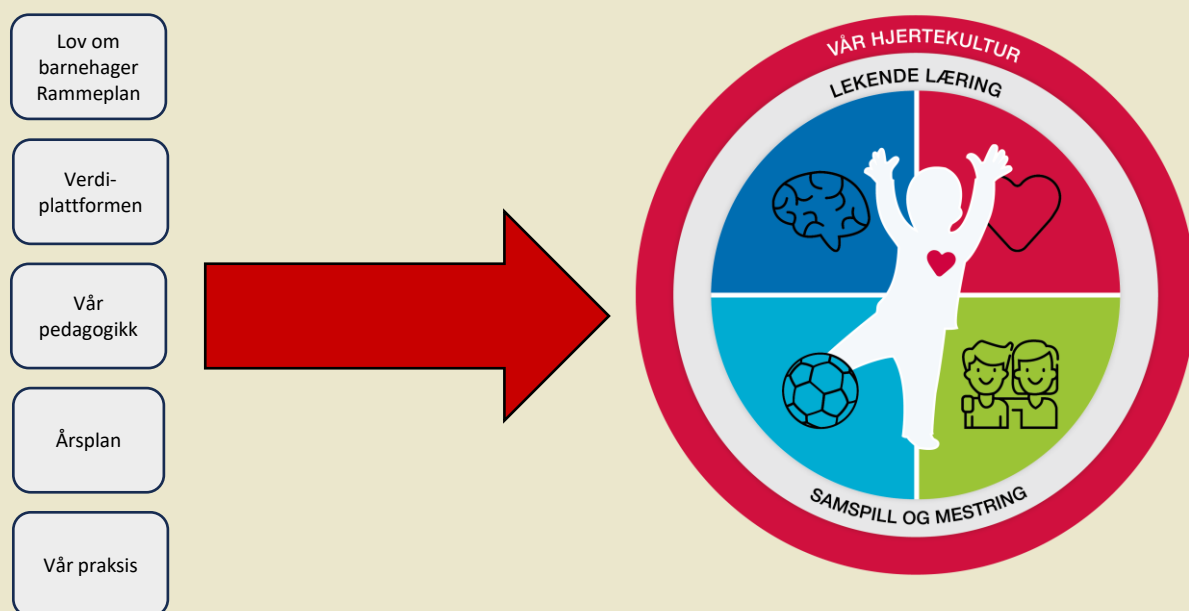
Hjertekultur

Hjertekulturen i Læringsverkstedt utgjør en viktig del av læringsmiljøet som hvert enkelt barn møter i barnehagen. Utvikling, lek, læring og trivsel kommer som et resultat av godt læringsmiljø i barnehagen.

Målet med hjertekulturen er å skape en varm og inkluderende barnehage, der alle barna får gode muligheter til å utvikle seg sosialt, gjennom lek og samspill. Innenfor en slik kultur ser vi at barna kan utvikle tillit til seg selv og andre. Barna skal få oppleve å føle seg verdifulle gjennom å bli sett, forstått, respektert og få hjelp og støtte til det de har behov for.

«Hjertekultur» kan defineres som; «en atmosfære der alle blir inkludert, og har omsorg for hverandre».

I Læringsverkstedet sine barnehager skal hensynet til barnets beste alltid komme først, og som ansatt i Læringsverkstedet skal vi alltid ha barnet i fokus.



Barna skal erfare at de er betydningsfulle for fellesskapet og vi jobber for positive samspill mellom barn og voksne. De voksne i barnehagen skal legge til rette for utvikling av vennskap og sosialt fellesskap og jobbe for et trygt læringsmiljø for alle barn.

Når, eller hvis, vi oppdager utestengelse, mobbing, eller at barna ikke trives i barnehagen, skal vi straks sette inn tiltak for å hindre dette. Vi er avhengig av et tett samarbeid med foresatte gjennom foreldresamtaler og daglige tilbakemeldinger. I disse enkeltsakene kan samarbeid mellom barnehage og hjem være svært avgjørende.

Vi skal se på læringsmiljøet og tilretteleggingen vi har i gruppa, for å ha en praksis til det beste for barna. Alle som arbeider i barnehagen skal gripe inn når et barn utsettes for krenkelser som mobbing, trakassering, utestengelser eller vold. Barnehagen skal forebygge tilfeller hvor barn ikke har et trygt og godt barnehagemiljø ved å arbeide kontinuerlig for å fremme barnas helse, trivsel, lek og læring.

Vi legger vekt på å skape vennskskapsrelasjoner, og legger til rette for felles opplevelser som inspirerer til lek på tvers av interesser, alder og kjønn.

Gylne hverdagsøyeblikk

Gylne hverdagsøyeblikk er stunder som har særlig betydning for relasjoner og samspill.

Gode møtepunkter har betydning for kvaliteten i barnehagen og er en del hjertekulturen vår.

Både foreldre og barn skal oppleve disse øyeblikkene i barnehagen vår gjennom dagen



Gylne hverdagsøyeblikk skal prege hverdagen fra man blir møtt i garderoben på morgenen til barna blir hentet på ettermiddagen. Hos oss har vi spesielt fokus på tre punkter som understreker dette arbeidet. Kvaliteten på samspill er viktig for å bygge gode relasjoner mellom barn og voksne, og mellom barna.

En varm
velkomst og
varme møter
gjennom
dagen

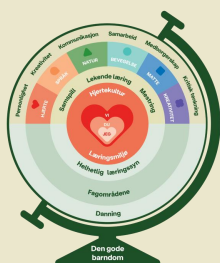
Møte barnas/
foreldrenes
følelser og
behov

Leke og
læringsmiljø
som legger
til rette for
inkludering

Læringsverkstedets fokusområder

Læringsverkstedets felles fokusområder er:

- **Hjertekultur**
- **Barns utvikling**
- **Danning**

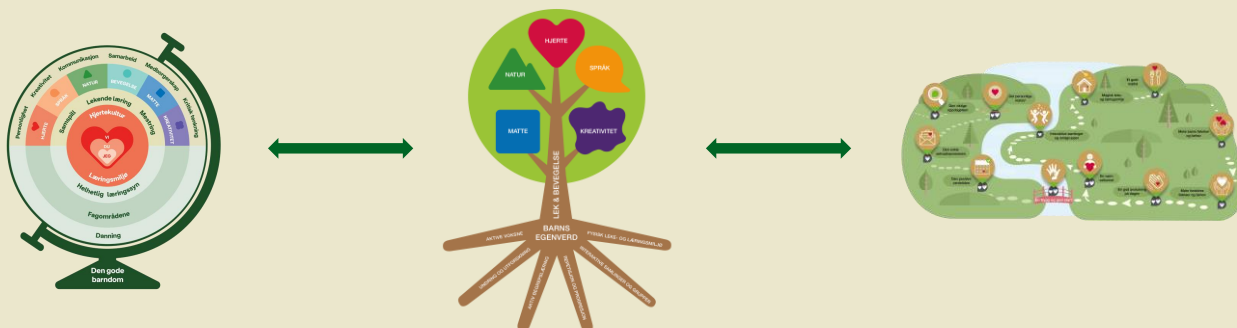


For å få til dette er vi avhengig av **Pedagogisk ledelse**

Barns trivsel er de voksnes ansvar, og gode relasjoner er avgjørende i dette samspillet. Vi har tro på at gode relasjoner, som en rød tråd i alt vi gjør, hever kvaliteten i barnehagen. Gode relasjoner bidrar til å skape et inkluderende og godt psykososialt leke- og læringsmiljø.

Positive relasjoner fremmer trivsel, læring og utvikling. Barna skal oppleve varme og omsorgsfulle voksne som inviterer til godt samspill. Hjertekulturen vår bidrar til å legge til rette for barns utvikling, både som enkeltindivider og som viktige medlemmer av fellesskapet. Som en naturlig del av vårt arbeide, kjenner vi til og bruker tilknytningsteorier og anerkjennende kommunikasjon som en del av relasjonskompetansen.

Kvaliteten på relasjonene og samhandling mellom ansatte og barn er særlig viktig for barns trygghet og utvikling. Gjennom gode relasjoner utvikles positive sosiale ferdigheter, empati og vennskap. Dette legger et godt grunnlag for å utvikle barnas egenverd.



Lek

Et av barndommens særpreg er samspill i lek. Barna skal få undre seg og stille spørsmål, søke opplevelser og gjøre nye erfaringer. Barnehagen skal gi rom for barns ulike perspektiver og opplevelsesverdener.

Leken har en sentral plass i barnehagen og lekens egenverdi skal anerkjennes. Barnehagen skal gi gode vilkår for lek, vennskap på barnas premisser. Leken skal være en arena for barns utvikling og læring, og for sosial og språklig samhandling. Barnehagen skal inspirere til og gi rom for ulike typer lek både ute og inne. Barnehagen skal bidra til at alle barn kan oppleve glede, humor, spenning og engasjement gjennom lek - alene og sammen med andre.

Barn leker for lekens egen del. Leken er derfor den viktigste aktiviteten i våre barnehager, og er selve grunnstammen i alle aktiviteter og i vårt pedagogiske konsept. Lek og læring henger tett sammen, siden barn søker mening i alt de gjør og uttrykker seg gjennom lek.

Alle barn skal inkluderes i lek.

For at alle barn skal inkluderes i leken arbeider vi blant annet med at lekemiljøene er åpne og inkluderende og at de voksne er aktivt tilstede i leken. Barn som trenger støtte skal hjelpes til samspill med andre barn. Vi har som mål at alle barna skal ha minst en venn i barnehagen, både i utelek og inne i barnehage.



Barnehagens ulike avdelinger og rom kan også betegnes som "den 3. pedagog". Vårt mål er at barna skal bli inspirert til lek og kreativitet og at voksne videreutvikler rommene med materiell og utstyr som barna begeistres av. Vi er bevisste på hva som møter barna når de kommer i barnehagen om morgenen og at lekeområdene ute og inne skal inspirere til kreativ utfoldelse, lek og læring.



Alle avdelinger har en utforming der vi har ulike lekesoner som skal inspirere til lek. Sonene varierer fra avdeling til avdeling og tilpasses barnas alder og interesser.

De voksne hjelper barna med å fordype seg i leken, være i ulike roller og videreutvikle den. Noen barn trenger ekstra støtte for å komme i gang med lek. Andre vil trenge hjelp til å strukturere leken og til å holde konsentrasjonen over tid. Barn skal ha tid og ro til å fordype seg i leken.






I vår barnehage har vi:

- lekesoner som innbyr til ulik og variert lek
- smågrupper med fokus på lek, læring og vennskap
- tilgang til ulike grupperom, gymsal og allsidige uteområder
- arbeider vi mye med prosjekter som skal inspirere barna til lek som inkluderer alle barn
- turdag der vi får mulighet til nye utfordringer som er tilpasset alder

Fagområdene og progresjon

Rammeplanen gir føringer for et helhetlig arbeid som skal sikre alle barn gode utviklingsmuligheter og trivsel. Barnehagens pedagogiske tilbud skal romme innhold fra rammeplanens syv fagområder. Barns lek danner et viktig grunnlag for arbeidet med fagområdene, i tråd med rammeplanens føringer. Lek og bevegelse skal være grunnstammen i alt vi gjør. Gjennom progresjon etter alder og modenhet ønsker vi å drive en barnehage som er tilpasset enkeltbarn og hele barnegruppen.

Fokusområdene glir over i hverandre gjennom temaer, prosjekter eller fagdager. Barns medvirkning, innspill og interesser er også viktig når vi legger tilrette for innholdet i fagområdene.

	1-2 åringer	3-4 åringer	5 åringer
Hjertefokus 	Hverdagssamtaler Sanger konkretiseres Formidle bildebøker Bli kjent med ulike bibelfortellinger	Lage selvportrett Fotocollage om følelser Lage bilder av familien Gode lekevenner	Rollespill Sansemotoriske aktiviteter Se på likheter og ulikheter mellom barna Sette grenser ift. egen kropp
Språkfokus 	Holde hender Synge hjertesangen Sosiale øvelser Familien min Vennskap Navnesanger, Rim og regler Motsetninger (eks. stor/liten, kald/ varm)	Klappe stavelser i navn Høytlesing Dramatisering Bruke konkrete Logogjenkjenning Bli kjent med ulike bibelfortellinger	Skrive/forme navnet sitt med ulike materialer Øve på blyantgrep Høytlesing Tekstskaping, kjenne ulike bokstaver Bli kjent med ulike bibelfortellinger
Mattefokus 	Synge sanger med tall Gjenkjenne dagsrytmen Tegne, male og modellere Begreper: runding, trekant, firkant	Puslespill, perlebrett, konstruksjonslek Butikklek Begreper: sirkel, rektangel, kvadrat Hoppe og lande på ulike måter	Klippe og lime Mer avanserte puslespill Bruke kroppen som måleinstrument Telle 1-10 og 10-1 Spill og lek med terning Kaste, sparke, trille ball til hverandre (koordinering)
Kreativitet 	Øve på tegning og fargelegging Farger Bruke rytmeinstrumenter Oppleve dramatisering av eventyr, fortellinger og bibelhistorier	Dramatisere eventyr, fortellinger og bibelhistorier Forskjellige materialer til å male med og på Få kjennskap til forskjellige typer dans Sang og musikk i ulike sjangere	Bruke instrumenter Lage variasjoner av eventyr, fortellinger og bibelhistorier Lage ting av pinner og kongler Lage film med digitalt utstyr Tegne: fettstifter, tusjer, kull, blyant etc.
Natu-fokus 	Lære navnet på ulike fugler, dyr, insekter Bli kjent med fargene i naturen Ikke kaste søppel i naturen Erfare ulikt vær Brannvern	Bli kjent med de vanligste fuglene i Norge Få kjennskap til dyr, insekter og småkryp Søppelplukking og kildesortering Leke ute i all slags vær Brannvern	Bålvett, brannvern Lage mat ute i naturen Søppelplukking og kildesortering Ute og turopplevelser i all slags vær Påkledning etter været Eksperimentering

Et godt måltid

- mer enn bare mat

Gjennom mat- og måltidsaktiviteter skal barna motiveres til å spise sunn mat og få grunnleggende forståelse for hvordan sunn mat kan bidra til god helse. Rammeplanen (2017).

Læringsverkstedet har utviklet sitt eget matkonsept «Et godt måltid» i samarbeid med Arne Brimi og Ryfylkekokken Frode Selvaag. Samarbeidet med Arne og Frode gir oss kunnskap om nye smaker og matretter, norsk kulturarv, samt den viktige koblingen mellom mat, natur og helse.

Mat er en viktig del av alle kulturer og måltidet gir barn og voksne anledning til å samles i fellesskap rundt bordet. Det handler om smak, mattradisjoner og råvarer, men også om matlaging og måltider som pedagogiske aktiviteter som inkluderer og legger til rette for barns medvirkning og deltagelse. I barnehagen er måltider en viktig arena for arbeid med sosial kompetanse, barns vennskap og forebygging av mobbing. Vi ønsker at barna skal bli glad i mat, våge å teste nye smaker, utvikle nye vaner, oppleve fellesskap, mestring og glede ved å klare selv, samles rundt bordet og dele måltider med andre.

Menyen og maten barna får servert i barnehagen er variert og næringsrik. Det varierer mellom næringsrike supper, kjøtt, kylling, fisk, vegetar, samt frukt og grønnsaker.



Måltidene spises ute og inne, dette varierer gjennom årstidene. Mat på bål er en spennende opplevelse som barna får erfaring med og mat ute smaker ofte veldig godt. Barn er med i forberedelser til måltidene og den enkelte avdeling har rutiner og systemer tilpasset barns alder og modenhet. Små grupper av barn, eller ordensbarn, kan hjelpe til med for eksempel enkel matlaging, kutting av mat og frukt, borddekking og andre måltidsforberedelser. Barna skal gjennom året ha flere opplevelser av å være med i prosessen rundt «Et godt måltid»

I Norge forbindes høytider og 17. mai med god mat, kaker og søt drikke. Dette kjenner man også igjen i andre kulturer, blant annet i muslimenes Id-feiring. I vår barnehage serverer vi lite søtsaker, men mot jul får barna smake på pepperkaker, lussekatter og vi har tradisjonell «Nissegrøt» med litt sukker og saft. Ved 17. mai feiringen kan vi ha is (eller smoothie-is), saft, pølser og brød.

«Herre din jord bærer mat nok for alle
Takk for den delen du vil vi skal ha»

Barns medvirkning

Barnehagen skal ivareta barnas rett til medvirkning ved å legge til rette for, og oppmuntre til at barna kan få uttrykke sitt syn på barnehagens daglige virksomhet, jmf. Lov om Barnehage §3 , grunnloven §104 og FNs barnekonvensjon artikkel 12 nr.1.

Barn ønsker å påvirke egen hverdag og i Læringsverkstedets barnehager skal alle barn få muligheten til å bli sett, hørt og anerkjent. Vi ser på barna som kompetente og bidrar til at alle barn får mulighet til medvirkning og innflytelse. Alle barn skal få erfaring og innflytelse på det som skjer i barnehagen. Barnas synspunkter skal vektlegges i samsvar med deres alder og modenhet. Barna hjelper til i daglige gjøremål og oppgaver som understreker viktigheten av at vi alle medvirker til å skape et trygt og varmt samfunn der alle er betydningsfulle.

Ved å ha et stort pedagogisk fokus på prosjektarbeid ønsker vi å fremme barnestemmen og barns medvirkning i hverdagens aktiviteter og planer.

I barnehagen skal alle erfare å være betydningsfulle for fellesskapet, og å være i positivt samspill med barn og voksne. Voksne skal legge til rette for utvikling av vennskap og sosialt fellesskap og jobbe aktivt for å forebygge utestengelse, krenking og mobbing.

«Mobbing i barnehagen er handlinger fra voksne og/eller barn som krenker barnets opplevelse av å høre til og være en betydningsfull person for fellesskapet» (Lund, 2015).

Barnehagen skal være et inkluderende fellesskap med rom for det enkelte barn. Videre skal barnehagen bidra til at barna får en god barndom preget av trivsel, vennskap og lek. Felles opplevelser styrker samholdet i barnegruppa og gir gode relasjoner og vennskap. Barnehagen skal fremme positive handlinger som motvirker avvissning, mobbing og vold. Vi skal alltid ha «Et trygt og godt barnehagemiljø», jfr. barnehageloven §41,42,og 43 og barns stemme skal vektlegges og lyttes til.

- Barna skal oppleve en trygg og fleksibel hverdag som er tilpasset deres behov.
- Vi har faste rammer, men også stor fleksibilitet.
- Vi voksne lytter til barnas innspill og tar dem på alvor.
- God tid til lek der barna er aktive deltakere.



Foreldresamarbeid

«Sammen skaper vi en sosial læringsarena som stetter gode spor» er vårt løfte til foreldrene.

Foreldresamarbeidet skal alltid ha barnas beste som mål. Samarbeidet skal både skje på individnivå, med foreldrene til hvert enkelt barn, og på gruppenivå gjennom foreldrerådet og samarbeidsutvalget. Samarbeidet skal sikre at foreldrene får innflytelse på barnehagens arbeid med å skape et helhetlig omsorgs-, leke- og læringsmiljø for barnegruppen. For å sikre samarbeidet med barnas hjem, skal hver barnehage ha et foreldreråd og et samarbeidsutvalg (Lov om barnehager §4).

Vi er opptatt av at både barn og foreldrene skal føle seg velkomne i våre barnehager. De skal møte et kompetent og omsorgsfullt personale. Vi legger til rette for et godt samarbeid, lytter til foreldrene, og vi jobber for en god relasjon. Den daglig dialogen med foresatte er viktig. Det å utveksle informasjon, hendelser, positive og utfordrende opplevelser er viktig for at samarbeidet skal fungere bra.

Barnehagen skriver daglig om "Dagen i dag" via My Kid-appen om det vi har gjort som gruppe. I en til en dialogen får man særskilt info og oppfølging om eget barn.

Foreldrearrangementer:

- Foreldremøter høst og vinter
- FN arrangement med innsamling til barna i Peru
- Sommerfest
- 5-åringenes foreldre inviteres på julespill i barnehagen

- Samtaler ved oppstart i barnehagen
- Samtaler når man starter i ny avdeling.
- Årlige systematiske foreldresamtaler.
- Samtaler ved behov etter ønske fra foresatte
- Samtaler ved behov etter ønske fra barnehagen

Overganger

Ny i barnehagen

Det å begynne i barnehagen skal oppleves trygt og godt. Tilvenning, trygghet og tilhørighet er nøkkelord i forbindelse med alle overganger i løpet av barnehagetiden.

Barnehagen skal i samarbeid med foreldrene legge til rette for dette. Vi skal tilpasse rutiner og organisering slik at barnet får tid til å bli kjent, etablere relasjoner og knytte seg til personalet og til andre barn.

Godt foreldresamarbeid er noe vi vektlegger høyt, og det er flott å kunne bruke de første dagene til å opprette gode relasjoner.

De første dagene i barnehagen må dere som foreldre være tilstede sammen med barnet. Det skaper trygghet for voksne og barn. Vår erfaring er at når foreldrene blir trygge så smitter dette over på barna og tilvenningen kan bli mer smidig.

Våre rutiner når man er ny i barnehagen:

- Alle nye barn og foresatte inviteres til tilvenningsdager i juni, dette kaller vi «tidlig tilvenning»
- Foresatte får eget informasjonshefte «Praktisk informasjon ved oppstart»
- Foreldremøte i juni for de som er nye i barnehagen
- Foreldresamtale ved oppstart

Fra småbarn- til storbarnsavdeling

I Læringsverkstedet legger vi til rette for at barna får tid og mulighet til å bli kjent med barn og nytt personal, før de bytter barnegruppe. Personalet har ansvar for å skape trygghet og gode overganger for barnet. Vi ønsker at barna kan komme tilbake etter sommeren og glede seg til et nytt barnehageår, på ny avdeling.

I tilvenningsukene får barna delta i sin nye avdeling, sammen med en voksen de kjenner godt. Barna blir da kjent med andre barn som er i avdelingen fra før av, lærer seg rutiner og litt om hvordan hverdagen blir på ny avdeling.

Våre rutiner når man skal bytte avdeling:

- Vi har tilvenningsuker i juni måned
- Barna blir kjent med voksne på den nye avdelingen før oppstart
- Foresatte får tilbud om samtale med en voksen i den nye avdelingen
- Vi gjør oss kjent i bygget og den nye avdelingen, både planlagte tidspunkt, men også impulsive besøk på barnas initiativ

Fra barnehage til skole

I Kristiansand kommune er det faste rutiner for overgangen mellom barnehage og skole som vi følger. Overgangsskjemaer, besøksdager på skole og SFO. Flekkerøy skole er vår nærmeste samarbeidspartner i overgangen til skolestart.

Barna blir godt kjent med alle 5-åringene, da vi har egen førskoleavdeling.

"Kroppen er min!"

Læringsverkstedet, har i samarbeid med Inger Lise Andersen og Siri Søftestad, utarbeidet en kompetanseplan for personalet i forhold til kroppskrenkelser. Samtaleverktøyet «Kroppen er min!» brukes i temaarbeid med skolestarterne.

Målet med «Kroppen er min!» er å styrke ansattes kompetanse i å kommunisere med barn om kropp, grenser, krenkelser, omsorgssvikt, vold og seksuelle overgrep. Vi ønsker å styrke barnas begrepsapparat, selvfølelse, egenverd, og respekt for egne og andres identitet, kropp og grenser ved å arbeide forebyggende.

Gjennom et gruppebasert samtaleverktøy som gir barna innsikt i, og begreper for:

- forskjellen på hva som er lov og ikke lov å gjøre med andres kropp
- forskjellen på gode og vonde erfaringer, gode og vonde hemmeligheter
- hva de skal gjøre og hvem de skal henvende seg til hvis noen gjør noe med dem som de ikke liker, ikke forstår eller synes er vondt, ekkelt eller rart.

Når Øyeblikket har "Kroppen er min"- samlinger ser de noen av filmene fra NRK Super serien "Kroppen min eier jeg". Vi har valgt ut de filmene som passer best for denne aldersgruppen og det vi ønsker å ha fokus på. Valgene er gjort i samarbeid med fagpersoner og sees i sammenheng med et konkret tema. De voksne er støttende i samtaler rundt barnas tanker.



Pedagogisk virksomhet

Planlegging

Planlegging gir personalet grunnlag for å tenke og handle systematisk i det pedagogiske arbeidet. Barnehagen er forpliktet til å begrunne, planlegge, vurdere og dokumentere at det pedagogiske arbeidet er i tråd med barnehageloven og rammeplanen. Opplæring av personalet er viktig for faglig utvikling, kjenne til nyere forskning og skape en god og levende praksis.

- Fem planleggingsdager årlig.
- Barnehagelærere har ukentlige møtepunkt for samarbeid og planlegging.
- Avdelingene har samarbeids og planleggingsmøter
- Ukeplaner, månedsplaner og årsplan arbeides med kontinuerlig og skal sees i sammenheng.
- Barnestemmen og barns medvirkning skal vektlegges i planleggingsarbeidet.

Dokumentasjon

Rammeplanen fastslår at dokumentasjon av det pedagogiske arbeidet inngår som en viktig del av barnehagens arbeid. Dokumentasjon av det pedagogiske arbeidet skal inngå i barnehagens arbeid med å planlegge, vurdere og utvikle den pedagogiske virksomheten. Det er mange måter å vise frem vårt arbeid på og i dag opplever vi at ulike digitale plattformer, billedbruk og filmsnutter fort kan ta en stor del av hverdagen. I arbeidet med mennesker er vår viktigste dokumentasjon å oppleve at barna trives, at de ønsker å komme i barnehagen, at de får venner, og deltar aktivt i lek og ulike aktiviteter. Relasjoner bygges i fellesskap og skaper samhold, der vi bygger gode relasjoner og opplevelser trives vi som barn og voksne og vi utvikler oss sammen i fellesskapet.

- Digitale referater om «Dagen i dag» på My Kid.
- Informasjon om pedagogisk og praktisk innhold i månedsbrev fra avdelingene.
- Bilder fra hverdagssituasjoner og ulike aktiviteter publiseres i My Kid.
- Bursdagsbarna får bilder og diplom fra sin egen bursdagsfeiring.
- Barnesamtaler med barn om trivsel, lek og vennskap.
- Foreldresamtaler med fokus på hvordan barna opplever sin hverdag, lek, trivsel og utvikling.
- Vi bruker Facebook, Instagram og My Kid-app for å dokumentere hverdagshendelser.
- Daglige samtaler med foresatte, ansatte som er lyttende til barnestemmen, og relasjonsbygging, er også viktig dokumentasjon for oss.

Vurdering

Det pedagogiske arbeidet skal beskrives, analyseres og fortolkes ut fra barnehagens planer, barnehageloven og rammeplanen. Pedagogiske evalueringer danner grunnlag for vurdering.

Læringsverkstedet har ulike vurderingssystemer som tar utgangspunkt i vår pedagogikk og «Det pedagogiske treet». Det skjer vurderinger månedlig, kvartalsvis og etter ulike fellesarrangementer.

Barnesamtaler med barna er kanskje vår viktigste stemme i vurderingsarbeidet. Barn er ærlige og åpne om hva de tenker og mener og det er viktig at deres stemme blir lyttet til. Barnesamtaler gjennomføres før alle foreldresamtaler i stor avdeling, men også i arbeidet med «Trygt og godt barnehagemiljø».

Årlige brukerundersøkelser og vurdering fra disse vektlegges særlig i foreldresamarbeidet.

Arbeidsmåter

Arbeidsmåtene skal ivareta barnas behov for omsorg og lek, fremme læring og danning og gi barn mulighet for medvirkning. (Rammeplanen, 2017).

Barnehagen benytter ulike arbeidsmåter for å ivareta enkeltbarn, barnegruppe og lokalmiljø.

Prosjektarbeid

Dette tar utgangspunkt i barns initiativ/interesser, deres undring og innspill leder utvikling av innhold og prosess i prosjektet. Dette er en måte hvor barns medvirkning kan ses i praksis i barnehagen.

Enkelte avdelinger arbeider ut fra mange ulike prosjekter, men dette er mest på stor avdeling og springer ofte ut fra barnas ønsker og behov.

Temaarbeid

Styrer og pedagoger utarbeider innhold og prosess i samarbeid med barnehagens øvrige medarbeidere.

Gjennom året er vi innom ulike temaer, gjerne i kombinasjon med prosjektarbeid vi har. Eksempler på temauker er brannvern, «FN uke»

Digital praksis

Dette bidrar til barnas lek, kreativitet og læring. Digitale verktøy er en naturlig del av barns hverdag. Film, foto og projektor og apper er verktøy som kan inspirere til kreativitet.

Progresjon

Progresjon sikrer en systematisk, helhetlig og kontinuerlig utvikling av barns ferdigheter, kunnskap og læring innenfor alle fagtemaer.

Vi begynner i det enkle og små med de yngste barna og utvider horisonten etter som barna vokser og modnes.

Repetisjon

Repetisjon er viktig for barns læring og utvikling. Mange av bibelfortellingene barna møter repeteres fra år til år, sang og musikk spilles igjen og igjen. Barn elsker å repetere, det er kjent og trygt, og de lærer gjennom stadige gjentakelser.

Tilrettelegging

Tilrettelegging av det allmennpedagogiske tilbudet for barn som treger ekstra støtte

Barnehagen skal sørge for at barn som trenger ekstra støtte, tidlig får den sosiale, pedagogiske og/eller fysiske tilretteleggingen som er nødvendig for å gi barnet et inkluderende og likeverdig tilbud.

Tilretteleggingen skal vurderes underveis og justeres i tråd med barnets behov og utvikling.

Barnehagens viktigste sosialiseringsarena er leken. Tilrettelegging og tidlig innsats kan innebære at personalet arbeidet særlig målrettet og systematisk - over kortere eller lengre periode- med å inkludere barnet i meningsfulle fellesskap.

For barn er en av de viktigste sosialiseringsarena leken.

Leken skal tilrettelegges for alle barn i gruppa og den enkeltes behov. Lekestøtte og aktive voksne er viktige for å hjelpe barn som trenger dette. Alle barn skal oppleve at de inkluderes i lek uavhengig av funksjonsnivå. Barnet skal få støtte og veiledning i sosiale samspill sammen med andre barn ut fra sine egne forutsetninger og behov.

Dersom barnets behov ikke kan dekkes innenfor det allmennpedagogiske tilbudet samarbeider vi med ulike instanser som for eksempel PP-tjenesten (Pedagogisk-psykologisk tjeneste), HABU (Sørlandet sykehus) og Familiens Hus på helsestasjonen. Dette gjøres i samarbeid med barnets foreldre. Barnehagen har stort fokus på inkludering og at barnet som mottar hjelp skal delta i barnegruppen.

Arbeid i små grupper tilrettelegges ut fra barns behov, både innenfor det spesialpedagogiske arbeidet, men også det allmennpedagogiske arbeidet i hverdagen.

Barn som har behov for støtte og veiledning i hverdagen skal inkluderes i barnegruppa så langt det er til det beste for barnet.

Vi har team av voksne rundt barnet som ivaretar den enkeltes behov for støtte.

Alle voksne i avdelingen skal jobbe med å inkludere alle barn uavhengig av funksjonsnivå.

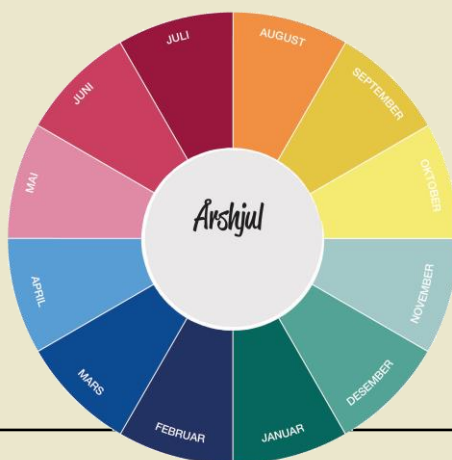
Når du står med
et lite barnehjerte i hånden
lånt deg i tillitt,
da bank, hjerte, ydmyket.

Hold det riktig
Ikke for fast så det brister
Ikke for løst så det faller
knust til bakken
vart, vart holder du

Liv Berit Heimstad Tønnessen



Årshjul



Måned	Aktivitet
August	Oppstart og tilvenning. Velkommensamtaler
September	Brannvern
Oktober	Foreldresamtaler FN arrangement, Peru
November	Barnas forskerdag Adventsfrøkost
Desember	Julegudstjeneste, Nissefest
Januar	Barnas hjertedag 15. januar
Februar	Karneval
Mars	Påskefrøkost
April	Miljøuker
Mai	17. maifest (16. mai) med lek og aktiviteter
Juni	Tilvenningsuke i ny avdeling, egen avdeling for skolebarna Foreldremøte for nye familier Sommerfest
Juli	Barnehagen sommerstengt uke 28,29 og 30.

Bakgrunnsdokumenter

Lover og forskrifter

[Lov om barnehager \(Barnehageloven, 2021\)](#)

[Rammeplan for barnehagens innhold og oppgaver \(2017\)](#)

[FNs konvensjon om barnets rettigheter \(Barnekonvensjonen\)](#)

Læringsverkstedets dokumenter

Verdiplattformen

Veilederen «Vår pedagogikk»

[Handlingsplan mot mobbing](#)

Veilederen "Et godt måltid-mer enn bare mat"

Veileder fra Kunnskapsdepartementet

[Veileder Fra eldst til yngst Kunnskapsdepartementet 2008](#)

Stortingsmeldinger

[Meld. St. 6 \(2019–2020\) Tett på – tidlig innsats og inkluderende fellesskap i barnehage, skole og SFO](#)

Lenker til veiledere fra Utdanningsdirektoratet

[Håndtering av kriser og sorg i barnehagen \(2014\)](#)

[Språk i barnehagen- mye mer enn bare prat \(2013\)](#)

[Barns trivsel-voksnes ansvar, veileder om forebyggende arbeid mot mobbing i barnehagen \(2012\)](#)

Lenker til aktuelle hjemmesider

[Læringsverkstedet](#)

[Regjeringen/Kunnskapsdepartementet/Barnehage](#)

[Utdanningsdirektoratet/Barnehage](#)

[PBL-Private barnehagers landsforbund](#)

ESSER
ISENE!

890

mini
pris

Prisliste	
	+0
	+1
	+2
	+3
	+4
	+5

Prisliste	
	+1
	+2
	+3
	+4
	+5
	+6















