

# Læringsverkstedet Liantjønn Barnehage

**Årsplan**  
2024-2025

# Innholdsfortegnelse

**side 03** - Velkommen til Læringsverkstedet

**side 04** - Om barnehagen

**side 05** - Barnehagens verdigrunnlag

**side 06** - Vår pedagogikk

**side 07** - Det pedagogiske treet

**side 08** - Hjertekultur

**side 09** - Gylne Hverdagsøyeblikk

**side 10** - Fokusområder

**side 11** - Lekende læring, samspill og mestring

**side 12** – Våre læringsvenner og fagområdene

**side 14** - Et godt måltid

**side 16** - Konsept

**side 17** - Barns medvirkning

**side 19** - Foreldresamarbeid

**side 20** - Overganger

**side 21** - Pedagogisk virksomhet

**side 22** - Arbeidsmåter

**side 23** - Tilrettelegging

**side 24** - Årshjul

**side 25** - Bakgrunnsdokumenter

# Velkommen til Læringsverkstedet

Læringsverkstedet er en privat barnehagekjede som eier og driver barnehager i store deler av Norge. I våre barnehager får barn et godt grunnlag for livslang læring – i kunnskap, vennskap, trygghet og glede. Leken og lekens egenverdi er sentralt i arbeidet med å skape en god barndom for alle barn. Vårt pedagogiske arbeid med barna bygger på lekende læring, samspill og mestring.

For mer informasjon om Læringsverkstedet og våre barnehager se vår hjemmeside: <https://laringsverkstedet.no>

Vi ser frem til et nytt og spennende år med fokus på lekende læring, samspill og mestring. I Læringsverkstedets barnehager arbeider vi for at alle barn skal få et best mulig grunnlag for videre utvikling, læring og et godt liv. Vi ønsker at hvert enkelt barn skal kjenne seg betydningsfulle i fellesskapet, og at de skal vokse i kunnskap og mestring, i trygghet og empati. Barna er verdens framtid. Vår visjon peker framover og viser vei for alt av arbeid i Læringsverkstedet:

## Våre verdier:

### Leken og ambisjøs

Vi byr på oss selv og har det moro. Samtidig har vi klare mål og kraft til å nå dem.

## Vår visjon

Vi får verdens viktigste verdier til å vokse!

## Våre verdier:

### Raus og tydelig

Vi har takhøyde og frihet samtidig som vi har rammer og retningslinjer som gjør det trygt å være raus i møte med barn og foreldre

I Liantjønn barnehage skal hvert enkelt barn føle seg verdifullt. Vi vil at de barna vi møter i vår hverdag, fullt ut skal oppleve og forstå hvor viktige de er.

Hvert barn skal bli møtt med smil, varme blick, klem og gode ord. Vårt mål er at alle barn skal bli sett, hørt og føle seg ivaretatt. Med lekende læring, samspill og mestring skal vi gi barna grunnlag til å utvikle seg til å bli den beste utgaven av seg selv.

Hos oss opplever barna aktive voksne som er lekne, som bryr seg og lytter til hvert enkelt barn. Alle de ansatte viser kjærlighet og respekt for barna, og vi har et stort hjerterom for alle barn i vår barnehage.



# Læringsverkstedet

# Liantjønn Barnehage

Liantjønn barnehage startet opp i 2005.

- Liantjønn barnehage er en basebarnehage, med plass til 117 herlige barn. Vi har plass til 38 barn under 3 år og 79 barn over 3 år. En av avdelingene våre har ekstra fokus på natur. Denne avdelingen bruker skogen, naturen og drivhuset i større grad. Vi har en egen avdeling der vi har samlet "skolestarterne". På avdelingene med barn over 3 år organiseres dagene slik at vi deler inn avdelingen i to grupper, det er 12-13 barn på hver gruppe med en fagarbeider/assistent og en pedagogisk leder. Vi har to avdelinger for barn under 3 år, her organiserer vi det slik at det er 6 barn på hver gruppe sammen med en fagarbeider/assistent og en pedagogisk leder. Gruppene vil endres i løpet av året, da vi forsøker å plassere barna slik at det blir mest gunstig i forhold til alder, skape flyt i leken, skape flere vennsksrelasjoner og få en god relasjon til alle voksne på avdelingen. På avdelingene for barn under 3 år, er en avdeling ute hver formiddag og den andre avdelingen ute hver ettermiddag. På avdelingene for barn over 3 år deler vi inne/utetider med hverandre. 3-4 års avdelingene har utetid på formiddagen eller ettermiddagen hver dag. Skolestarterne har utetid formiddag eller ettermiddag fire dager i uka og en full utedag.
- Barnehagen har eget keramikkverksted, formingsrom og et stort kjøkken som samler begge sidene av huset. Vi har en flott utelekeplass og kort avstand til skogen. I skogen har vi tre flotte turplasser, med gapahuk og naturlekeplass.
- Vi ser at mindre barnegrupper gir en tettere kontakt og tryggere relasjoner både i barnegruppen og til de voksne, dette er en verdi vi vektlegger i vår barnehage.
- I Liantjønn barnehage satses vi på uteglede, kreativitet og relasjonskompetanse. Dette gjør vi gjennom tema- og prosjektarbeid, gode inne- og utelekemiljøer, aktive og varme voksne.

#### Telefonnummer til avdelingene:

Sol: 453 99 628

Måne: 412 78 863

Nordlys: 995 26 992

Regnbuen: 995 28 744

Stjerna: 979 96 735



# Barnehagens verdigrunnlag

## Barnehagens samfunnsmandat

Barnehagen skal gi barn under opplæringspliktig alder gode utviklings- og aktivitetsmuligheter i nær forståelse og samarbeid med barnas hjem (Barnehageloven 2021, § 1, Formål). Barnehagens samfunnsmandat er, i samarbeid og forståelse med hjemmet, å ivareta barnas behov for omsorg og lek og fremme læring og dannelse som grunnlag for allsidig utvikling. Lek, omsorg, læring og dannelse skal ses i sammenheng. Barnehagen skal møte barna med tillit og respekt, og anerkjenne barn- og ungdommens egenverdi. Den skal bidra til trivsel og glede i lek og læring, og være et utfordrende og trygt sted for fellesskap og vennskap. Barnehagen skal fremme demokrati og likestilling og motarbeide alle former for diskriminering.

Barnehagen bidrar til å danne et godt grunnlag for livslang læring og aktiv deltagelse for barna i et demokratisk samfunn. Å møte individets behov for omsorg, trygghet, tilhørighet og anerkjennelse og å sikre at barna får ta del i og medvirke i fellesskap, er viktige verdier som skal gjenspeiles i barnehagen. Ifølge rammeplanen skal barnehagens verdigrunnlag formidles, praktiseres og oppleves gjennomgående i barnehagens pedagogiske arbeid.

## Disse er:

- Demokrati
- Mangfold og gjensidig respekt
- Likestilling og likeverd
- Bærekraftig utvikling
- Livsmestring og helse

## Formål med barnehagens årsplan:

- Barnehagen skal være en pedagogisk virksomhet som skal planlegges og vurderes.
- Barnehagens pedagogiske arbeid skal være begrunnet i barnehageloven og rammeplanen.
- Rammeplanen påpeker at årsplanen er et arbeidsredskap for personalet som skal dokumentere barnehagens valg og begrunnelser.
- Med utgangspunkt i rammeplanen skal barnehagens samarbeidsutvalg fastsette en årsplan for den pedagogiske virksomheten.

## Årsplanens funksjon:

Årsplanen skal synliggjøre hvordan barnehagen omsetter barnehagelov i praksis, og arbeider målrettet for å sikre det pedagogiske arbeidet. Ifølge rammeplanen har planlegging av barnehagens innhold og pedagogiske arbeid flere funksjoner:

- Personalet får grunnlag til å tenke og handle systematisk i det pedagogiske arbeidet.
- Det gir kontinuitet og progresjon for enkeltbarn og barnegruppen.
- Synliggjør barnehagens fortolkning og realisering av rammeplanen.
- Gir utgangspunkt for refleksjon og utvikling av virksomheten.

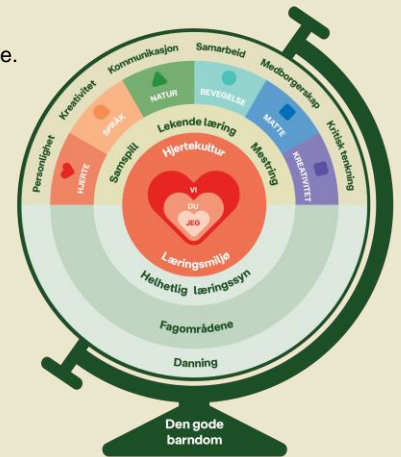
Barnehagens årsplan er også et viktig dokument for eier og myndighetenes oppfølging og tilsyn med barnehagen.

# Vår Pedagogikk

Læringsverkstedets pedagogikk er vår fortolkning av innholdet i rammeplanen og ivaretar rammeplanens føringer. Den norske barnehagetradisjonen bygger på et helhetlig læringssyn. Med Hjertekultur og Lekende læring, samspill og mestring, ivaretar vi barnehagens samfunnsmandat (Lov om barnehager, 2021) og rammeplanens føringer for barnehagens innhold og oppgaver.

Hvert barn er et unikt og verdifullt menneske som skal møtes med respekt og anerkjennelse. Omsorg og lek, læring og danning er svært viktige elementer i grunnlaget for Læringsverkstedets pedagogikk. Modellen «Globusen» symboliserer at «Den gode barndom» inneholder omsorg og lek, læring og danning.

**Med lekende læring, samspill og mestring skal vi gi barna grunnlag til å utvikle seg, og bli den beste utgaven av seg selv.**



I Liantjønn barnehage har vi fokus på å legge til rette for et godt og allsidig leke- og læringsmiljø, som rommer variert lek og aktivitet for alle barn.

Vi legger til rette for lek både gjennom frilek og voksenstyrte aktiviteter. Tiden organiseres godt og vi deler barna inn i mindre grupper, slik at det blir rom for ulike typer lek. Vi ser hvert enkelt barn og er støttende voksne. Vi observerer barna i leken, noe som er lettere i mindre grupper, og vi tar utgangspunkt i observasjoner og samtaler med barna når vi velger nye prosjekter eller temaer. Både voksne og barn lærer masse nytt når vi utforsker nye temaer og prosjekter sammen. Vi gir barna noen fellesopplevelser, felles leketemaer og har fokus på samarbeid og kreativ lek.

Vi fremmer læring gjennom ulike planlagte aktiviteter og tilstedeværende voksne i hverdagen. Vi utforsker og undrer oss sammen med barna og snakker masse om alt vi ser rundt oss.

Vi jobber med de syv fagområdene fra rammeplan for barnehage, som gjennom læringsverkstedet, er satt sammen til fem fagområder. Disse fem fagområdene jobber vi gjerne gjennom, og som en naturlig del, av prosjektene/temaene våre.

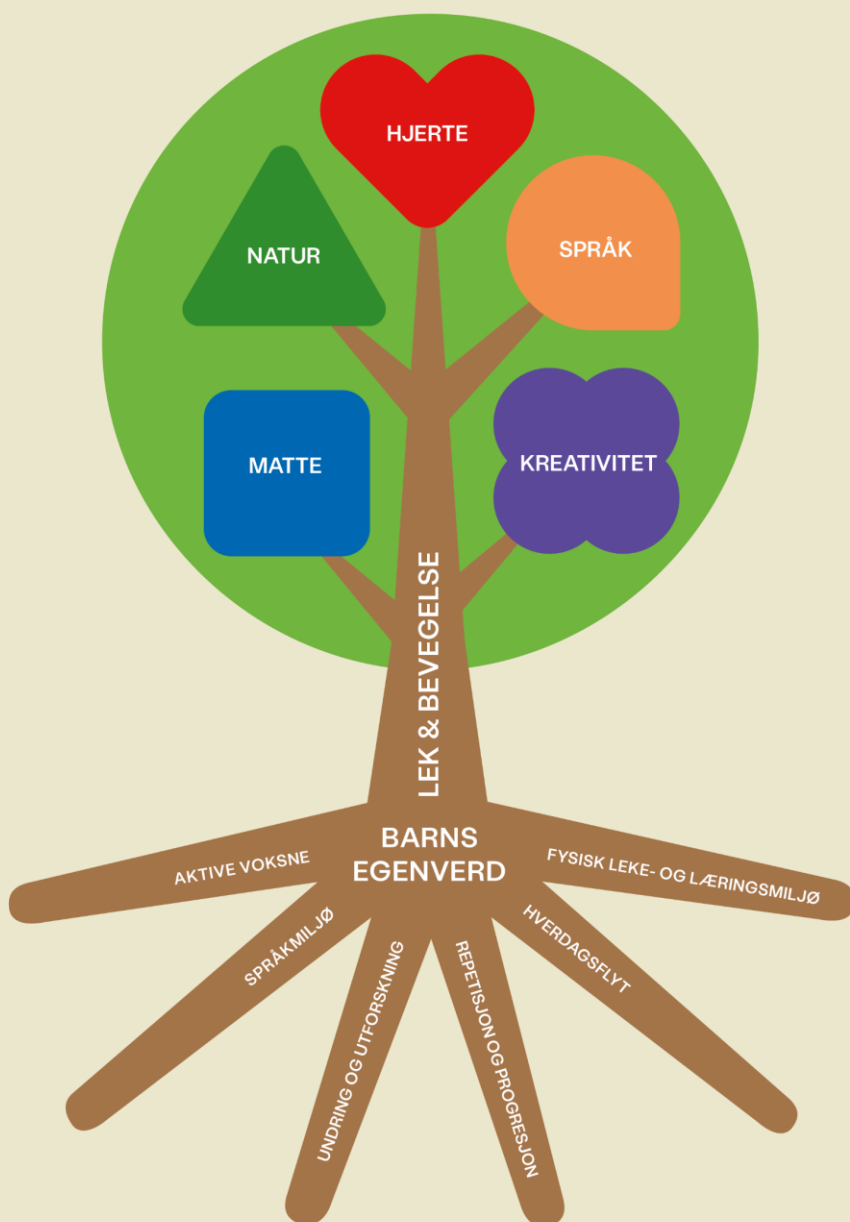
Barna øver selvstendighet ved å lære seg å kle på/av seg selv, ta ansvar for sine ting, rydde etter seg og hjelpe de voksne med praktiske oppgaver.

# Det pedagogiske treet

Vår modell, som vi kaller det pedagogiske treet, sier noe om innholdet i barnehagen, gir en ramme for det pedagogiske arbeidet og konkretiserer og beskriver viktige sammenhenger mellom barns trivsel, utvikling og læring.

Barns egenverd er kjernen i vår pedagogikk og står sentralt i alt vårt arbeid. Hvert enkelt barn er kompetent og har iboende ressurser som skal få komme til uttrykk og utvikles i barnehagen. Barns egen nysgjerrighet og undring legger grunnlaget for livslang læring. Barn skal støttes og oppmuntres til å uttrykke seg, bli synlig og ha rom for medvirkning. Hvert enkelt barn skal oppleve å bli sett, hørt og forstått av anerkjennende, tydelige og ansvarfulle voksne.

Med **lekende læring, samspill og mestring** skal vi gi barna grunnlag til å utvikle seg, og bli den beste utgaven av seg selv. Et av barndommens særpreg er samspill i lek, der initiativ, fantasi og engasjement vil kunne finne sted. Barn skal få undre seg, stille spørsmål, søke opplevelser og gjøre egne erfaringer. Leken skal vies stor plass i vårt pedagogiske arbeid.



# Hjertekultur

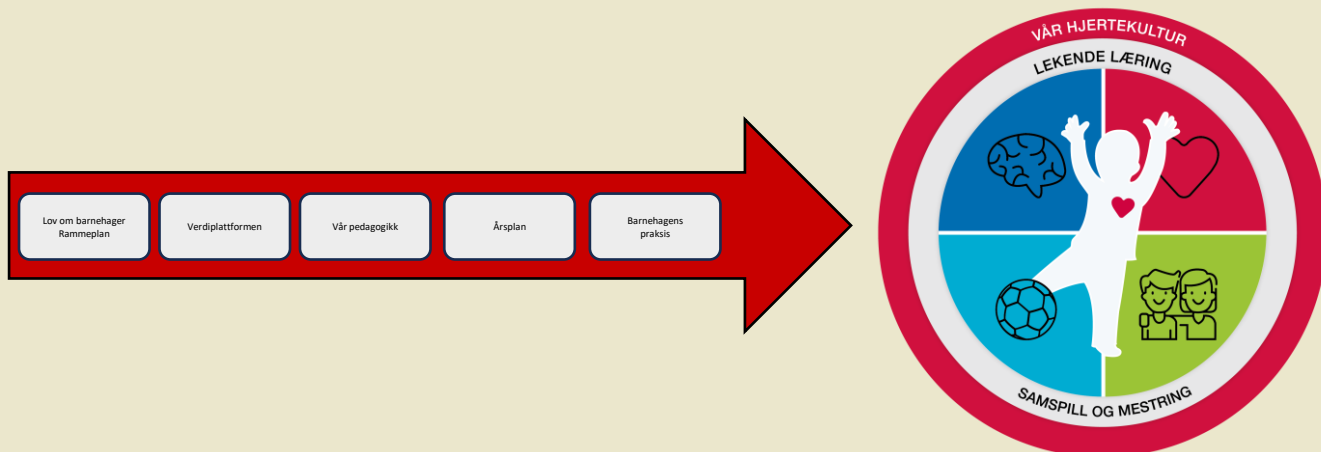
Vår hjertekultur skal være en rød tråd i arbeidet:

Hjertekulturen i Læringsverkstedet utgjør en viktig del av læringsmiljøet som hvert enkelt barn møter i barnehagen. Utvikling, lek, læring og trivsel kommer som et resultat av godt læringsmiljø i barnehagen.

Målet med hjertekulturen er å skape en varm og inkluderende barnehage, der alle barna får gode muligheter til å utvikle seg sosialt, gjennom lek og samspill. Innenfor en slik kultur ser vi at barna kan utvikle tillit til seg selv og andre. Barna skal få oppleve å føle seg verdifulle gjennom å bli sett, forstått, respektert og få hjelp og støtte til det de har behov for.

«Hjertekultur» kan defineres som; «en atmosfære der alle blir inkludert, og har omsorg for hverandre».

I Læringsverkstedet sine barnehager skal hensynet til barnets beste alltid komme først, og som ansatt i Læringsverkstedet skal vi alltid ha barnet i fokus.



I Liantjønn barnehage jobber vi mye i det daglige med hvordan vi skal være mot hverandre, og vi har fokus på at barna skal bli trygge på både andre barn og voksne. Vi bruker barnelitteratur som tar for seg ulike temaer innen sosial kompetanse, samt at vi bruker hjerteprogrammet, som er en del av læringsverkstedets fem fagområder. Hjerteprogrammet omhandler sosial kompetanse, og gjennom programmet jobber barna med følelser, vennskap og det å se seg selv i en større kontekst. I barndommen legges mye av fundamentet for omsorg, empati, forståelse og toleranse. Hver dag skal barna oppleve seg selv som verdifulle, dette er grunnsteinen i våre arbeidsmetoder. Det er viktig for oss at alle barn erfarer og opplever at de er betydningsfulle for fellesskapet.







I forhold til sosial kompetanse, er vi opptatt av at barn skal øve seg på å være gode med hverandre, dele, vente på tur og være en del av et fellesskap. Gjennom å være til stede i barnas hverdagssituasjoner, jobber vi med verdier og sosial kompetanse. Vi forsøker å støtte og veilede barna der det trengs, og vi voksne ønsker å være gode rollemodeller ved å vise omsorg, være åpne, varme og imøtekommende. Vi møter barna på følelser og bekrefter dem. Vi ønsker at barna skal lære å sette grenser for seg selv, samtidig som de lærer at de skal respektere andres.

Gjennom kompetansehevingen "Sårbare barn" v/Inger Lise Andersen og Siri Søftestad, jobber vi med hvordan vi som trygge voksne kan hjelpe barna med å regulere deres følelser. Vi ønsker å støtte barna i å mestre motgang, håndtere utfordringer og bli kjent med egne og andres følelser. Vi evaluerer jevnlig kontakten vi har med hvert enkelt barn for å bevisstgjøre de ansatte, og for å sikre at alle barn får god voksenkontakt. Vi jobber alltid for at læringsmiljøet i barnegruppen skal være godt for alle barn. Vi voksne er forbilder, og vil være rause og inkluderende mot både barn og voksne. Vi arbeider med holdninger og verdier i personalgruppa og i barnegruppene.



Vi jobber aktivt med forebygging av mobbing. Vi skal fremme positive holdninger og handlinger. Læringsverkstedet har utarbeidet en egen handlingsplan mot mobbing for å sikre kvaliteten i arbeidet som legges ned for å forebygge mobbing i barnehagen. Barnehagene i Kristiansand har et felles mål for læringsmiljøarbeidet: Alle barn opplever at de er inkludert i fellesskapet. Som en del av arbeidet for et trygt og godt barnehagemiljø, skal vi ha nulltoleranse mot alle typer krenkelser. Barnehagen skal observere og vurdere barnets trivsel og allsidige utvikling fortløpende. Observasjonene og vurderingene skal gjøres med utgangspunkt i barnets individuelle forutsetninger og kunnskap om barns utvikling og behov. Barnets erfaringer og synspunkter er en del av det helhetlige bildet. Barnehagen skal følge opp diskriminering, utestenging, mobbing, krenkelser og uheldige samspillsmønstre. Styret er ansvarlig for å sette inn tiltak når et barn/foresatte sier fra, eller når undersøkelser viser at ett eller flere barn ikke har det trygt og godt i barnehagen. Tiltakene som settes inn må være lovlige, gjennomtenkte, tilpassede og målrettede. Det kan gjennomføres tiltak på individnivå, gruppenivå og systemnivå. Det kan være aktuelt å samarbeide med eksterne ressurser på alle disse nivåene.

# Gylne hverdagsøyeblikk

Gylne hverdagsøyeblikk er stunder som har særlig betydning for relasjoner og samspill. Gylne hverdagsøyeblikk har betydning for kvaliteten i barnehagen. Måten vi praktiserer gylne hverdagsøyeblikk på er en del av vår hjertekultur.

Våre Gylne hverdagsøyeblikk er de viktigste øyeblikkene som skjer i barnehagehverdagen. Øyeblikkene er møtepunkter mellom foreldre eller barn og barnehagen, som har betydning for barnas trivsel og utvikling. Med bevisst praktisering av hjertekultur i disse møtene, kvalitetssikres hverdagsøyeblikkene.



En trygg og god start er viktig for å skape gode relasjoner mellom barnehagen, barnet og hjemmet. Når barnet starter i barnehagen, legges dette grunnlaget, slik at barn og foreldre føler seg inkludert i fellesskapet.

Hva kjennetegner en trygg og god start?

- Besøksdager for nye barn i juni
- God kommunikasjon med foreldre
- Foreldremøte for nye barn sommer og høst
- Plassen til barnet er klar, vi er forberedt til å ta dem imot
- Vi har fokus på å dele oss i mindre grupper ved oppstart

Hva kan foreldre forvente av oss?

- Bli tatt godt imot
- oppleve at vi viser interesse for hele familien
- Vi viser respekt for familien og deres verdier
- Vi tar kontakt med foreldre dersom barnet er utilpass eller vi ser endringer hos barnet
- Vi forteller om hvordan barnet har hatt det, og deler positive øyeblikk

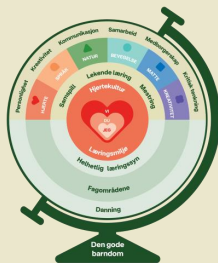
Hva forventer vi av foreldrene?

- Informerer oss om små og store detaljer omkring barnets liv, vi ønsker god informasjonsflyt begge veier
- Tar seg tid til å være der i oppstarten
- Omtaler barnehagen og personalet på en respektfull måte
- At vi har et toveissamarbeid

# Læringsverkstedets fokusområder

Læringsverkstedets felles fokusområder er:

- **Hjertekultur**
- **Barns utvikling**
- **Danning**

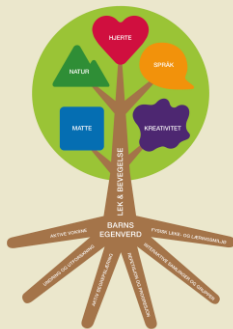
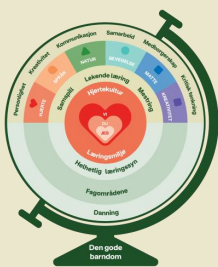


For å få til dette er vi avhengig av **Pedagogisk ledelse**

Barns trivsel er de voksnes ansvar, og gode relasjoner er avgjørende i dette samspillet. Vi har tro på at gode relasjoner, som en rød tråd i alt vi gjør, hever kvaliteten i barnehagen. Gode relasjoner bidrar til å skape et inkluderende og godt psykososialt leke- og læringsmiljø.

Positive relasjoner fremmer trivsel, læring og utvikling. Gjennom relasjoner evner vi å skape en trygg tilknytning, og vi støtter utforskning. Barna skal oppleve varme og omsorgsfulle voksne som inviterer til godt samspill. Hjertekulturen vår bidrar til å legge til rette for barns utvikling, både som enkeltindivider og som viktige medlemmer av fellesskapet. Som en naturlig del av vårt arbeid, kjenner vi til og bruker tilknytningsteorier og anerkjennende kommunikasjon som en del av relasjonskompetansen.

Kvaliteten på relasjonene og samhandling mellom ansatte og barn er særlig viktig for barns trygghet og utvikling. Gjennom gode relasjoner utvikles positive sosiale ferdigheter, empati og vennskap. Dette legger et godt grunnlag for å utvikle barnas egenverd.



Dette barnehageåret skal vi ha fokus på språk, tekst og kommunikasjon. Språk og kommunikasjon er viktig i barns allsidige utvikling. Vi bruker språk og kommunikasjon for å uttrykke meninger og følelser, og språket er også en viktig del av menneskers egne tanker. Det er viktig at personalet møter barna der de er i deres språklige utvikling, samtidig som personalet skal være gode rollemodeller for alle barn. For å skape et best mulig språkmiljø, skal personalet legge til rette for kommunikasjon gjennom barns interesser. Det er også viktig at alle barn har en god relasjon til ansatte og barn i barnehagen, da det er en viktig grunnstein for at barn skal få glede av å bruke språket sitt.

Alle har rett på å videreutvikle den kommunikasjonsformen som er riktig for det enkelte barn, derfor er det viktig at barnehagen kan tilrettelegge for alle kommunikasjonsformer. Gjennom kartlegging og strukturering av ulike kommunikasjonsvansker, sikrer vi at alle barn får det beste utgangspunktet for videre arbeid innenfor den kommunikasjonsformen som er tilpasset det enkelte barn.

Når vi jobber med språk, tekst og kommunikasjon, er det viktig at alle barn blir presentert for ulike måter å uttrykke seg på. Vi jobber gjennom rytme og stavelser, tekstformidling, begreper, dialoger, rim og regler, lyder og uttale, og de eldste barna blir også representert for alfabetet.

# Lek

**Et av barndommens særpreg er samspill i lek, der initiativ, fantasi og engasjement vil kunne finne sted. Barn skal få undre seg og stille spørsmål, søke opplevelser og gjøre erfaringer på egne læringsarenaer. Barnehagen skal gi rom for barns ulike perspektiver og opplevelsesverdener.**

Leken skal ha en sentral plass i barnehagen og lekens egenverdi skal anerkjennes. Barnehagen skal gi gode vilkår for lek, vennskap og barnas egen kultur. Leken skal være en arena for barns utvikling og læring, og for sosial og språklig samhandling. Barnehagen skal inspirere til og gi rom for ulike typer lek både ute og inne. Barnehagen skal bidra til at alle barn kan oppleve glede, humor, spenning og engasjement gjennom lek - alene og sammen med andre.

Barn leker for lekens egen del. Leken er derfor den viktigste aktiviteten i våre barnehager, og er selve grunnstammen i alle aktiviteter og i vårt pedagogiske konsept. Lek og læring henger tett sammen, siden barn søker mening i alt de gjør og uttrykker seg gjennom lek.

Alle barn skal inkluderes i lek.

Overordnet for alt vi tror på i Liantjønn Barnehage, står lek. Lek er stammen i vår virksomhet og et grunnlag for alle sider av barnets personlighetsutvikling. Vi har tro på at barn lærer gjennom lek.

Vi deler barna inn i mindre grupper, noe som bidrar til at vi i større grad får sett og hørt hvert enkelt barn. I mindre grupper kan vi støtte og komme med innspill til leken. Vi voksne har ansvar for å hjelpe barna til å etablere lekerelasjoner med andre barn. Vi følger kontinuerlig med på lekens utvikling, og gir barna progresjon i leken ved å gi dem enkle elementer de kan bruke for å utvikle leken sin.



I vår barnehage har vi ulike lekesoner i de forskjellige grupperommene på både liten og stor avdeling. I løpet av en uke, får barna tilgang til de ulike lekesonene. På uteområdet har vi sandkasser, lekehytter, klatrestativer, husker, drivhus og vår helt egne lille skog. Uteområdet har flere gjerder, som gjør at barna kan leke i mindre grupper, også ute. Vi har også to gapahuker på barnehagens område, hvor vi både kan spise ekte mat og leke med den gode lekematen vi lager med det vi finner i skogen.

I leken kan barna tilegne seg kunnskap, sosiale ferdigheter, utvikle språket, bearbeide følelser og lære seg normer og verdier. Leken bidrar til livsglede, entusiasme, motivasjon og utvikling. Barnet leker med utgangspunkt i sin nysgjerrighet, sine evner og forutsetninger. Det er derfor viktig at vi har høy kompetanse på lek. Forskning viser at når barn og foreldre blir spurt om hva som er det viktigste i barnehagen, er svaret entydig - vennskap og lek!

Vi i barnehagen skal sørge for at leken gis gode vilkår ved å:

- Tilrettelegge for at barna får opplevelser som gir næring til deres fantasi.
- Tilrettelegge barnehagens fysiske miljø, ute og inne, slik at det skapes gode lekerom.
- Sørge for at barna har tilstrekkelig lekematerialer som er utfordrende og inspirerende.
- Være lekende voksne og legge til rette for ulike former for lek.
- Hjelp og støtte barn som har problemer med å komme med i lek eller i gang med lek.
- Jobbe med lekeprosjekter med utgangspunkt i barnas interesser og medvirkning



## Hva lærer barn i leken?

Turtaking - følge spilleregler - øve på sosiale koder - timing - lærer å lese det sosiale spillet - ta i mot beskjeder - gi beskjeder - lytte - bli lyttet til - lære å løse konflikter - lære å forhandle og å fordele roller - lære om fleksibilitet - lære å regulere atferd - ta initiativ - lære å "hemme seg" - lære et rikt og variert språk - øke ordforrådet - bearbeide vanskelige følelser - empati - sette seg inn i andres situasjon - prøve ut roller - få mulighet til å prøve og feile - mestring - bruke fantasien - oppøve oppmerksomhet og konsentrasjon - tilegne seg kunnskap

# Våre læringsvenner og fagområdene



**Lek** er representert av **Leke-Liv**. Lek=Læring og er overordnet alle fagområdene, enten vi holder på med Matte, Språk, Hjerne, Natur eller Kreativitet. I lek knyttes alle fagområdene sammen. Barna leker seg til erfaringer og kompetanse innen alle områder. Alle barn skal oppleve å være en del av et inkluderende fellesskap i lek. Deltagelse i lek styrker barnas opplevelse av trivsel, egenverd og mestring.



**Bevegelse** er representert av **Beveg-Else**. Bevegelse dekker rammeplanens fagområdet *Kropp, bevegelse, mat og helse*. Bevegelse, motorikk og kroppsbeheerskelse er en naturlig del av barns hverdag. Gjennom bevegelse opplever barna mestring og de blir kjent med seg selv og sin egen kropp. Beveg-Else oppfordrer de andre læringsvennene til at barna skal bruke kroppen når de skal lære matte, språk osv.



**Hjerne** er representert av **Hjertrud**. Hjerne er delt inn i tre ulike emner/hjertelag. De tre hjertelagene er "Jeg", "Du", og "Vi". Hvert av de tre hjertelagene tar opp temaer for å styrke barns egenverd, relasjonen til de andre i barnehagen og fellesskapsfølelsen. Hjertelagene formidler de grunnleggende verdiene for samhandling og hva det betyr for barna og fellesskapet. Disse verdiene skal leves ut hver dag og gjennom hele dagen i Læringsverkstedets barnehager. Gjennom arbeidet med hjertelagene utvikles barna, både som enkelt individer og som en betydningsfull del av fellesskapet.



**Språk** er representert av **Rime-Rolf**. Språk dekker rammeplanens fagområde *Kommunikasjon, språk og tekst* og inneholder alle elementer som sikrer at barnehagen arbeider med et godt språkmiljø og språkutvikling for alle barn. Fagområdet Språk inngår som en naturlig del i alt av barnehagens arbeid og hverdagsaktiviteter. Når barn lærer språk lærer de grunnlaget for å lære.



**Matte** er representert av **Telle-Tariq**. Matte rommer innholdet i rammeplanens fagområde *Antall, rom og form*. Barnehagens arbeid med fagområdet Matte lar barn leke og erfare matematikk på en variert måte. Gjennom lek skapes undring og utforsking som gir godt grunnlag for matematiske samtaler. Gjennom lek møter barna matematiske problemstillinger som gir barna et godt grunnlag for videreutvikling av barnas matematiske kompetanse.



**Kreativitet** er representert av **Farge-Paletta**. Kreativitet favner barnehagens arbeid med rammeplanens fagområde *Kunst, kultur og kreativitet*. Kreativitet er et omfattende fagområde og er ofte en del av barnehagens pedagogiske arbeid sammen med andre fagområder.



**Natur** er representert av **Ute-Mons**. Natur dekker rammeplanens fagområder *Natur, miljø og teknologi og Nærmiljø og samfunn*. Naturen er en fin arena for lek, opplevelser og læring. Arbeid med alle fagområdene kan foregå ute. I vårt fagområde Natur inngår biologi, fysikk, kjemi, zoologi og geologi som viktige temaer barnehagen skal la barna gjøre seg erfaringer med.

# Våre læringsvenner og fagområdene



Rammeplanen gir føringer for et helhetlig arbeid som skal sikre alle barn gode utviklingsmuligheter og trivsel. Barnehagens pedagogiske tilbud skal romme innhold fra rammeplanens syv fagområder. Barns lek danner et viktig grunnlag for arbeidet med fagområdene, i tråd med rammeplanens føringer.

Hos oss bruker vi forskjellige arbeidsmetoder for å sikre det pedagogiske tilbudet.

Gjennom prosjektarbeid sikrer vi barns medvirkning. Når vi jobber prosjektbasert, er det viktig at barnas interesser og meninger blir hørt, og derfor vil et prosjektarbeid alltid kunne endre seg underveis i prosjektet.








Vi anvender fagdager, hvor hver dag i uka har ekstra fokus på læringsverkstedets fagområder. Fagdager sikrer at alle får god kjennskap til hvert enkelt fagområde. Fagdager bruker vi også på klubb dager, hvor vi deler oss i mindre grupper for å kunne lære best mulig gjennom en pedagogisk aktivitet.

Noen ganger anvender vi fagområdene til Læringsverkstedet gjennom en lengre periode. Da fordyper vi oss i et fagområde, og gjentakelse blir enda mer synlig for barnegruppen.

Temaarbeid er en metode vi bruker for å kunne styre et tema i en retning som vi ser vil være det beste for barnegruppen. Gjennom temaarbeid sikrer vi at vi holder i en rød tråd under hele arbeidet, og vi tar hensyn til barns interesser og meninger.

Hver måned evaluerer vi arbeidsmetode og fagområder i et månedsbrev, som også sendes ut til foreldre.



Fagområde	1-2 år	3-5 år	Skolestarterne
Språk 	<ul style="list-style-type: none"> <li>-Sang- og musikk</li> <li>-Kimslek</li> <li>-Eventyr</li> <li>-Babblarne</li> <li>-Begrepstrening v/hverdagssamtaler og samling</li> <li>-Samtaler ved måltidet og i små grupper</li> <li>-Preposisjoner</li> </ul>	<ul style="list-style-type: none"> <li>-Lytte til hverandre</li> <li>-Gjengi kjente rim, fortellinger og sanger</li> <li>-Konfliktløsning gjennom samtale</li> <li>-Folkeeventyr (pannekaka, skinnvotten, geitekillingen som kunne telle til ti, de tre små grisene)</li> <li>-Fortellinger fortalt av både voksne og barn</li> <li>- Ta imot og følge kollektive beskjeder</li> <li>-Høytlesning og adgang til bøker</li> </ul>	<ul style="list-style-type: none"> <li>-Egen skoleklubb</li> <li>-Førstehjelp</li> <li>-Trafikkopplæring</li> <li>-Øve på å fortelle vitser og gåter</li> <li>-Gi barna kjennskap til bokstavene</li> <li>-Øve på å skrive navnet sitt</li> <li>-Kor i kirken</li> </ul>
Natur 	<ul style="list-style-type: none"> <li>-Lære om småkryp</li> <li>-Bli kjent med farger i naturen, vær og årstider</li> <li>-Bildebøker med naturtema</li> <li>-Skape nysgjerrighet</li> <li>-Sanger</li> <li>-Utforske og undre seg</li> </ul>	<ul style="list-style-type: none"> <li>-Kildesortering</li> <li>-Gjenbruk</li> <li>-Lære om været, studere årstider</li> <li>-Eksperimenter</li> <li>-Lære å respektere og ta vare på naturen</li> <li>-Utforske dyrelivet og naturen når vi er på tur</li> <li>-Så frø og følge prosessen i drivhuset</li> <li>-Jobbe med hammer, spiker, kniv og sag</li> <li>-Bli kjent med nærmiljøet</li> </ul>	<ul style="list-style-type: none"> <li>-Spikkesertifikat</li> <li>-It, ipad, pc, lage filmer mm.</li> <li>-Besøke skolene i nærmiljøet</li> <li>-Utflukt</li> </ul>
Hjerte 	<ul style="list-style-type: none"> <li>-Hjertesamlinger med fokus på følelser og hjertebarn</li> <li>-Vise omsorg</li> <li>-Vi-fellesskapet</li> <li>-Ivareta barnas behov</li> <li>-Relasjoner</li> </ul>	<ul style="list-style-type: none"> <li>-Ordensbarn</li> <li>-Turvenner på tur</li> <li>-Øve på positive ord</li> <li>-Hjerteprogrammet</li> <li>-Tursjef</li> <li>-Medbestemmelse</li> <li>-Konfliktløsning</li> <li>-Samtalesirkel</li> <li>-Vennskap</li> </ul>	<ul style="list-style-type: none"> <li>-"Kroppen er min"</li> </ul>
Matte 	<ul style="list-style-type: none"> <li>-Benevne farger og former</li> <li>-Bli kjent med tallrekka 1-10</li> <li>-Konstruksjonslek</li> <li>-Sortering og ryddetid</li> </ul>	<ul style="list-style-type: none"> <li>-Få kjennskap til tallrekken 1-20</li> <li>-Bli kjent med ulike former</li> <li>-Konstruksjonslek</li> <li>-Regelleker</li> <li>-Spill</li> <li>-Romforståelse</li> <li>-Begrepstrening</li> </ul>	<ul style="list-style-type: none"> <li>-Lage egne klokker</li> <li>-Tallsystemer</li> <li>-Fortellinger med matematiske begreper</li> </ul>
Kreativitet 	<ul style="list-style-type: none"> <li>-Skaperglede</li> <li>-Formingslek</li> <li>-Bli kjent med ulike formingsmateriell</li> <li>-Utkledning</li> <li>-Magisk dag</li> </ul>	<ul style="list-style-type: none"> <li>-Månedens happening</li> <li>-Skaperglede</li> <li>-Keramikk</li> <li>-Ulikt formingsmateriell</li> <li>-Lek med musikk</li> <li>-Stå på en scene</li> </ul>	<ul style="list-style-type: none"> <li>-Drama</li> <li>-Skape egne historier og fortellinger</li> </ul>
Lek og bevegelse  	<ul style="list-style-type: none"> <li>-Bevegelse</li> <li>-Sanger</li> <li>-Turer</li> <li>-Sprell levende</li> <li>-Hinderløype</li> <li>-Små lekegrupper</li> </ul>	<ul style="list-style-type: none"> <li>-Samarbeidsoppgaver</li> <li>-Hinderløype</li> <li>-Bruk av gymsal</li> </ul>	<ul style="list-style-type: none"> <li>-Vanntilvenning</li> <li>-Sykkeltur</li> </ul>

# Et godt måltid

Et godt måltid - mer enn bare mat

**Gjennom mat- og måltidsaktiviteter skal barna motiveres til å spise sunn mat og få grunnleggende forståelse for hvordan sunn mat kan bidra til god helse. Rammepleanen (2017).**

Læringsverkstedet har utviklet sitt eget matkonsept «Et godt måltid» i samarbeid med Arne Brimi og Ryfylkekokken Frode Selvaag. Samarbeidet med Arne og Frode gir oss kunnskap om nye smaker og matretter, norsk kulturarv, samt den viktige koblingen mellom mat, natur og helse.



Mat er en viktig del av alle kulturer og måltidet gir barn og voksne anledning til å samles i fellesskap rundt bordet. «Et godt måltid» er mer enn mat. Det handler om smak, mattradisjoner og råvarer, men også om matlaging og måltider som pedagogiske aktiviteter som inkluderer og legger til rette for barns medvirkning og deltagelse. I barnehagen er også måltider en viktig arena for arbeid med sosial kompetanse, barns vennskap og forebygging av mobbing. Vi ønsker at barna skal bli glad i mat, våge å teste nye smaker, utvikle nye vaner, oppleve fellesskap, mestring og glede ved å klare selv, samles rundt bordet og dele måltider med andre.

Vi har en egen kjøkkenassistent som tilbereder et måltid og frukt. Maten lages fra bunnen av, og vi er opptatt av et sunt og variert kosthold. Barna får inn mellom ta del i matlagingen og prosessen. Fra barna starter i barnehagen rundt 1-2 års alderen øker gradvis tilstedeværelsen på kjøkkenet. På liten avdeling er barna med på kjøkkenet for å kjenne ulike konsententer og for å delta ved f. eks. å kutte frukt. 3-4 års avdelingene er med på kjøkkenet for å f. eks. rulle rundstykker, legge pålegget på brettene og for å hjelpe til med kutting av frukt og grønt. Når barna begynner på skoleklubben, er de i enda større grad en del av prosessen. Når barn hjelper til på kjøkkenet, får de kjennskap med mange nye smaker og det er større sannsynlighet for at de vil smake på nye ting. Hygiene står selvsagt også sentralt i matlagingprosessen. Vi har fokus på bordskikk, synger for maten og takker for maten når vi er ferdige.

- Vi spiser et måltid utendørs og bruker måltidet aktivt til å fremme vennskap og fellesskap.
- Barns medvirkning er viktig, det er valgfritt å smake/spise, gode samtaler rundt bordet og barna velger hva de vil ha på når vi har brødmat og knekkebrød.
- Vi har fokus på smaksprøver og har egne smaksplanker for dette. Det er spennende å smake på nye ting. Vi øver på å si «har ikke lært å like enda» fremfor «jeg liker ikke.»
- De voksne sitter sammen med barna og spiser. Vi fokuserer på ro og tilstedeværelse for å skape god stemning rundt bordet.
- Vi har fokus på matsvinn og er bevisste på at porsjonene er små, så kan barna heller forsyne seg flere ganger.





# Barns medvirkning

**Barnehagen skal ivareta barnas rett til medvirkning ved å legge til rette for, og oppmuntre til at barna kan få uttrykke sitt syn på barnehagens daglige virksomhet, jmf. Lov om Barnehage §3 , grunnloven §104 og FNs barnekonvensjon artikkel 12 nr.1.**

Barn ønsker å påvirke egen hverdag og i Læringsverkstedets barnehager skal alle barn få muligheten til å bli sett, hørt og anerkjent. Vi ser på barna som kompetente og bidrar til at alle barn får mulighet til medvirkning og innflytelse.

Barns medvirkning handler først og fremst om en holdning hos de voksne i relasjon med barn. Barna skal bli møtt som et selvstendig lite menneske. Uavhengig av alder og forutsetninger skal barn få erfare at deres stemmer blir lyttet til. Vi skal sørge for at barnas erfaringer og synspunkter får innflytelse på det som skjer i barnehagen. Vi deler oss i mindre grupper for at barna skal bli sett og hørt bedre, og vi evaluerer jevnlig om vi har barnas stemme med inn i planene våre.

Barna får delta og ha innflytelse, dette sikrer vi gjennom å jobbe prosjektbasert. Vi voksne jobber hele tiden med å lytte og respondere på barnas ytringer, det handler om å se barna og vise at vi forstår. Vi møter barna der de er, og i deres følelser. Vi er opptatt av å lytte til barna og vektlegge deres meninger.



Vi ønsker å tilby barna et lekemiljø som innbyr til undring og nysgjerrighet, slik at lærende situasjoner kan oppstå. Vi er støttende i læreprosessene, vi undrer oss sammen med barna og hjelper dem å sette ord på deres tanker.

Vi har søkelys på at alle barna skal anerkjennes og møtes som likeverdige individer, uavhengig av kjønn, etnisitet, religion og funksjonsnivå. Vi ser og tar barnas interesser på alvor. Vi observerer barna, og følger jevnlig med på hva som opptar dem, og tar dette med videre i planleggingen. For barna som er under 3 år, og som ikke har kommet så langt i den verbale språkutviklingen, er det viktig at vi lytter til dem, samtidig som vi forsøker å tolke deres uttrykk, kroppsspråk og signaler.

Vi vil at barna skal føle seg sett og forstått. Vi ønsker at barna skal bli selvstendige og at de skal kjenne på mestring.



# Hva gjør vi for å sørge for barns medvirkning?

- Vi har nærværende voksne som ser og lytter til barna
- Mindre grupper på hver avdeling, for å sikre at alle barn blir sett og hørt
- Tursjef - et barn får velge turmål og er «sjefen» den dagen
- Ordensbarn - et barn er den voksnes "hjelper" gjennom dagen/uken. Barnet hjelper til med å gjøre klart måltid, pakke sekk til tur, bestemme matsanger og å samle inn hele barnegruppen til overganger
- Jobber prosjektbasert, hvor barns medvirkning er hovedfokus. Vi observerer barnegruppens interesser og kunnskapsnivå før vi velger et prosjekt
- Barnesamtaler
- Frilek, hvor det er barna som selv bestemmer hva de vil gjøre
- Barna deltar aktivt i måltidet
- Ulike temarom inne, barna kan ofte velge hvilket rom de vil leke på



## Mål for barns medvirkning:

- Alle barn blir sett og hørt hver dag i barnehagen
- Alle barn opplever at deres mening betyr noe
- Alle barn bidrar med sine ressurser til det beste for fellesskapet
- Alle barns synspunkter blir tatt på alvor og personalet sørger for at disse samsvarer med alder og modenhet



*“Hvordan kan vi, med våre voksne sinn, vite hva som vil være interessant for et barn? Hvis du følger dem kan du oppdage noe nytt.”*  
- Jean Piaget

# Foreldresamarbeid

«Sammen skaper vi en sosial læringsarena som setter gode spor» er vårt løfte til foreldrene.

Foreldresamarbeidet skal alltid ha barnas beste som mål. Samarbeidet skal både skje på individnivå, med foreldrene til hvert enkelt barn, og på gruppenivå gjennom foreldrerådet og samarbeidsutvalget. Samarbeidet skal sikre at foreldrene får innflytelse på barnehagens arbeid med å skape et helhetlig omsorgs-, leke- og læringsmiljø for barnegruppen. For å sikre samarbeidet med barnas hjem, skal hver barnehage ha et foreldreråd og et samarbeidsutvalg (Lov om barnehager §4).

Vi er opptatt av at både barn og foreldrene skal føle seg velkomne i våre barnehager. De skal møte et kompetent og omsorgsfullt personale. Vi legger til rette for et godt samarbeid, viser foreldrene at vi ønsker å lytte til deres erfaringer, og vi opprettholder en god relasjon.



## Foreldreråd

Foreldreråd består av foreldre/ de foresatte til alle barna og skal fremme deres felles interesse og bidra til at samarbeidet mellom barnehagen og foreldregruppen skaper et godt barnehagemiljø. Foreldrerådet har møtte i forbindelse med foreldremøte på høsten. Her velges foreldrerepresentanter til barnehagens samarbeidsutvalg. Foreldre kan komme med innspill til representantene som tar dette videre i samarbeidsutvalget.

## Samarbeidsutvalget (SU)

Samarbeidsutvalget skal være et rådgivende, kontaktskapende og samordnet organ. Samarbeidsutvalget består av foreldre og ansatte i barnehagen, slik at hver gruppe er likt representert. Barnehagens eier kan delta etter eget ønske. Barnehageeier skal sørge for at saker av viktighet forelegges foreldrerådet og barnehagens samarbeidsutvalg.

## Foreldrenes medvirkning i barnehagens innhold og planer

Kommunikasjon, informasjon og felles forståelse er viktig for et godt samarbeid mellom barnehage og foreldre. Foreldre skal bli hørt og tatt på alvor i saker som angår deres barn. Gjennom foreldresamtaler, foreldremøter og brukerundersøkelser gis foreldre muligheten til å påvirke og bidra med innspill til barnehagens arbeid med pedagogisk innhold og aktiviteter.



# Overganger

## Ny i barnehagen

Det å begynne i barnehagen skal oppleves som en trygg og god start, både i forhold til utvikling av trygghet og tilhørighet. Tilvenning, trygghet og tilhørighet er nøkkelord i forbindelse med alle overganger i løpet av barnehagetiden.

Barnehagen skal i samarbeid med foreldrene legge til rette for at barnet kan få en trygg og god start i barnehagen. Barnehagen skal tilpasse rutiner og organisere tid, slik at barnet får tid til å bli kjent, etablere relasjoner og knytte seg til personalet og til andre barn. En trygg og god tilknytningsperiode i barnehagen er avgjørende for at barnet skal kunne ta til seg alt det gode vi tilbyr av lek, læring og aktiviteter.

Målet for tilvenningsperioden er ikke å trene opp barn og foreldre til å si «ha det» til hverandre. Det handler om å skape en trygghet mellom barnet og de som jobber der, slik at nettopp det å si «ha det» ikke oppleves som skremmende. Hvor lang tid dette tar, og hvordan denne tryggheten oppnås, er forskjellig fra familie til familie. Derfor er det viktig at vi i tilvenningsperioden har et godt og nært samarbeid med dere foreldre/foresatte.

I juni har vi besøksdager hvor de nye barna sammen med foreldrene kan komme på besøk i barnehagen. Avdelingen er da disponibel og en av de ansatte er til stede. Barn og foreldre får da muligheten til å bli kjent med hverandre, personalet og barnehagen. De får informasjon og kan spørre om ting de eventuelt lurer på.



## Overgang barnehage- skole

For våre skolestartere har vi en intensjon om å gjøre det siste året i barnehagen litt spesielt. De skal oppleve den avsluttende tiden i barnehagen som spennende, utfordrende og en tid hvor iveren etter å erobre nye kunnskaper skyter fart.

I skoleklubben jobber vi med gruppeaktiviteter som styrker samarbeid, lære av hverandre, hjelpe hverandre, og reiser på utflukter. Vi vil jobbe med førstehjelp, trafikksikkerhet, sosial kompetanse, "kroppen er min" og skoleforberedende aktiviteter. Det vil si at de øver på å kunne ta imot beskjeder, bli selvstendige, vente på tur og vi jobber med å øke selvfølelsen til barna. Liantjønn barnehage følger Kristiansand kommunes rutiner for overføring fra barnehage til skole. Overføringssekken er et verktøy utviklet av kommunen. Sekken er satt sammen av sanger, regler og lek som barna får kjennskap til her først, de vil deretter få introdusert den samme sekken når de starter i 1. klasse på skolen. En rød tråd fra barnehage til skole hvor alt ikke blir nytt. Vi utarbeider et overføringsskjema for hvert barn sammen med foreldrene og avholder overføringssamtaler. For barn med behov for spesiell tilrettelegging blir det avholdt møte mellom barnehage, skole og foresatte.

## Fra småbarn- til storbarnsavdeling

I Læringsverkstedet vil vi legge til rette for at barn og foreldre får tid og rom til å bli kjent med barn og personalet når barnet bytter barnegruppe. Vi er også opptatt av at barnet og foreldrene alltid skal føle seg velkommen og møte kompetente og varme medarbeidere. Overgangen fra småbarnsavdeling til storbarnsavdeling er for mange barn og foreldre en milepæl. Ingen barn er like og behovene ved overgangen er derfor individuelle. Vaner, forutsigbarhet og trygghet er viktig for en god tilvenning, og noen barn trenger en lengre tilvenning enn andre. Personalet jobber aktivt for å bli kjent med barna som kommer på sin avdeling for å trygge dem.

Når det er klart hvilken gruppe barna skal begynne på (ca. mai), begynner vi tilvenning til ny avdeling. Personalet som skal ha barna på sin avdeling, gjør en ekstra innsats i å snakke med barna og bli kjent med dem når vi treffes ute og inne. Utover dette har vi to dager i uka, hvor alle fra liten avdeling går over på sin kommende storbarnsavdeling sammen med en kjent voksen fra liten avdeling. Dette foregår i kjernetiden, og de nye barna får være med på tur, måltider og samlinger med sin nye avdeling på stor. Dette gjør vi i 5-6 uker.

Pedagogene på liten avdeling foretar også en overgangssamtale.



# Pedagogisk virksomhet

## Planlegging

Planlegging gir personalet grunnlag for å tenke og handle systematisk i det pedagogiske arbeidet. Barnehagen er forpliktet til å begynne, planlegge, vurdere og dokumentere at det pedagogiske arbeidet er i tråd med barnehageloven og rammeplanen.

## Dokumentasjon

Rammeplanen fastslår at dokumentasjon av det pedagogiske arbeidet inngår som en viktig del av barnehagens arbeid. Dokumentasjon av det pedagogiske arbeidet skal inngå i barnehagens arbeid med å planlegge, vurdere og utvikle den pedagogiske virksomheten.

## Vurdering

Det pedagogiske arbeidet skal beskrives, analyseres og fortolkes ut fra barnehagens planer, barnehageloven og rammeplanen. Pedagogiske evalueringer danner grunnlag for vurdering.

- Vi bruker progresjonsplanene og rammeplanen som verktøy for å sikre at vi har kommet gjennom det vi skal.
- Vi dokumenterer det meste gjennom et digitalt verktøy som heter «MyKid». Her legger vi ut månedsplaner, dagsrapporter og bilder som sier noe om hva vi har gjort innenfor de ulike fagområdene hver måned.
- «MyKid» er også et kommunikasjonsverktøy mellom barnehagen og hjemmet. Felles beskjeder og individuelle beskjeder kan sendes mellom barnehage og hjem. For å få tilgang til «MyKid» må man ha brukernavn og passord.
- Vi evaluerer arbeidet vårt hvert halvår. Dette brukes igjen som utgangspunkt for videre planlegging.
- Årlig deles det ut brukerundersøkelse til alle foresatte. Resultatet av denne er viktig for oss, da den er med på å veilede oss på hvordan vi bør jobbe videre. Det holdes også en undersøkelse blant personalet hvert halvår for å kartlegge det psykososiale arbeidsmiljøet slik at vi alltid kan strebe etter å øke trivsel og arbeidsvilkår ytterligere.
- På stor avdeling gjennomfører vi barnesamtaler hvert år, hvor vi snakker med barna om hvordan de trives i barnehagen.



# Arbeidsmåter

Arbeidsmåtene skal ivareta barnas behov for omsorg og lek, fremme læring og dannelse og gi barn mulighet for medvirkning. (Rammeplanen, 2017).

Barnehagen benytter ulike arbeidsmåter for å ivareta enkeltbarn, barnegruppe og lokalmiljø.

**Prosjektarbeid** – tar utgangspunkt i barns initiativ/interesser, deres undring og innspill leder utvikling av innhold og prosess i prosjektet. Dette er en måte hvor barns medvirkning kan ses i praksis i barnehagen.

**Temaarbeid** - styrer og pedagoger utarbeider innhold og prosess i samarbeid med barnehagens øvrige medarbeidere

**Repetisjon** - repetering av kjernestoffet i våre fem fagtema.

**Progresjon** – sikrer en systematisk, helhetlig og kontinuerlig utvikling av barns ferdigheter, kunnskap og læring innenfor alle fagtemaer. Sikrer på den måte progresjon.

**Digital praksis** – bidrar til barnas lek, kreativitet og læring. Digitale verktøy er en naturlig del av barns hverdag. Film, foto og projektor og apper er verktøy som kan inspirere til kreativitet.



## Vi prøver så godt det lar seg gjøre å:

- Ta utgangspunkt i barns erfaringer, interesser, synspunkter og initiativ i barnehagens daglige arbeid og ved valg og gjennomføring av temaer og prosjekter.
- Bygge på kreativitet og lek, og være åpne for improvisasjon og barns medvirkning.
- Veksle mellom spontane og planlagte aktiviteter.
- Stimulerer barns undring og evne til å stille spørsmål, søke opplevelser, ta initiativ og mestre nye ting.
- Gi barna varierte inntrykk og mulighet til å uttrykke seg på forskjellige måter.
- Arbeide tverrfaglig og helhetlig og se de ulike delene i rammeplanen i sammenheng.
- Inkludere nærmiljø og lokale forhold ved planlegging og gjennomføring av aktiviteter.
- Jevnlig vurdere om valg av arbeidsmåter bidrar til å realisere rammeplanen. Når vi jobber med tema- og prosjektarbeid tar vi utgangspunkt i hva barna er interessert i, samtidig som de voksne tilfører nye ting for å dra arbeidet videre.
- Pedagogene har i samarbeid med øvrig personal ansvar for at alle fagområder skal bli en naturlig del av prosjektet/temaet.

# Tilrettelegging

## Tilrettelegging av det allmennpedagogiske tilbudet for barn som trenger ekstra støtte

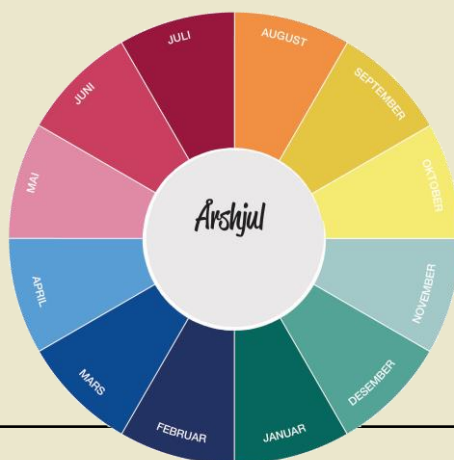
Barnehagen skal sørge for at barn som trenger ekstra støtte tidlig får den sosiale, pedagogiske og/eller fysiske tilretteleggingen som er nødvendig for å gi barnet et inkluderende og likeverdig tilbud. Tilretteleggingen skal vurderes underveis og justeres i tråd med barnets behov og utvikling.

Barnehagens viktigste sosialiseringsarena er leken. Tilrettelegging og tidlig innsats kan innebære at personalet arbeider særlig målrettet og systematisk - over kortere eller lengre periode- med å inkludere barnet i meningsfulle fellesskap.

Barnehagen har mange samarbeidspartnere. Det er blant annet Pedagogisk psykologisk tjeneste (PPT), helsestasjon, barnevern, skole og universitet. Barnehagen har en lovpålagt opplysningsplikt til barnevernet som gjelder forhold de blir kjent med der barns helse og utvikling står i fare. Foreldre vil alltid bli informert og involvert i saker som gjelder deres barn. Unntaksvis gjelder dette barnehagens meldeplikt til barnevernet dersom sakens karakter tilsier at ikke foresatte skal informeres først. Helsetjenester som omhandler barn er nå samlokalisert i Familiens hus som er etablert på tre steder i Kristiansand. På Familiens hus treffer du helsesykepleier, familieterapeut, jordmor, fysioterapeuter, barnevernsarbeidere og skolehelsetjenesten. Også barnehagen henter hjelp her når det er behov.



# Årshjul



Måned	Aktivitet
August	Tilvenning
September	Brannvernsuke 38 Barnas maratondag 13. september Planleggingsdag 19 og 20 september
Oktober	Mangfoldsuke inkludert FN-café uke 43 Planleggingsdag 18. oktober Halloween 31. oktober
November	Barnas forskerdag 11. november
Desember	Fellessamlinger om juleevangeliet Gudstjeneste i Søm kirke
Januar	Planleggingsdag 6. januar Barnas hjertedag 15. januar Vinteraktivetsdag 27. januar
Februar	Samefolkets dag 6. februar Karneval 10. Februar
Mars	Rockesokk 21. mars Eid-ul-fitr 28. mars
April	Fellessamling påske 11. April Påskegudstjenese i Søm kirke
Mai	Verdens aktivetsdag 9. mai 17 mai feiring i barnehagen 16. mai Planleggingsdag 30. mai
Juni	Barnas miljødag 5. juni Sommerfest for foreldre og søsken 3. juni
Juli	Sommerstengt uke 28, 29 og 30



# Bakgrunnsdokumenter

## Lover og forskrifter

[Lov om barnehager \(Barnehageloven, 2021\)](#)

[Rammeplan for barnehagens innhold og oppgaver \(2017\)](#)

[FNs konvensjon om barnets rettigheter \(Barnekonvensjonen\)](#)

## Læringsverkstedets dokumenter

Verdiplattformen

Veilederen «Vår pedagogikk»

[Handlingsplan mot mobbing](#)

Veilederen "Et godt måltid-mer enn bare mat"

## Veileder fra Kunnskapsdepartementet

[Veileder Fra eldst til yngst Kunnskapsdepartementet 2008](#)

## Stortingsmeldinger

[Meld. St. 6 \(2019–2020\) Tett på – tidlig innsats og inkluderende fellesskap i barnehage, skole og SFO](#)

## Lenker til veiledere fra Utdanningsdirektoratet

[Håndtering av kriser og sorg i barnehagen \(2014\)](#)

[Språk i barnehagen- mye mer enn bare prat \(2013\)](#)

[Barns trivsel-voksnes ansvar, veileder om forebyggende arbeid mot mobbing i barnehagen \(2012\)](#)

## Lenker til aktuelle hjemmesider

[Læringsverkstedet](#)

[Regjeringen/Kunnskapsdepartementet/Barnehage](#)

[Utdanningsdirektoratet/Barnehage](#)

[PBL-Private barnehagers landsforbund](#)