

Læringsverkstedet Mathopen Barnehage



Årsplan
2024-2026

Innholdsfortegnelse

side 03 - Velkommen til Læringsverkstedet

side 04 - Om barnehagen

side 05 - Barnehagens verdigrunnlag

side 06 - Vår pedagogikk

side 07 - Det pedagogiske treet

side 08 - Hjertekultur

side 09 - Gylne Hverdagsøyeblikk

side 10 - Fokusområder

side 11 - Lekende læring, samspill og mestring

side 12 – Våre læringsvenner og fagområdene

side 14 - Et godt måltid

side 16 - Konsept

side 17 - Barns medvirkning

side 19 - Foreldresamarbeid

side 20 - Overganger

side 21 - Pedagogisk virksomhet

side 22 - Arbeidsmåter

side 23 - Tilrettelegging

side 24 - Årshjul

side 25 - Bakgrunnsdokumenter

Velkommen til Læringsverkstedet

Læringsverkstedet er en privat barnehagekjede som eier og driver barnehager i store deler av Norge. I våre barnehager får barn et godt grunnlag for livslang læring – i kunnskap, vennskap, trygghet og glede. Leken og lekens egenverdi er sentralt i arbeidet med å skape en god barndom for alle barn. Vårt pedagogiske arbeid med barna bygger på lekende læring, samspill og mestring.

For mer informasjon om Læringsverkstedet og våre barnehager se vår hjemmeside:
<https://laringsverkstedet.no>

Vi ser frem til et nytt og spennende år med fokus på lekende læring, samspill og mestring. I Læringsverkstedets barnehager arbeider vi for at alle barn skal få et best mulig grunnlag for videre utvikling, læring og et godt liv. Vi ønsker at hvert enkelt barn skal kjenne seg betydningsfulle i fellesskapet, og at de skal vokse i kunnskap og mestring, i trygghet og empati. Barna er verdens framtid. Vår visjon peker framover og viser vei for alt av arbeid i Læringsverkstedet:

Våre verdier:

Leken og ambisjøs

Vi byr på oss selv og har det moro.
Samtidig har vi klare mål og kraft til å nå dem.

Vår visjon

Vi får verdens viktigste verdier til å vokse!

Våre verdier:

Raus og tydelig

Vi har takhøyde og frihet samtidig som vi har rammer og retningslinjer som gjør det trygt å være raus i møte med barn og foreldre



Læringsverkstedet Mathopen Barnehage

Læringsverkstedet, Mathopen Barnehage, er en nærmiljøbarnehage i Mathopen som ble startet i 1969 av Mathopen Husmorlag.

Barnehagen ble en del av Læringsverkstedet i 2021.

Ved tildeling av barnehageplass prioriterer vi barn som tilhører Mathopen skolekrets.

Dette bidrar til at vi har svært stabile barnegrupper som går i barnehagen fram til de sammen begynner på skolen. Ved skolestart begynner da mesteparten av barna på Mathopen skole, og vi har et godt og tett samarbeid med skolen.

I vår barnehage er det plass til om lag 68 barn, disse er fordelt på fire avdelinger.

På Litago er det barn i alderen 0-3 år, og Lambi er det barn i alderen 0-4 år.

Mens det på Lurvelegg og Lurifaks er barn i alderen 3-6 år.

Selv om Læringsverkstedet, Mathopen Barnehage, er blitt en del av Læringsverkstedet er vi en godt etablert nærmiljøbarnehage med stor lokal frihet. Barnehagen ligger flott plassert med stort uteområde og har nærhet til Alvøenskogen, Mathopen Skole, Bekkavika og "Stemmemyren". Vi bruker nærmiljøet mye, både sommer og vinter.



Barnehagens verdigrunnlag

Barnehagens samfunnsmandat

Barnehagen skal gi barn under opplæringspliktig alder gode utviklings- og aktivitetsmuligheter i nær forståelse og samarbeid med barnas hjem (Barnehageloven 2021, § 1, Formål). Barnehagens samfunnsmandat er, i samarbeid og forståelse med hjemmet, å ivareta barnas behov for omsorg og lek og fremme læring og danning som grunnlag for allsidig utvikling. Lek, omsorg, læring og danning skal ses i sammenheng. Barnehagen skal møte barna med tillit og respekt, og anerkjenne barndommens egenverdi. Den skal bidra til trivsel og glede i lek og læring, og være et utfordrende og trygt sted for fellesskap og vennskap. Barnehagen skal fremme demokrati og likestilling og motarbeide alle former for diskriminering.

Barnehagen bidrar til å danne et godt grunnlag for livslang læring og aktiv deltagelse for barna i et demokratisk samfunn. Å møte individets behov for omsorg, trygghet, tilhørighet og anerkjennelse og å sikre at barna får ta del i, og medvirke i fellesskap. Dette er viktige verdier som skal gjenspeiles i barnehagen. Ifølge rammeplanen skal barnehagens verdigrunnlag formidles, praktiseres og oppleves gjennomgående i barnehagens pedagogiske arbeid.

Disse er:

- Demokrati
- Mangfold og gjensidig respekt
- Likestilling og likeverd
- Bærekraftig utvikling
- Livsmestring og helse

Formål med barnehagens årsplan:

- Barnehagen skal være en pedagogisk virksomhet som skal planlegges og vurderes.
- Barnehagens pedagogiske arbeid skal være begrunnet i barnehageloven og rammeplanen.
- Rammeplanen påpeker at årsplanen er et arbeidsredskap for personalet som skal dokumentere barnehagens valg og begrunnelser.
- Med utgangspunkt i rammeplanen skal barnehagens samarbeidsutvalg fastsette en årsplan for den pedagogiske virksomheten.

Årsplanens funksjon:

Årsplanen skal synliggjøre hvordan barnehagen omsetter barnehagelov i praksis, og arbeider målrettet for å sikre det pedagogiske arbeidet. Ifølge rammeplanen har planlegging av barnehagens innhold og pedagogiske arbeid flere funksjoner:

- Personalet får grunnlag til å tenke og handle systematisk i det pedagogiske arbeidet.
- Det gir kontinuitet og progresjon for enkeltbarn og barnegruppen.
- Synliggjør barnehagens fortolkning og realisering av rammeplanen.
- Gir utgangspunkt for refleksjon og utvikling av virksomheten.

Barnehagens årsplan er også et viktig dokument for eier og myndighetenes oppfølging og tilsyn med barnehagen.

Vår Pedagogikk

Læringsverkstedets pedagogikk er vår fortolkning av innholdet i rammeplanen og ivaretar rammeplanens føringer. Den norske barnehagetradisjonen bygger på et helhetlig læringssyn. Med **Hjertekultur og Lekende læring, samspill og mestring**, ivaretar vi barnehagens samfunnsmandat (Lov om barnehager, 2021) og rammeplanens føringer for barnehagens innhold og oppgaver.

Hvert barn er et unikt og verdifullt menneske som skal møtes med respekt og anerkjennelse. Omsorg og lek, læring og danning er svært viktige elementer i grunnlaget for Læringsverkstedets pedagogikk. Modellen «Globusen» symboliserer at «Den gode barndom» inneholder omsorg og lek, læring og danning.

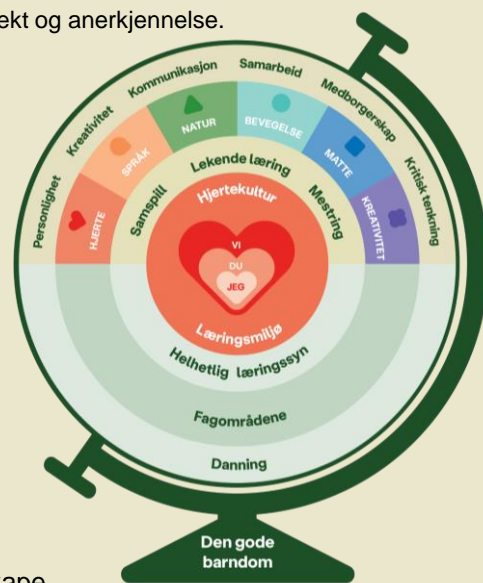
Med lekende læring, samspill og mestring skal vi gi barna grunnlag til å utvikle seg, og bli den beste utgaven av seg selv.

Omsorg er en forutsetning for barnas trivsel og trygghet, og for utviklingen av empati og nestekjærlighet. Vi voksne jobber aktivt med å legge til rette for omsorgsfulle relasjoner mellom barn-barn og barn- voksne. Vi ønsker at de voksne i vår barnehage er aktive voksne, som er anerkjennende, omsorgsfulle, begeistringssmittere og støttene. Kvaliteten på samspillet mellom barn og voksne er avgjørende for barns utvikling. Voksenrollen medvirker i stor grad til å skape et positivt klima og bidra til utvikling og læring. Vi vektlegger å skape et godt lekemiljø hvor barn og voksne daglig opplever humor, spenning og glede gjennom lek.

Leken er en viktig arena for barnas utvikling og læring. I lek dannes vennskap og i samhandling legges grunnlaget for utvikling av sosial kompetanse. Barna lærer gjennom alt de gjør og gjennom leken øver de seg på å beherske omgivelsene. Leken omfatter hele følelsesperspektivet og gir barna mulighet til å bearbeide følelsene sine i trygge omgivelser. I vår barnehage skal vi være bevisst på å anerkjenne lekens egenverdi, skape et lekemiljø som er inkluderende og gi barna erfaring av å tilhøre et fellesskap. Vi skal skape et inspirerende og variert lekemiljø der barnas kreativitet og fantasi stimuleres. Vi voksne har respekt for barnas lek og er gode rollemodeller. Vi gir barna tid og rom for lek, der leken ikke avbrytes unødvendig. Vi voksne skal hjelpe barna inn i leken og veilede dersom uheldig samspill oppstår. De voksnes hovedansvar er å sørge for et trygt og godt leke og læringsmiljø der barna blir sett, ivaretatt og opplever omsorg, og ikke mobbing og utestengelse. Barna skal få undre seg, stille spørsmål, søke opplevelser og gjøre egne erfaringer. Leken skal vies stor plass i vårt pedagogiske arbeid.

Barnehagen skal ha en **lekende tilnærming til læring**. Barn liker å lære, så lenge det skjer på deres premisser. Vi vektlegger at barna skal få lære gjennom opplevelser og erfaringer, og at de får brukt sansene og hele kroppen i sin læringsprosess. Vi ønsker å engasjere barna i et stimulerende læringsmiljø. Vi voksne deltar aktivt og undrer oss sammen med barna. Vi støtter opp under barnas lyst til å leke, utforske, lære og mestre. Barn erfarer og lærer i alt de gjør av lek og aktiviteter, både egeninitiert og planlagte voksenstyrte aktiviteter. I vår barnehage legger vi vekt på at barna skal få bruke hele seg og oppleve gleden ved mestring. Vi lytter til og ser barna når vi gir rom både for frilek og styrte aktiviteter. Vi ser sammenhengen mellom lek og læring og ivaretar barnas progresjon og utvikling.

Danning er for hvert menneske en livslang prosess som handler om å utvikle evne til å reflektere over egne handlinger og væremåter. Gjennom danning legges grunnlaget for allsidig utvikling. Barna skal oppleve at de er del av fellesskapet, og erfare at egne og andres bidrag oppleves som positivt. Barna skal utvikle trygghet på seg selv og egen identitet, samt møte et fellesskap hvor alle får ytret sine meninger og synspunkter. I vår barnehagen skal de voksne legge merke til, anerkjenne og følge opp barnas perspektiver og handlinger, og vi skal gi mulighet og støtte til selvstendig tenkning og problemløsning.

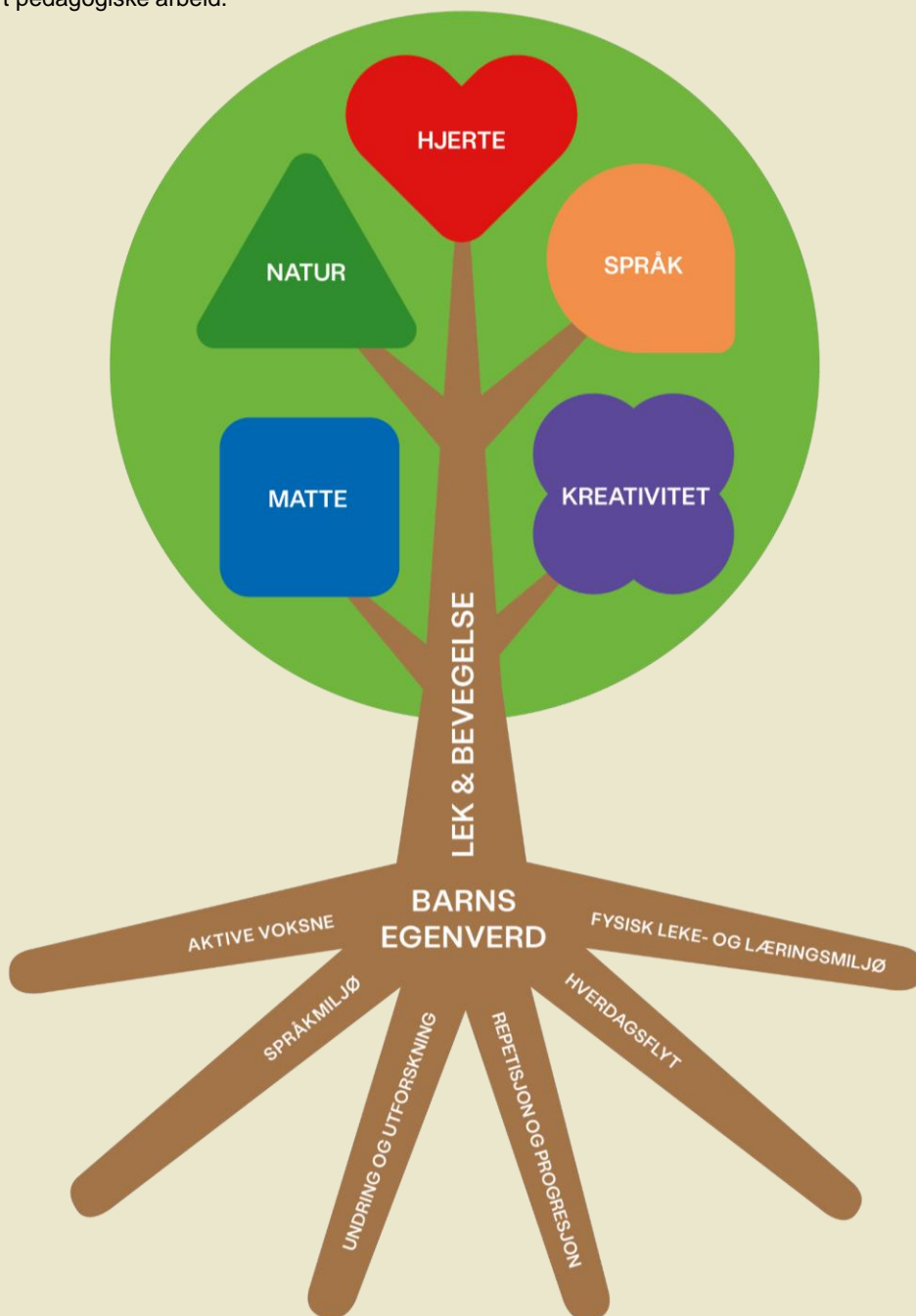


Det pedagogiske treet

Vår modell, "Det pedagogiske treet", sier noe om innholdet i barnehagen. Den gir en ramme for det pedagogiske arbeidet, samtidig som den konkretiserer og beskriver viktige sammenhenger mellom barns trivsel, utvikling og læring.

Barns egenverd er kjernen i vår pedagogikk og står sentralt i alt vårt arbeid. Hvert enkelt barn er kompetent og har iboende ressurser som skal få komme til uttrykk og utvikles i barnehagen. Barns egen nysgjerrighet og undring legger grunnlaget for livslang læring. Barn skal støttes og oppmuntres til å uttrykke seg, bli synlig og ha rom for medvirkning. Hvert enkelt barn skal oppleve å bli sett, hørt og forstått av anerkjennende, tydelige og ansvarsfulle voksne.

Med **lekende læring, samspill og mestring** skal vi gi barna grunnlag til å utvikle seg, og bli den beste utgaven av seg selv. Et av barndommens særpreg er samspill i lek, der initiativ, fantasi og engasjement vil kunne finne sted. Barn skal få undre seg, stille spørsmål, søke opplevelser og gjøre egne erfaringer. Leken skal vies stor plass i vårt pedagogiske arbeid.



Hjertekultur

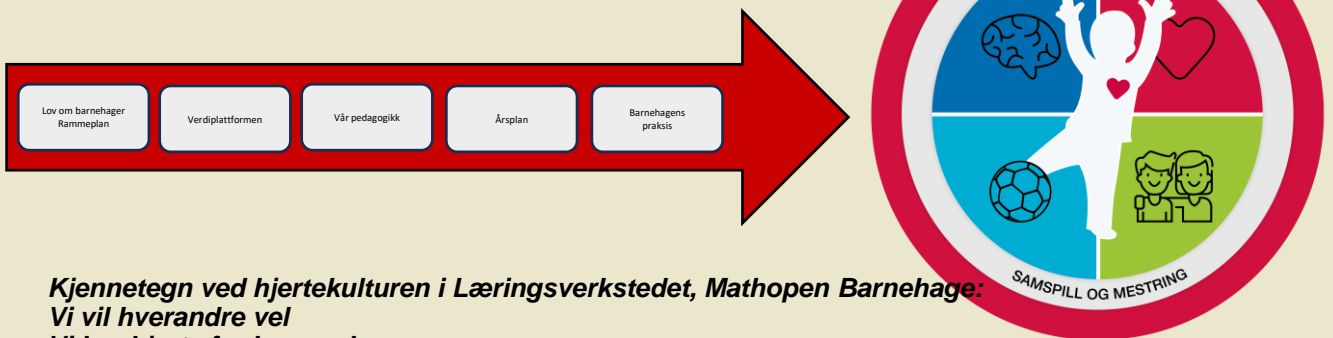
Vår hjertekultur skal være en rød tråd i arbeidet:

Hjertekulturen i Læringsverkstedet utgjør en viktig del av læringsmiljøet som hvert enkelt barn møter i barnehagen. Utvikling, lek, læring og trivsel kommer som et resultat av godt læringsmiljø i barnehagen.

Målet med hjertekulturen er å skape en varm og inkluderende barnehage, der alle barna får gode muligheter til å utvikle seg sosialt, gjennom lek og samspill. Innenfor en slik kultur ser vi at barna kan utvikle tillit til seg selv og andre. Barna skal få oppleve å føle seg verdifulle gjennom å bli sett, forstått, respektert og få hjelp og støtte til det de har behov for.

«Hjertekultur» kan defineres som; «en atmosfære der alle blir inkludert, og har omsorg for hverandre».

I Læringsverkstedet sine barnehager skal hensynet til barnets beste alltid komme først, og som ansatt i Læringsverkstedet skal vi alltid ha barnet i fokus.



Kjennetegn ved hjertekulturen i Læringsverkstedet, Mathopen Barnehage:

Vi vil hverandre vel

Vi har hjerte for hverandre

Vi smitter hverandre med raushet

Vi skaper inkluderende fellesskap og forebygger utestengelse og mobbing

Arbeidet med hjertekultur vil bidra til å oppfylle kravet i Lov om barnehagen (2021) § 3, Barns rett til medvirkning og hensynet til barnets beste samt Lov om barnehager (2021) Kapittel VIII Psykososialt barnehagemiljø. Arbeidet med å skape hjertekultur er forebyggende arbeid mot mobbing og utestengelse.

Hjertekulturen i Læringsverkstedet utgjør en viktig del av læringsmiljøet som hvert enkelt barn møter i barnehagen. Utvikling, trivsel, lek og læring kommer som et resultat av et godt læringsmiljø i barnehagen. Vi kan definere hjertekultur som "en atmosfære der alle blir inkludert, og har omsorg for hverandre".

Målet med hjertekulturen er å skape en varm og inkluderende barnehagehverdag, der alle barna får gode muligheter til å utvikle seg sosialt gjennom lek og samspill. Innenfor en slik kultur ser vi at barna kan utvikle tillit til seg selv og andre. Barna skal få oppleve å føle seg verdifulle gjennom å bli sett, forstått, respektert, få hjelp og støtte til det de har behov for. I møte med andre smiler vi, sier "Hei" og "God morgen", viser interesse og nysgjerrighet både i møte med barn og voksne, og hvor vi ønsker en god dialog. I forbindelse med et godt foreldresamarbeid, vet vi at kommunikasjon og tillit er to viktige forutsetninger.

Ved å utveksle informasjon om barnets situasjon hjemme og i barnehagen, får begge parter en bedre forståelse og større innsikt i barnets helhetlige liv.

For at barna skal oppleve en trygg start i barnehagen, er det grunnleggende at vi voksne viser interesse for barna og skaper gode omsorgsrelasjoner mellom barn-barn og barn-voksne. Omsorg er en viktig forutsetning for at barna skal å oppleve trygghet, trivsel, empati og nestekjærlighet. I Læringsverkstedet Mathopen barnehage er vi opptatt av å aktivt legge til rette for omsorgsfulle relasjoner mellom barna og personalet. Vi har fokus på voksenrollen og hvordan vårt samspill med barna er. Det skal oppleves trygt og godt i vår barnehage. Vi har fokus på hvordan vi lærer barna å løse konflikter, vi hjelper hverandre, deler og øver på andre prososiale ferdigheter. Vi bruker Hjerteprogrammet og hjertesamlinger som arbeidsmetode. Disse arbeidsmetodene skal være med på å sikre at vi jobber målrettet og være forebyggende tiltak for utestengelse, mobbing og krenkelse. (Lov om barnehage kapittel 8, paragraf 41-43).

Hjerteprogrammet jobber systematisk med sosial og emosjonell læring. Det tar utgangspunkt i små hverdagshistorier sammen med Mads og Milla. I disse historiene får barna møte konkrete rammer og målsetninger, som de kan knytte opplevelser og erfaringer til. Hvert barn skal få opplevelsen av å være i sentrum, og bli sett og hørt. Vi ønsker at hele vår atmosfære skal være preget av at "vi har hjerte for deg". Hjertesamlinger skal være en fin stund for barn og voksne. Vi jobber med sosial kompetanse i samlingene, som er tilrettelagt for barnas alder og modenhet. Vi ønsker å motvirke mobbeadferd ved at barna blir tryggere på seg selv og opplever mestring, samt at vi gir barna noe å strekke seg etter.

Hos oss har vi fokus på å bidra til at barn knytter vennskapsbånd i et trygt miljø. Vi jobber med holdninger, barna skal tilegne seg ferdigheter samt lære om seg selv og andre. Vi vektlegger viktigheten av å utvikle sosial kompetanse og god samhandling. I vår barnehage skal hjertekultur gjenspeiles hos oss voksne, i vårt daglige arbeid med barna, i møte med foresatte, kollegaer og andre som besøker oss.

Gylne hverdagsøyeblikk

Gylne hverdagsøyeblikk er stunder som har særlig betydning for relasjoner og samspill. Gylne hverdagsøyeblikk har betydning for kvaliteten i barnehagen. Måten vi praktiserer gylne hverdagsøyeblikk på er en del av vår hjertekultur.

Våre Gylne hverdagsøyeblikk er de viktigste øyeblikkene som skjer i barnehagehverdagen.

Øyeblikkene er møtepunkter mellom foreldre eller barn og barnehagen, som har betydning for barnas trivsel og utvikling. Med bevisst praktisering av hjertekultur i disse møtene, kvalitetssikres hverdagsøyeblikkene. Vi ønsker at disse møtene skal sette betydningsfulle spor hos barn og foreldre, og at alle barn skal oppleve at vi er glade for at akkurat hen går i vår barnehage.



Vi har som mål å skape Gylne Hverdagsøyeblikk allerede før barnet har startet i barnehagen vår. Det er viktig for oss å være synlig i nærmiljøet vårt. Vi blir godt kjent i nærmiljøet vårt og vi bygger gode relasjoner til naboer og til Mathopen Skole. Vi bruker også tid på å dele fra små og store hverdagsøyeblikk på både Instagram og Facebook slik at vi blir oppdaget av foreldre der ute! Det er viktig for oss å ta vare på omdømmet vårt, og vi anser både naboer, ansatte og foreldre som gode omdømmebyggere og ambassadører for vår barnehage.

Magiske leke- og læringsmiljø:

Gjennom å tilrettelegge for et magisk leke- og læringsmiljø hvor vi også bruker «rommet» aktivt som den 3. pedagog både ute og inne, blir varierte og dynamiske leketema og møteplasser skapt. Vi har interaktive samlinger og smågrupper hvor lekende læring, samspill og mestring står i fokus og skal prege aktivitetene. Vi er engasjerte og anerkjennende voksne som er tett på og som deler barnas nysgjerrighet for omgivelsene. Gjennom å utforske og undre oss sammen med dem skapes et godt grunnlag for læring, utvikling og trivsel hos barna.

En varm velkomst!

Alle barn og foreldre skal få en trygg og god start her i barnehagen. Dere skal bli møtt av et personale som er trygg i sin rolle og som viser en genuin interesse til å bli kjent med akkurat dere og deres barn. Alle barn er ulike og vi tilrettelegger tilvenningen til det beste for deres barns behov. I tilvenningsperioden har vi fokus på omsorg, trygghet og tilknytning.

Den gode utviklingssamtalen:

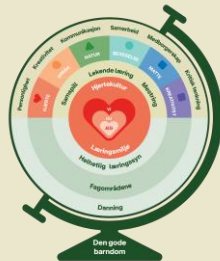
I rammeplanen står det at: Samarbeidet mellom hjemmet og barnehagen skal alltid ha barnets beste som mål. Foreldrene og barnehagens personalet har et felles ansvar for barnets trivsel og utvikling». Se punktet om foreldresamarbeid.

Gjennom tett foreldresamarbeid styrkes barnets trivsel, utvikling og læring. Ved å tilby utviklingssamtaler 1-2 ganger per barnehageår ønsker vi blant annet at foreldrene skal oppleve seg både sett og hørt slik at vi kan tilrettelegge barnehagehverdagen best mulig for akkurat deres barn.

Læringsverkstedets fokusområder

Læringsverkstedets felles fokusområder er:

- **Hjertekultur**
- **Barns utvikling**
- **Danning**

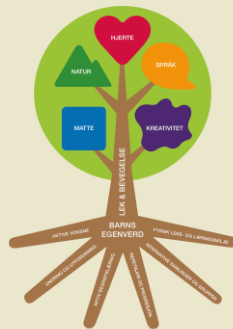
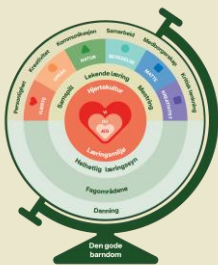


For å få til dette er vi avhengig av **Pedagogisk ledelse**

Barns trivsel er de voksnes ansvar, og gode relasjoner er avgjørende i dette samspillet. Vi har tro på at gode relasjoner, som en rød tråd i alt vi gjør, hever kvaliteten i barnehagen. Gode relasjoner bidrar til å skape et inkluderende og godt psykososialt leke- og læringsmiljø.

Positive relasjoner fremmer trivsel, læring og utvikling. Gjennom relasjoner evner vi å skape en trygg tilknytning, og vi støtter utforskning. Barna skal oppleve varme og omsorgsfulle voksne som inviterer til godt samspill. Hjertekulturen vår bidrar til å legge til rette for barns utvikling, både som enkeltindivider og som viktige medlemmer av fellesskapet. Som en naturlig del av vårt arbeid, kjenner vi til og bruker tilknytningsteorier og anerkjennende kommunikasjon som en del av relasjonskompetansen.

Kvaliteten på relasjonene og samhandling mellom ansatte og barn er særlig viktig for barns trygghet og utvikling. Gjennom gode relasjoner utvikles positive sosiale ferdigheter, empati og vennskap. Dette legger et godt grunnlag for å utvikle barnas egenverd.



Relasjonskompetansen i Læringsverkstedet, Mathopen Barnehage: Samspillet mellom barn og voksen må være preget av gjensidighet sånn at barnets bidrag og den voksnes bidrag er likeverdige. Vi skal vite hva barnet liker, og hva det er opptatt av. Vi skal anerkjenne og støtte barnets følelser, opplevelser og valg. Vi må evne å skape innlevelse og aksept, og være lydhøre og følsomme for barnas egne innspill. En omsorgsfull relasjon er preget av nærhet, lydhørhet, innlevelse og vilje til samspill. Vi er opptatt av at alle skal føle seg inkludert i barnehagens fellesskap. Vi har blant annet lekegrupper, samtaler med enkeltbarn og hjertesamlinger. Gode relasjoner til de voksne i barnehagen er viktig for barnas utvikling og trivsel. Det er viktig å anerkjenne, trygge, støtte og veilede hvert enkelt barn ut fra deres forutsetninger. På denne måten jobber vi aktivt med å fremme at alle barn skal oppleve et inkluderende leke- og læringsmiljø. I barnehagen ønsker vi en kultur preget av raushet og varme, der hvert enkelt barn har en betydning for fellesskapet. På den måten styrker vi barns egenverd, noe som er selve kjernen i Læringsverkstedets filosofi. Som et arbeidsverktøy for å tilrettelegge for gode relasjoner, deltar personalet på en kompetansehevingsløype i regi av «Tett på Bergen kommune «Se barnehagebarnet innenfra».

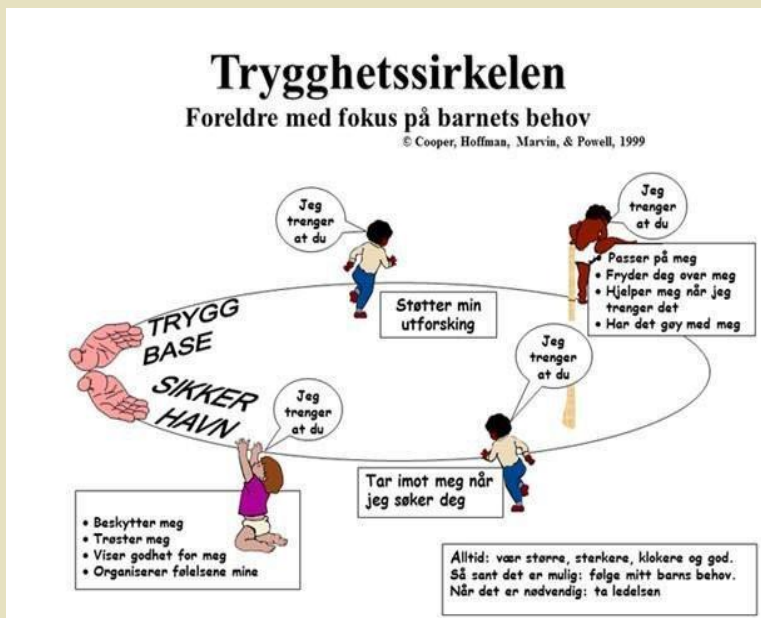


Som et arbeidsverktøy for å tilrettelegge for gode relasjoner, deltar personalet på en kompetansehevingsløype i regi av «Tett på», Bergen kommune «Se barnehagebarnet innenfra». Se barnehagebarnet innenfra bygger på metoden Circle of security der den voksne er den trygge og sikre havnen for barnet.

Trygghetssirkelen er et begrep som brukes i barnehagesammenheng for å beskrive en modell for trygg tilknytning og relasjon mellom voksne og barn. I illustrasjonen over kan vi se at sirkelen består av to deler.

Utforskningsdelen: Barnet trenger å føle seg trygg nok til å bevege seg bort fra omsorgspersonen for å oppdage, leke og lære. Når barnet føler seg trygg, våger det å utforske omgivelsene sine.

Trygghet og trøst-delen: Denne delen av sirkelen viser til barnets behov for å kunne vende tilbake til omsorgspersonen for trøst, trygghet og beskyttelse når de føler seg utrygge, redde eller overveldet. Sirkelen visualiserer også den voksnes rolle, som handler om å både støtte barnets utforskning (være en trygg base) og være tilgjengelig for å gi trøst og trygghet (være en sikker havn) når barnet trenger det.



For å oppnå dette, må vi være bevisst på hvordan vi kan støtte barns emosjonelle behov og tilknytning i de hverdagslige handlingene. I møte med barna skal vi være positive, lystbetont og smile. Vi sier «hei», «god morgen» «kjekt og se deg» når vi møter andre barn, voksne og kollegaer. Vi spør om hjelp, og hjelper gjerne så godt som vi kan! Er det noen som har det vondt eller er lei seg, trøster vi dem og hjelper de opp igjen på beina. I hverdagen skaper vi positive interaksjoner, som resulterer i trygge og gode relasjoner.

For barnehageåret 2023-2025 er satsningsområdet i vårt i Læringsverkstedet Mathopen Barnehage språk og kommunikasjon. Hovedmålet med satsningsområdet er at barna gjennom arbeid med språk, tekst og kommunikasjon skal;

- få erfaring og uttrykke følelser, tanker og meninger, samt varierte erfaringer hvor de skal få oppleve at deres verbale og non-verbale ytringer blir tatt på alvor.
- lære å bruke språk til å skape relasjoner, delta i lek og som redskap til å løse konflikter.
- få videreutviklet begrepsforståelsen og bruke et variert ordforråd.
- leke, improvisere og eksperimentere med rim, rytme, lyder og ord.
- få bli kjent med ulike skrifts språkuttrykk, som lekeskrift, tegning og bokstaver samt gjennom lese- og skriveaktiviteter.

Førskolebarna (solsikkene) vil bruke aktivitetsheftet ved navn "Trampoline". Der vil de jobbe med temaer som meg og deg, mønstre, former, måling, tall, plassering, sortering, stavelser, rim, symboler og bokstaver. Det utarbeides også en egen progresjonsplan for solsikkene.

I barnehagen skal barna møte ulike språk, språkformer og dialekter gjennom rim, regler og sanger, litteratur og tekster fra samtid og fortid. Barnehagen skal bidra til at barna leker med språk, symboler og tekst og stimulerer til språklig nysgjerrighet, bevissthet og utvikling. (Rammeplan, 2017). Vi voksne jobber ut fra barnas alder, modningsnivå og forutsetninger. Vi fanger opp barnas interesser og hvor deres oppmerksomhet er i her-og-nå situasjoner, og benytter oss av dette i vårt pedagogiske arbeid sammen med barna. På denne måten sikrer vi at alle opplever mestring, glede og et variert språkmiljø. Barnehagen skal være en inkluderende arena, hvor alle barn skal få delta i både formelle og uformelle språk stimulerende aktiviteter.

Vi vil jobbe med satsningsområdet på ulike måter både gjennom temaarbeid og prosjekter. Barna vil møte et mangfold av eventyr, fortellinger, sanger og uttrykksformer. De skal oppleve spenning og glede ved høytlesning og fortellinger. Gjennom språket har barna mulighet til å påvirke sine omgivelser og være en del av fellesskapet. Vi voksne er derfor lydhøre for barnas innspill og ønsker, og vi prøver/tolke å forstå det de vil formidle. Barna trenger språk for å kunne delta aktivt i lek, ha et godt samspill med andre og danne vennskap.

I Læringsverkstedet, Mathopen Barnehage, jobber vi etter en progresjonsplan som sikrer at vi jobber systematisk, variert og tverrfaglig med satsningsområdet. Den tilrettelegger for progresjon gjennom variert pedagogisk innhold, arbeidsmetoder, materiell og lek. Den vektlegger at hvert barn skal få utfordringer og oppleve mestring tilpasset sine erfaringer, interesser, kunnskap og ferdigheter. (Progresjonsplan Språk)



Lek

Et av barndommens særpreg er samspill i lek, der initiativ, fantasi og engasjement vil kunne finne sted. Barn skal få undre seg og stille spørsmål, søke opplevelser og gjøre erfaringer på egne læringsarenaer. Barnehagen skal gi rom for barns ulike perspektiver og opplevelsesverdener.

Leken skal ha en sentral plass i barnehagen og lekens egenverdi skal anerkjennes. Barnehagen skal gi gode vilkår for lek, vennskap og barnas egen kultur. Leken skal være en arena for barns utvikling og læring, og for sosial og språklig samhandling. Barnehagen skal inspirere til og gi rom for ulike typer lek både ute og inne. Barnehagen skal bidra til at alle barn kan oppleve glede, humor, spenning og engasjement gjennom lek - alene og sammen med andre.

Barn leker for lekens egen del. Leken er derfor den viktigste aktiviteten i barnehager, og er selve grunnstammen i alle aktiviteter og i vårt pedagogiske konsept. Lek og læring henger tett sammen, siden barn søker mening i alt de gjør og uttrykker seg gjennom lek. Alle barn skal inkluderes i lek.

For barn er leken selve "livet". Lek og lekende læring er barnas måte å møte og utforske verden på. Leken er viktig for barns utvikling og læring. Den er blant annet med på å utvikle barnas sosiale kompetanse og emosjonelle ferdigheter, deres kreativitet og fantasi.

Gjennom leken dannes vennskap, og de får trening og erfaring i konfliktløsninger hvor de både må forhandle og inngå kompromisser. Barna vil i leken, ta med seg ulike erfaringer og impulser som de vil teste og prøve ut i lek med andre. Gjennom leken utvikler barna språk, får trent på sosiale ferdigheter, empati og egen selvfølelse.

Vi ønsker å skape ro og gir rom for variert og engasjert lek. Dette oppnår vi gjennom å veksle mellom frilek, lekegrupper, organisert lek og lek hvor vi voksne er med på barnas premisser. I leken skal barna oppleve at de er en del av et fellesskap som er med på å styrke egen selvfølelse og gir mestringsglede. Vi legger derfor til rette for at leken skal være en sosial læringsarena for alle barna. Barna erfarer en utvikling i leken ved først å få utforske leken og lekematerialer gjennom en kroppslig tilnærming i toddlerkulturen. Dette er barnekulturen hvor barna gjør sine første erfaringer med parallell lek, enkel turtaking, selvhevdelse og "late som" lek. Etterhvert som barna vokser og modnes blir leken mer avansert. Her videreutvikler de sin lekekompetanse og blir mer aktiv i lek sammen med andre barn og voksne. Barna lærer å tolke lekesignaler i samspill gjennom frilek og rollelek og de begynner å utforske og håndtere utfordringer knyttet til vennskapsbånd, og hvordan inngå kompromisser og komme til enighet. Leken varer over tid og vi i vår barnehage har fokus på at alle skal være med i leken og ingen skal utestenges.

- Vi i Læringsverkstedet Mathopen er opptatt av leken og lekens egenverdi. Leken kommer til uttrykk på ulike måter og er den viktigste aktiviteten gjennom dagen, leken er grunnstammen i all aktivitet vi gjør i barnehagen. Vi er derfor opptatt av at vi i vår barnehage skal:
 - være bevisst på å anerkjenne lekens egenverdi.
 - skape et inkluderende lekemiljø, der alle barn kan delta og få erfare tilhørighet i et fellesskap.
 - legge til rette de fysiske leke- og læringsmiljøene for å skape gode og varierte lekemuligheter, som inspirerer og engasjerer barna.
 - stimulere barnas kreativitet og fantasi gjennom ulike typer lek, både frilek og planlagte leke aktiviteter.
 - ha respekt for barns lek og være gode rollemodeller.
 - gi barna tid og rom for å leke, og unngå unødvendige avbrytelser.
 - hjelpe barna inn i leken, og veilede dersom uheldig samspillmønster oppstår.
 - skape relasjoner mellom barn og voksne som gjør oss til gode lekekamerater.



Et godt måltid

Et godt måltid - mer enn bare mat

Gjennom mat- og måltidsaktiviteter skal barna motiveres til å spise sunn mat og få grunnleggende forståelse for hvordan sunn mat kan bidra til god helse. Rammepplanen (2017).

Læringsverkstedet har utviklet sitt eget matkonsept «Et godt måltid» i samarbeid med Arne Brimi og Ryfylkekokken Frode Selvaag. Samarbeidet med Arne og Frode gir oss kunnskap om nye smaker og matretter, norsk kulturarv, samt den viktige koblingen mellom mat, natur og helse.

Mat er en viktig del av alle kulturer og måltidet gir barn og voksne anledning til å samles i fellesskap rundt bordet. «Et godt måltid» er mer enn mat. Det handler om smak, mattradisjoner og råvarer, men også om matlaging og måltider som pedagogiske aktiviteter som inkluderer og legger til rette for barns medvirkning og deltagelse. I barnehagen er også måltider en viktig arena for arbeid med sosial kompetanse, barns vennskap og forebygging av mobbing. Vi ønsker at barna skal bli glad i mat, våge å teste nye smaker, utvikle nye vaner, oppleve fellesskap, mestring og glede ved å klare selv, samles rundt bordet og dele måltider med andre.



I Læringsverkstedet, Mathopen Barnehage, tar barna med seg egen frokost, mens barnehagen tilbereder og serverer lunsjmåltider hver dag hele uken. Vi serverer melk eller vann til drikke og har fokus på å tilby barna et sunt og næringsfullt måltid.

På ettermiddagen serveres det frukt til barna, samt et knekkebrød for de som er ekstra sulten.

Vi har delt inn lunsjene våre på følgende måte:

Smørelunsj: Barna smører sine egne skiver og kan velge mellom ulike typer pålegg som ost, skinke, leverpostei, pølse etc

Fiskelunsj: Barna smører sine egne skiver og kan velge mellom ulike typer fiskepålegg som kaviar, makrell i tomat, og vi varierer mellom å tilby fiskekaker, fiskepudding, fiskepinner etc

Varm lunsj: Vi vil servere varmmat en til to dager i uken.

Hver mandag serverer vi havregrøt til lunsj. I tillegg varierer vi mellom ulike varmretter som for eksempel supper, lapskaus, fiskegrateng etc.

Vi ønsker at barna skal delta så langt som mulig i matlagingprosessen, der de hjelper med å kutte opp for eksempel grønnsaker og dekke bordet etc. . Vi har fokus på måltidet som helhet og vil legge til rette for at barna får hjelpe med bordekkning, tilbereding og rydding. Vi hjelper og støtter barna til å bli mer selvstendig og mestre selv. Prinsippet er prøve, øve og mestre. Ett godt måltid innebærer også at barn skal bli godt kjent med å delta i matlagingen. Når barna er mindre, vil lukt, smak og utprøving være det som setter størst preg på matlagingen. Etterhvert som barna blir større vil de få delta mer og mer i matlagingen.

Ved bursdagsfeiring i barnehagen får bursdagsbarnet velge mellom yoghurt is eller en smoothie av bær og frukt. Vi serverer ikke kake eller annen søt bakst på bursdagen. Vi ønsker heller ikke at foreldrene skal ta med noe til barnehagen når det feires bursdag.

Læringsverkstedet, Mathopen Barnehage, skal være en arena hvor barn får oppleve matglede og matkultur hver dag!

Barns medvirkning

Barnehagen skal ivareta barnas rett til medvirkning ved å legge til rette for, og oppmuntre til at barna kan få uttrykke sitt syn på barnehagens daglige virksomhet, jmf. Lov om Barnehage §3 , grunnloven §104 og FNs barnekonvensjon artikkel 12 nr.1.

Barn ønsker å påvirke egen hverdag og i Læringsverkstedets barnehager skal alle barn få muligheten til å bli sett, hørt og anerkjent. Vi ser på barna som kompetente og bidrar til at alle barn får mulighet til medvirkning og innflytelse.

Barns egenverd er hvordan hvert barn blir sett som et unikt menneske. Det dreier seg ikke om prestasjon, egenskaper eller status, men at hvert barn har en særegen verdi i seg selv. For å synliggjøre dette må vi gi barna en følelse av å være unike, vi må skape et miljø der vi kontinuerlig bygger opp under barns dannelse der de får være med å medvirke i sin egen hverdag.

Vi har et løfte til hvert barn i Læringsverkstedet: «Jeg har hjerte for deg så du skal bli den beste utgaven av deg selv.» Det krever kompetente, bevisste og tydelige voksne som vet hvordan de får til et godt samspill med det enkelte barn. Når barnet føler seg sett og hørt, tør det «å åpne opp hjertet» sitt. Alle barn er forskjellige, og de uttrykker seg på ulike måter. Det er nødvendig av vi som voksne tydelig viser at vi ser og lytter til barnet. Vi skal ivareta barnets perspektiv og rettigheter. Barn vil oppleve medvirkning i kommunikasjon gjennom de voksnes anerkjennelse og signaler om at deres synspunkter er viktige.

Barn ønsker å påvirke sin egen hverdag, og i våre barnehager skal alle barn få mulighet til å bli sett, hørt og anerkjent. Barna møter voksne som har tiltro til deres kompetanse, og opplever de har en viktig plass i fellesskapet. Vi ser på barna som kompetente, og bidrar til at alle barn får muligheter til medvirkning og innflytelse. Med denne innstillingen legger vi til grunn at barn har lyst til å lære, og er nysgjerrige av natur. Nærværende og påloggede, voksne som viser respekt for det barna formidler og er opptatt av, er essensielt. På den måten skaper vi gode opplevelser i hverdagen, der barn leker fordi de trives. Gjennom hverdagssituasjoner får barna mulighet til å bruke sin «stemme» til å påvirke. Det kan være i lek, under måltidet, i samlingsstunden eller lignende. Barn skal oppleve å få reflektere og ytre sine meninger. Vi legger til tilrette for tett dialog mellom barn og voksne gjennom dagen, slik at hvert barn kan delta i planleggingen og evalueringen av egen hverdag. Barn skal få mulighet til å dele sine tanker og betraktninger, de skal være trygge nok til å vise følelser og kunne ta valg tilpasset barnas modenhet og utvikling.

I Rammeplanen står det at barnehagen skal ivareta barns rett til medvirkning ved å legge til rette for, og oppmuntre til at barna kan få uttrykke sitt syn på barnehagens daglige virksomhet. Gjennom handlinger og avgjørelser som berører barn, skal barnets beste være et grunnleggende hensyn (jmf. Barnehageloven PARAGRAF 3, Grunnloven PARAGRAF 104 og FNs Barnekonvensjon artikkel 12).

Barns medvirkning handler om at barna har rett til å bli sett og hørt som likeverdige subjekter, innenfor rammen av det fellesskapet de lever i. Barna skal få mulighet til å bidra, påvirke, spille en rolle eller assistere i sin barnehagehverdag. Dette gir dem også muligheten på å påvirke sin egen læring og utvikling, samt utvikle og styrke sin selvstendighet og selvtilit. For å imøtekomme dette er vi i Læringsverkstedet Mathopen barnehage opptatt av å vise respekt for barnas intensjoner og opplevelser, ved å ta deres følelsesmessige uttrykk på alvor. Vi oppmuntre barna til å gi uttrykk for sine tanker og meninger, og møter dem med anerkjennelse. Vi er opptatt av at barna skal få være med å påvirke sin hverdag.

I barnehagen skal vi fremme demokrati og likestilling samt motvirke alle former for diskriminering. Ved å få opplæring i demokrati og deltagelse i samfunnet, vil lære barna å se og ta hensyn til egne og andres behov. Det å få mulighet til å medvirke i egen hverdag er viktig kompetanse, som man får nytte av resten av livet. Vi i læringsverkstedet Mathopen fremmer derfor barns medvirkning gjennom:

- å være tilstedeværende og bevisste voksne, som er sensitive og har evnen til å skifte og forstå andres perspektiv.
- å møte barna på deres premisser og ståsted, og ta dem på alvor (selv om det nødvendigvis ikke betyr at de kan bestemme alt).
- å legge barnas behov og ytringer til grunn i vår planlegging.
- å vektlegge en likeverdig kommunikasjon, der det barna vil formidle har like stor verdi som den voksne.
- at barna opplever å bli sett og lyttet til slik at deres mening blir hørt.
- å ha voksne som er gode rollemodeller.
- å organisere hverdagen slik at det blir tid til samtaler med barna.
- å gi rom for det spontane.
- å arbeide med prosjekter over tid, noe som gir barna bedre tid til å delta i hele prosessen.



Våre læringsvenner og fagområdene



Lek er representert av **Leke-Liv**. Lek=Læring og er overordnet alle fagområdene, enten vi holder på med Matte, Språk, Hjerne, Natur eller Kreativitet. I lek knyttes alle fagområdene sammen. Barna leker seg til erfaringer og kompetanse innen alle områder. Alle barn skal oppleve å være en del av et inkluderende fellesskap i lek. Deltagelse i lek styrker barnas opplevelse av trivsel, egenverd og mestring.



Bevegelse er representert av **Beveg-Else**. Bevegelse dekker rammeplanens fagområdet *Kropp, bevegelse, mat og helse*. Bevegelse, motorikk og kroppsbeheerskelse er en naturlig del av barns hverdag. Gjennom bevegelse opplever barna mestring og de blir kjent med seg selv og sin egen kropp. Beveg-Else oppfordrer de andre læringsvennene til at barna skal bruke kroppen når de skal lære matte, språk osv.



Hjerne er representert av **Hjertrud**. Hjerne er delt inn i tre ulike emner/hjertelag. De tre hjertelagene er "Jeg", "Du", og "Vi". Hvert av de tre hjertelagene tar opp temaer for å styrke barns egenverd, relasjonen til de andre i barnehagen og fellesskapsfølelsen. Hjertelagene formidler de grunnleggende verdiene for samhandling og hva det betyr for barna og fellesskapet. Disse verdiene skal leves ut hver dag og gjennom hele dagen i Læringsverkstedets barnehager. Gjennom arbeidet med hjertelagene utvikles barna, både som enkelt individer og som en betydningsfull del av fellesskapet.



Språk er representert av **Rime-Rolf**. Språk dekker rammeplanens fagområde *Kommunikasjon, språk og tekst* og inneholder alle elementer som sikrer at barnehagen arbeider med et godt språkmiljø og språkutvikling for alle barn. Fagområdet Språk inngår som en naturlig del i alt av barnehagens arbeid og hverdagsaktiviteter. Når barn lærer språk lærer de grunnlaget for å lære.



Matte er representert av **Telle-Tariq**. Matte rommer innholdet i rammeplanens fagområde *Antall, rom og form*. Barnehagens arbeid med fagområdet Matte lar barn leke og erfare matematikk på en variert måte. Gjennom lek skapes undring og utforskning som gir godt grunnlag for matematiske samtaler. Gjennom lek møter barna matematiske problemstillinger som gir barna et godt grunnlag for videreutvikling av barnas matematiske kompetanse.



Kreativitet er representert av **Farge-Paletta**. Kreativitet favner barnehagens arbeid med rammeplanens fagområde *Kunst, kultur og kreativitet*. Kreativitet er et omfattende fagområde og er ofte en del av barnehagens pedagogiske arbeid sammen med andre fagområder.



Natur er representert av **Ute-Mons**. Natur dekker rammeplanens fagområder *Natur, miljø og teknologi og Nærmiljø og samfunn*. Naturen er en fin arena for lek, opplevelser og læring. Arbeid med alle fagområdene kan foregå ute. I vårt fagområde Natur inngår biologi, fysikk, kjemi, zoologi og geologi som viktige temaer barnehagen skal la barna gjøre seg erfaringer med.

Pedagogisk virksomhet

Planlegging

Planlegging gir personalet grunnlag for å tenke og handle systematisk i det pedagogiske arbeidet. Barnehagen er forpliktet til å begrunne, planlegge, vurdere og dokumentere at det pedagogiske arbeidet er i tråd med barnehageloven og rammeplanen.

I Læringsverkstedet, Mathopen Barnehage, planlegger vi både for hele barnehagen og for den enkelte avdeling. Når vi planlegger, tar vi utgangspunkt i Læringsverkstedets retningslinjer og identitet. Disse er felles for alle læringsverkstedets barnehager og er med å skape en felles ramme i tråd med Rammeplanen. Til dette arbeidet bruker vi verdiplattformen til Læringsverkstedet, samt veiledningsheftene: Vår pedagogikk, Et godt måltid og Sammen mot mobbing. I planleggingsprosessen vil vi også ta høyde for lokale tilpasninger ut ifra vår barnehage, nærmiljøet, personalet og våre tradisjoner. Vi lager måneds- eller periodeplaner i forkant av hver måned/periode. Disse er basert på årsplanen, rammeplanen, satsingsområdet og barns medvirkning. Barnehagen vil ha 5 planleggingsdager og flere personalmøter gjennom året der vi både planlegger, videreutvikler og evaluerer arbeidet vårt.

Dokumentasjon

Rammeplanen fastslår at dokumentasjon av det pedagogiske arbeidet inngår som en viktig del av barnehagens arbeid. Dokumentasjon av det pedagogiske arbeidet skal inngå i barnehagens arbeid med å planlegge, vurdere og utvikle den pedagogiske virksomheten.

Dokumentasjonsarbeidet vi driver skaper grunnlag for refleksjon og vurdering. Det blir en synliggjøring av barnas læringsprosesser og av det som skjer i barnehagen. Gjennom et grundig dokumentasjonsarbeid får barnehagen et godt grunnlag for å videreføre, justere eller endre sin praksis. Vi dokumenterer gjennom barnas egne uttrykk, på MyKid via Dagen i dag, deling av prosessbilder via MyKid og i måneds- periodebrev.

Vurdering

Det pedagogiske arbeidet skal beskrives, analyseres og fortolkes ut fra barnehagens planer, barnehageloven og rammeplanen. Pedagogiske evalueringer danner grunnlag for vurdering.

I Læringsverkstedet, Mathopen Barnehage, har vi fokus på at barna skal få medvirke i daglige aktiviteter og oppgaver. Kunnskap om barns utvikling, om barnegruppen og enkeltbarns trivsel er et viktig utgangspunkt for pedagogiske evalueringer. Hele personalgruppen skal være involvert i refleksjoner som grunnlag for vurderingsarbeidet. Også barna er delaktige tilpasset barnas alder og modning. De ansatte ligger til rette for barnas medvirkning i form av samtaler og ansattes observasjoner av deres uttrykk. Hvert år gjennomføres det minst en brukerundersøkelse for foreldrene. Resultatene gir grunnlag for videre utvikling. Via MyKid gjennomfører også personalet kvartalsvis egnevaluering knyttet opp til egen pedagogisk praksis. Hvert kvartal vil det bli tatt opp et nytt tema som skal evalueres.



Arbeidsmåter

Arbeidsmåtene skal ivareta barnas behov for omsorg og lek, fremme læring og danning og gi barn mulighet for medvirkning. (Rammeplanen, 2017).

- Barnehagen benytter ulike arbeidsmåter for å ivareta enkeltbarn, barnegruppe og lokalmiljø.
Prosjektarbeid – tar utgangspunkt i barns initiativ/interesser, deres undring og innspill leder utvikling av innhold og prosess i prosjektet. Dette er en måte hvor barns medvirkning kan ses i praksis i barnehagen.
- Temaarbeid - styrer og pedagoger utarbeider innhold og prosess i samarbeid med barnehagens øvrige medarbeidere
- Repetisjon - repetering av kjernestoffet i våre fem fagtema.
- Progresjon – sikrer en systematisk, helhetlig og kontinuerlig utvikling av barns ferdigheter, kunnskap og læring innenfor alle fagtemaer. Sikrer på den måte progresjon.
- Digital praksis – bidrar til barnas lek, kreativitet og læring. Digitale verktøy er en naturlig del av barns hverdag. Film, foto og prosjektor og apper er verktøy som kan inspirere til kreativitet.

Rammeplanen gir føringer for et helhetlig arbeid som skal sikre alle barn gode utviklingsmuligheter og trivsel. Barnehagens pedagogiske tilbud skal romme innhold fra rammeplanens syv fagområder. Barns lek danner et viktig grunnlag for arbeidet med fagområdene, i tråd med rammeplanens føringer.

Hjerteprogrammet er utviklet av Læringsverkstedet som et verktøy for barnehagens arbeid med sosial kompetanse innen kategoriene JEG, DU og VI. Hjerteprogrammet er for oss formålsparagrafen i praksis. Det dekker rammeplanens fagområde Etikk, religion og filosofi. Gjennom Hjerteprogrammet dannes et godt grunnlag for livsmestring og barna rustes for å tåle livet.

Språk dekker rammeplanens fagområde Kommunikasjon, språk og tekst og inneholder alle elementer som sikrer at barnehagen arbeider med et godt språkmiljø og språkutvikling for alle barn. Fagtemaet Språk inngår som en naturlig del i alt av barnehagens arbeid og hverdagsaktiviteter.


Kreativitet favner barnehagens arbeid med rammeplanens fagområde Kunst, kultur og kreativitet. Kreativitet er et viktig fagtema og inngår i store deler av vårt pedagogiske arbeid.



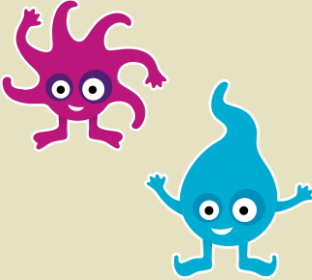


Matte rommer innholdet i rammeplanens fagområde Antall, rom og form. Barnehagens arbeid med fagtemaet Mattelek, lar barn leke og erfare matematikk på en variert måte og gir en begynnende matematisk forståelse.

Natur dekker rammeplanens fagområder Natur, miljø og teknologi, samt nærmiljø og samfunn. Bevegelse, mat og helse er også del av fagtemaet Natur. Barna får erfaringer og opplevelser med ulike sider av fagtemaene.

Bevegelse - Rammeplanens fagområde Kropp, bevegelse, mat og helse ligger i stammen i vårt pedagogiske tre, og inngår i alle fagtemaene.

Progresjonsplan for hvordan Læringsverkstedet, Mathopen Barnehage, jobber for å ivareta rammeplanens fagområder gjennom bruk av de syv læringsvennene:

Fagområde og læringsvenn	Fase 1	Fase 2
Språk Rime-Rolf 	Lese bøker. Rim, regler og rytme. Bruk av konkreter. Samtale med barna. Eventyr og fortelling, bruke visuelle hjelpemidler. Turtaking. Bruke språk og kroppsspråk aktivt i leken. Sang og musikk. Late som lek. Generell benevnning i her og nå situasjoner.	Sang og musikk. Lese bøker, Rim, rytme og regler. Fortellinger og eventyr, bruke visuelle hjelpemidler. Lek med lyder og munnmotorikk. Stille spørsmål, lytte, undre seg og reflektere. Dialog i rollelek. Turtaking. Begreper og begrepsutvikling. Skrift og leseretning. Førskoleboken "Trampoline".

Fagområde og læringsvenn	Fase 1	Fase 2
<p>Hjerte Hjertrud</p> 	<ul style="list-style-type: none"> · Hjerteprogrammet · Hjertesamlinger · Bruk av konkrete · Samtaler · Musikk, dans og sang · Trene på turtaking · Hjelp hverandre · Vennskap og tilhørighet · Fortellinger 	<ul style="list-style-type: none"> · Hjerteprogrammet · Hjertesamlinger · Filosofere sammen · Vennskap og tilhørighet · Respekt og hensyn · Hjelp hverandre · Forståelse for verdier og normer som er viktig for fellesskapet. · Regelek, sangleker og samarbeid · Fortellinger
<p>Matte Telle- Tariq</p> 	<ul style="list-style-type: none"> · Utforsking av former · Antall, størrelse og tid · Telle og sortere · Konstruksjonslek · Vekt, lengde og mengde · Eventyr og sang 	<ul style="list-style-type: none"> · Eventyr og sang · Årshjul med kalender · Tid · Tall og geometriske former · Romorientering · Matematiske begreper · Erfare størrelse, former og mål · Sortere og sammenligne · Måling, mengde og beregne · Plassering · Problemløsning · Eksperimentering
<p>Lek og Bevegelse Beveg-Else og Leke-Liv</p> 	<ul style="list-style-type: none"> · Bevegelsessanger og sangleker · Bruk av lekeareal ute og inne, utforske nye lekemiljø · Parallelek · Enkel "late som lek" · Konstruksjonslek · Balanselek · Sykling, klatre og skli · Hinderløype · Bevegelseslek · Utforske ulendt terreng og tur · Mestring · Øve koordinasjon 	<ul style="list-style-type: none"> · Sangleker og bevegelsesleker/sanger · Klatre og balansere · Koordinasjon og finmotoriske ferdigheter · Hinderløype · Natursti · Sykle · Gå i ulendt terreng og tur · Bruke lekearealet inne og ute, utforske nye lekemiljø · Rollelek · Symbollek · Konstruksjonslek · Bevegelseslek · Mestring · klare selv og selvstendighet · Beherske lekeregler
<p>Natur Ute-Mons</p> 	<ul style="list-style-type: none"> · Sanger som omhandler temaet · Eventyr · Natur og dyreliv · Konkrete · Naturopplevelser · Utforsking og eksperimenter · Samle naturmaterialer til bruk i formingsaktiviteter · Utvikle lekekompetanse ute i naturen og bruke naturen som lekearena. · Ta vare på naturen · Utforske nærmiljøet 	<ul style="list-style-type: none"> · Samtaler om naturopplevelser · Eventyr og sanger · Undring og utforsking · Ta vare på naturen · Naturen som arena for lek · Kunnskap om dyr, dyreliv og planter · Bruke naturmaterialer i konstruksjoner og forming · Bruke redskaper eks kniv til spikking · Eksperimenterere med teknologi og natur · Bærekraft · Turer i nærmiljøet · Trafikk
<p>Kreativitet Farge-Paletta</p> 	<ul style="list-style-type: none"> · Eventyr og sanger som omhandler f.eks. farge, mønstre og former · Leke med rim og regler · Musikk, rytmer og bevegelse · Markerer merkedager · Konkrete og farger · Digitale verktøy · Bruke ulike malings teknikker og formingsmaterialer · Tegne og male · Bruke naturmateriale · Finne ting i naturen og samtale / undres rundt. · Kjent med nærmiljøet · Sanslek og sansemotorisk lek 	<ul style="list-style-type: none"> · Lage egne fantasihistorier · Leke med ord og rim · Rollespill og dramatisering · Finne og gjenkjenne former/mønstre i nærmiljøet · Digitale verktøy · Markerer merkedager · Musikk, dans og rytme · Utforske ulike teknikker og benytte ulike materialer · Konstruksjon · Finne ting i naturen og samtale/undres over, · Bli kjent med ulike kunstnere · Øve spontantitet

Overganger

Ny i barnehagen

Det å begynne i barnehagen skal oppleves som en trygg og god start, både i forhold til utvikling av trygghet og tilhørighet. Tilvenning, trygghet og tilhørighet er nøkkelord i forbindelse med alle overganger i løpet av barnehagetiden.

Barnehagen skal i samarbeid med foreldrene legge til rette for at barnet kan få en trygg og god start i barnehagen. Barnehagen skal tilpasse rutiner og organisere tid, slik at barnet får tid til å bli kjent, etablere relasjoner og knytte seg til personalet og til andre barn.

Før oppstart vil nye foreldre motta et velkomstbrev med opplysninger om hvilken avdeling barnet skal begynne på, informasjon om tilvenningsperioden og hvem som vil være barnets kontaktperson i oppstartsperioden. Det inviteres også til et informasjonsmøte/omvisning i barnehagen før oppstart. Her får nye foreldre mulighet til å få omvisning på avdeling, samt snakke med pedagogisk leder på avdelingen.

Fra Lambi/Litago til Lurvelegg/Lurifaks

I Læringsverkstedet, Mathopen Barnehage, legger vi til rette for at barn og foreldre får tid og rom til å bli kjent med barn og nytt personal, når barnet bytter barnegruppe.

Barna som skal begynne på ny avdeling vil på våren (april/mai) ha besøksdager, hvor de får tid til å bli kjent med omgivelsene og danne relasjoner til både store og små. Ansatte har fokus på å lette til rette for at barna skal oppleve tilhørighet og trygget til ny avdeling.

Foreldre blir invitert til omvisning på ny avdeling før sommeren. Her vil pedagogisk leder for avdelingen vise dem rundt på avdelingen, fortelle litt om ukes rytmen og litt om oppstart på ny avdeling.

Målet med dette omvisningsmøte er å trygge foreldrene på denne overgangen slik at de vet hva som møter deres barn etter sommeren, og at de kan bidra til å forberede barnet i ferien.

Overgang barnehage- skole

Som nærmiljøbarnehage til Mathopen skole har vi et godt og tett samarbeid dem. Det tilrettelegges med besøksdager til både skolen og på SFO.

Dette gir oss mulighet til å forberede barna på den hverdagen som møter dem når de begynner på skolen, og sammen med barna skape realistiske forventninger. Det er viktig for oss å gi barna erfaringer med å kunne beholde tryggheten ved endringer i rutiner og miljø.

I samarbeid med foreldre utveksler vi informasjon og kunnskap, slik at vi sammen med skolen sikrer en god overgang til skole og SFO.

Barnehagen deler ingen informasjon om enkeltbarn, uten skriftlig samtykke fra foreldre.



Tilrettelegging

Tilrettelegging av det allmennpedagogiske tilbudet for barn som trenger ekstra støtte

Barnehagen skal sørge for at barn som trenger ekstra støtte, tidlig får den sosiale, pedagogiske og/eller fysiske tilretteleggingen som er nødvendig for å gi barnet et inkluderende og likeverdig tilbud. Tilretteleggingen skal vurderes underveis og justeres i tråd med barnets behov og utvikling.

Alle barn i vår barnehage skal ha mulighet for utfoldelse, lek og læring, uavhengig av kjønn, alder, etnisitet og religion. Voksne i barnehagen må være seg bevisst sitt ansvar som rollemodell, være lydhøre og anerkjennende i sin kommunikasjon med barna. Barnehagen skal motvirke alle former for diskriminering og fremme likeverd og nestekjærlighet.

I Læringsverkstedet, Mathopen Barnehage, har vi erfarne pedagoger, som vet å sette barns beste i fokus. Noen ganger ser vi at barna har behov for litt ekstra støtte i hverdagen. Da setter vi tidlig i gang prosesser som innebærer samtale med foreldre, kartlegging, oppfølging og dokumentasjon. Vi har et tett og godt samarbeid med PPS Vest, og pedagoger både fra PPT og Pedagogisk. Vi benytter oss gjerne av kommunes lavterskel-tilbud, slik at personalet kan få veiledning der vi møter utfordringer.

Vårt mål er at alle barna skal få ta del i det allmennpedagogiske tilbudet i barnehagen, men at de har ulike forutsetninger for å lykkes med dette. Vi har mye erfaring og kompetanse internt i barnehagen, og legger derfor til rette for erfaringsutveksling og drøftingsmøter der vi tidlig kan ta opp utfordringer i barnegruppene.

Tidlig innsats betyr at barnehager og skoler skal arbeide for å forebygge utfordringer og tiltak skal settes inn umiddelbart når utfordringer avdekkes. Inkludering i barnehagen handler om at alle barn skal oppleve at de har en naturlig plass i fellesskapet. Det er avgjørende at barna får være seg selv i et inkluderende felleskap, der de får like muligheter som alle andre til å utvikle seg ut fra sine egne forutsetninger. Barna i Læringsverkstedet, Mathopen Barnehage, skal oppleve et helhetlig tilbud der de spesialpedagogiske tiltakene henger godt sammen med det ordinære tilbudet. God spesialpedagogisk hjelp handler om å se barna på både enkeltnivå og som en del av en gruppe. Faste og gode rutiner skal gi barna forutsigbarhet og trygghet.

I vår barnehage skal det fysiske miljøet, både inne og ute, gi alle barn mulighet til lek og fysisk utfoldelse. Lekemiljøet inne skal ha synlige og tilrettelagte lekesoner som skaper naturlige møtesteder for alle barn og som innbyr til sosial lek. Dersom barnets behov ikke kan dekkes innenfor barnehagens allmennpedagogiske tilbud skal barnehagen i samråd med foreldre vurdere det om det er behov for spesialpedagogisk hjelp eller annen aktuell støtte. Det er av stor betydning at barnehagen, foreldre og de eksterne partene samarbeider tett for å sikre at tilretteleggingen støtter barnets behov og utvikling, både hjemme og i barnehagen.

Foreldresamtaler og samarbeidsmøter holdes jevnlig og den daglige kommunikasjonen mellom partene er sentral for dette arbeidet.

Formålet med tilretteleggingen er alltid ut fra barnets beste og at barnet skal få likeverdige utviklings- og aktivitetsmuligheter. Barn som trenger ekstra støtte har forskjellige behov alt etter hva slags funksjonsnedsettelse og utfordringer de har.

Tilretteleggingen varierer derfor fra barn til barn. Barn kan ha behov for støtte i kortere eller lengre perioder. En ekstraressurs kan støtte barnet gjennom deler av dagen eller hele dagen. Barn kan også ha spesialpedagog, logoped eller fysioterapeut som støtter i enkelte gitte tidspunkt i løpet av en uke

Læringsverkstedet har en egen handlingsplan mot mobbing, og i tråd med denne er vårt mål å fremme likeverd og likestilling på tvers av ulike forutsetninger, og motvirke diskriminering. I Læringsverkstedet, Mathopen Barnehage, har vi nulltoleranse for mobbing og vårt løfte til barna er: Vi har hjerte for deg så du kan bli den beste utgaven av deg selv. Barnehagens viktigste sosialiseringarena er leken. Tilrettelegging og tidlig innsats kan innebære at personalet arbeider særlig målrettet og systematisk - over kortere eller lengre periode- med å inkludere barnet i meningsfulle fellesskap.

Bakgrunnsdokumenter

Lover og forskrifter

[Lov om barnehager \(Barnehageloven, 2021\)](#)

[Rammeplan for barnehagens innhold og oppgaver \(2017\)](#)

[FNs konvensjon om barnets rettigheter \(Barnekonvensjonen\)](#)

Læringsverkstedets dokumenter

Verdiplattformen

Veilederen «Vår pedagogikk»

[Handlingsplan mot mobbing](#)

Veilederen "Et godt måltid-mer enn bare mat"

Veileder fra Kunnskapsdepartementet

[Veileder Fra eldst til yngst Kunnskapsdepartementet 2008](#)

Stortingsmeldinger

[Meld. St. 6 \(2019–2020\) Tett på – tidlig innsats og inkluderende fellesskap i barnehage, skole og SFO](#)

Lenker til veiledere fra Utdanningsdirektoratet

[Håndtering av kriser og sorg i barnehagen \(2014\)](#)

[Språk i barnehagen- mye mer enn bare prat \(2013\)](#)

[Barns trivsel-voksnes ansvar, veileder om forebyggende arbeid mot mobbing i barnehagen \(2012\)](#)

Lenker til aktuelle hjemmesider

[Læringsverkstedet](#)

[Regjeringen/Kunnskapsdepartementet/Barnehage](#)

[Utdanningsdirektoratet/Barnehage](#)

[PBL-Private barnehagers landsforbund](#)