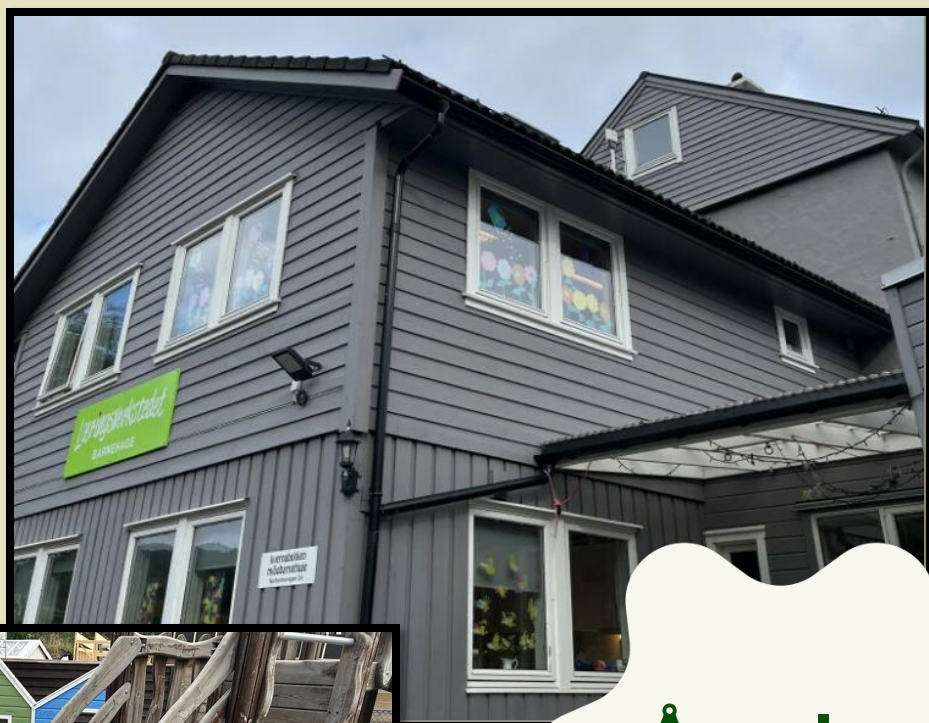


# Kvernabekken barnehage



**Årsplan**  
2025-2026

# Innholdsfortegnelse

**side 03** - Velkommen til Læringsverkstedet

**side 04** – Kvernabekken barnehage

**side 05** - Barnehagens verdigrunnlag

**side 06** - Vår pedagogikk

**side 07** - Hjertekultur

**side 09** – psykososialt barnehagemiljø

**side 10** – Helhetlig læringssyn

**Side 11** – Det pedagogiske treet

**side 12** - Lek

**side 13**– Våre læringsvenner og fagområdene

**side 14** – Gylne Hverdagsøyeblikk

**side 15** – Læringsverkstedets fokusområder

**side 16** - Et godt måltid

**side 17** - Natur

**side 18** - Barns medvirkning

**side 19**- Foreldresamarbeid

**side 20** - Overganger

**side 21** - Pedagogisk virksomhet

**side 22** - Arbeidsmåter

**side 23**- Inkludering og mangfold

**side 24** - Årshjul

**side 25** - Bakgrunnsdokumenter

# Velkommen til Læringsverkstedet

Læringsverkstedet er en privat barnehagekjede som eier og driver barnehager i store deler av Norge. I våre barnehager får barn et godt grunnlag for livslang læring – i kunnskap, vennskap, trygghet og glede. Leken og lekens egenverdi er sentralt i arbeidet med å skape en god barndom for alle barn. Vårt pedagogiske arbeid med barna bygger på lekende læring, samspill og mestring.

For mer informasjon om Læringsverkstedet og våre barnehager se vår hjemmeside:  
<https://laringsverkstedet.no>

Vi ser frem til et nytt og spennende år med fokus på lekende læring, samspill og mestring. I Læringsverkstedets barnehager arbeider vi for at alle barn skal få et best mulig grunnlag for videre utvikling, læring og et godt liv. Vi ønsker at hvert enkelt barn skal kjenne seg betydningsfulle i fellesskapet, og at de skal vokse i kunnskap og mestring, i trygghet og empati. Barna er verdens framtid. Vår visjon peker framover og viser vei for alt av arbeid i Læringsverkstedet:

## Våre verdier:

### Leken og ambisiøs

Vi byr på oss selv og har det moro.  
Samtidig har vi klare mål og kraft til å nå dem.

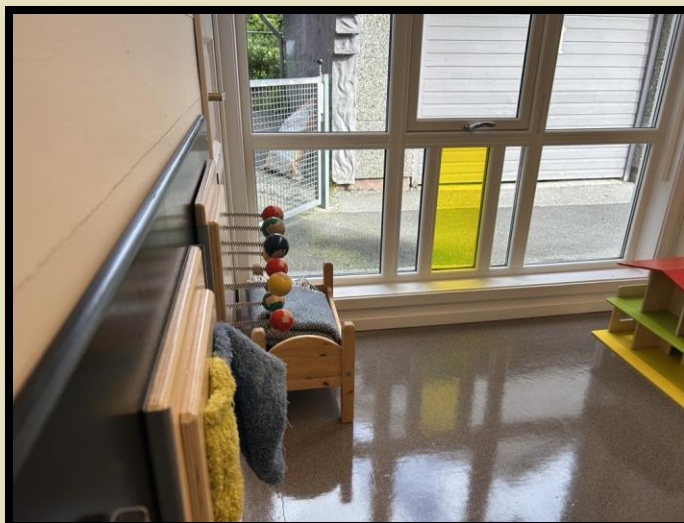
## Vår visjon

Vi får verdens viktigste verdier til å vokse!

## Våre verdier:

### Raus og tydelig

Vi har takhøyde og frihet samtidig som vi har rammer og retningslinjer som gjør det trygt å være raus i møte med barn og foreldre



# Kvernabekken barnehage

Læringsverkstedet Kvernabekken barnehage ligger i et barnevennlig, stille og etablert boligområde i Norheimsvegen i Fana.

Læringsverkstedet Kvernabekken barnehage har vært i drift i 25 år, og ble en Læringsverkstedet barnehage høsten 2016. Læringsverkstedet Kvernabekken har 54 barn fordelt på 4 avdelinger. En av avdelingene er en friluftsgruppe som har base i barnehagen og en egen skogscamp. Barnehagen ligger like ved et skogsområde, Klokkevannet og Fana Kulturpark som alle avdelingene benytter seg av.

Vi legger vekt på at personalet har god faglig kompetanse og erfaring. Dette er med på å styrke barnehagens kvalitet og utvikling. Alle barna skal oppleve å bli sett, hørt og respektert.



# Barnehagens verdigrunnlag

## Barnehagens samfunnsmandat

Barnehagen skal gi barn under opplæringspliktig alder gode utviklings- og aktivitetsmuligheter i nær forståelse og samarbeid med barnas hjem (Lov om barnehager 2021, § 1, Formål). Barnehagens samfunnsmandat er, i samarbeid og forståelse med hjemmet, å ivareta barnas behov for omsorg og lek og fremme læring og dannelse som grunnlag for allsidig utvikling. Lek, omsorg, læring og dannelse skal ses i sammenheng. Barnehagen skal møte barna med tillit og respekt, og anerkjenne barn- og ungdommens egenverdi. Den skal bidra til trivsel og glede i lek og læring, og være et utfordrende og trygt sted for fellesskap og vennskap. Barnehagen skal fremme demokrati og likestilling og motarbeide alle former for diskriminering.

Barnehagen bidrar til å danne et godt grunnlag for livslang læring og aktiv deltagelse for barna

i et demokratisk samfunn. Å møte individets behov for omsorg, trygghet, tilhørighet og anerkjennelse og å sikre at barna får ta del i og medvirke i fellesskap, er viktige verdier som skal gjenspeiles

i barnehagen. Ifølge rammeplanen skal barnehagens verdigrunnlag formidles, praktiseres og oppleves gjennomgående i barnehagens pedagogiske arbeid.

### Disse er:

- Demokrati
- Mangfold og gjensidig respekt
- Likestilling og likeverd
- Bærekraftig utvikling
- Livsmestring og helse

### Formål med barnehagens årsplan:

- Barnehagen skal være en pedagogisk virksomhet som skal planlegges og vurderes.
- Barnehagens pedagogiske arbeid skal være begrunnet i barnehageloven og rammeplanen.
- Rammeplanen påpeker at årsplanen er et arbeidsredskap for personalet som skal dokumentere barnehagens valg og begrunnelser.
- Med utgangspunkt i rammeplanen skal barnehagens samarbeidsutvalg fastsette en årsplan for den pedagogiske virksomheten.

### Årsplanens funksjon:

Årsplanen skal synliggjøre hvordan barnehagen omsetter barnehagelov i praksis, og arbeider målrettet for å sikre det pedagogiske arbeidet. Ifølge rammeplanen har planlegging av barnehagens innhold og pedagogiske arbeid flere funksjoner:

- Personalet får grunnlag til å tenke og handle systematisk i det pedagogiske arbeidet.
- Det gir kontinuitet og progresjon for enkeltbarn og barnegruppen.
- Synliggjør barnehagens fortolkning og realisering av rammeplanen.
- Gir utgangspunkt for refleksjon og utvikling av virksomheten.

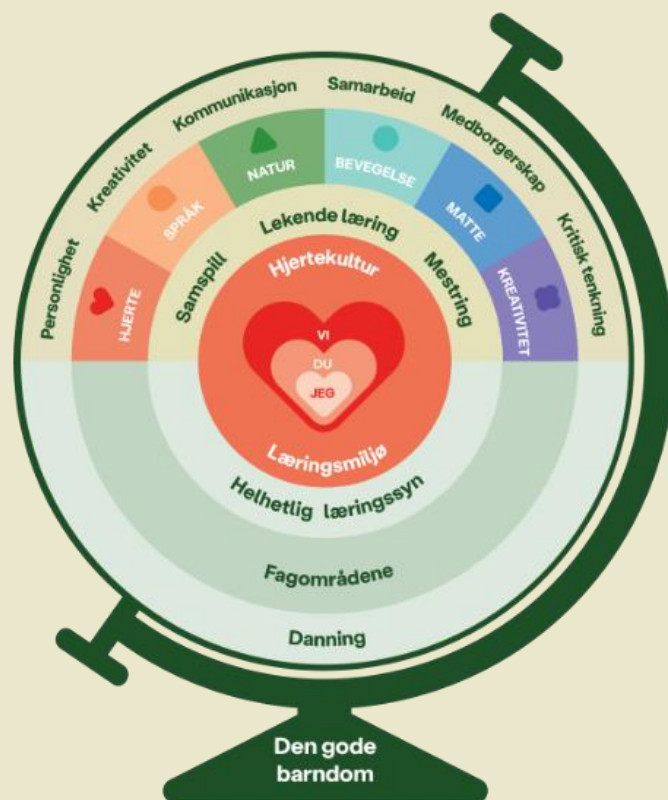
Barnehagens årsplan er også et viktig dokument for eier og myndighetenes oppfølging og tilsyn med barnehagen.

# Vår Pedagogikk

Læringsverkstedets pedagogikk er vår fortolkning av innholdet i rammeplanen og ivaretar rammeplanens føringer. Den norske barnehagetradisjonen bygger på et helhetlig lærings syn. Med Hjertekultur og Lekende læring, samspill og mestring, ivaretar vi barnehagens samfunnsmandat (Lov om barnehager, 2021) og rammeplanens føringer for barnehagens innhold og oppgaver.

Hvert barn er et unikt og verdifullt menneske som skal møtes med respekt og anerkjennelse. Omsorg og lek, læring og danning er svært viktige elementer i grunnlaget for Læringsverkstedets pedagogikk. Modellen «Globusen» symboliserer at «Den gode barndom» inneholder omsorg og lek, læring og danning.; et helhetlig lærings syn.

Med hjertekultur lekende læring, samspill og mestring skal vi gi barna grunnlag til å utvikle seg, og bli den beste utgaven av seg selv.



# Hjertekultur

Vår hjertekultur skal være en rødtråd i arbeidet

**Hjertekulturen i Læringsverkstedt utgjør en viktig del av læringsmiljøet som hvert enkelt barn møter i barnehagen. Utvikling, lek, læring og trivsel kommer som et resultat av godt læringsmiljø i barnehagen.**

Målet med hjertekulturen er å skape en varm og inkluderende barnehage, der alle barna får gode muligheter til å utvikle seg sosialt, gjennom lek og samspill. Innenfor en slik kultur ser vi at barna kan utvikle tillit til seg selv og andre. Barna skal få oppleve å føle seg verdifulle gjennom å bli sett, forstått, respektert og få hjelp og støtte til det de har behov for.

«Hjertekultur» kan defineres som; «en atmosfære der alle blir inkludert, og har omsorg for hverandre».

I Læringsverkstedet sine barnehager skal hensynet til barnets beste alltid komme først, og som ansatt i Læringsverkstedet skal vi alltid ha barnet i fokus.

Arbeidet med hjertekultur vil bidra til å oppfylle kravet i Lov om barnehagen (2021) § 3, Barns rett til medvirkning og hensynet til barnets beste samt Lov om barnehager (2021) Kapittel VIII Psykososialt barnehagemiljø. Arbeidet med å skape hjertekultur er forebyggende arbeid mot mobbing og utestengelse.

I Læringsverkstedet Kvernabekken barnehage arbeider vi aktivt med hjertekultur. Vi legger til rette for rike erfaringer gjennom lek, hjertesamlinger og andre situasjoner i barnehagen, som igjen har betydning for deres utvikling og læring. Vi ønsker at barna skal erfare og lære at følelser skal bli tatt på alvor, at vi bryr oss om hverandre, at det er lov å være uenig, og at alle skal oppleve seg sett og forstått.

De pedagogiske verktøyene vi bruker er blant annet "Hjerteprogrammet" og "Grønne tanker - glade barn".

Vi arbeidet strukturert og systematisk med sosial kompetanse som tema. Sosial kompetanse er også sentralt i Rammeplanen. "Sosial kompetanse handler om å kunne samhandle positivt med andre i ulike situasjoner" (Kunnskapsdepartementet, 2017) Hjerteprogrammet er et konkret og praktisk opplegg, laget for å kunne passe rett inn i barnehagens planer og arbeid. Med utgangspunkt i små hverdagshistorier om barna Mats og Mille, faste samlinger her kalt Hjertesamlinger, og en hel "ide-bank" med aktiviteter, får barna konkrete rammer og målsettinger å knytte opplevelser og erfaringer til. Gjennom Hjerteprogrammet lærer barnet grunnleggende ferdigheter, som for eksempel å vente på tur, hjelpe hverandre, lytte til andres innspill og vise omsorg og empati for andre. Alle barna skal oppleve å bli sett og forstått. Vi er opptatt av at barna skal være en aktive og betydningsfulle deltakere i fellesskapet, og medvirke i sin egen barnehagehverdag.

I vårt arbeid med å fremme hjertekultur i vår barnehage, er det avgjørende at vi er gode rollemodeller som viser god hjertekultur for hverandre. Det er viktig at barna opplever rause, tydelige voksne, som har et hjerte for hverandre og for alle barna. Dette har stor betydning i barns utvikling og egen relasjonsbygging.



I Læringsverkstedet Kvernabekken barnehage jobber vi hver dag for at alle skal ha det trygt og godt, oppleve seg inkludert og kjenne seg betydningsfulle for andre i lek og andre aktiviteter.

Noen hovedpunkter vi har fokus på i vår barnehage er:

- Følelser – vi er opptatt av og legger til rette for at alle barna skal få mulighet til å bli kjent med egne følelser og ha forståelse for andre sine følelser.

- Verdifull - vi er bevisste på vårt ansvar for å legge til rette for at alle barn opplever seg som en betydningsfull del av fellesskapet.

- Respekt – vi er bevisste vårt ansvar for å bevisstgjøre barna om viktigheten av å ha respekt for andre og andre sine følelser - og gi barna hensiktsmessige erfaringer som legger grunnlaget for å utvikle toleranse og respekt for hverandre

- Omsorg - vi skal være omsorgsfulle og rause i møte med barna, se barnet og møte barnet med respekt. Hvordan barna blir møtt av de voksne i barnehagen har betydning for hvordan de samhandler med hverandre. Omsorgsfulle handlinger smitter.

Alle disse punktene inngår i det daglige arbeidet vårt gjennom både lek, planlagte aktiviteter og samlinger, små daglige samtaler med barna, og gjennom daglige rutiner i barnehagen.

Det er et mål for oss at barnehagen skal være et trygt og godt sted for dere å levere barna deres i, der alle har et hjerte for hverandre og der hvert enkelt barn opplever seg som en betydningsfull del av fellesskapet!



# Psykososialt barnehagemiljø

Psykososialt barnehagemiljø- en del av vår Hjertekultur

Alle barn i barnehagen har rett til et trygt og godt psykososialt barnehagemiljø [https://lovdata.no/dokument/NL/lov/2005-06-17-64/KAPITTEL\\_8#KAPITTEL\\_8](https://lovdata.no/dokument/NL/lov/2005-06-17-64/KAPITTEL_8#KAPITTEL_8).

Avsnittet Kap.8 i Barnehageloven kom på bakgrunn av funn i forskningsrapporten "Hele barnet hele løpet, mobbing i barnehagen" (Lund m.fl., 2015), og her ble definisjonen på mobbing utarbeidet: «Mobbing av barn i barnehagen er handlinger fra voksne, og eller andre barn som krenker barnets opplevelse av å høre til og være en betydningsfull person for fellesskapet» (Lund, I. red, Helgeland, Kovac, Nome, Cameron, 2015).

Dette innebærer at alle voksne som arbeider i barnehagen skal gripe inn dersom de ser mobbing utestenging, krenking, diskriminering eller annet. I tillegg er det et krav om at barnehagen skal jobbe forebyggende og systematisk, for å hindre at barn opplever et utrygt barnehagemiljø. Det er innført en aktivitetsplikt for å sikre at alle barn har et trygt og godt psykososialt barnehagemiljø, og innebærer at barnehagen har plikt til å:

- følge med
- fange opp
- undersøke
- sette inn egnede tiltak.
- Skjerpet aktivitetsplikt der ansatte krenker barn

Arbeidet i tilknytning til aktivitetsplikten er en viktig del av det forebyggende arbeidet for å hindre at barn opplever det utrygt å gå i barnehagen, og slår inn dersom vi mistenker at et barn ikke har det trygt og godt.

Læringsverkstedet har utarbeidet en egen handlingsplan mot mobbing i barnehagen.

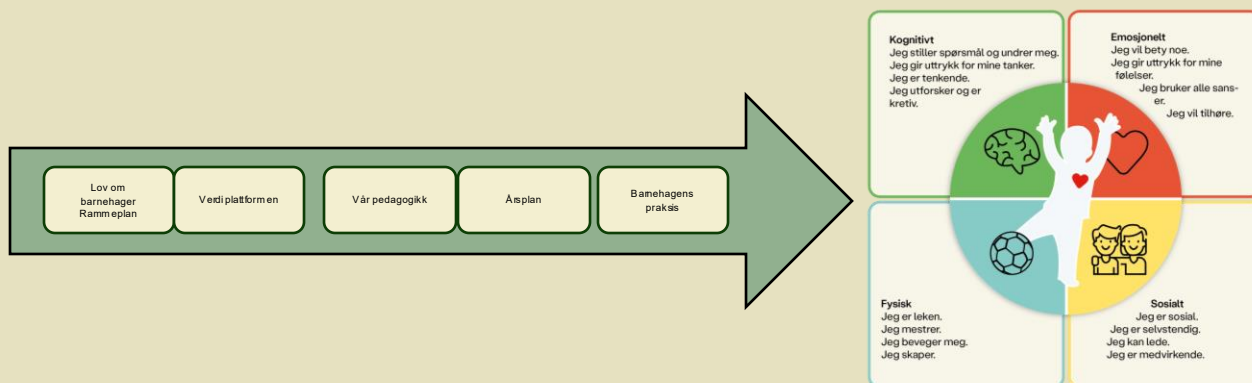
Handlingsplanen gir oss kunnskap om mobbing og setter fokus på forebyggende arbeid i barnehagen. Den bidrar til at mobbing avdekkes, og hvordan vi skal håndtere saker for å oppfylle barnet sin rett til et trygt og godt psykososialt barnehagemiljø, og hvordan vi skal gå frem for å samarbeide med foreldre og resten av personalgruppen.

For å oppfylle lovkravet arbeider vi systematisk med observasjon og dokumentasjon av det vi ser. Vi snakker med barnet og anerkjenner barnets subjektive opplevelse. Vi dokumenterer det vi har sett, og reflekterer sammen for å være i stand til å sette inn hensiktsmessige tiltak rundt enkeltbarn eller i barnegruppen, så tidlig som mulig.

Foreldresamarbeidet skal alltid ha barnas beste som mål, og foreldrene sitt bidrag i det forebyggende arbeidet, som medspiller, er viktig. Vi er opptatt av å legge til rette for å sikre et godt samarbeid med dere foreldre. Barnehagen og barnets hjem har et felles ansvar til å forebygge mobbing. Vi er i denne sammenhengen bevisste på at dere foreldre leverer det mest dyrbare dere har i barnehagen.

Samtidig ønsker vi å hjelpe dere foreldre til å se barnet som et enkeltindivid, men også som en del av en større barnegruppe. Hvordan andre barn på avdelingen har det, har også innvirkning på ens eget barn sin opplevelse av trygghet. Derfor er alle tjent med at alle barn i barnegruppen har det trygt og godt. Vi er også avhengige av at dere foreldre har lav terskel for å gi beskjed til barnehagen dersom dere mistenker at deres barn ikke har det trygt og godt i barnehagen.

# Helhetlig læringsssyn



## Hele barnet- hele dagen- hele året

Barn lærer med hele seg, i alle situasjoner, gjennom hele dagen. Vårt helhetlige læringsssyn skal prege hele dagen i barnehagen.

Vi veksler mellom barns initiativ til lek og aktivitet, og situasjoner der voksne planlegger, tilrettelegger og tar regi. Hverdagen er full av gyldne muligheter for samspill, lek, trivsel, utvikling og læring.

De ansatte i barnehagen skal møte barna med tillit og respekt, og anerkjenne barndommens egenverdi. Barnehagen skal bidra til trivsel og glede i lek og læring, og være et utfordrende og trygt sted for fellesskap og vennskap. Barnehagen skal også fremme demokrati og likestilling og motarbeide alle former for diskriminering (Barnehageloven, 2018,).

I Læringsverkstedet Kvernabekken barnehage er vi opptatt av å vise barna omsorg i alle situasjoner som finner sted i løpet av barnehagedagen. Omsorg er grunnleggende for at barna i vår barnehage skal trives og dette er med på å gi barna en positiv utvikling gjennom lek og læring.

Personalet jobber for at danning skal være sentralt i møte med barna. I barnehagen hjelper vi og veileder barna slik at de får reflektert over egne handlinger både i konflikt og lek. Vi skal sørge for et inkluderende fellesskap og legge til rette for at barna kan bidra i egen og andres læring. Personalet har ansvar for å sørge for at alle kan få rike og varierte opplevelser, utfordringer og mestringsopplevelser.

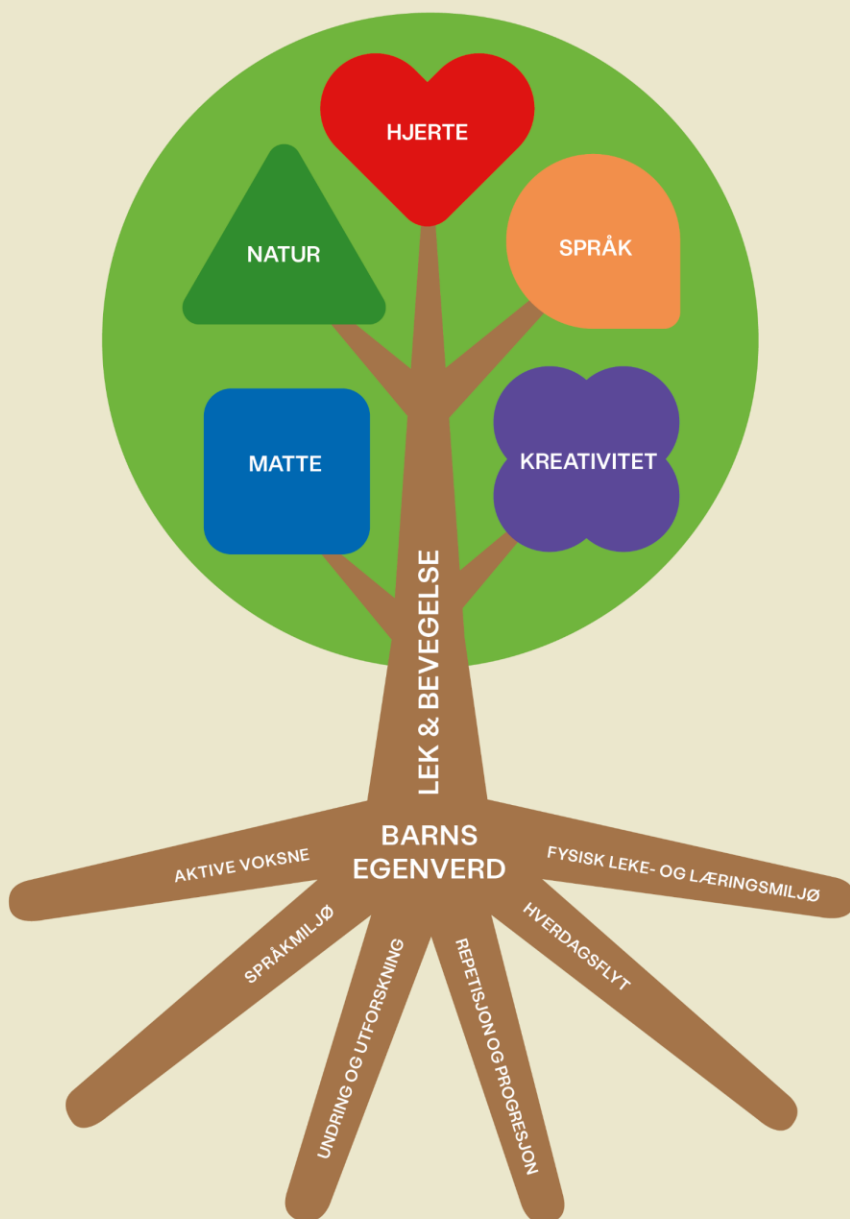
I vår barnehage har vi fokus på å være tilstede for barna i de daglige rutinene, overgangssituasjoner og andre hverdagsøyeblikk. Vi fokuserer på å ha en god balanse mellom planlagte aktiviteter innenfor aktuelt tema avdelingen har fokus på, spontane aktiviteter og aktiviteter som barna får være med å påvirke. Viser til kapittel om barns medvirkning

# Det pedagogiske treet

Vår modell, som vi kaller det pedagogiske treet, sier noe om innholdet i barnehagen, gir en ramme for det pedagogiske arbeidet og konkretiserer og beskriver viktige sammenhenger mellom barns trivsel, utvikling og læring.

Barns egenverd er kjernen i vår pedagogikk og står sentralt i alt vårt arbeid. Hvert enkelt barn er kompetent og har iboende ressurser som skal få komme til uttrykk og utvikles i barnehagen. Barns egen nysgjerrighet og undring legger grunnlaget for livslang læring. Barn skal støttes og oppmuntres til å uttrykke seg, bli synlig og ha rom for medvirkning. Hvert enkelt barn skal oppleve å bli sett, hørt og forstått av anerkjennende, tydelige og ansvarfulle voksne.

Med **lekende læring, samspill og mestring** skal vi gi barna grunnlag til å utvikle seg, og bli den beste utgaven av seg selv. Et av barndommens særpreg er samspill i lek, der initiativ, fantasi og engasjement vil kunne finne sted. Barn skal få undre seg, stille spørsmål, søke opplevelser og gjøre egne erfaringer. Leken skal vies stor plass i vårt pedagogiske arbeid.



# Lek

**Et av barndommens særpreg er samspill i lek, der initiativ, fantasi og engasjement vil kunne finne sted. Barn skal få undre seg og stille spørsmål, søke opplevelser og gjøre erfaringer på egne læringsarenaer. Barnehagen skal gi rom for barns ulike perspektiver og opplevelsesverdener.**

Leken skal ha en sentral plass i barnehagen, og lekens egenverdi skal anerkjennes. Barnehagen skal gi gode vilkår for lek, vennskap og barnas egen kultur. Leken skal være en arena for barns utvikling og læring, og for sosial og språklig samhandling. Barnehagen skal inspirere til, og gi rom for ulike typer lek både ute og inne. Barnehagen skal bidra til at alle barn kan oppleve glede, humor, spenning og engasjement gjennom lek - alene og sammen med andre.

Lek og læring henger tett sammen, siden barn søker mening i alt de gjør og uttrykker seg gjennom lek. Med lekende læring, samspill og mestring skal vi gi barna grunnlag til å utvikle seg, og bli den beste utgaven av seg selv.

Barn leker for lekens egen del, og erfarer og lærer i alt de gjør av lek og aktiviteter. Vi bruker lek som grunnlag for den pedagogiske virksomheten. Alle barn skal inkluderes i leken. Gjennom leken utvikler barn sosiale ferdigheter, empati, og selvfølelse. I Læringsverkstedet Kvernabekken barnehage legger vi til rette for at barn gjennom lek:

- Utvikler språket
- Øver på fysiske og motoriske ferdigheter
- Får erfaringer med samarbeid
- Stimulerer fantasien
- Øver på å lage og følge regler
- Får erfaring i å ta avgjørelser

I uteområdet har vi i Læringsverkstedet Kvernabekken barnehage godt utstyr med leker som sykler sandkasseleker og allsidig lekemateriell. Lekene er lett tilgjengelige for barna. Klatrestativet med rutsjebanene, dissene, og syklene er veldig populære blant våre barn. Vi har en stor sandkasse der barna kan utfolde seg i og være kreative.

Vi i Kvernabekken er bevisste på at leken er barnet sin måte å være i verden på, og det er gjennom lek barnet styrker selvbilder, utvikler sin personlighet og lærer å håndtere verden. For et barn er det i leken det får opplevelse av å høre til, når barnet er med på leken opplever barnet seg som en betydningsfull del av fellesskapet og det er i leken barnet får mulighet til å medvirke. Utestenging, som er den mest utbredte formen for mobbing i barnehagen, hindrer opplevelsen av å være en betydningsfull del av fellesskapet. Voksenrollen er særlig viktig for å fremme barns deltakelse i fellesskapet og legge til rette for utvikling av barna sin lekekompetanse. Vi i Kvernabekken skal være sensitive vokse som tilpasser oss barnets behov. Vi skal være aktive voksne som tar del i barnas lek og aktiviteter, gjennom hele dagen og i alle situasjoner, men på barna sine premisser. Deltakelse gir oss også mulighet til å støtte barna sin utvikling der det er nødvendig. Dette gjør vi gjennom lek med vår relasjonskompetanse og tilstedeværelse. Barns trivsel er den voksnes ansvar, og gode relasjoner er avgjørende i dette samspillet. Vi i Kvernabekken skal være begeistringens smittere som legger til rette for mestring, lar oss begeistre og som gleder oss over barns naturlige nysgjerrighet, optimisme og vitalitet.

# Våre læringsvenner og fagområdene



**Lek** er representert av **Leke-Liv**. Lek=Læring og er overordnet alle fagområdene, enten vi holder på med Matte, Språk, Hjerter, Natur eller Kreativitet. I lek knyttes alle fagområdene sammen. Barna leker seg til erfaringer og kompetanse innen alle områder. Alle barn skal oppleve å være en del av et inkluderende fellesskap i lek. Deltagelse i lek styrker barnas opplevelse av trivsel, egenverd og mestring.



**Bevegelse** er representert av **Beveg-Else**. Bevegelse dekker rammeplanens fagområdet *Kropp, bevegelse, mat og helse*. Bevegelse, motorikk og kroppsbeherskelse er en naturlig del av barns hverdag. Gjennom bevegelse opplever barna mestring og de blir kjent med seg selv og sin egen kropp. Beveg-Else oppfordrer de andre læringsvennene til at barna skal bruke kroppen når de skal lære matte, språk osv.



**Hjerter** er representert av **Hjertrud**. Hjerter er delt inn i tre ulike emner/hjertelag. De tre hjertelagene er "Jeg", "Du", og "Vi". Hvert av de tre hjertelagene tar opp temaer for å styrke barns egenverd, relasjonen til de andre i barnehagen og fellesskapsfølelsen. Hjertelagene formidler de grunnleggende verdiene for samhandling og hva det betyr for barna og fellesskapet. Disse verdiene skal leves ut hver dag og gjennom hele dagen i Læringsverkstedets barnehager. Gjennom arbeidet med hjertelagene utvikles barna, både som enkelt individer og som en betydningsfull del av fellesskapet.



**Språk** er representert av **Rime-Rolf**. Språk dekker rammeplanens fagområde *Kommunikasjon, språk og tekst* og inneholder alle elementer som sikrer at barnehagen arbeider med et godt språkmiljø og språkutvikling for alle barn. Fagområdet Språk inngår som en naturlig del i alt av barnehagens arbeid og hverdagsaktiviteter. Når barn lærer språk lærer de grunnlaget for å lære.



**Matte** er representert av **Telle-Tariq**. Matte rommer innholdet i rammeplanens fagområde *Antall, rom og form*. Barnehagens arbeid med fagområdet Matte lar barn leke og erfare matematikk på en variert måte. Gjennom lek skapes undring og utforsking som gir godt grunnlag for matematiske samtaler. Gjennom lek møter barna matematiske problemstillinger som gir barna et godt grunnlag for videreutvikling av barnas matematiske kompetanse.



**Kreativitet** er representert av **Farge-Paletta**. Kreativitet favner barnehagens arbeid med rammeplanens fagområde *Kunst, kultur og kreativitet*. Kreativitet er et omfattende fagområde og er ofte en del av barnehagens pedagogiske arbeid sammen med andre fagområder.

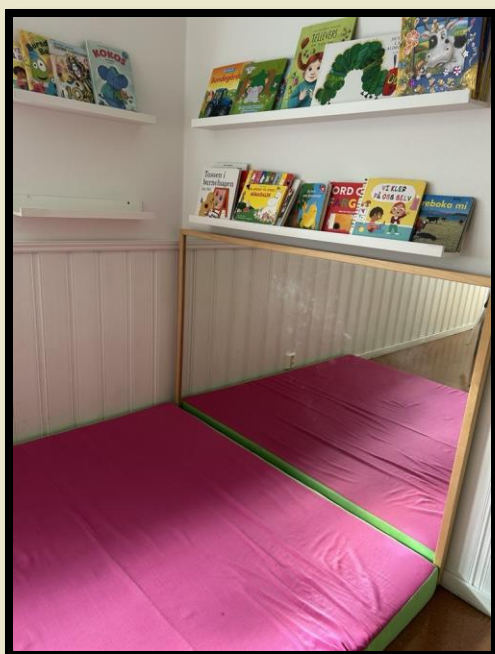


**Natur** er representert av **Ute-Mons**. Natur dekker rammeplanens fagområder *Natur, miljø og teknologi og Nærmiljø og samfunn*. Naturen er en fin arena for lek, opplevelser og læring. Arbeid med alle fagområdene kan foregå ute. I vårt fagområde Natur inngår biologi, fysikk, kjemi, zoologi og geologi som viktige temaer barnehagen skal la barna gjøre seg erfaringer med.

# Gylne hverdagsøyeblikk

Gylne hverdagsøyeblikk er stunder som har særlig betydning for relasjoner og samspill. Gylne hverdagsøyeblikk har betydning for kvaliteten i barnehagen. Måten vi praktiserer gylne hverdagsøyeblikk på er en del av vår hjertekultur.

Våre Gylne hverdagsøyeblikk er de viktigste øyeblikkene som skjer i barnehagehverdagen. Øyeblikkene er møtepunkter mellom foreldre eller barn og barnehagen, som har betydning for barnas trivsel og utvikling. Med bevisst praktisering av hjertekultur i disse møtene, kvalitetssikres hverdagsøyeblikkene.





# Et godt måltid

## Et godt måltid - mer enn bare mat

**Gjennom mat- og måltidsaktiviteter skal barna motiveres til å spise sunn mat og få grunnleggende forståelse for hvordan sunn mat kan bidra til god helse. Rammeplanen (2017).**

Læringsverkstedet har utviklet sitt eget matkonsept «Et godt måltid» i samarbeid med Arne Brimi og Ryfylkekokken Frode Selvaag. Samarbeidet med Arne og Frode gir oss kunnskap om nye smaker og matretter, norsk kulturarv, samt den viktige koblingen mellom mat, natur og helse.

Mat er en viktig del av alle kulturer og måltidet gir barn og voksne anledning til å skape fellesskap rundt bordet. «Et godt måltid» er mer enn mat. Det handler om smak, mattradisjoner og råvarer, men også om matlaging og måltider som pedagogiske aktiviteter som inkluderer og legger til rette for barns medvirkning og deltagelse. I barnehagen er også måltider en viktig arena for arbeid med sosial kompetanse, barns vennskap og forebygging av mobbing. Vi ønsker at barna skal bli glad i mat, våge å teste nye smaker, utvikle nye vaner, oppleve fellesskap, mestring og glede ved å klare selv, samles rundt bordet og dele måltider med andre.



I vår barnehage legger vi stor vekt på at barna skal få et godt og variert kosthold.

Vi mener at sunne matvaner starter tidlig, og derfor er det viktig å introdusere barna for et bredt spekter av næringsrike matvarer. Vi serverer **varmlunsj** en gang i uken, og sørger for at disse måltidene inneholder næringsrike retter som er nøye utvalgt for å sikre at barna får i seg de nødvendige næringsstoffene. Vi varierer vi menyen for at barna skal få variasjon i måltidene og for å introdusere dem til forskjellige typer mat fra ulike kulturer. Utenom varmlunsj har vi også:

**Frokost**- med utvalg av fullkornsprodukter, meieriprodukter, frukt

**Lunsj**- med brød, forskjellige pålegg, grønnsaker

**Frukt**- forskjellige typer frukt og grønnsaker

Som drikke til måltid bruker vi vann eller melk.

Alle barn har med en flaske med vann hver dag, som brukes som tørstedrikk mellom måltid.

### Bursdager:

Barnehagen og Samarbeidsutvalget har i fellesskap blitt enig om at bursdagsbarnet og feiring av dagen skal stå i fokus, fremfor mat/kaker etc. Barnet som har bursdag vil få være med å henge opp flagget, og avdelingen vil holde en bursdagssamling med krone, bursdagssang og feks "rakettopp-skyting", såpebobler, hjerterunde der de andre barna kan si noe positivt til bursdagsbarnet og mye annet. Barns medvirkning står sterkt i fokus under hele bursdagsfeiringen. Og kaken spiser dere hjemme.

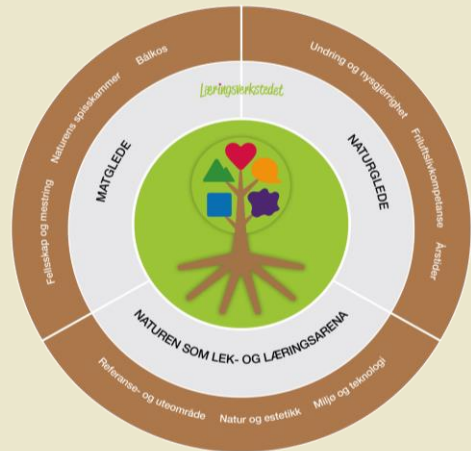
# Natur

Kvernabekken har sin egen utegruppe som heter Ørneredet. De har en base i barnehagen, men er på tur de fleste dagene i uka.

Barnehagen har en egen skogskamp som brukes flittig, og de bruker ellers områdene i nærmiljøet flittig.

Ørneredet tar inn barn som har 1 eller 2 år igjen av barnehagetiden, og foreldrene kan ønske seg inn på denne avdelingen.

Ørneredet har litt ekstra krav til utstyr i forhold til de andre avdelingene.



Barna skal erfare naturglede, matglede og naturen som lek- og læringsarena, både på Ørneredet og på de andre avdelingene.

Naturen gir mange muligheter for bevegelse og kreativ lek. Naturen og skogen gir mange uante muligheter for undring, utforskning og motoriske aktiviteter. Gode naturopplevelser setter spor, styrker barns relasjon til naturen, og vil bidra til å gi barna et ønske om å ta vare på naturen videre i livet.



# Barns medvirkning

**Barnehagen skal ivareta barnas rett til medvirkning ved å legge til rette for, og oppmuntre til at barna kan få uttrykke sitt syn på barnehagens daglige virksomhet, jmf. Lov om Barnehage §3 , grunnloven §104 og FNs barnekonvensjon artikkel 12 nr.1.**

Barn ønsker å påvirke egen hverdag og i Læringsverkstedets barnehager skal alle barn få muligheten til å bli sett, hørt og anerkjent. Vi ser på barna som kompetente og bidrar til at alle barn får mulighet til medvirkning og innflytelse.

Barns egenverd er hvordan hvert barn blir sett som et unikt menneske. Det dreier seg ikke om prestasjon, egenskaper eller status, men at hvert barn har en særegen verdi i seg selv. For å synliggjøre dette må vi gi barna en følelse av å være unike, vi må skape et miljø der vi kontinuerlig bygger opp under barns dannelse der de får være med å medvirke i sin egen hverdag.

Vi har et løfte til hvert barn i Læringsverkstedet: «Jeg har hjerte for deg så du skal bli den beste utgaven av deg selv.» Det krever kompetente, bevisste og tydelige voksne som vet hvordan de får til et godt samspill med det enkelte barn. Når barnet føler seg sett og hørt, tør det «å åpne opp hjertet» sitt.

Alle barn er forskjellige, og de uttrykker seg på ulike måter. Det er nødvendig av vi som voksne tydelig viser at vi ser og lytter til barnet. Vi skal ivareta barnets perspektiv og rettigheter.

Barn ønsker å påvirke sin egen hverdag, og i våre barnehager skal alle barn få mulighet til å bli sett, hørt og anerkjent. Vi ser på barna som kompetente, og bidrar til at alle barn får muligheter til medvirkning og innflytelse. Med denne innstillingen legger vi til grunn at barn har lyst til å lære, og er nysgjerrige av natur. Nærværende og påloggede voksne som viser respekt for det barna formidler og er opptatt av, er essensielt. På den måten skaper vi gode opplevelser i hverdagen, der barn leker fordi de trives.

Gjennom hverdagssituasjoner får barna mulighet til å bruke sin «stemme» til å påvirke. Det kan være i lek, under måltidet, i samlingsstunden eller lignende. Barn skal oppleve å få reflektere og ytre sine meninger. Vi legger til tilrette for tett dialog mellom barn og voksne gjennom dagen, slik at hvert barn kan delta i planleggingen og evalueringen av egen hverdag. Barn skal få mulighet til å dele sine tanker og betraktninger, de skal være trygge nok til å vise følelser og kunne ta valg tilpasset barnas modenhet og utvikling.

Barns medvirkning handler om å se barna som deltakere i eget liv, og som tenkende, verdifulle og likeverdige individer. Vi har vi fokus på å skape et åpent og kommuniserende forhold til barna slik at barna opplever tilknytning og fellesskap. Personalet oppmuntrer barna til å gi uttrykk for sine tanker og meninger og barna skal få oppleve å møte anerkjennelse for sine uttrykk.

Vi er var på barnas verbale og kroppslige uttrykk. Med tilstedeværelse, varme og nærhet har vi som mål å gi barna mulighet til å påvirke sin egen hverdag. Vi er lydhøre og tilpasser den pedagogiske virksomheten med utgangspunkt i barnas interesser og uttrykk.

Personalet er sensitiv og forsøker å forstå hva barna gir uttrykk for. Vi hjelper, støtter og veileder barna i å ta valg i samsvar med deres alder og forutsetninger, og vi støtter og anerkjenner deres uttrykk. Barnas interesser er viktig kilde med tanke på valg av tema for den pedagogiske virksomheten. Man kan oppleve at dagsplanen endres i løpet av dagen, for eksempel endring av turmål. Barna gis også mulighet til å medvirke sin hverdag ved bruk av demokratiske valg.

# Foreldresamarbeid

«Sammen skaper vi en sosial læringsarena som setter gode spor» er vårt løfte til foreldrene.

Foreldresamarbeidet skal alltid ha barnas beste som mål. Samarbeidet skal både skje på individnivå, med foreldrene til hvert enkelt barn, og på gruppenivå gjennom foreldrerådet og samarbeidsutvalget. Samarbeidet skal sikre at foreldrene får innflytelse på barnehagens arbeid med å skape et helhetlig omsorgs-, leke- og læringsmiljø for barnegruppen. For å sikre samarbeidet med barnas hjem, skal hver barnehage ha et foreldreråd og et samarbeidsutvalg (Lov om barnehager §4).

Vi er opptatt av at både barn og foreldrene skal føle seg velkomne i våre barnehager. De skal møte et kompetent og omsorgsfullt personale. Vi legger til rette for et godt samarbeid, viser foreldrene at vi ønsker å lytte til deres innspill og erfaringer, og vi opprettholder en god relasjon.

Foreldrene har ansvaret for barns oppdragelse. I vår barnehage står respekt, forståelse og samarbeid i fokus. Foreldre og barnehagens personale har et felles ansvar for barnas trivsel og utvikling. Det daglige samarbeidet mellom hjem og barnehage må bygges på gjensidig åpenhet og tillit.

Vi har som mål:

- at barnehagen sammen med foreldrene kan gi barnet en god hverdag
- at foreldrene skal være med på å sikre at barna har en trygg og god hverdag
- at foreldrene skal få innblikk i hvordan barnet har det i barnehagen.

For å legge til rette for et godt samarbeid med hjemmet og for foreldremedvirkning tar vi i bruk følgende metoder:

- Vi tilbyr en oppstartsamtale når barnet begynner i barnehagen, eller på ny avdeling om ønskelig.
- Vi legger til rette for daglig kontakt i bringe/hente situasjoner. Dette er viktig for informasjonsflyt fra barnehagen til hjemmet og omvendt.
- Vi arrangerer foreldremøte hver høst og et for nye foreldre om våren.
- Vi har obligatorisk foreldresamtale om høsten og en valgfri foreldresamtale om våren.
- Vi arrangerer foreldremøte for nye foreldre på våren, og har tilbud om besøksdager for nye barn før de skal begynne.
- Vi bruker Dibber: et digitalt verktøy for å kvalitetssikre kommunikasjonen mellom hjemmet og barnehagen om barnets barnehagedag. Her blir det også lagt ut informasjon fra barnehagen vedrørende driften, arrangement, kommunen, fylke og stat.

Ved slutten av barnehageåret (juni) pleier foreldrerepresentantene å arrangere sommerfest i samarbeid med barnehagen. I tillegg vil det være noen markeringer i barnehagen i løpet av året som foreldre og foresatte får tilbud om å delta på, slik som Refleksens dag og Lucia-dagen.

# Overganger

## Ny i barnehagen

Det å begynne i barnehagen skal oppleves som en god start, både i forhold til utvikling av trygghet, og tilhørighet. Tilvenning, trygghet og tilhørighet er nøkkelord i forbindelse med alle overganger i løpet av barnehagetiden.

Barnehagen skal i samarbeid med foreldrene legge til rette for at barnet kan få en trygg og god start i barnehagen. Barnehagen skal tilpasse rutiner og organisere tid, slik at barnet får tid til å bli kjent, etablere relasjoner og knytte seg til personalet og til andre barn.

## Fra småbarn- til storbarnsavdeling

I Læringsverkstedet legger vi til rette for at barn og foreldre får tid og rom til å bli kjent med nye barn og nytt personal, også når barnet bytter gruppe/avdeling. Vi bruker også god tid på tilvenning av ny avdeling og nytt personale før sommeren, slik at det blir en myk overgang til ny avdeling.

## Overgang barnehage- skole

For de eldste barna i barnehagen (førskolebarna) har vi en intensjon om å gjøre det siste året i barnehagen litt spesielt. De skal oppleve den avsluttende tiden i barnehagen som spennende, utfordrende og en tid hvor iveren etter å erobre nye kunnskaper skyter fart. Vi har jevnlig treff med Fana barnehage, som også skal begynne på nærskolen vår. Førskolebarna har ekstra turer gjennom året.



# Pedagogisk virksomhet

## Planlegging

Planlegging gir personalet grunnlag for å tenke og å handle systematisk i det pedagogiske arbeidet. Barnehagen er forpliktet til å begrunne, planlegge, vurdere og dokumentere at det pedagogiske arbeidet er i tråd med barnehageloven og rammeplanen.

I vår barnehage jobber vi med ulike temaer. For det som gjelder valg av tema, tar vi utgangspunkt i barnas interesser, i omgivelser, i barnas behov og i Rammeplanen for barnehagen.

## Dokumentasjon

Rammeplanen fastslår at dokumentasjon av det pedagogiske arbeidet inngår som en viktig del av barnehagens arbeid. Dokumentasjon av det pedagogiske arbeidet skal inngå i barnehagens arbeid med å planlegge, vurdere og utvikle den pedagogiske virksomheten.

Vi bruker kunstneriske uttrykk, bilder og rapporter som dokumentasjon. Bildene og rapportene blir sendt via Dibber til foreldrene og/eller hengt opp på avdeling på barnas høyde. På denne måten vil både foreldre og personalet få innsyn i hvordan vi jobber i barnehagen.

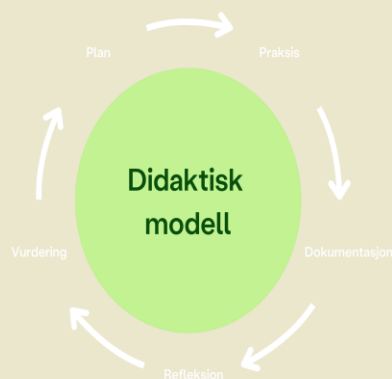
Dokumentasjon er også viktig for barna. Bildene og kunstneriske uttrykk minner barna om opplevelser, erfaringer og tanker som de selv har erfart under den aktiviteten. Vi i personalet har fokus på prosessene under aktiviteten og ikke på det ferdige resultatet av aktiviteten.

## Vurdering

Det pedagogiske arbeidet skal beskrives, analyseres og fortolkes ut fra barnehagens planer, barnehageloven og rammeplanen. Pedagogiske evalueringer danner grunnlag for vurdering.

Vi vurderer det pedagogiske arbeidet på ulike nivåer. Vi vurderer sammen med barna ved å være oppmerksomme på barnas uttrykk og/eller ved å legge til rette for barneintervju og samtaler. Vi vurderer også i personalgruppen, på avdelingsmøter og personalmøter. Vi ser på vurderingsarbeidet som en kontinuerlig og nødvendig prosess for å kunne øke kvaliteten i den pedagogiske virksomheten. Vurderingsarbeidet er også viktig for å sikre at alle barna får et barnehagetilbud som er i tråd med det som står i rammeplanen og barnehageloven (Rammeplan 2017).

Vi sender og ut en brukerundersøkelse, der foreldrene kan uttrykke sine tanker om hva de synes er positivt og om hva de mener vi kan gjøre bedre. I tillegg til brukerundersøkelsen ønsker vi at foreldrene gir tilbakemeldinger direkte til personalet om ting de er fornøyd og misfornøyd med.



# Arbeidsmåter

Arbeidsmåtene skal ivareta barnas behov for omsorg og lek, fremme læring og danning og gi barn mulighet for medvirkning. (Rammeplanen, 2017)

Barnehagen benytter ulike **arbeidsmåter** for å ivareta enkeltbarn, barnegruppe og lokalmiljø.

## Prosjektarbeid/Temaarbeid

Prosjektarbeid tar utgangspunkt i barns initiativ/interesser, deres undring og innspill leder utvikling av innhold og prosess i prosjektet. Dette er en måte hvor barns medvirkning kan ses i praksis i barnehagen. Styrer og pedagoger utarbeider innhold og prosess i samarbeid med barnehagens øvrige medarbeidere. Av oss er barnas interesser og Rammeplanen utgangspunkt for temaarbeid. Ved å kombinere disse to elementene, lager vi en plan der barna får fordype seg i det de er interessert i og i det de trenger å lære og utvikle.

## Repetisjon

Repetering av kjernestoffet i våre fem fagtema. Vi repeterer lekene og aktivitetene jevnlig. Repetisjonen er nær knyttet til mestringsfølelsen og læringen. Jo mer man øver på noe, desto mer lærer man og får mestringsfølelse av.

## Spiralprinsippet

Sikrer en systematisk, helhetlig og kontinuerlig utvikling av barns ferdigheter, kunnskap og læring innenfor alle fagtemaene. På den måten sikrer man progresjon. Av oss skal læringen følge en rød tråd. Vi tar utgangspunkt i barnas erfaringer og kunnskap for å bygge videre og sikre progresjon i barnas utvikling. Ved å bruke spiralprinsippet legger vi til rette for tilpassede utfordringer, læring og mestringsfølelse.

## Digital praksis

Bidrar til barnas lek, kreativitet, utforskning og digital dømmekraft. Digitale verktøy er en naturlig del av barns hverdag. Film, foto og projektor og apper er verktøy som kan inspirere til kreativitet. Hver avdeling har hver sitt nettbrett som de kan bruke sammen med barna. På nettbrettet leter vi ofte frem insekter, blomster, planter og trær som vi lurer på hva heter. Barna sier ofte at vi kan google ting vi lurer på, og sånn kan vi sammen med barna bruke digitale verktøy som et oppslagsverk. Nettbrettet brukes også når vi jobber med språk og kreativitet, hvor vi finner musikk og lærer oss ulike danser som for eksempel Blime-dansen.



# Inkludering og mangfold

## Tilrettelegging av det allmennpedagogiske tilbudet for barn som treger ekstra støtte

Barnehagen skal sørge for at barn som trenger ekstra støtte, tidlig får den sosiale, pedagogiske og/eller fysiske tilretteleggingen som er nødvendig for å gi barnet et inkluderende og likeverdig tilbud. Tilretteleggingen skal vurderes underveis og justeres i tråd med barnets behov og utvikling.

Barnehagens viktigste sosialiseringsarena er leken. Tilrettelegging og tidlig innsats innebærer at personalet arbeidet særlig målrettet og systematisk - over kortere eller lengre periode- med å inkludere barn i meningsfulle fellesskap.

**Vår hjertekultur skal være en rød tråd i arbeidet.**

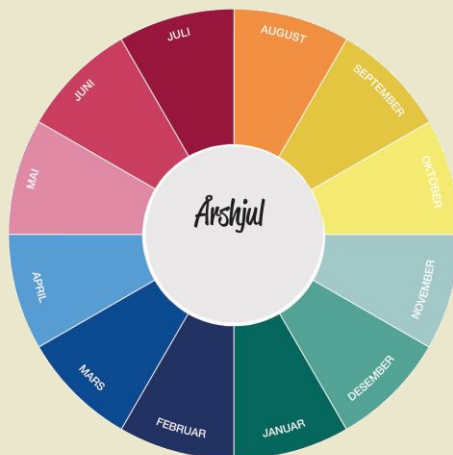


Barnehagen skal bidra til at alle barn føler seg sett og anerkjent for den de er, og synliggjøre den enkeltes plass og verdi i fellesskapet (Rammeplanen, 2017). Barnehagen møter barn med ulike bakgrunner, behov og interesser. For å skape et inkluderende miljø sørger vi for å ivareta disse ulikhetene og samtidig sikre at alle barn får likeverdige muligheter for å delta i hverdagen. Barna blir sett og møtt med respekt uavhengig av kjønn, språk etnisk bakgrunn og religion. Vi tilpasser aktiviteter og læringsmiljø slik at alle barn får delta på egne premisser. Dette kan være bruk av visuell støtte, alternative kommunikasjonsformer som tegn-til-tale, ha små grupper, eller ekstra voksenstøtte. Personalet legger til rette for barns medvirkning gjennom observasjon, dialog og ved å være lydhøre til barns uttrykk- nonverbale og verbale.

Dersom vi vurderer at et barn har behov for ekstra støtte, lager vi en plan i samarbeid med foreldrene og legger til rette for at barnet får den støtten det trenger. I enkelte tilfeller kan det være aktuelt med et Pedagogisk-psykologisk tjeneste eller Ergo- og fysioterapitjenesten. I disse tilfellene vil vi opplyse foreldrene om det. Det er foreldrene som sender søknad til eksterne instanser, men dersom foreldrene ønsker det, kan barnehagen være behjelpelig med utfylling.

Vi har et godt samarbeid med de ulike instansene i vår bydel, og vi har jevnlig kontakt og samarbeid med disse i løpet av året.

# Årshjul



Måned	Aktivitet
August	Tilvenning og oppstart av barnehageåret <b>Fredag 15.08 - Planleggingsdag</b>
September	<b>Mandag 08.09 -planleggingsdag</b> Vi starter opp med faste aktiviteter Brannvernuke uke 38
Oktober	Fredag 23. -Markerer FN dagen
November	<b>Fredag 07.11 -Planleggingsdag</b> Mandag 10.11 -Barnas forskerdag
Desember	Markering av Lucia og andre aktiviteter knyttet til jul. Detaljerte planer kommer  Juleferie 24.-04.01
Januar	<b>Fredag 02.01 -planleggingsdag</b> Vi starter opp etter juleferien mandag 05.01 Torsdag 15. Januar – Barnas hjertedag
Februar	Samenes nasjonaldag 6.februar; Karneval
Mars	<b>Påskeferie fra 30.03-06.04</b>
April	
Mai	8. Juni verdens aktivitetsdag <b>Fredag 15.05 -Planleggingsdag</b>
Juni	5. Barnas miljødag Tilvenning av de som skal bytte avdeling Besøk av nye barn FAU arrangerer sommerfest. Egen avslutning for førskolebarna.
Juli	Sommer stengt i uke 28 og 29

# Bakgrunnsdokumenter

## Lover og forskrifter

[Lov om barnehager \(Barnehageloven, 2021\)](#)

[Rammeplan for barnehagens innhold og oppgaver \(2017\)](#)

[FNs konvensjon om barnets rettigheter \(Barnekonvensjonen\)](#)

## Læringsverkstedets dokumenter

Verdiplattformen

Veilederen «Vår pedagogikk»

[Handlingsplan mot mobbing](#)

Hjertekultur, mangfold og gjensidig respekt, likestilling og likeverd-refleksjonsverktøy

Veilederen "Et godt måltid-mer enn bare mat"

## Veileder fra Kunnskapsdepartementet

[Veileder Fra eldst til yngst Kunnskapsdepartementet 2008](#)

## Stortingsmeldinger

[Meld. St. 6 \(2019–2020\) Tett på – tidlig innsats og inkluderende fellesskap i barnehage, skole og SFO](#)

## Lenker til veiledere fra Utdanningsdirektoratet

[Håndtering av kriser og sorg i barnehagen \(2014\)](#)

[Språk i barnehagen- mye mer enn bare prat \(2013\)](#)

[Barns trivsel-voksnes ansvar, veileder om forebyggende arbeid mot mobbing i barnehagen \(2012\)](#)

## Lenker til aktuelle hjemmesider

[Læringsverkstedet](#)

[Regjeringen/Kunnskapsdepartementet/Barnehage](#)

[Utdanningsdirektoratet/Barnehage](#)

[PBL-Private barnehagers landsforbund](#)