

Læringsverkstedet Klyveskogen Barnehage

Årsplan
2024-2025



Læringsverkstedet
BARNEHAGER

Innholdsfortegnelse

side 03 - Velkommen til Læringsverkstedet

side 04 - Om barnehagen

side 05 - Barnehagens verdigrunnlag

side 06 - Vår pedagogikk

side 07 - Det pedagogiske treet

side 08 - Hjertekultur

side 09 - Gylne Hverdagsøyeblikk

side 10 - Fokusområder

side 11 - Lekende læring, samspill og mestring

side 12 – Våre læringsvenner og fagområdene

side 14 - Et godt måltid

side 16 - Konsept

side 17 - Barns medvirkning

side 19 - Foreldresamarbeid

side 20 - Overganger

side 21 - Pedagogisk virksomhet

side 22 - Arbeidsmåter

side 23 - Tilrettelegging

side 24 - Årshjul

side 25 - Bakgrunnsdokumenter

Velkommen til Læringsverkstedet

Læringsverkstedet er en privat barnehagekjede som eier og driver barnehager i store deler av Norge. I våre barnehager får barn et godt grunnlag for livslang læring – i kunnskap, vennskap, trygghet og glede. Leken og lekens egenverdi er sentralt i arbeidet med å skape en god barndom for alle barn. Vårt pedagogiske arbeid med barna bygger på lekende læring, samspill og mestring.

For mer informasjon om Læringsverkstedet og våre barnehager se vår hjemmeside: <https://laringsverkstedet.no>

Vi ser frem til et nytt og spennende år med fokus på lekende læring, samspill og mestring. I Læringsverkstedets barnehager arbeider vi for at alle barn skal få et best mulig grunnlag for videre utvikling, læring og et godt liv. Vi ønsker at hvert enkelt barn skal kjenne seg betydningsfulle i fellesskapet, og at de skal vokse i kunnskap og mestring, i trygghet og empati. Barna er verdens framtid. Vår visjon peker framover og viser vei for alt av arbeid i Læringsverkstedet:

Våre verdier:

Leken og ambisiøs

Vi byr på oss selv og har det moro. Samtidig har vi klare mål og kraft til å nå dem.

Vår visjon

Vi får verdens viktigste verdier til å vokse!

Våre verdier:

Raus og tydelig

Vi har takhøyde og frihet samtidig som vi har rammer og retningslinjer som gjør det trygt å være raus i møte med barn og foreldre

- Hovedmålet til barnehagen er: "
- " I Klyveskogen er alle inkludert i fellesskapet, og opplever mestringsglede i hverdagen."
- Delmål:
- " Alle barn er inkludert i lek."
- "Alle barn er aktive deltakere i barnehagens fellesskap".

Personalet i Klyveskogen er opptatt av å skape tid og rom til fordypning, utforskning og samtaler med barna. I fellesskap kommer vi frem til gode løsninger ved at både barnas og de voksnes ulike stemmer blir sett, hørt og tatt på alvor. På den måten kan vi sammen øke vår kunnskap

Personalet er opptatt av rommet som den tredje pedagog, og bruker gjenbruksmaterialer som en del av barnas lekemiljø. Barnehagen har en egen gjenbruksbod.

Læringsverkstedet

Klyveskogen Barnehage

Læringsverkstedet Klyveskogen ble etablert i 2002 og ligger på Klyve i Skien. Barnehagen har 5 avdelinger som alle er inndelt etter alder. Barnegruppene er utgangspunkt for vennskap, utforskning og samarbeid. Innenfor hver aldersgruppe finnes det mange ulike barn i forhold til interesser, ferdigheter og utvikling. Når barn samarbeider med andre barn på samme alder gir det et felles utgangspunkt, det er mange å strekke seg etter og det vil finnes mange som kan støtte hverandre. Uteområdet er delt inn i 3 soner som består av et variert fysisk miljø og med nærhet til et skogområde. I kort avstand til barnehagen ligger Klyve skole med SFO fjøs, butikkområder og friluftsområdet Kverndammen.

Mangfold

I Klyveskogen finner vi et rikt mangfold både blant barn og de voksne. Mangfoldet er med å skape vår barnehage. Det å møte et rikt mangfold er med på skape toleranse for det mangfolds rike samfunnet vi lever i.

Læringsverkstedet
BARNEHAGER

Mangfold

- Barn fra fattige familier
- Barn fra ressurssterke familier
- Barn med ulike diagnoser
- Barn som følges opp av barnevern
- Barn med psykisk syke foresatte
- Barn med foresatte av samme kjønn
- Barn som opplever vold og misbruk
- Barn med kroniske sykdommer
- Barn som lever i fosterhjem
- Barn fra mange nasjonaliteter
- Barn som er introverte
- Barn som er ekstroverte
- Barn med foresatte som stiller opp
- Barn med foresatte som ikke stiller opp
- Barn med mangelfullt språk
- Barn som lærer fort
- Barn med mulige lærevansker
- Barn med reguleringsvansker
- Barn med mye energi
- Barn som deltar på fritidsaktiviteter
- Barn som ikke deltar på fritidsaktiviteter
- Barn av familier med stort nettverk
- Barn av familier med lite/ingen nettverk



Barnehagens verdigrunnlag

Barnehagens samfunnsmandat

Barnehagen skal gi barn under opplæringspliktig alder gode utviklings- og aktivitetsmuligheter i nær forståelse og samarbeid med barnas hjem (Barnehageloven 2021, § 1, Formål). Barnehagens samfunnsmandat er, i samarbeid og forståelse med hjemmet, å ivareta barnas behov for omsorg og lek og fremme læring og dannelse som grunnlag for allsidig utvikling. Lek, omsorg, læring og dannelse skal ses i sammenheng. Barnehagen skal møte barna med tillit og respekt, og anerkjenne barnedommens egenverdi. Den skal bidra til trivsel og glede i lek og læring, og være et utfordrende og trygt sted for fellesskap og vennskap. Barnehagen skal fremme demokrati og likestilling og motarbeide alle former for diskriminering.

Barnehagen bidrar til å danne et godt grunnlag for livslang læring og aktiv deltagelse for barna i et demokratisk samfunn. Å møte individets behov for omsorg, trygghet, tilhørighet og anerkjennelse og å sikre at barna får ta del i og medvirke i fellesskap, er viktige verdier som skal gjenspeiles i barnehagen. Ifølge rammeplanen skal barnehagens verdigrunnlag formidles, praktiseres og oppleves gjennomgående i barnehagens pedagogiske arbeid.

Disse er:

- Demokrati
- Mangfold og gjensidig respekt
- Likestilling og likeverd
- Bærekraftig utvikling
- Livsmestring og helse

Formål med barnehagens årsplan:

- Barnehagen skal være en pedagogisk virksomhet som skal planlegges og vurderes.
- Barnehagens pedagogiske arbeid skal være begrunnet i barnehageloven og rammeplanen.
- Rammeplanen påpeker at årsplanen er et arbeidsredskap for personalet som skal dokumentere barnehagens valg og begrunnelser.
- Med utgangspunkt i rammeplanen skal barnehagens samarbeidsutvalg fastsette en årsplan for den pedagogiske virksomheten.

Årsplanens funksjon:

Årsplanen skal synliggjøre hvordan barnehagen omsetter barnehagelov i praksis, og arbeider målrettet for å sikre det pedagogiske arbeidet. Ifølge rammeplanen har planlegging av barnehagens innhold og pedagogiske arbeid flere funksjoner:

- Personalet får grunnlag til å tenke og handle systematisk i det pedagogiske arbeidet.
- Det gir kontinuitet og progresjon for enkeltbarn og barnegruppen.
- Synliggjør barnehagens fortolkning og realisering av rammeplanen.
- Gir utgangspunkt for refleksjon og utvikling av virksomheten.

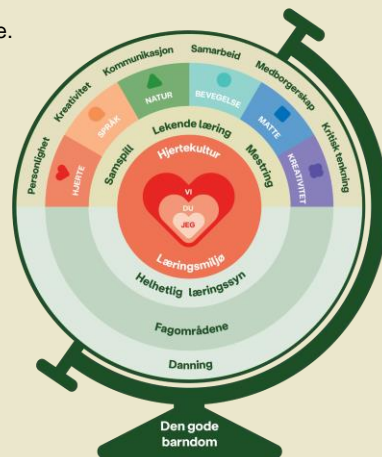
Barnehagens årsplan er også et viktig dokument for eier og myndighetenes oppfølging og tilsyn med barnehagen.

Vår Pedagogikk

Læringsverkstedets pedagogikk er vår fortolkning av innholdet i rammeplanen og ivaretar rammeplanens føringer. Den norske barnehagetradisjonen bygger på et helhetlig læringssyn. Med Hjertekultur og lekende læring, samspill og mestring, ivaretar vi barnehagens samfunnsmandat (Lov om barnehager, 2021) og rammeplanens føringer for barnehagens innhold og oppgaver.

Hvert barn er et unikt og verdifullt menneske som skal møtes med respekt og anerkjennelse. Omsorg og lek, læring og danning er svært viktige elementer i grunnlaget for Læringsverkstedets pedagogikk. Modellen «Globusen» symboliserer at «Den gode barndom» inneholder omsorg og lek, læring og danning.

Med lekende læring, samspill og mestring skal vi gi barna grunnlag til å utvikle seg, og bli den beste utgaven av seg selv.



- **Omsorg:**

I barnehagen skal barna oppleve at de blir ivaretatt på en omsorgsfull og varm måte. Den profesjonelle omsorgen skal bære preg av anerkjennelse og respekt, der barna blir møtt av tilstedeværende og engasjerte voksne som viser nærhet og innlevelse. Omsorg er både fysisk og relasjonell, og preger hele barnehagehverdagen. Voksne setter grenser for barna, støtter de i lek og hjelper til å løse konflikter.

- **Lek:**

Leken er selve grunnstammen i alle aktiviteter i barnehagen, og er en grunnleggende livs- og læringsform. I lek uttrykker barn seg og får erfaringer sammen med andre. Gjennom leken utvikler barna sosiale ferdigheter, empati og selvfølelse. Leken har egenverdi og har en sentral plass i barnehagen. Leken skal være frivillig for barna og bidra til glede og humor i hverdagen.

- **Læring:**

Barn erfarer i alt de gjør av lek og aktiviteter, både egeninitierte og voksenstyrte aktiviteter. Barn lærer på ulike måter, og vi vektlegger at barna skal få en helhetlig opplevelse og kjenne på gleden ved å leke, utforske, lære og mestre. Fordi barn lærer på ulik måte, må personalet sette seg inn i hvert enkelt barns læreprosesser for å kunne ivareta deres individuelle behov og forutsetninger.

- **Danning:**

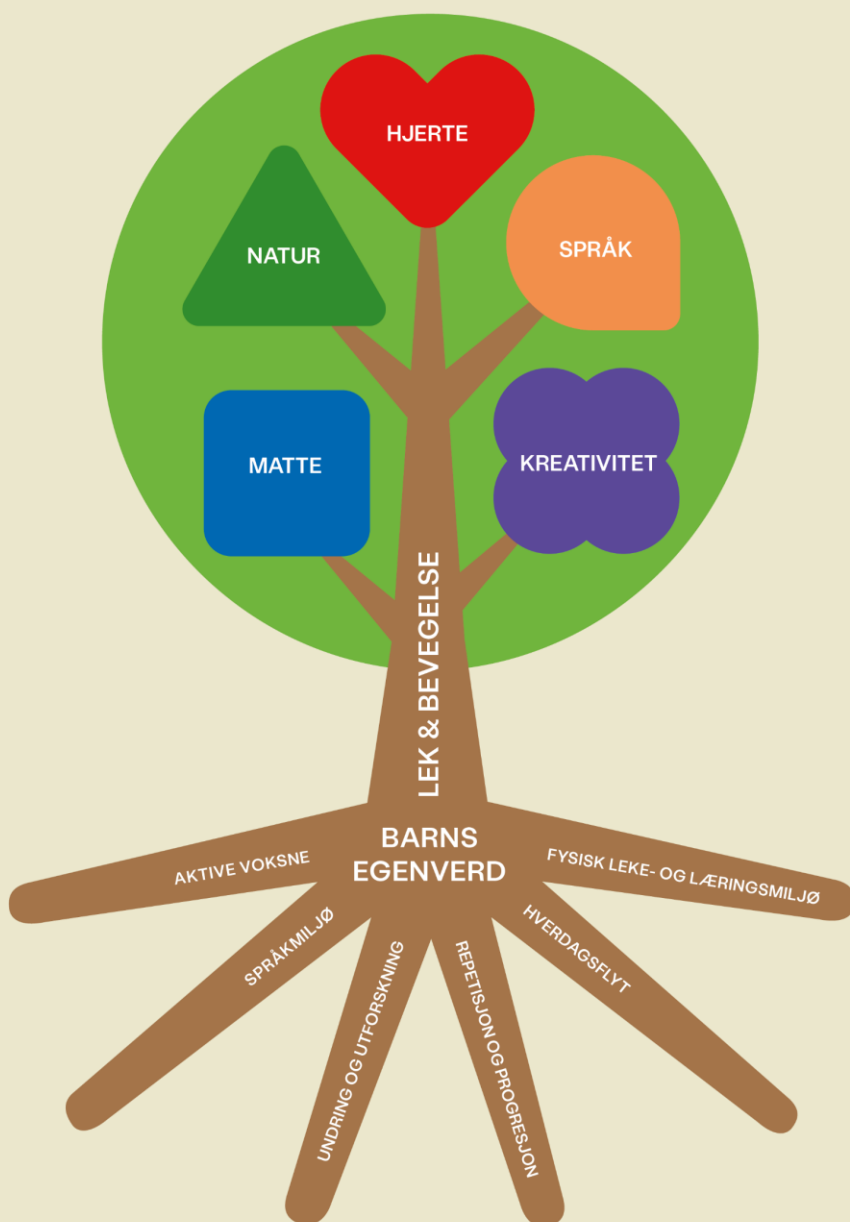
Danning er en livslang prosess som handler om å utvikle evne til å reflektere over egne handlinger og væremåter. Gjennom danning legges grunnlaget for allsidig utvikling. Barna skal utvikle trygghet på seg selv og egen identitet. I utviklingen av barns selvfølelse og selvtilit kreves tilstedeværende personale som kan gi barna bekreftelse på at de er gode nok som de er.

Det pedagogiske treet

Vår modell, som vi kaller det pedagogiske treet, sier noe om innholdet i barnehagen, gir en ramme for det pedagogiske arbeidet og konkretiserer og beskriver viktige sammenhenger mellom barns trivsel, utvikling og læring.

Barns egenverd er kjernen i vår pedagogikk og står sentralt i alt vårt arbeid. Hvert enkelt barn er kompetent og har iboende ressurser som skal få komme til uttrykk og utvikles i barnehagen. Barns egen nysgjerrighet og undring legger grunnlaget for livslang læring. Barn skal støttes og oppmuntres til å uttrykke seg, bli synlig og ha rom for medvirkning. Hvert enkelt barn skal oppleve å bli sett, hørt og forstått av anerkjennende, tydelige og ansvarsfulle voksne.

Med **lekende læring, samspill og mestring** skal vi gi barna grunnlag til å utvikle seg, og bli den beste utgaven av seg selv. Et av barndommens særpreg er samspill i lek, der initiativ, fantasi og engasjement vil kunne finne sted. Barn skal få undre seg, stille spørsmål, søke opplevelser og gjøre egne erfaringer. Leken skal vies stor plass i vårt pedagogiske arbeid.



Hjertekultur

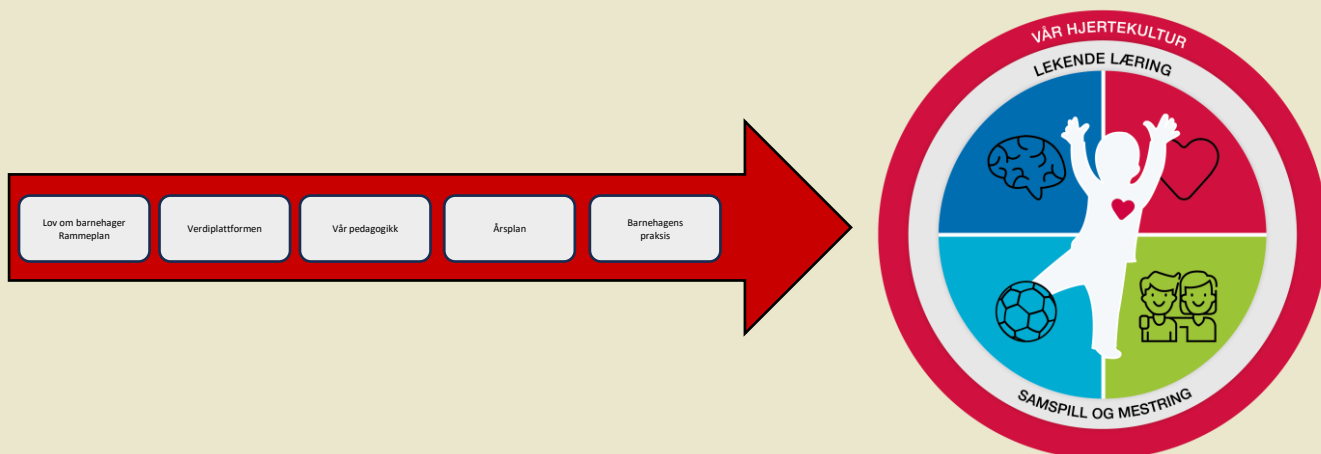
Vår hjertekultur skal være en rød tråd i arbeidet.

Hjertekulturen i Læringsverkstedet utgjør en viktig del av læringsmiljøet som hvert enkelt barn møter i barnehagen. Utvikling, lek, læring og trivsel kommer som et resultat av godt læringsmiljø i barnehagen.

Målet med hjertekulturen er å skape en varm og inkluderende barnehage, der alle barna får gode muligheter til å utvikle seg sosialt, gjennom lek og samspill. Innenfor en slik kultur ser vi at barna kan utvikle tillit til seg selv og andre. Barna skal få oppleve å føle seg verdifulle gjennom å bli sett, forstått, respektert og få hjelp og støtte til det de har behov for.

«Hjertekultur» kan defineres som; «en atmosfære der alle blir inkludert, og har omsorg for hverandre».

I Læringsverkstedet sine barnehager skal hensynet til barnets beste alltid komme først, og som ansatt i Læringsverkstedet skal vi alltid ha barnet i fokus.



Klyveskogens verdigrunnlag skal formidles, praktiseres og oppleves i barnehagen både blant barn, personalet og foreldre. I barnehagen har vi felles verdier som legger grunnlaget for vårt arbeid. I våre møter skal verdier som å være raus og tydelige, lekne og ambisiøse komme frem i samspillet med barn, foresatte og hverandre. Vi byr på oss selv i møte med barna samtidig som vi har ambisjoner om å nå målene vi har satt oss for det pedagogiske arbeidet.

Hjertekulturen gjennomsyrrer hverdagen vår i Klyveskogen barnehage. Vi møter barna med anerkjennelse og ønsker å vise dem at de er viktige aktører for felleskapet i barnehagen. Vi er her for barna og ønsker å bidra til at barna får en verdifull tid der de utvikler relasjoner til andre mennesker.

Barna skal få hjelp til å utvikle gode holdninger, tilegne seg ferdigheter og få kunnskap om seg selv og andre. Dette er grunnlaget for god samhandling og utvikling av sosial kompetanse. Sosial kompetanse dreier seg om hvordan vi vokser og utvikler oss, hvordan vi har det inni oss, og hvordan vi er mot hverandre.

Vi må gi barnet mulighet til å øve på en rekke prososiale ferdigheter og barn utvikler sosial kompetanse først og fremst i det daglige, uformelle samspillet med andre i hverdagen. Vi ønsker å støtte barna i deres utvikling av:



Vi ønsker å støtte barna i deres utvikling av:

Selvfølelse: å oppleve egenverd, akseptere seg selv, kjenne seg akseptert, oppleve indre styrke og ha en positiv holdning til seg selv

Empati: å ha forståelse for andres perspektiver, tanker og følelser, kunne leve seg inn i andres situasjon, vise medfølelse og ta hensyn og kunne tolke og forstå følelsesuttrykk

Prososial atferd: å ha positive, sosiale holdninger og å kunne utføre handlinger som å oppmuntre, bry seg om, vise omsorg, hjelpe til og dele med andre

Selvhevdelse: å kunne hevde seg selv og egne meninger på en god måte, våge å stå imot gruppepress, ta initiativ og bli med på lek og samtaler som allerede er i gang, delta uoppfordret og invitere andre

Selvkontroll: å kunne tilpasse seg ulike situasjoner, håndtere konflikter og utsette egne behov og ønsker i situasjoner som krever turtaking, kompromisser og felles avgjørelser.

Vi ønsker, når barna slutter hos oss, at de har med seg et godt grunnlag videre i livet. Hjertekultur og sosialkompetanse er forebyggende mobbeatferd og naturlige elementer i barnehagehverdagen vår. Vi skal bidra til at barn kan knytte gode vennskapsbånd i et trygt miljø, der vi fokuserer på å utvikle positive vennerelasjoner.

Personalet reflekterer sammen på basemøter, personalmøter og planleggingsdager om hvordan vi kan skape en best mulig hjertekultur i Klyveskogen barnehage. Vi jobber kontinuerlig med tilbakemeldingskultur, der det skal være rom for å gi hverandre tilbakemeldinger som skal kunne bidra til faglig og personlig vekst for hver enkel arbeidstaker og kollektivt for hele personalgruppa.



Gylne hverdagsøyeblikk

Gylne hverdagsøyeblikk er stunder som har særlig betydning for relasjoner og samspill. Gylne hverdagsøyeblikk har betydning for kvaliteten i barnehagen. Måten vi praktiserer gylne hverdagsøyeblikk på er en del av vår hjertekultur.

Våre Gylne hverdagsøyeblikk er de viktigste øyeblikkene som skjer i barnehagehverdagen. Øyeblikkene er møtepunkter mellom foreldre eller barn og barnehagen, som har betydning for barnas trivsel og utvikling. Med bevisst praktisering av hjertekultur i disse møtene, kvalitetssikres hverdagsøyeblikkene.



I Klyveskogen har vi didaktiske planer for alle hverdagssituasjoner. Planene legger føringer for hvordan vi forventer at personalet skal møte barn, foresatte og hverandre i hverdagen. I fellesskap på huset utarbeides planene og de spesifiseres på hver base slik at de tar hensyn til den enkelte barnegruppens behov.

Eksempler på hverdagssituasjoner er:

Måltid

Kontakt med foresatte

Autoritative voksne i lek

Samling

Grupper

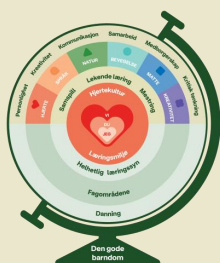
Garderobesituasjon



Læringsverkstedets fokusområder

Læringsverkstedets felles fokusområder er:

- **Hjertekultur**
- **Barns utvikling**
- **Danning**

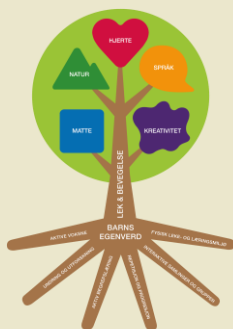
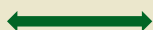
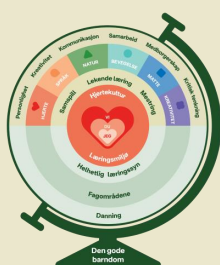


For å få til dette er vi avhengig av **Pedagogisk ledelse**

Barns trivsel er de voksnes ansvar, og gode relasjoner er avgjørende i dette samspillet. Vi har tro på at gode relasjoner, som en rød tråd i alt vi gjør, hever kvaliteten i barnehagen. Gode relasjoner bidrar til å skape et inkluderende og godt psykososialt leke- og læringsmiljø.

Positive relasjoner fremmer trivsel, læring og utvikling. Gjennom relasjoner evner vi å skape en trygg tilknytning, og vi støtter utforskning. Barna skal oppleve varme og omsorgsfulle voksne som inviterer til godt samspill. Hjertekulturen vår bidrar til å legge til rette for barns utvikling, både som enkeltindivider og som viktige medlemmer av fellesskapet. Som en naturlig del av vårt arbeide, kjenner vi til og bruker tilknytningsteorier og anerkjennende kommunikasjon som en del av relasjonskompetansen.

Kvaliteten på relasjonene og samhandling mellom ansatte og barn er særlig viktig for barns trygghet og utvikling. Gjennom gode relasjoner utvikles positive sosiale ferdigheter, empati og vennskap. Dette legger et god grunnlag for å utvikle barnas egenverd.



Hovedmålet til barnehagen er:

I Klyveskogen er alle inkludert i fellesskapet, og opplever mestringsglede i hverdagen.

Delmål:

- **Alle barn er inkludert i lek.**
- **Alle barn er aktive deltakere i barnehagens fellesskap.**

Målene tar utgangspunkt i Regional kompetanseheving og kompetanseløftet. Regional kompetanseheving for barnehagene i Skien og Siljan, har temaet; et inkluderende miljø for omsorg, lek, læring og danning - tilrettelegging for barn som trenger ekstra støtte. Dette er en fortsettelse av satsningsområdet vi har startet på. Kompetanseløftet er et kompetansehevingstiltak for å øke kompetanse om inkludering av barn med særskilte rettigheter.

Skien kommune er en «Syngende kommune» vi deltar i dette arbeidet som en «Syngende barnehage». Det å bruke sang i arbeidet i barnehagen bidrar til inkludering, tilhørighet og fellesskap i barnehagen.

I arbeidet med å nå målene vi har satt oss, har vi økt fokuset på voksenrollen/medskaper-rollen. Vi reflekterer over voksenrollen og hvordan den ansatte kan være med å videreutvikle og tilføre elementer i barnas lek for at den skal være mer inkluderende og bidra til å styrke relasjoner mellom barn – barn og barn – voksen.

Vi har utarbeidet en didaktisk plan for voksenrollen, som skal bidra til at personalet vet hva som kreves av dem for at barna skal trives, danne gode relasjoner, få økt selvfølelse og oppleve mestring i barnehagen.

Lek

Et av barndommens særpreg er samspill i lek, der initiativ, fantasi og engasjement vil kunne finne sted. Barn skal få undre seg og stille spørsmål, søke opplevelser og gjøre erfaringer på egne læringsarenaer. Barnehagen skal gi rom for barns ulike perspektiver og opplevelsesverdener.

Leken skal ha en sentral plass i barnehagen og lekens egenverdi skal anerkjennes. Barnehagen skal gi gode vilkår for lek, vennskap og barnas egen kultur. Leken skal være en arena for barns utvikling og læring, og for sosial og språklig samhandling. Barnehagen skal inspirere til og gi rom for ulike typer lek både ute og inne. Barnehagen skal bidra til at alle barn kan oppleve glede, humor, spenning og engasjement gjennom lek - alene og sammen med andre.

Barn leker for lekens egen del. Leken er derfor den viktigste aktiviteten i våre barnehager, og er selve grunnstammen i alle aktiviteter og i vårt pedagogiske konsept. Lek og læring henger tett sammen, siden barn søker mening i alt de gjør og uttrykker seg gjennom lek.

Alle barn skal inkluderes i lek.

Alle barn gis mulighet til å være med å leke og på den måten får de en trygg og meningsfull hverdag. Gjennom leken kan barna utforske ulike sider ved samspill, fellesskap og vennskap. Barna medvirker til at lekekroker, rom og uteområder blir tilrettelagte for variert lek og muligheter til å oppleve glede og mestring. Barnas møter med seg selv og andre gir dem viktig lærdom og erfaringer med å være sammen med andre mennesker. I disse møtene blir barna også kjent med felleskapets forventninger og hvordan de kan bidra med sine ressurser i gruppa.

Barn lærer best og mest ved å utforske i samspill med barn og med sensitive og engasjerte voksne. Barna leker for lekens skyld, og det blir dermed viktig å ivareta barneperspektivet i leken. Gjennom dialog og gode relasjoner støttes barna i lek, i å kommunisere, medvirke, lytte, forstå og skape mening der personalet anerkjenner og verdsetter barns ulike kommunikasjonsuttrykk og språk. Personalet er aktive voksne som igangsetter, verner om og videreutvikler leken. Ved å være til stede i leken kan personalet oppdage og forhindre uheldige samspillsmønstre.

Personalet organiserer barnegruppene i mindre grupper for aktiviteter og lek, som er tilpasset det enkelte barnets forutsetninger. I gruppene vil der være både barne- og vokseninitierte aktiviteter.

Når personalet organiserer aktiviteter i mindre grupper vil det være lettere å få til utforskende samtaler med enkelte barn og gruppen.



Våre læringsvenner og fagområdene



Lek er representert av **Lek-Liv**. Lek=Læring og er overordnet alle fagområdene, enten vi holder på med Matte, Språk, Hjerne, Natur eller Kreativitet. I lek knyttes alle fagområdene sammen. Barna leker seg til erfaringer og kompetanse innen alle områder. Alle barn skal oppleve å være en del av et inkluderende fellesskap i lek. Deltagelse i lek styrker barnas opplevelse av trivsel, egenverd og mestring.



Bevegelse er representert av **Beveg-Else**. Bevegelse dekker rammeplanens fagområdet *Kropp, bevegelse, mat og helse*. Bevegelse, motorikk og kroppsbeheerskelse er en naturlig del av barns hverdag. Gjennom bevegelse opplever barna mestring og de blir kjent med seg selv og sin egen kropp. Beveg-Else oppfordrer de andre læringsvennene til at barna skal bruke kroppen når de skal lære matte, språk osv.



Hjerne er representert av **Hjertrud**. Hjerne er delt inn i tre ulike emner/hjertelag. De tre hjertelagene er "Jeg", "Du", og "Vi". Hvert av de tre hjertelagene tar opp temaer for å styrke barns egenverd, relasjonen til de andre i barnehagen og fellesskapsfølelsen. Hjertelagene formidler de grunnleggende verdiene for samhandling og hva det betyr for barna og fellesskapet. Disse verdiene skal leves ut hver dag og gjennom hele dagen i Læringsverkstedets barnehager. Gjennom arbeidet med hjertelagene utvikles barna, både som enkelt individer og som en betydningsfull del av fellesskapet.



Språk er representert av **Rime-Rolf**. Språk dekker rammeplanens fagområde *Kommunikasjon, språk og tekst* og inneholder alle elementer som sikrer at barnehagen arbeider med et godt språkmiljø og språkutvikling for alle barn. Fagområdet Språk inngår som en naturlig del i alt av barnehagens arbeid og hverdagsaktiviteter. Når barn lærer språk lærer de grunnlaget for å lære.



Matte er representert av **Telle-Tariq**. Matte rommer innholdet i rammeplanens fagområde *Antall, rom og form*. Barnehagens arbeid med fagområdet Matte lar barn leke og erfare matematikk på en variert måte. Gjennom lek skapes undring og utforsking som gir godt grunnlag for matematiske samtaler. Gjennom lek møter barna matematiske problemstillinger som gir barna et godt grunnlag for videreutvikling av barnas matematiske kompetanse.



Kreativitet er representert av **Farge-Paletta**. Kreativitet favner barnehagens arbeid med rammeplanens fagområde *Kunst, kultur og kreativitet*. Kreativitet er et omfattende fagområde og er ofte en del av barnehagens pedagogiske arbeid sammen med andre fagområder.



Natur er representert av **Ute-Mons**. Natur dekker rammeplanens fagområder *Natur, miljø og teknologi og Nærmiljø og samfunn*. Naturen er en fin arena for lek, opplevelser og læring. Arbeid med alle fagområdene kan foregå ute. I vårt fagområde Natur inngår biologi, fysikk, kjemi, zoologi og geologi som viktige temaer barnehagen skal la barna gjøre seg erfaringer med.

Våre læringsvenner og fagområdene

Rammeplanen gir føringer for et helhetlig arbeid som skal sikre alle barn gode utviklingsmuligheter og trivsel. Barnehagens pedagogiske tilbud skal romme innhold fra rammeplanens syv fagområder. Barns lek danner et viktig grunnlag for arbeidet med fagområdene, i tråd med rammeplanens føringer.

- **Hjertekultur:** er utviklet av Læringsverkstedet som et verktøy for barnehagens arbeid med sosial kompetanse innen kategoriene JEG, DU og VI. Hjertekulturen er for oss formålsparagrafen i praksis. Det dekker rammeplanens fagområde etikk, religion og filosofi, samt elementer i rammeplanens fagområde nærmiljø og samfunn, kropp, bevegelse, mat og helse. «*Barnehagen skal legge grunnlag for barnas evne til å tenke kritisk, handle etisk og vise solidaritet*» (Rammeplanen, 2017, s 10). Gjennom hjertekulturen dannes et godt grunnlag for livsmestring og barna rustes for å tåle livet.
- **Språk:** I Klyveskogen har vi et rikt språklig mangfold hos barn og ansatte, som gir oss et naturlig fokus på arbeid med språk. Dette vises gjennom f.eks.: høytlesning, språkgrupper, dagtavle, tegn til tale, visualisering gjennom bildekort og konkrete. Vi er aktive lyttere som støtter barnas verbale og non-verbale språk i alle hverdags situasjoner. Gode relasjoner er avgjørende for å være interessant å snakke med. Det er viktig at de voksne er gode språkmodeller gjennom å undre seg sammen, følge barnas interesser og stille åpne spørsmål. Felles opplevelser bidrar til nye samtale emner og felles forståelse. Barnas språkmodeller må ha mot til å utforske og uttrykke seg på ulike dialekter og andre språk. Som en del av «Syngende barnehage» integrerer vi sang i barnehagens hverdagsaktiviteter da dette er språkfremmende og inkluderende.
- **Natur:** I Klyveskogen har vi tilgang på et variert nærmiljø som er en arena for lek og læring. Året rundt og i all slags vær går vi ukentlig på tur i nærmiljøet. Barnas alder, interesser og modenhet avgjør hvor vi går og hva innhold og mål for turen er.

I barnehagen er vi opptatt av gjenbruk og naturmateriale, barna har derfor tilgang til udefinert materiale både ute og inne. For oss er det viktig vi legger til rette for barnas forståelse av hva som ligger i begrepet bærekraftig utvikling. Vi har som mål at barna skal utvikle respekt og forståelse for å ivareta planeten vår. I for eksempel prosjektarbeid gir vi barna mulighet til å undre seg over og fordype seg i ulike natur- og teknologiske fenomener.

- **Bevegelse:** I Klyveskogen er vi aktive og autoritative voksne som støtter og utfordrer barna til variert kroppslig lek og anerkjenner barnas mestring. Som begeistringssmittere legger vi til rette for at barna kan oppleve bevegelsesglede som videre fremmer barnas fysiske og psykiske helse. Det er viktig at barna lærer å ta vare på egen og andres psykiske helse, dette legger grunnlaget for trivsel, livsglede, mestring og følelse av egenverd. Gjennom arbeidet «Stine Sofie barnehagepakke» får personalet og barna verktøy til å avdekke og handle ved bekymring om vold og overgrep.

I «Handlingsplan mot mobbing og krenkelser i barnehagen» står det at «*Et godt psykososialt miljø i barnehagen er viktig i det helsefremmende og forebyggende arbeidet for barn. Barnehagen skal møte barna med tillit og respekt, og bidra til trivsel og glede i lek og læring. Den skal være et utfordrende og trygt sted for fellesskap og vennskap. Barnehagen skal fremme demokrati og likestilling, og motarbeide alle former for diskriminering. Personalet bør være oppmerksomme på egne holdninger og atferd, både i forhold til oppførsel som kan virke krenkende og ved bruk av makt og tvang*». Helsefremmende arbeid omhandler også å tilrettelegge for matglede og matkultur dette gjøres via arbeidet med «Et godt måltid».



- **Mattelek:** I Klyveskogen bruker vi udefinert materiell i lek og aktiviteter med barna. Eksempler på mattelek er: Mandala, landart, spille spill, rim og regler, butikklek, konstruksjonslek, eksperimenter og vann- og sandlek. «Arbeid med fagområdet skal stimulere barnas undring, nysgjerrighet og motivasjon for problemløsning» (Rammeplanen, 2017).
- **Kreativitet:** I Klyveskogen er kreativitet et viktig fagtema og inngår i store deler av vårt pedagogiske arbeid. Vi skal fremme barnehagens mangfold og legge til rette for at barna opplever glede og stolthet over egen kulturell tilhørighet. Med kreativitet mener vi evne til å fantasere, forestille seg og utvikle nye ideer, samt evnen til å skape forandring og fornyelse. Kreativitet er avgjørende for å løse problemer og utfordringer i alle situasjoner. Barna skal få opplevelser med ulike estetiske uttrykk gjennom teknikker, materialer, verktøy og teknologi. I Klyveskogen har vi et eget Atelier og gjenbruks bod som danner et viktig ressurs for dette arbeidet.
- **Lek:** I Klyveskogen «er en av våre målsetninger å skape ro og gi tid for variert lek. Dette gjør vi ved å veksle mellom frilek, lekegrupper, organisert lek og lek hvor de voksne kan være med på barnas premisser. De ulike formene for lek går lett over i hverandre, og barn skifter raskt fra en type lek til en annen» (Vår pedagogikk). For å nå delmålet vårt om at alle barn skal være inkludert i lek jobber vi for at alle har en lekevenn.



I barnehagen vil alle lærings vennene og fagområdene flettes sammen i hverdagens pedagogiske arbeid.



Et godt måltid

Et godt måltid - mer enn bare mat

Gjennom mat- og måltidsaktiviteter skal barna motiveres til å spise sunn mat og få grunnleggende forståelse for hvordan sunn mat kan bidra til god helse. Rammeplanen (2017).

Læringsverkstedet har utviklet sitt eget matkonsept «Et godt måltid» i samarbeid med Arne Brimi og Ryfylkekokken Frode Selvaag. Samarbeidet med Arne og Frode gir oss kunnskap om nye smaker og matretter, norsk kulturarv, samt den viktige koblingen mellom mat, natur og helse.

Mat er en viktig del av alle kulturer og måltidet gir barn og voksne anledning til å samles i fellesskap rundt bordet. «Et godt måltid» er mer enn mat. Det handler om smak, mattradisjoner og råvarer, men også om matlaging og måltider som pedagogiske aktiviteter som inkluderer og legger til rette for barns medvirkning og deltagelse. I barnehagen er også måltider en viktig arena for arbeid med sosial kompetanse, barns vennskap og forebygging av mobbing. Vi ønsker at barna skal bli glad i mat, våge å teste nye smaker, utvikle nye vaner, oppleve fellesskap, mestring og glede ved å klare selv, samles rundt bordet og dele måltider med andre.

I Klyveskogen er barna aktive deltakere i hele prosessen med planlegging, tilberedning av maten, gjennomføring av selve måltidet og opprydding etterpå. Måltidet for oss handler om mer enn bare å spise. Måltidet er en arena for fellesskap og samspill, mestring, gode opplevelser og samtaler. Dette er en del av barnets dannelsesprosess og bidrar til utvikling av barnets sosiale kompetanse.

Gjennom å servere alle måltider i barnehagen er vi med på å utjevne sosiale forskjeller.

Vi serverer felles frokost til alle som vil ha på torvet fra 7.30 til 8.15 for basene på hovedhuset. Dette skaper en felles opplevelse på tvers av basene og kan være en bidragsyter til samholdighet. Base 1 spiser frokost på basen sin, for at det skal oppleves trygt for dem.

Vi har en matansvarlig som lager varm lunsj to ganger i uka, tirsdager og torsdager. Barna som ønsker kan være med å bidra i matlagingen.

Et godt måltid tas med inn på hver base, der vi tilbyr varierte måltider og grønnsaker/frukt. Barna blir oppfordret til å smake, lukte og kjenne. Vi har fokus på at det er greit og ikke like i dag, men kanskje du liker i morgen. Vi har utarbeidet en didaktisk plan som viser hvordan vi jobber rundt måltid på de forskjellige basene. Barna er delaktig i rydding, dekkning av bord og servering.



Barns medvirkning

Barnehagen skal ivareta barnas rett til medvirkning ved å legge til rette for, og oppmuntre til at barna kan få uttrykke sitt syn på barnehagens daglige virksomhet, jmf. Lov om Barnehage §3 , grunnloven §104 og FNs barnekonvensjon artikkel 12 nr.1.

Barn ønsker å påvirke egen hverdag og i Læringsverkstedets barnehager skal alle barn få muligheten til å bli sett, hørt og anerkjent. Vi ser på barna som kompetente og bidrar til at alle barn får mulighet til medvirkning og innflytelse.

Delmål: «Barna er aktive deltagere i barnehagens fellesskap»

Barns medvirkning er å ta barns meninger, intensjoner, tanker og følelser på alvor. Medvirkning handler om barns mulighet til å påvirke egen hverdag og få øvingserfaring i demokratiske prosesser i en gruppe. Barna skal erfare at de har en innflytelse på hva som skjer i barnehagen til det beste for fellesskapet. Samtidig som de skal få erfaringer med at deres behov ikke alltid kan gå foran andres. Medvirkning er respekt og tillit til barnas ferdigheter.

Det er personalets oppgave å foreta skjønnsbaserte valg som er til det beste for barna. I Rammeplan for barnehager står det at barn ikke skal overlates et ansvar de ikke er rustet til å ta. Personalet skal legge til rette for god kommunikasjon, deltakelse og samhandling i gruppefellesskap og koble barnas innspill til hverandre. Barn er gode ressurser for hverandre, og kan samarbeide om for eksempel felles prosjekter, og på den måten blir de oppmerksomme på andres innspill og ressurser. Når alle barn får delta ut ifra egne forutsetninger styrkes inkluderingen.

Barnehagen bygger sin virksomhet på prinsippet om ikke-diskriminering og likeverd, og bidrar til at barna møter og skaper et likestilt samfunn. Barnehagen skal støtte barna i deres dannelse av verdier og holdninger og ha en grunnleggende holdning om at alle mennesker er verdifulle i kraft av seg selv. Barn, foresatte og ansatte skal møtes som likeverdige individer uavhengig av kjønn, funksjonsevne, seksuell orientering, kjønnsidentitet og kjønnsuttrykk, etnisitet, kultur, sosial status, språk, religion eller livssyn.



Foreldresamarbeid

«Sammen skaper vi en sosial læringsarena som støtter gode spor» er vårt løfte til foreldrene.

Foreldresamarbeidet skal alltid ha barnas beste som mål. Samarbeidet skal både skje på individnivå, med foreldrene til hvert enkelt barn, og på gruppenivå gjennom foreldrerådet og samarbeidsutvalget. Samarbeidet skal sikre at foreldrene får innflytelse på barnehagens arbeid med å skape et helhetlig omsorgs-, leke- og læringsmiljø for barnegruppen. For å sikre samarbeidet med barnas hjem, skal hver barnehage ha et foreldreråd og et samarbeidsutvalg (Lov om barnehager §4).

Vi er opptatt av at både barn og foreldrene skal føle seg velkomne i våre barnehager. De skal møte et kompetent og omsorgsfullt personale. Vi legger til rette for et godt samarbeid, viser foreldrene at vi ønsker å lytte til deres erfaringer, og vi opprettholder en god relasjon.

Barnas foresatte er våre viktigste samarbeidspartnere. Vi samarbeider nært for å gi barna de beste vilkår for en god oppvekst og utvikling. Å skape helhet og sammenheng i barnets hverdag forutsetter at foresatte og personalet kjenner hverandre og er trygge på hverandre. Det er viktig at foresatte og personale har en tett dialog for å legge best mulig til rette for barnet i barnehagen.

Kanaler for samarbeid mellom barnehagen og foresatte:

- Samarbeidsutvalget
- Foreldreutvalget
- Foreldremøter
- Brukerundersøkelser
- Utviklingssamtaler
- Månedsbrev
- Digital samarbeidsplattform
- Daglig dialog ved levering/henting
- Diverse arrangement som foreldrekafe, tradisjonsarrangementer, utstilling av prosjekter, sommeravslutning m.m

Barnehagen skal tidlig sørge for at barn som trenger ekstra støtte, får den tilretteleggingen som er nødvendig for å gi barnet et inkluderende og likeverdig tilbud. Les mer om dette under tilrettelegging.

I Klivveskogen har vi utarbeidet en didaktisk plan for kontakt med foresatte.



Overganger

Ny i barnehagen

Det å begynne i barnehagen skal oppleves som en trygg og god start, både i forhold til utvikling av trygghet og tilhørighet. Tilvenning, trygghet og tilhørighet er nøkkelord i forbindelse med alle overganger i løpet av barnehagetiden.

Barnehagen skal i samarbeid med hjemmet legge til rette for at barnet kan få en trygg og god start i barnehagen. Barnehagen skal tilpasse rutiner og organisere tid, slik at barnet får tid til å bli kjent, etablere relasjoner og knytte seg til personalet og til andre barn.

Vi leser av nyere forskning at stressnivået til barna er økende i tilvenningsperioden når foresatte ikke er til stede. På bakgrunn av May Britt Drugli sin forskning oppfordrer vi til 5 dagers tilvenningsperiode. Dette er spesielt viktig for de yngste barna. Oppfordringen baserer seg på nyere forskning om små barns opplevelse av å starte i barnehagen. Forskningen gir klare signaler om at en lengre tilvenning senker barnets stressnivå. Samtidig har vi grunn til å anta at dette vil styrke samarbeidet mellom dere foresatte og de ansatte i barnehagen.

Barn og foresatte skal oppleve barnehagen som et trygt, godt og utviklende sted å være også når foreldrene ikke er til stede. Alle barn på basen skal bli godt ivaretatt under tilvenning av nye barn.

Hver familie får sin primærkontakt, som i den første tiden er i nær dialog med familien og barnet, slik at vi sammen skaper en god start for alle. Personalet bruker sin kompetanse til å skape gode relasjoner til barnet og foresatte slik at de får en god start i barnehagen. Det blir avholdt informasjonsmøte for "nye" foresatte på våren.

Innad i barnehagen

Hver sommer bytter barnegruppen over til ny og spennende base. Flyttingen gir oss mulighet til å tilpasse læringsmiljøet på basen etter barnas alder. Så langt det lar seg gjøre, flytter personale base sammen med barna. På den måten sikrer vi at barna har kjente og trygge personer nær seg gjennom hele sin barnehagetid.

Personalet besøker og bruker det fysiske miljøet ute og inne i løpet av vår/sommer.

Personalet har samtaler med barna og foresatte underveis i prosessen.

Overgang barnehage- skole

Personalet har fokus på oppsummering og avslutning av barnets tid i barnehagen. I denne tiden besøker vi de aktuelle skolene sammen med enkeltbarn eller barnegruppe. Basen inviteres til SFO, og deltar på et eget opplegg som skolen har ansvar for (Klyve skole). Personalet samarbeider med skolen og foresatte. En viktig del av arbeidet er å støtte og oppmuntre barna i deres møte med skolen. Vi tilrettelegger med skoleforberedende aktiviteter, eksempler på disse kan være å leke skole og aktiviteter som øker barnas konsentrasjonsevne og selvstendighet. Det arbeides med selvstendighet, samspill med andre og demokratiske prosesser.



Pedagogisk virksomhet

Planlegging

Planlegging gir personalet grunnlag for å tenke og handle systematisk i det pedagogiske arbeidet. Barnehagen er forpliktet til å begrunne, planlegge, vurdere og dokumentere at det pedagogiske arbeidet er i tråd med barnehageloven og rammeplanen.

Personalet planlegger det pedagogiske arbeidet kontinuerlig i ulike fora som for eksempel ledermøter, personalmøter og basemøter. Barna medvirker til prosjektarbeid ved at personalet tar utgangspunkt i barnas interesser. Personalet blir kjent med barnas forutsetninger via observasjoner, samtaler og samarbeid med foresatte.

Dokumentasjon

Rammeplanen fastslår at dokumentasjon av det pedagogiske arbeidet inngår som en viktig del av barnehagens arbeid. Dokumentasjon av det pedagogiske arbeidet skal inngå i barnehagens arbeid med å planlegge, vurdere og utvikle den pedagogiske virksomheten.

Personalet dokumenterer barnehagens innhold med bilder og skriver "dagen i dag" på digital plattform. Personalet samtaler med foreldre og barn om dokumentasjoner som foto, film, tekst og tegninger/maletegninger som henger oppe

Vurdering

Det pedagogiske arbeidet skal beskrives, analyseres og fortolkes ut fra barnehagens planer, barnehageloven og rammeplanen.

Personalet planlegger, vurderer og evaluerer det pedagogiske arbeidet hver måned i månedsbrev. Vi vurderer barnehagens fysiske miljø og lekemateriell kontinuerlig, gjennom å observere og reflektere over barnas interesser. Årsplanen legges til grunn for planlegging og evaluering av det pedagogiske arbeidet.

Gjennom bruk av pedagogisk dokumentasjon og refleksjon blir personalet bevisst på hva barna er opptatt av, og på bakgrunn av dette gir vi utfordringer i henhold til alder og modenhet. Barns evne til å lære øker gjerne ved å holde på med noe de selv er interessert i, som stimulerer til lek og utfoldelse av fantasi og kreativitet. Dokumentasjon av pedagogisk praksis blir pedagogisk dokumentasjon når personalet og barna reflekterer over og diskuterer den. På den måten kan vi evaluere og vurdere hverdagen vår, slik at vi kan tilrettelegge for progresjon i lek, prosjekter og aktiviteter.

Barns egenverd er kjernen i vårt pedagogiske arbeid. Hvert enkelt barn er kompetent og har iboende ressurser som skal få komme til uttrykk og utvikles i barnehagen. Barns egen nysgjerrighet og undring legger grunnlaget for livslang læring. Barn skal støttes og oppmuntres til å uttrykke seg, bli synlig og ha rom for medvirkning. Hvert enkelt barn skal oppleve å bli sett, hørt og forstått av anerkjennende, tydelige og ansvarsfulle voksne.



Arbeidsmåter

Arbeidsmåtene skal ivareta barnas behov for omsorg og lek, fremme læring og danning og gi barn mulighet for medvirkning. (Rammeplanen, 2017).

Barnehagen benytter ulike arbeidsmåter for å ivareta enkeltbarn, barnegruppe og lokalmiljø.

Det fysiske miljøet:

Det fysiske miljøet er i konstant fokus. Personalet tilbyr materiell ut ifra barnas interesser og forutsetninger, noe som vil si at vi stadig endrer det fysiske miljøet for at det skal fremstå som inspirerende og spennende for barna. Hver base tilrettelegger det fysiske miljøet både inne og ute i forhold til barnas alder og modning. Personalet er oppmerksom på barnas bruk av materiell og tilbyr nye elementer for å utvide leken når barna har behov for det. Vi velger udefinerbart materiell i tillegg til tradisjonelle leker og det synes i lekemiljøet på basene. I tillegg har vi tilgjengelig formingsmateriell tilpasset alderen. Vi har en egen gjenbruks bod der vi samler udefinerbart materiell som brukes i lek og i prosjekter.

Prosjektarbeid:

Prosjektarbeid tar utgangspunkt i barns initiativ/interesser, deres undring leder utviklingen av innholdet og prosessen i prosjektet. Prosjektarbeid er en av barnehagens viktigste arbeidsmåter. Gjennom prosjektarbeid kan vi se barns medvirkning i praksis. Prosjekter kan være både store og små, og foregå gjennom hele barnehageåret ut i fra barns og voksnes interesse. Kjennetegn på prosjektarbeid er at det oppstår spontant i hverdagen og ingen kan på forhånd vite hvilken retning prosjektet vil ta. Nye opplevelser, nytt materiale, nye metoder, ny kunnskap eller å gripe tak i barns hypoteser kan videreutvikle prosjektene. Pedagogisk dokumentasjon er en arbeidsmåte som er viktig med tanke på utvikling og undring sammen med barna. Vi samtaler med barna og tar tak i det de undrer seg over. Gjennom bruk av pedagogisk dokumentasjon får vi videre inspirasjon til prosjektet og personalet bruker det som en arbeidsmetode for å reflektere sammen om utviklingen i prosjektet og hva barna har fått i utbytte av prosessen. Det er læringsprosessene underveis som er det viktigste, ikke det ferdige produktet. Hensikten vil kunne være å gi barna mulighet til å fordype seg i et emne ut ifra egne interesser og få erfaring med en demokratifremmende arbeidsmåte. Når barn og personal arbeider i et prosjektarbeid sammen vil det kunne fungere som en god øvingsarena for demokratiske prosesser i barnehagen. Dette fordi barna selv er med og utformer veien videre i prosjektet og de får erfare at deres innspill og ideer er viktige.

Repetisjon:

Repetisjon er viktig for barns læring, det skaper trygghet, forutsigbarhet og felleskap i hverdagen. Repetisjonsprinsippet er spesielt viktig for de yngste barna, for eksempel i samlingsstund legger vi opptil et repertoar barna blir kjent med. Det kan for eksempel være at de samme sangene, samme lekene og de samme eventyrene går igjen.

Progresjon:

Spiralprinsippet og repetisjon sikrer en systematisk, helhetlig og kontinuerlig utvikling av barns ferdigheter, kunnskap og læring innenfor alle fagområdene. På denne måten sikrer vi at barn får progresjon i sin utvikling.

Digital praksis:

Gjennom digital praksis skal personalet legge til rette for at barn utforsker, utøver digital dømmekraft, leker, lærer og skaper noe gjennom digitale uttrykksformer, for eksempel (foto, prosjektor, lysbord, lyd, Ipad, PC etc.) Ved bruk av digitale verktøy opplever barna et rikt og allsidig læringsmiljø.

Grupper:

I barnehage hverdagen tar vi utgangspunkt i barnas forutsetninger ønsker og behov, slik at voksen initierte aktiviteter alltid oppleves som en meningsfull og morsom del av hverdagen. Barnegruppen deles inn i mindre grupper for å sikre at alle har minst en lekevenn.

Ved at basene deler barnegruppen opp i mindre grupper sikrer vi at barna får ro til fordype seg i temaer og prosjekter som motiverer barna. Gjennom gruppejobbingen skaper vi rom for at de kan konsentrere og fordype seg i lek og emner innenfor prosjektarbeidet som er på basen. Dette vil være med på styrke dannelsesprosessene for det enkelte barnet når de er tettere på andre i mindre gruppe.

Barn lærer i relasjon med andre barn og voksne. Grupper skaper tilhørighet og deltakelse for alle barn i felleskapet.

Tilrettelegging

Tilrettelegging av det allmennpedagogiske tilbudet for barn som trenger ekstra støtte

Barnehagen skal sørge for at barn som trenger ekstra støtte, tidlig får den sosiale, pedagogiske og/eller fysiske tilretteleggingen som er nødvendig for å gi barnet et inkluderende og likeverdig tilbud. Tilretteleggingen skal vurderes underveis og justeres i tråd med barnets behov og utvikling.

Barnehagens viktigste sosialiseringsarena er leken. Tilrettelegging og tidlig innsats kan innebære at personalet arbeidet særlig målrettet og systematisk - over kortere eller lengre periode- med å inkludere barnet i meningsfulle fellesskap.

Dersom vi opplever at barn hos oss har behov for støtte og hjelp utover det allmennpedagogiske tilbudet, kan vi i samarbeid med foresatte kontakte eksterne instanser i Skien kommune som PP tjeneste, logoped, prematurteam, fysioterapeut og barnevern. Hjelpen kan blant annet bestå av spesialpedagogisk hjelp, veiledning til foresatte/personal eller støtteassistent. Kontakt med eksterne instanser gjøres i samarbeid med foresatte i alle saker unntatt saker der det foreligger mistanke om vold og overgrep. (Lov om barnehager §22)

Vi er med på Skien kommune sin satsning Kompetanseløftet for spesialpedagogikk og inkluderende praksis. Inkludering i barnehagen handler om tilrettelegging for sosial deltakelse. Barnehagens innhold formidles på en måte som gjør at ulike barn kan delta ut fra egne behov og forutsetninger.

Klyveskogen barnehage deltar i Regional ordning for barnehagebasert kompetanseutvikling sammen med andre private og kommunale barnehager i Skien kommune. Dette gjør vi for å være med på den nasjonale kompetanse satsningen for barnehagesektoren.

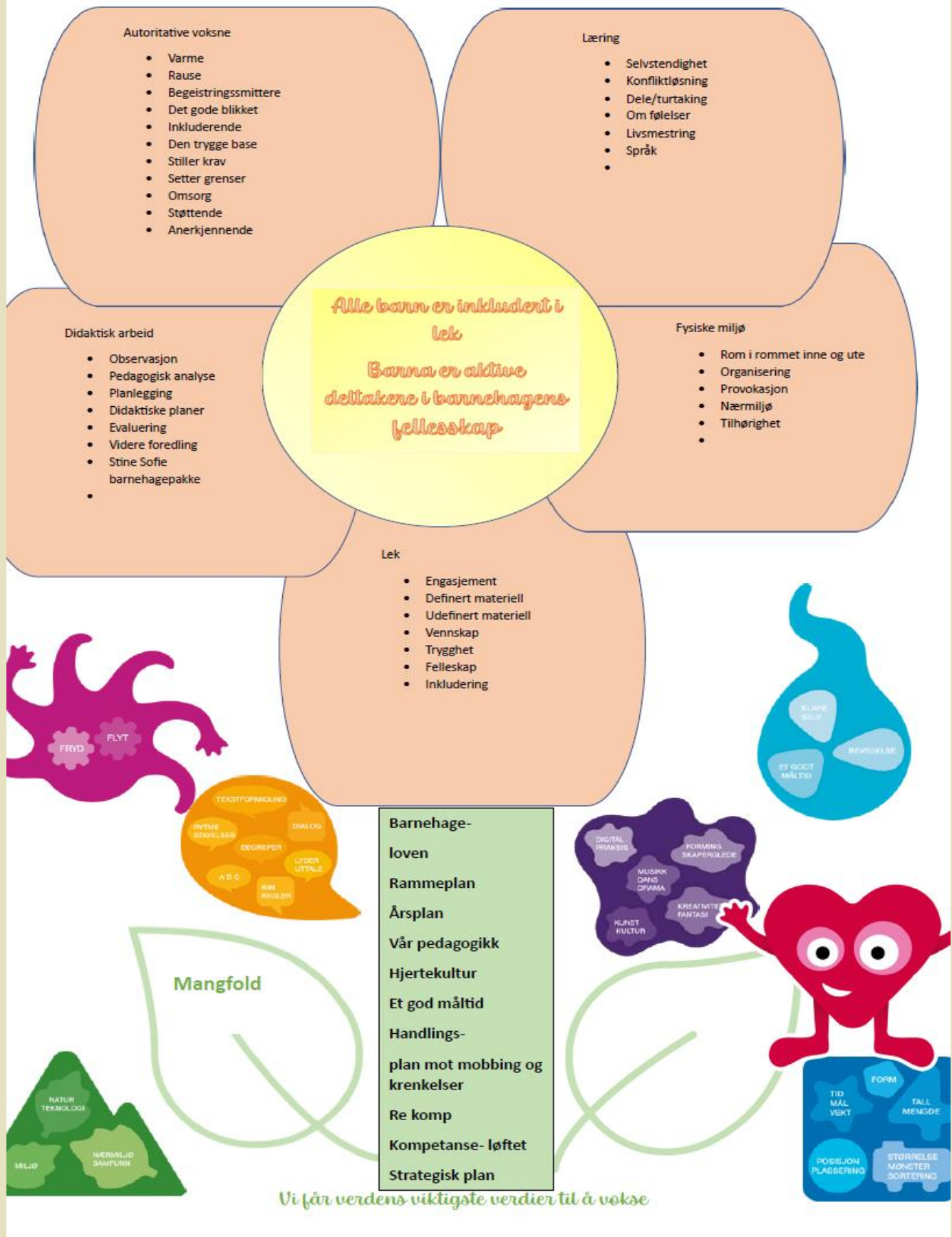
I Skien kommune er vi delt inn i ulike nettverk på tvers av kommunale og private barnehager. I vårt nettverk jobber vi med det å møte barn som krever ekstra av oss som autoritative voksne. Vi har samarbeid med både USN, helsestasjon og Enheten for forebyggende helse i vårt nettverk.



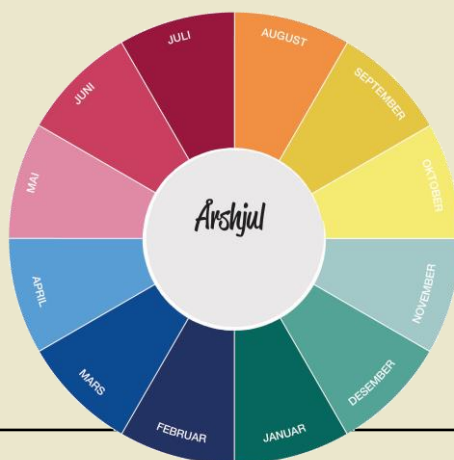
Oversikt over planarbeidet

"Alle i Klyveskogen er inkludert i fellesskapet, og opplever mestringsglede i hverdagen".

«Barnehagen skal legge grunnlag for barns evne til å tenke kritisk, handle etisk og vise solidaritet.»



Årshjul



Måned	Aktivitet
August	Tilvenning, bli kjent med nye barn og nye baser
September	Brannvernuka Foreldremøte for basene
Oktober	Felles foreldremøte Markering av FN- dagen
November	8. november: Barnas forskerdag
Desember	Advent Lucia Nissefest Barnas julebord
Januar	Barnas hjerte dag: 15. januar
Februar	Samenes nasjonaldag 6. februar Karneval
Mars	Eid 30. mars Nawroz 20.mars
April	Klyveskogen barnehage 23 år Påske
Mai	Barnas aktivitetsdag: 9. mai
Juni	Barnas miljødag: 5. juni Stolthet og mangfold Sommeravslutning base 5
Juli	

Bakgrunnsdokumenter

Lover og forskrifter

[Lov om barnehager \(Barnehageloven, 2021\)](#)

[Rammeplan for barnehagens innhold og oppgaver \(2017\)](#)

[FNs konvensjon om barnets rettigheter \(Barnekonvensjonen\)](#)

Læringsverkstedets dokumenter

Verdiplattformen

Veilederen «Vår pedagogikk»

[Handlingsplan mot mobbing](#)

Veilederen "Et godt måltid-mer enn bare mat"

Veileder fra Kunnskapsdepartementet

[Veileder Fra eldst til yngst Kunnskapsdepartementet 2008](#)

Stortingsmeldinger

[Meld. St. 6 \(2019–2020\) Tett på – tidlig innsats og inkluderende fellesskap i barnehage, skole og SFO](#)

Lenker til veiledere fra Utdanningsdirektoratet

[Håndtering av kriser og sorg i barnehagen \(2014\)](#)

[Språk i barnehagen- mye mer enn bare prat \(2013\)](#)

[Barns trivsel-voksnes ansvar, veileder om forebyggende arbeid mot mobbing i barnehagen \(2012\)](#)

Lenker til aktuelle hjemmesider

[Læringsverkstedet](#)

[Regjeringen/Kunnskapsdepartementet/Barnehage](#)

[Utdanningsdirektoratet/Barnehage](#)

[PBL-Private barnehagers landsforbund](#)