

# Læringsverkstedet Kaldvell Naturbarnehage



Læringsverkstedet  
BARNEHAGER

# Innholdsfortegnelse

**side 03** - Velkommen til Læringsverkstedet

**side 04** - Om barnehagen

**side 05** - Barnehagens verdigrunnlag

**side 06** - Vår pedagogikk

**side 07** - Hjertekultur

**side 08** – Helhetlig læringssyn

**Side 09** – Det pedagogiske treet

**side 10** - Lek

**side 11** – Våre læringsvenner og fagområdene

**side 13** – Gylne Hverdagsøyeblikk

**side 14** – Læringsverkstedets fokusområder

**side 15** - Et godt måltid

**side 16** - Konsept

**side 20** - Barns medvirkning

**side 21** - Foreldresamarbeid

**side 22** - Overganger

**side 23** - Pedagogisk virksomhet

**side 24** - Arbeidsmåter

**side 21** - Tilrettelegging

**side 24** - Årshjul

**side 25** - Bakgrunnsdokumenter

# Velkommen til Læringsverkstedet

Læringsverkstedet er en privat barnehagekjede som eier og driver barnehager i store deler av Norge. I våre barnehager får barn et godt grunnlag for livslang læring – i kunnskap, vennskap, trygghet og glede. Leken og lekens egenverdi er sentralt i arbeidet med å skape en god barndom for alle barn. Vårt pedagogiske arbeid med barna bygger på lekende læring, samspill og mestring.

For mer informasjon om Læringsverkstedet og våre barnehager se vår hjemmeside: <https://laringsverkstedet.no>

Vi ser frem til et nytt og spennende år med fokus på lekende læring, samspill og mestring. I Læringsverkstedets barnehager arbeider vi for at alle barn skal få et best mulig grunnlag for videre utvikling, læring og et godt liv. Vi ønsker at hvert enkelt barn skal kjenne seg betydningsfulle i fellesskapet, og at de skal vokse i kunnskap og mestring, i trygghet og empati. Barna er verdens framtid. Vår visjon peker framover og viser vei for alt av arbeid i Læringsverkstedet:

## Våre verdier:

### Leken og ambisiøs

Vi byr på oss selv og har det moro.  
Samtidig har vi klare mål og kraft til å nå dem.

## Vår visjon

Vi får verdens viktigste verdier til å vokse!

## Våre verdier:

### Raus og tydelig

Vi har takhøyde og frihet samtidig som vi har rammer og retningslinjer som gjør det trygt å være raus i møte med barn og foreldre



# Kaldvell

## Naturbarnehage

Vi er en barnehage etablert i 2013 som eies og drives av Læringsverkstedet AS. Selve bygget er en brukervennlig og moderne bygning med egne innganger til avdelingene. Med egne temarom som brukes til å fremme kreativitet, sosialkompetanse, matematikk, språk, bevegelse og vanntilvenning. Her er det mye lek, læring og mestring!

Vi er en fullkost barnehage og gjennom matprogrammet "Et godt måltid" tilbyr vi frokost i en rolig atmosfære på kjøkkenet hver morgen i tillegg til hovedmåltid og fruktmåltid på ettermiddagen. Vi vektlegger et sunt og variert kosthold, og baker blant annet vårt eget brød, og serverer varmmat minimum tre ganger pr uke. Barna skal få bli kjent med egen matkultur og hvor maten vår kommer fra, vi samarbeider med fiskesprell og har ekstra fokus på sjømat. Barnehagen har egne bærbed, grønsakskasser og frukttrær som barna er med å plante og stelle i. Hver sommer og høst lager vi mye godt sammen med barna fra det vi høster og ønsker at barna er med i hele prosessen fra jord til bord.

Hver sommer har barnehagen to uker sommer stengt, uke 28 og uke 29. Barna skal i denne perioden har tre uker sammenhengende ferie, men det er i større grad valgfrihet for foresatte om en vil legge ferien i starten eller slutten av sommeren. Barnehagen tilbyr i tillegg gratis bleier i barnehagen som en del av vår ekstraservice for småbarnsforeldre.

Vi har et engasjert, faglig dyktig og hjertevarmt personal som ser enkeltbarnet og jobber for at barn og foreldre skal føle seg trygge og ivaretatt. Uteområdet er utformet med tre separate lekeplasser som skaper variasjon i uteleken, de har alle ulike kvaliteter som er morsomme for barna og det gir oss mulighet for å dele oss, samt endre plass i løpet av dagen utfra barnas behov og ønsker. Vi har skog og fjord rett utenfor porten, her går vi turer og lager mat på bål, klatrer i trær, hviler i hengekøyer, vasser i vannkanten og oppdager hele tiden nye ting underveis. Kaldvell er ett fantastisk område som vi er heldige å kunne benytte oss av hver dag!

# Barnehagens verdigrunnlag

## Barnehagens samfunnsmandat

Barnehagen skal gi barn under opplæringspliktig alder gode utviklings- og aktivitetsmuligheter i nær forståelse og samarbeid med barnas hjem (Barnehageloven 2021, § 1, Formål). Barnehagens samfunnsmandat er, i samarbeid og forståelse med hjemmet, å ivareta barnas behov for omsorg og lek og fremme læring og danning som grunnlag for allsidig utvikling. Lek, omsorg, læring og danning skal ses i sammenheng. Barnehagen skal møte barna med tillit og respekt, og anerkjenne barn-dommens egenverdi. Den skal bidra til trivsel og glede i lek og læring, og være et utfordrende og trygt sted for fellesskap og vennskap. Barnehagen skal fremme demokrati og likestilling og motarbeide alle former for diskriminering.

Barnehagen bidrar til å danne et godt grunnlag for livslang læring og aktiv deltagelse for barna i et demokratisk samfunn. Å møte individets behov for omsorg, trygghet, tilhørighet og anerkjennelse og å sikre at barna får ta del i og medvirke i fellesskap, er viktige verdier som skal gjenspeiles i barnehagen. Ifølge rammeplanen skal barnehagens verdigrunnlag formidles, praktiseres og oppleves gjennomgående i barnehagens pedagogiske arbeid.

## Disse er:

- Demokrati
- Mangfold og gjensidig respekt
- Likestilling og likeverd
- Bærekraftig utvikling
- Livsmestring og helse

### Formål med barnehagens årsplan:

- Barnehagen skal være en pedagogisk virksomhet som skal planlegges og vurderes.
- Barnehagens pedagogiske arbeid skal være begrunnet i barnehageloven og rammeplanen.
- Rammeplanen påpeker at årsplanen er et arbeidsredskap for personalet som skal dokumentere barnehagens valg og begrunnelser.
- Med utgangspunkt i rammeplanen skal barnehagens samarbeidsutvalg fastsette en årsplan for den pedagogiske virksomheten.

### Årsplanens funksjon:

Årsplanen skal synliggjøre hvordan barnehagen omsetter barnehagelov i praksis, og arbeider målrettet for å sikre det pedagogiske arbeidet. Ifølge rammeplanen har planlegging av barnehagens innhold og pedagogiske arbeid flere funksjoner:

- Personalet får grunnlag til å tenke og handle systematisk i det pedagogiske arbeidet.
- Det gir kontinuitet og progresjon for enkeltbarn og barnegruppen.
- Synliggjør barnehagens fortolkning og realisering av rammeplanen.
- Gir utgangspunkt for refleksjon og utvikling av virksomheten.

Barnehagens årsplan er også et viktig dokument for eier og myndighetenes oppfølging og tilsyn med barnehagen.

# Vår Pedagogikk

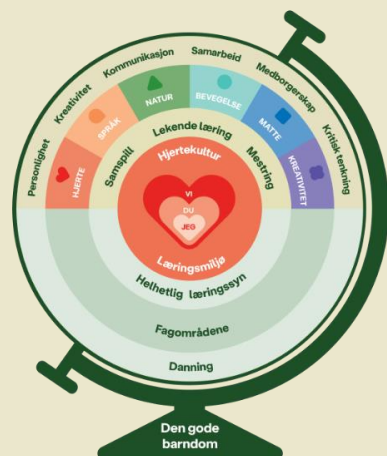
Læringsverkstedets pedagogikk er vår fortolkning av innholdet i rammeplanen og ivaretar rammeplanens føringer. Den norske barnehagetradisjonen bygger på et helhetlig læringsyn. Med Hjertekultur og Lekende læring, samspill og mestring, ivaretar vi barnehagens samfunnsmandat (Lov om barnehager, 2021) og rammeplanens føringer for barnehagens innhold og oppgaver.

Hvert barn er et unikt og verdifullt menneske som skal møtes med respekt og anerkjennelse. Omsorg og lek, læring og danning er svært viktige elementer i grunnlaget for Læringsverkstedets pedagogikk. Modellen «Globusen» symboliserer at «Den gode barndom» inneholder omsorg og lek, læring og danning.; et helhetlig læringsyn.

**Med hjertekultur lekende læring, samspill og mestring skal vi gi barna grunnlag til å utvikle seg, og bli den beste utgaven av seg selv.**

Våre verdier og holdninger smitter over på de vi har rundt oss. I Læringsverkstedet Kaldvell Naturbarnehage skal vi være positive rollemodeller. Vi tar ansvar og legger til rette for å skape et positivt og inkluderende miljø. Vi skaper en kultur der vi har et varmt blikk, varme hender, varme hjerter og legger til rette for et varmt og inkluderende klima i barnehagen. Vår hjertekultur styrker barnets positive opplevelse av seg selv. En holdning som sier: «Du er god nok som du er» skaper en trygghet hos barnet, og gir et grunnleggende fundament for all læring og utvikling i de viktige barneårene.

Gjennom felles opplevelser skaper vi sammen et godt rammeverk for hverdagen. Når vi får følelsen av å være en viktig del av laget, er det lettere å ta ansvar. Sammen skaper vi en felles virkelighetsforståelse med gode systemer, rutiner og struktur, som hjelper oss i møte med barna. Målet er en hjertekultur som gir trivsel, trygghet og glede for både barn og voksne.



# Hjertekultur

Vår hjertekultur skal være en rød tråd i arbeidet.

**Hjertekulturen i Læringsverkstedet utgjør en viktig del av læringsmiljøet som hvert enkelt barn møter i barnehagen. Utvikling, lek, læring og trivsel kommer som et resultat av godt læringsmiljø i barnehagen.**

Målet med hjertekulturen er å skape en varm og inkluderende barnehage, der alle barna får gode muligheter til å utvikle seg sosialt, gjennom lek og samspill. Innenfor en slik kultur ser vi at barna kan utvikle tillit til seg selv og andre. Barna skal få oppleve å føle seg verdifulle gjennom å bli sett, forstått, respektert og få hjelp og støtte til det de har behov for.

«Hjertekultur» kan defineres som; «en atmosfære der alle blir inkludert, og har omsorg for hverandre».

I Læringsverkstedet sine barnehager skal hensynet til barnets beste alltid komme først, og som ansatt i Læringsverkstedet skal vi alltid ha barnet i fokus.



*"Flere barn sykler sammen og har det gøy. Plutselig detter et barn av sykkelen og gråter. De andre barna stopper opp og spør om det går bra. Barnet sier "det var litt skummelt og gjorde vondt når jeg falt". Da gir de andre barna klem til barnet og sier at det går bra, og spør om barnet heller vil sitte bakpå enn å sykle selv".*

Dette er et godt bilde på hvordan barna bruker sin hjertekultur i hverdagen.

Vi har stor respekt for hvert enkelt barn, og respekten skal være synlig i alt vi gjør. Vi skal ta vare på hele barnet. Det innebærer at vi støtter barnets utvikling emosjonelt, sosialt, fysisk og kognitivt. Vi har et løfte til hvert barn i Læringsverkstedet: «Jeg har hjerte for deg så du skal bli den beste utgaven av deg selv.» Det krever kompetente, bevisste og tydelige voksne som vet hvordan de får til et godt samspill med det enkelte barn. Når barnet føler seg sett og hørt, tør det «å åpne opp hjertet» sitt. Alle barn er forskjellige, og de uttrykker seg på ulike måter. Det er nødvendig av vi som voksne tydelig viser at vi ser og lytter til barnet. Vi skal ivareta barnets perspektiv og rettigheter. Barn vil oppleve medvirkning i kommunikasjon gjennom de voksnes anerkjennelse og signaler om at deres synspunkter er viktige.

Vi har samlinger illøpet av uken der vi har fokus på hjertekultur. Dette for å bruke hjertekulturen og skape et engasjement mot å bruke vår hjertekultur hos voksne og barn.

Målet med hjertekulturen er å skape en varm og inkluderende hverdag der alle barn får muligheter til å utvikle seg sosialt, gjennom lek og samspill. Med denne kulturen vil vi at barna skal bli den beste utgave av seg selv.

# Psykososialt barnehagemiljø

## Psykososialt barnehagemiljø- en del av vår Hjertekultur

Alle barnehager skal arbeide systematisk for å skape et trygt og godt psykososialt barnehagemiljø - i Læringsverkstedet kaller vi dette for Hjertekultur!

**Psykososialt barnehagemiljø** består av det psykologiske og det sosiale, og handler om hvordan barn opplever det. Miljøet påvirkes av personalet, ledelsen, kollegialt samarbeid, enkeltbarn, barnegruppene, fellesskapet, barnehagekulturen og samfunnet det er en del av. Barnehagens kultur består av holdninger, verdier, normer og praksis. Barnehagen har en plikt til å sikre at barnehagebarna har et trygt og godt psykososialt barnehagemiljø.

### Hva gjør voksne til gode rollemodeller i barnehagen?

De voksne har ansvar for å skape en trygg og god arena for lek og læring i barnehagen der det er lov å prøve og feile uten å bli behandlet på en dårlig måte.

### Aktive og anerkjennende voksne

I Læringsverkstedet Kaldvell har vi aktive voksne som ser hvert enkelt barn, tar seg tid til å lytte, bryr seg og gir omsorg. Våre medarbeidere er genuint interessert i barn og barnekulturen. De er bevisste formidlere av våre verdier, holdninger og kunnskap i møte med det enkelte barn og barn i grupper. Alle barna skal bli møtt med anerkjennelse og en opplevelse av å bli tatt på alvor.

Vi jobber med å forankre dette arbeidet i barnehagens planer, slik at det blir en naturlig og forpliktende del av vår daglige praksis. Vi jobber med å vurdere og justere innsatsen jevnlig, slik at arbeidet holder høy kvalitet og utvikler seg over tid. Styrer har en sentral rolle i dette arbeidet og leder prosessen på en måte som sikrer kontinuitet, refleksjon og faglig utvikling.

### Leken og ambisiøs

Læringsverkstedets verdier "Leken og ambisiøs", skal kjennetegne de voksne i vår barnehage; vi skal by på oss selv og ha det moro. Samtidig som vi skal ha klare mål for leken, og kraft til å nå målene. Våre medarbeidere skal ha kompetanse om lek, være bevisst sin voksenrolle og opptre slik at det alltid er barna og deres lek som er i fokus. De skal til enhver tid være tilstede, observere og vurdere behovet for egen deltakelse. Aktive voksne skal noen ganger delta i barnas lek, mens andre ganger skal ha en tilbaketrukket rolle. Personalet skal være ambisiøs og ha høye krav i forhold til leketilbudet vi gir barna.

### Raus og tydelig

Rause og tydelige medarbeidere er en viktig forutsetning for å skape et varmt og inkluderende sosialt miljø hvor barna er aktive deltakere. Som gode rollemodeller skal våre medarbeidere også legge til rette for at barn får utvikle sosial kompetanse, erfare og lære gode relasjoner. Personalet skal være tydelig i forhold til grenser og hva som sntees som akseptabel adferd relatert til nulltoleranse mot mobbing.

### Varme mennesker - faglig best

God relasjonskompetanse og refleksjon rundt egen relasjon til barna er viktig. Voksne som er anerkjennende, tydelig og bevisst sine handlinger er gode rollemodeller. De bidrar til at barna får tro på seg selv, og rom til å vokse og utvikle seg til å bli den beste utgaven av seg selv. Et nært og godt samspill er fundamentet for å kunne formidle verdier og holdninger til det enkelte barn og til barn i grupper. Arbeidet som gjøres må ha en faglig forankring, og personalet må ha kompetanse om barns utvikling og hva som bidrar til et godt og utviklende læringsmiljø for barn.

## **Psykososialt miljø**

Vi jobber med å fremme et trygt og godt psykososialt miljø i barnehagen gjennom systematisk og langsiktig innsats. Det psykososiale miljøet er et felles ansvar, og vi jobber med å sette dette på dagsorden både som eiere, ledere og ansatte. Vi jobber med å bruke vår samlede kompetanse og vårt faglige skjønn når vi planlegger og gjennomfører tiltak som støtter barnas sosiale utvikling.

Vi vil bidra med å skape et inkluderende miljø hvor alle barn opplever tilhørighet, trivsel og trygghet. Innsatsen vår rettes både mot enkeltbarn, barnegrupper og hele barnehagemiljøet, og vi jobber aktivt med å utvikle gode samhandlingsmønstre og relasjoner i hverdagen

## **Tilstedeværende voksne**

Vi jobber med å være tilstedeværende, varme og kompetente voksne som møter barna med respekt og anerkjennelse. I tråd med Rammeplan for barnehagen legger vi vekt på å fremme barns trivsel, livsmestring og medvirkning. Vi ser på barn som kompetente medmennesker, og vi jobber med å skape trygge relasjoner gjennom nærhet, omsorg og bekreftende samspill. Vi lytter til barna, anerkjenner deres uttrykk og møter dem på måter som styrker deres selvfølelse og identitet.

Vi jobber med å gjøre hverdagsrutiner og omsorgssituasjoner til meningsfulle og trygge opplevelser. Det handler om å støtte barnas mestring og gleder oss sammen med dem over små og store fremskritt. Vi anerkjenner barnets unike perspektiv og bekrefter deres opplevelser, slik at de kjenner seg sett og verdsatt. Vi jobber med å utfordre barna på en trygg og støttende måte, slik at de får utvide sitt handlingsrom og oppleve mestring. Dette innebærer å ta barnet på alvor, forstå barnets perspektiv og aktivt bidra til barnets utvikling i lek, samspill og hverdagssituasjoner. Slik legger vi grunnlaget for et barnehagemiljø preget av omsorg, læring, lek og danning – i tråd med barnehagens verdigrunnlag og rammeplanens føringer.

## **Etisk gode rollemodeller**

I barnehagen jobber vi med å være gode rollemodeller for barna ved å formidle grunnleggende verdier som fellesskap, omsorg, respekt, solidaritet, toleranse og likeverd. Som voksne er vi forbilder i hvordan vi etterlever og formidler disse verdiene i vårt daglige arbeid, og vi skaper et trygt, utfordrende og inkluderende miljø der barna kan utvikle vennskap og delta aktivt i fellesskapet.

Vi jobber med å behandle barna med respekt og toleranse i alle situasjoner, og synliggjør for dem at alle har egenverdi og rett til egne meninger. Gjennom vårt samspill viser vi hvordan man kan være en god venn, vise omsorg for andre og respektere forskjeller. Vi jobber også med å være åpne om de ulikhetene barna oppdager, både i utseende og atferd, og gir dem alders-tilpassede svar som hjelper dem å forstå mangfold.

Vi er bevisste på hvordan vår egen væremåte påvirker barna, og vi vet at barna legger merke til hvordan vi voksne behandler og respekterer hverandre. Vi er derfor oppmerksomme på hvordan vi snakker og handler i barnas nærvær. Gode rollemodeller praktiserer empati og viser respekt i alle relasjoner, og vi unngår å snakke nedsettende om eller til andre. På denne måten gir vi barna et godt forbilde for hvordan man skal behandle andre med vennlighet, respekt og forståelse.

## Aktivitetsplikt

### Det er de voksne som har ansvaret...

Det er alltid de voksne som har ansvaret som har ansvaret for relasjonene i barnehagen. De er ansvarlige for at alle barn opplever at de er viktige, at de blir sett og hørt og at de får være med i lek. De voksne har et stort ansvar i barnehagens forebygging mot mobbing. Det viktigst for å forebygge og oppdage mobbing er å ha medarbeidere som våger å se at mobbingen som foregår.

Rammeplanen fastslår at personalet **skal**:

- Støtte barn i å sette egne grenser, respektere andres grenser og finne løsninger i konfliktsituasjoner
- Forebygge og stoppe diskriminering, mobbing og krenkelser og hindre uheldige samspillsmønstre

Barn er avhengig av å ha voksne som er tilstede og er observante. Personalet må reflektere rundt mobbing i barnehagen og tema må være på dagsorden jevnlig. Refleksjon rundt de voksnes tilstedeværelse og organisering av barnehagedagen er viktig.

*"Det er alltid voksnes ansvar å ta mobbing på alvor, gi støtte og veiledning slik at barn opplever tilhørighet og får være en del av leken og fellesskapet." (Lund, 2015)*

Små barn som har en begynnende mobbeatferd har økt risiko for å fortsette med dette videre i livet. Voksne har ansvar for å lede barn inn på gode spor og de voksnes holdning til mobbing har svært stor betydning.

De voksne skal støtte og styrke barna som blir utsatt for mobbing, men de skal også ivareta barna som mobber og utfører negative handlinger. Disse barna skal også inkluderes og hjelpes inn i fellesskapet, få venner, være venn, leke og delta i aktiviteter på lik linje med andre barn. Det er de voksne som har ansvar for at mobbingen ikke fører til utestenging og stigmatisering av barn som har utført de negative handlingene.

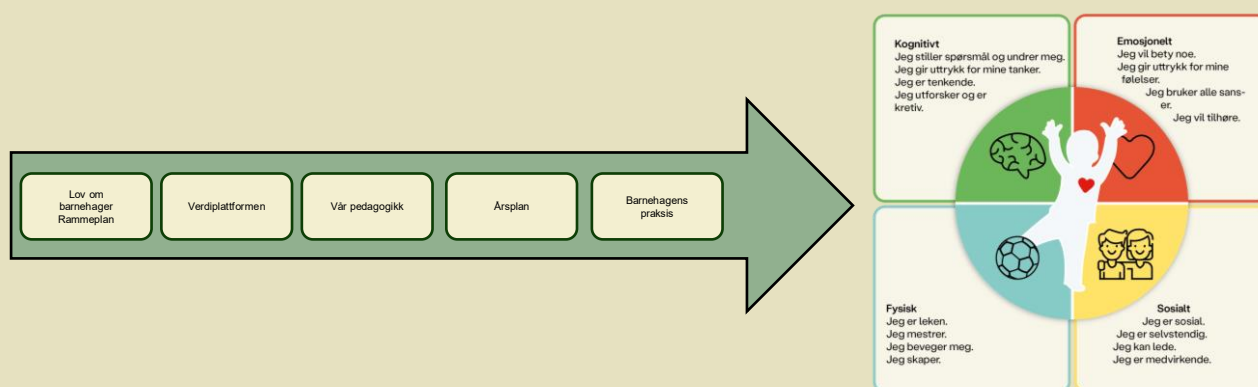
Aktiv deltakelse i barns lek og hverdag vil gi innblikk i barnas verden, og fokuset flyttes fra å være kontrollerende til å bli en observerende deltaker. Mobbing i barnehagen stoppes av aktivt deltakende og tilstedeværende voksne som griper inn.

# Helhetlig læringsssyn

Hele barnet- hele dagen- hele året

Barn lærer med hele seg, i alle situasjoner, gjennom hele dagen. Vårt helhetlige læringsssyn skal prege hele dagen i barnehagen.

Vi veksler mellom barns initiativ til lek og aktivitet, og situasjoner der voksne planlegger, tilrettelegger og tar regi. Hverdagen er full av gyldne muligheter for samspill, lek, trivsel, utvikling og læring.



**Læring med alle sansene** Vi tenker at læring ikke bare er den kognitive utviklingen, den tradisjonelle kunnskapsformidlingen, men at barnet lærer ved å bruke alle sansene og hele kroppen. I leken lærer og erfarer barna samspill og sosiale ferdigheter, empati og selvfølelse. Barna leker seg til erfaringer og kompetanse som bidrar til deres læring og utvikling innen alle områder. Aktive voksne i samspill med barna Lekende læring favner et stort spekter innenfor både lek og læring, der voksenrollen endrer seg gjennom dagen. Barna skal være aktive deltakere og ikke passive mottakere. Dette fordrer at den voksne er i godt samspill med barnet som en aktiv deltaker. Den voksne legger til rette for lek, setter i gang lek, veileder og støtter barns lek, leder lek, deltar i lek og observerer barns lek. Voksne skal bidra til å gjøre hverdagen spennende og utviklende for hvert barn. I dagens samfunn løftes barnet frem som et eget individ med sin egen stemme, sin nysgjerrighet, sine erfaringer og sine tanker. De er ikke bare objekter som skal fylles med kunnskap. Læring er et samspill mellom barn og voksne, der vi sammen utforsker og leker oss til ny kunnskap.

**Vi lærer best sammen** Vi er avhengige av hverandre for å kunne lære. Gjennom et godt samspill finner barn løsninger sammen, lytter og forstår andre, hevder egne meninger og uttrykker egne behov med trygghet. Barn skal være omgitt av voksne som ser dem, og støtter deres identitetsutvikling og positive selvforståelse. De får utvikle sine særtrekk i et trygt og godt miljø, med gode samspillsrelasjoner. Ansvarlige voksne Miljøet i barnehagen er med og former barnets temperament og selvpåfatning. Som ansvarlig voksne evner vi å se oss selv utenfra, samtidig som vi forstår barnet innenfra. På den måten kan vi se hvordan vi som voksne påvirker barnet, hvordan miljøet påvirker barnet, og forstå hva som er barnets behov. Barn trenger varme voksne som tar ansvar for samspillet gjennom hele dagen i barnehagen. De trenger voksne som både ser og forstår, og som skaper en god stemning rundt seg. Godt samspill Gode relasjoner fremmer trivsel, læring og utvikling. Derfor evner vi å skape en trygg tilknytning, og vi støtter utforskning. Barna opplever varme og omsorgsfulle voksne som inviterer til godt samspill. Hjertekulturen vår bidrar til å legge til rette for barns utvikling, både som enkeltindivider og som viktige medlemmer av fellesskapet. Som en naturlig del av vårt arbeid, kjenner vi til og bruker tilknytningsteorier og anerkjennende kommunikasjon som en del av relasjonskompetansen.

**Mestringsglede** Hos oss skal alle barn oppleve å lykkes med noe, hver dag. Vi skal skape gode opplevelser og en mestringsglede som favner hele mennesket. De skal få mulighet til å øve, prøve og mestre ut ifra sitt eget tempo. Derfor får barna utfordringer som krever noe av dem, samt støtte og trygghet som gjør at de tør å prøve. Gleden ved å mestre skaper god motivasjon til å prøve nye ting.

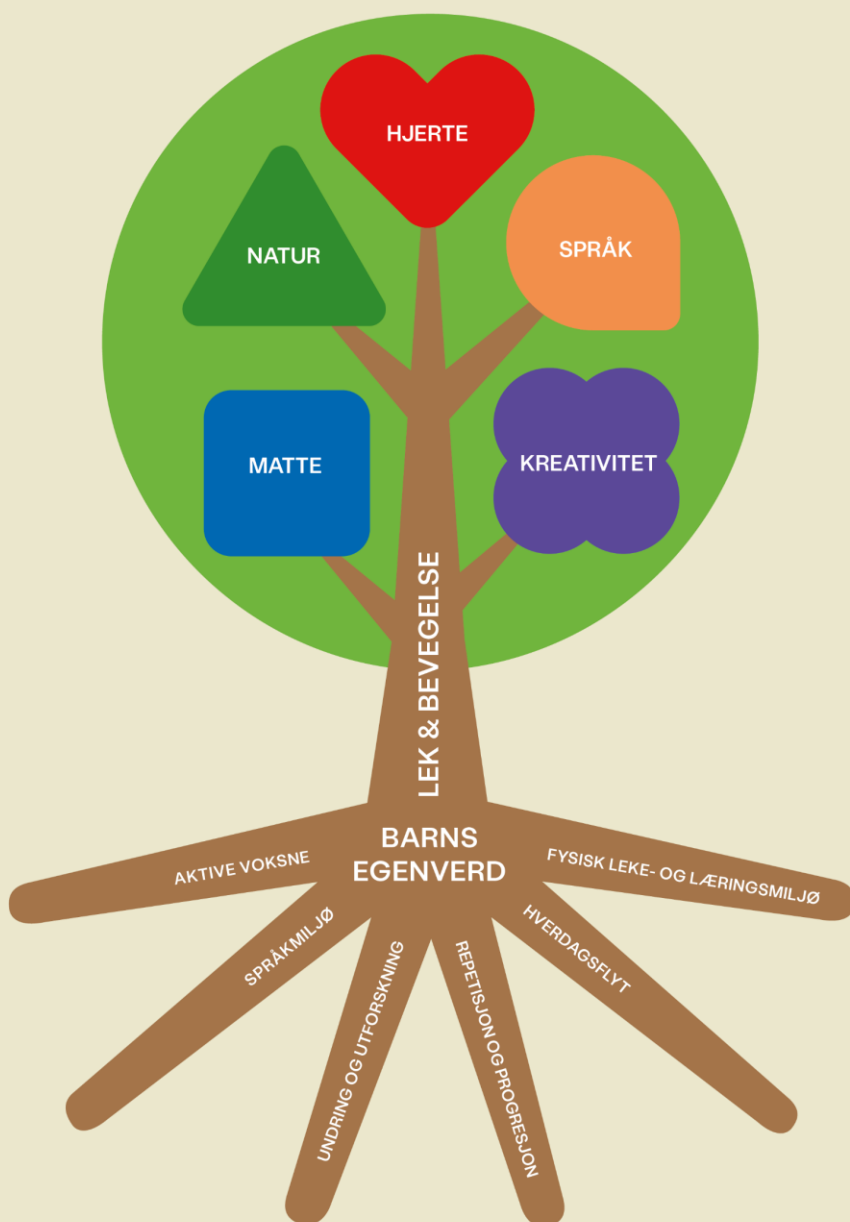
**Mestringstro** Barna i våre barnehager er aktive deltakere i egne læringsprosesser. De utfordres til og erfarer nytten og gleden ved, å løse stadig mer avanserte problemer og finne tilfredsstillende svar. De beste mestringsopplevelsene kommer gjerne etter at vi har strevd litt, når vi må konsentrere oss, prøve, kanskje fått litt støtte og til slutt lykkes. Det er denne prosessen som er viktig, og det er den prosessen som bidrar til å skape utholdenhet og robusthet hos barnet. Dette bidrar til tro på egen mestring, og barna utvikler troen på at de klarer selv om noe er vanskelig. Mestringstro er derfor viktig for å kunne håndtere å stå i denne prosessen, og tåle at det kan være vanskelig.

# Det pedagogiske treet

Vår modell, som vi kaller det pedagogiske treet, sier noe om innholdet i barnehagen, gir en ramme for det pedagogiske arbeidet og konkretiserer og beskriver viktige sammenhenger mellom barns trivsel, utvikling og læring.

Barns egenverd er kjernen i vår pedagogikk og står sentralt i alt vårt arbeid. Hvert enkelt barn er kompetent og har iboende ressurser som skal få komme til uttrykk og utvikles i barnehagen. Barns egen nysgjerrighet og undring legger grunnlaget for livslang læring. Barn skal støttes og oppmuntres til å uttrykke seg, bli synlig og ha rom for medvirkning. Hvert enkelt barn skal oppleve å bli sett, hørt og forstått av anerkjennende, tydelige og ansvarsfulle voksne.

Med **lekende læring, samspill og mestring** skal vi gi barna grunnlag til å utvikle seg, og bli den beste utgaven av seg selv. Et av barndommens særpreg er samspill i lek, der initiativ, fantasi og engasjement vil kunne finne sted. Barn skal få undre seg, stille spørsmål, søke opplevelser og gjøre egne erfaringer. Leken skal vies stor plass i vårt pedagogiske arbeid.



# Lek

**Et av barndommens særpreg er samspill i lek, der initiativ, fantasi og engasjement vil kunne finne sted. Barn skal få undre seg og stille spørsmål, søke opplevelser og gjøre erfaringer på egne læringsarenaer. Barnehagen skal gi rom for barns ulike perspektiver og opplevelsesverdener.**

Leken skal ha en sentral plass i barnehagen og lekens egenverdi skal anerkjennes. Barnehagen skal gi gode vilkår for lek, vennskap og barnas egen kultur. Leken skal være en arena for barns utvikling og læring, og for sosial og språklig samhandling. Barnehagen skal inspirere til og gi rom for ulike typer lek både ute og inne. Barnehagen skal bidra til at alle barn kan oppleve glede, humor, spenning og engasjement gjennom lek - alene og sammen med andre.

Barn leker for lekens egen del. Leken er derfor det viktigste vi legger til rette for i barnehagen, og er selve grunnstammen i alle aktiviteter og i vårt pedagogiske konsept. Lek og læring henger tett sammen, siden barn søker mening i alt de gjør og uttrykker seg gjennom lek.

Alle barn skal inkluderes i lek.

Voksenrollen – å skape felles opplevelse som inspirasjon til lek:

I dag er det ikke lenger så ofte at barn har sett de samme programmene, siden barn i dag har utallige muligheter å velge mellom. Dette gjør det om mulig enda viktigere for barnas lek, at vi i barnehagen, gir barna gode, felles opplevelser, som de kan ta med seg inn i leken. Når barna har felles referansepunkt, vil det være lettere å trekke med også de barna som strever litt i leken.

Vi må følge med og fange opp barn som ikke deltar i lek, slik at vi kan finne ut hvordan vi kan støtte dem i lek og sosialt samspill. Vi må prøve å finne ut hva barn trenger for å kunne delta i rollelek sammen med de andre barna i gruppa!

Når barn står utenfor lekens fellesskap mister de også tilgang til mestring, glede fryd, medvirkning, kunnskapsdeling, kreativitet og læring.

Barns medvirkning: I leken er det barna som definerer innhold og rammer – dette er medvirkning på sitt beste! Når barn blir oppslukt av leken, utveksles erfaringer, og kunnskaper deles

## **Hvordan vi jobber med fagområdene i Kaldvell naturbarnehage:**

**Natur:** vi bruker pinner, steiner og andre ting vi finner. Vi undrer oss sammen ute i naturen, ting vi finner og ser underveis. Teller, lager former, snakker om hva det heter, forteller eventyr med konkrete fra naturen. Vi går på skogturer og bruker nærmiljøet. Vi har mange fine turområder i nærheten, både skog og strand. Vi har fokus på miljø og gjenbruk. I vår barnehage har vi gjenbruksmarked to ganger i året. På avdeling har vi laget ting som vi har hentet fra gjenbruksbutikk i nærområdet. I barnehagen har vi egen grønnsakshage som barna hjelper til med. Vi førkultiverer og planter ut sammen med barna. På høsten plukker vi grønnsaker/bær som vi har plantet og lager mat og smaker.

**Hjerte:** vi jobber med hjerteprogrammet hver dag, være gode med hverandre, dele, hjelpe hverandre, leke sammen. Vi har felles aktiviteter og har det gøy sammen. Skaper ett fellesskap.

Vi har egne hjertesamlinger hvor vi trekker ut ett barn hver uke til å være barnet i fokus. Da viser barnet frem bilder av sin egen familie og vi snakker om hvem som er på bildene. Barnet får positiv oppmerksomhet fra de andre barna og voksne.

**Språk:** vi synger sanger, leser bøker, snakker sammen og bruker mye musikk. Vi har navnsanger, regler og lignende. Vi er innom dette hver dag i løpet av barnehage hverdagen. Når vi forteller eventyr, så opplever vi at det inspirer til videre lek blant barna.

**Matte:** barna blir kjent med tall, terning, vekt, former og størrelser. Vi har ett eget temarom som vi leker på. Der er det matematisk materiell som vi leker oss med og blir kjent med. Vi utforsker sammen i naturen og inne.

Kreativitet: barna bruker sansene sine, vi maler med fingrene, kjenner på ulikt materiell og overflater. Barna blir kjent med forskjellige farger.

### **Lek:**

Vi legger til rette for lekesoner som inspirerer til forskjellig lek. Hos de minste barna består leken mye av late som lek/begynnende rollelek, herjelek, parallelek og enelek. Vi har kjøkkenkrok, dukkekrok, motorikkrom og forskjellige temarom i barnehagen. Temarommene inspirerer til forskjellig lek innenfor de forskjellige fagområdene i rammeplanen. Utover høsten lager vi temaer utfra barnas interesser og lar de få medvirke i planene våre.

Late som lek/rollelek- barna lever seg inn/later som i de diverse rollene. Som for eks. at de lager mat og smaker og serverer. De leker med dukker og kler seg ut. Leker at de er forskjellige dyr +++

Herjelek- lek med kropp i fokus. Gjerne med store gjenstander.

Parallelek- de leker det samme ved siden av hverandre.

Enelek- leker for seg selv.

# Våre læringsvenner og fagområdene



**Lek** er representert av **Leke-Liv**. Lek=Læring og er overordnet alle fagområdene, enten vi holder på med Matte, Språk, Hjerte, Natur eller Kreativitet. I lek knyttes alle fagområdene sammen. Barna leker seg til erfaringer og kompetanse innen alle områder. Alle barn skal oppleve å være en del av et inkluderende fellesskap i lek. Deltagelse i lek styrker barnas opplevelse av trivsel, egenverd og mestring.



**Bevegelse** er representert av **Beveg-Else**. Bevegelse dekker rammeplanens fagområdet *Kropp, bevegelse, mat og helse*. Bevegelse, motorikk og kroppsbeherskelse er en naturlig del av barns hverdag. Gjennom bevegelse opplever barna mestring og de blir kjent med seg selv og sin egen kropp. Beveg-Else oppfordrer de andre læringsvennene til at barna skal bruke kroppen når de skal lære matte, språk osv.



**Hjerte** er representert av **Hjertrud**. Hjerte er delt inn i tre ulike emner/hjertelag. De tre hjertelagene er "Jeg", "Du", og "Vi". Hvert av de tre hjertelagene tar opp temaer for å styrke barns egenverd, relasjonen til de andre i barnehagen og fellesskapsfølelsen. Hjertelagene formidler de grunnleggende verdiene for samhandling og hva det betyr for barna og fellesskapet. Disse verdiene skal leves ut hver dag og gjennom hele dagen i Læringsverkstedets barnehager. Gjennom arbeidet med hjertelagene utvikles barna, både som enkelt individer og som en betydningsfull del av fellesskapet.



**Språk** er representert av **Rime-Rolf**. Språk dekker rammeplanens fagområde *Kommunikasjon, språk og tekst* og inneholder alle elementer som sikrer at barnehagen arbeider med et godt språkmiljø og språkutvikling for alle barn. Fagområdet Språk inngår som en naturlig del i alt av barnehagens arbeid og hverdagsaktiviteter. Når barn lærer språk lærer de grunnlaget for å lære.



**Matte** er representert av **Telle-Tariq**. Matte rommer innholdet i rammeplanens fagområde *Antall, rom og form*. Barnehagens arbeid med fagområdet Matte lar barn leke og erfare matematikk på en variert måte. Gjennom lek skapes undring og utforskning som gir godt grunnlag for matematiske samtaler. Gjennom lek møter barna matematiske problemstillinger som gir barna et godt grunnlag for videreutvikling av barnas matematiske kompetanse.



**Kreativitet** er representert av **Farge-Paletta**. Kreativitet favner barnehagens arbeid med rammeplanens fagområde *Kunst, kultur og kreativitet*. Kreativitet er et omfattende fagområde og er ofte en del av barnehagens pedagogiske arbeid sammen med andre fagområder.



**Natur** er representert av **Ute-Mons**. Natur dekker rammeplanens fagområder *Natur, miljø og teknologi og Nærmiljø og samfunn*. Naturen er en fin arena for lek, opplevelser og læring. Arbeid med alle fagområdene kan foregå ute. I vårt fagområde Natur inngår biologi, fysikk, kjemi, zoologi og geologi som viktige temaer barnehagen skal la barna gjøre seg erfaringer med.

# Gylne hverdagsøyeblikk

Gylne hverdagsøyeblikk er stunder som har særlig betydning for relasjoner og samspill. Gylne hverdagsøyeblikk har betydning for kvaliteten i barnehagen. Måten vi praktiserer gylne hverdagsøyeblikk på er en del av vår hjertekultur.

Våre Gylne hverdagsøyeblikk er de viktigste øyeblikkene som skjer i barnehagehverdagen. Øyeblikkene er møtepunkter mellom foreldre eller barn og barnehagen, som har betydning for barnas trivsel og utvikling. Med bevisst praktisering av hjertekultur i disse møtene, kvalitetssikres hverdagsøyeblikkene.



Hverdagen er rammen rundt det gode livet i barnehagen, og den skal preges av glede og humor i samspill med barn og voksne. Gjennom hele barnehageløpet skal vi kunne tilby en hverdag som er tilpasset barnets alder og behov. Barn er naturlig nysgjerrige, og de lærer med hele seg gjennom hverdagens mange gjøremål, i lek, i samlinger og grupper, på turer og lignende. Når vi har rutinesituasjoner som er godt organisert, gir det oss gylne muligheter for et godt samspill med alle barn flere ganger hver eneste dag, uke etter uke, måned etter måned, helt til barna skal begynne på skolen. Omsorg og læring skal gå hånd i hånd, og sikre at barnehagelivet tilpasses utviklingen til barnet. Vi tenker hele barnet, hele dagen, hele året. På den måten kan vi gi dem kontinuerlig påfyll gjennom tiden i barnehagen. Påfyll som gjelder her og nå, men som også setter gode spor for resten av livet.



# Læringsverkstedets fokusområder

Læringsverkstedets felles fokusområder er:

- **Hjertekultur**
- **Barns utvikling**
- **Danning**

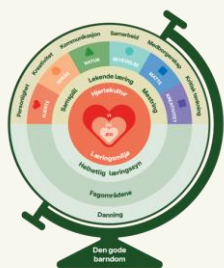


For å få til dette er vi avhengig av **Pedagogisk ledelse**

Barns trivsel er de voksnes ansvar, og gode relasjoner er avgjørende i dette samspillet. Vi har tro på at gode relasjoner, som en rød tråd i alt vi gjør, hever kvaliteten i barnehagen. Gode relasjoner bidrar til å skape et inkluderende og godt psykososialt leke- og læringsmiljø.

Positive relasjoner fremmer trivsel, læring og utvikling. Gjennom relasjoner evner vi å skape en trygg tilknytning, og vi støtter utforskning. Barna skal oppleve varme og omsorgsfulle voksne som inviterer til godt samspill. Hjertekulturen vår bidrar til å legge til rette for barns utvikling, både som enkeltindivider og som viktige medlemmer av fellesskapet. Som en naturlig del av vårt arbeide, kjenner vi til og bruker tilknytningsteorier og anerkjennende kommunikasjon som en del av relasjonskompetansen.

Kvaliteten på relasjonene og samhandling mellom ansatte og barn er særlig viktig for barns trygghet og utvikling. Gjennom gode relasjoner utvikles positive sosiale ferdigheter, empati og vennskap. Dette legger et god grunnlag for å utvikle barnas egenverd.



**Vår pedagogikk**  
Vårt pedagogiske rammeverk som kommuniserer de viktigste elementene i vår pedagogikk.



**Det pedagogiske treet**  
Det didaktiske verktøyet som viser hvordan «Vår pedagogikk» praktiseres i hverdagen.



**Gylne hverdagsøyeblikk**  
Hverdagsøyeblikkene er nøkkelen til barns trivsel og utvikling og foreldres tilfredshet.

# Et godt måltid

## Et godt måltid - mer enn bare mat

**Gjennom mat- og måltidsaktiviteter skal barna motiveres til å spise sunn mat og få grunnleggende forståelse for hvordan sunn mat kan bidra til god helse. Rammeplanen (2017).**

Læringsverkstedet har utviklet sitt eget matkonsept «Et godt måltid» i samarbeid med Arne Brimi og Ryfylkekokken Frode Selvaag. Samarbeidet med Arne og Frode gir oss kunnskap om nye smaker og matretter, norsk kulturarv, samt den viktige koblingen mellom mat, natur og helse.

Mat er en viktig del av alle kulturer og måltidet gir barn og voksne anledning til å skape fellesskap rundt bordet. «Et godt måltid» er mer enn mat. Det handler om smak, mattradisjoner og råvarer, men også om matlaging og måltider som pedagogiske aktiviteter som inkluderer og legger til rette for barns medvirkning og deltagelse. I barnehagen er også måltider en viktig arena for arbeid med sosial kompetanse, barns vennskap og forebygging av mobbing. Vi ønsker at barna skal bli glad i mat, våge å teste nye smaker, utvikle nye vaner, oppleve fellesskap, mestring og glede ved å klare selv, samles rundt bordet og dele måltider med andre.

I Kaldvell naturbarnehage har vi fokus på "fra jord til bord". Barna er med på prosessen med å velge ut hva vi skal så, deretter planter vi det ut i kjøkkenhagen vår. På sensommeren/høsten høster vi det vi har plantet og lager mat/drikke av det.

I vår barnehage lærer vi barna om bål og bålvevt. Barna er med på å lage bålet. Barna får kunnskap om hvordan man lager ett bål og underveis hvordan man holder liv i det. Før vi tenner bål snakker vi med barna om hvordan man skal oppføre seg rundt et bål.

Når maten skal lages i barnehagen eller på tur er barna med å bidrar. Da deles barnegruppen ofte opp i mindre grupper slik at alle barna skal få være deltakende i aktiviteten.

I vår naturbarnehager legger vi stor vekt på barns delaktighet. Barna skal få smake variert og sunn mat, samt bli kjent med hva naturen har å by på av røtter, bær og krydder. Barna er delaktige i hele prosessen med på planlegging, tilberedning av maten, spising og opprydding. Matglede i naturen er noe som skapes over tid og rommer mange gode erfaringer og mestringsopplevelser i et godt fellesskap.

Innenfor ett godt måltid er det mye læring og vi har blant annet fokus på:

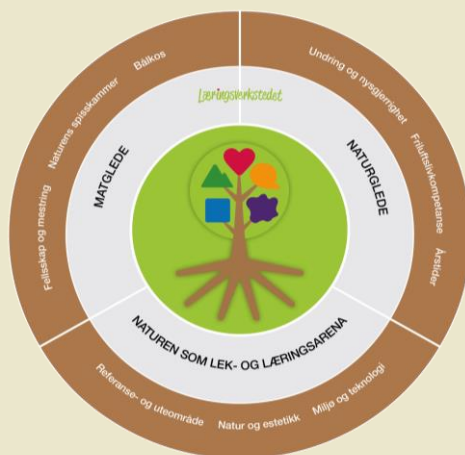
- Klare selv
- Måltidskultur
- Begrepslæring
- Stemning og overraskelser
- Sunt, variert kosthold
- Den gode samtalen
- Orden og hygiene
- Utemat

# Natur

**I Læringsverkstedets Naturbarnehager skal barna få gode naturopplevelser, erfare naturglede, matglede og naturen som lek- og læringsarena.**

Naturen gir mange muligheter for bevegelse og kreativ lek. Naturen og skogen gir mange uante muligheter for undring, utforskning og motoriske aktiviteter. Gode naturopplevelser setter spor, styrker barns relasjon til naturen, og vil bidra til å gi barna et ønske om å ta vare på naturen videre i livet.

Fagområdet natur, miljø og teknologi er sentralt i naturbarnehagene og med vår læringsvenn Ute Mons setter det rammen for hverdagen til barna. Natur og naturopplevelser benyttes i alle fagområder, temaarbeid og prosjekter.



I Læringsverkstedets Naturbarnehager skal barna oppleve gode naturopplevelser, erfare naturglede, matglede og naturen som lek- og læringsarena.

Naturen gir mange muligheter for bevegelse og kreativ lek. Naturen og skogen gir mange uante muligheter for undring, utforskning og motoriske aktiviteter. Gode naturopplevelser setter spor, og vil bidra til å gi barna et ønske om å ta vare på naturen.

Fagområdet natur, miljø og teknologi er sentralt i naturbarnehagene og med vår læringsvenn Ute Mons setter det rammen for hverdagen til barna. Natur og naturopplevelser benyttes i alle fagområder, temaarbeid og prosjekter. Gjennom mange gode naturopplevelser, lek og erfaringer i skog og mark, utvikler barn et godt forhold til naturen. Det bidrar til utvikling og gir barna glede og lyst til å være ute. For at barn skal like å være ute i skog og mark, bli glad i naturen og ønske å ta vare på den, er det viktig at de får oppleve naturens eventyrlige mangfold.

I Kaldvell Naturbarnehage bruker vi naturen aktivt ved å gå på turer i nærområdet, både i skogen, på stranden og på gård. Vi voksne legger til rette for lek og læring året rundt, deltar aktivt og er gode rollemodeller. Vi har ofte egne mål for turene, som for eksempel å finne småkryp, finne spiselige ting i skogen eller på stranda, lage naturkunst, førstehjelp, bål og bålvet, og å se etter dyr og dyrespor.



Kaldvell Naturbarnehage er Grønt flagg-sertifisert.

Grønt flagg er en miljøsertifiseringsordning rettet mot barnehager og alle typer skoler. Formålet med Grønt Flagg er å styrke bærekraftig utvikling gjennom miljøundervisning. Ordningen er et pedagogisk verktøy for å styrke temaene klima, miljø og bærekraft i undervisningen. (Kilde: Grønt Flagg (fee.no) ) Vi i Kaldvell Naturbarnehage jobber med grønt flagg aktivt ved å ha egen kjøkkenhage som vi bruker sammen med konseptet "fra jord til bord" hvor barna er med på hele prosessen med å så og plante grønnsaker, høste og lage mat/drikke av dette. Vi har også et stort fokus på gjenvinning og gjenbruk i vår barnehage, og da spesielt under de to miljøukene vi har i løpet av året, hvor vi ofte har hatt gjenbruksmarked i samarbeid med foreldre og barn. Ved å ha faste uker og egne temadager i løpet av året for å friske opp hukommelsen på resirkulering og miljøregler har vi flyt i arbeidet gjennom hele året og kan dokumentere og utforske underveis for hele tiden å finne nye løsninger som skåner miljøet mest mulig.

I Kaldvell Naturbarnehage har vi også egne miljøregler som barna blir kjent med i løpet av tiden i barnehagen. Disse kaller vi ofte for "Ute-Mons sine miljøregler", og disse er:

- Vi rydder alltid med oss søppel på tur, både vår egen og andres
  - Vi kaster og sorterer søppel på rett sted
  - Vi er forsiktige med tingene våre og tar vare på dem
  - Gjenbruker og reparerer det som kan brukes igjen
  - Vi respekterer dyrelivet og plantelivet i naturen
  - Vi er gjester i naturen og setter ikke ødeleggende spor i den
  - Vi skrur av lys i rom vi ikke bruker, og skrur av vannet når vi er ferdige med å vaske oss
  - Vi tar heller mat flere ganger enn å kaste mat vi ikke orker
  - Vi sløser ikke med papir, og tar bare det vi trenger
  - Det finnes mye vi kan velge istedenfor plast
- Grønt flagg sertifiseringen er noe man må bli resertifisert som hvert år

# Pedagogisk virksomhet

## Planlegging

Planlegging gir personalet grunnlag for å tenke og handle systematisk i det pedagogiske arbeidet. Barnehagen er forpliktet til å begrunne, planlegge, vurdere og dokumentere at det pedagogiske arbeidet er i tråd med barnehageloven og rammeplanen.

## Dokumentasjon

Rammeplanen fastslår at dokumentasjon av det pedagogiske arbeidet inngår som en viktig del av barnehagens arbeid. Dokumentasjon av det pedagogiske arbeidet skal inngå i barnehagens arbeid med å planlegge, vurdere og utvikle den pedagogiske virksomheten.

## Vurdering

Det pedagogiske arbeidet skal beskrives, analyseres og fortolkes ut fra barnehagens planer, barnehageloven og rammeplanen. Pedagogiske evalueringer danner grunnlag for vurdering.

Ofte er det glidende overganger mellom de ulike fasene. For at det skal være et dynamisk er det viktig at prosessen går litt frem og tilbake mellom fasene. Fasene bidrar til å sette rammer og struktur, slik at man kan ivareta barns medvirkning og en aktiv voksendeltagelse.

## Planlegging

Hva vet barna om temaet? Hva er barna interessert i innenfor temaet? Hva har de lyst til å utforske, undersøke og gjøre? Hvordan kan temaet introduseres overfor barna? Hvordan kan barnas rett til medvirkning sikres innenfor temaet?

## Gjennomføring

Hvilke aktiviteter og eksperimenter kan vi gjøre med utgangspunkt i barnas problemstillinger? Hvordan sikre barnas undring, nysgjerrighet og interesse? Hvordan sikre at alle barna får delta, og at prosjektarbeidet holder seg innenfor de overordnede rammene?

## Refleksjon med barna

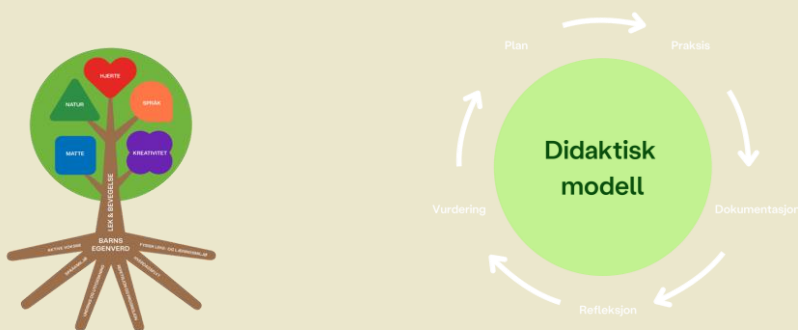
Hva har vi funnet ut? Hva har vi lært? Hva har vært morsomt? Hva ønsker vi å utforske?

## Dokumentasjon

Vi dokumenterer hele prosessen og barnas produkter. Vi bruker ulike dokumentasjonsmetoder. Vi bruker det vi har dokumentert inn i refleksjonsprosessen. Vi lar barna dokumentere ved å ta bilder, lage bøker, filme, tegne, male, dramatisere, bruke lyd og musikk eller lignende. Vi har dokumentasjonen tilgjengelig for barna.

## Evaluering med barna

Hva har vi gjort? Hva likte du best? Er det noe du ikke likte så godt? Hva har du lært?



# Arbeidsmåter

Arbeidsmåtene skal ivareta barnas behov for omsorg og lek, fremme læring og danning og gi barn mulighet for medvirkning. (Rammeplanen, 2017).

Barnehagen benytter ulike arbeidsmåter for å ivareta enkeltbarn, barnegruppe og lokalmiljø.

Barnehagen har jevnlige vurderinger av det pedagogiske arbeidet. Det betyr at det pedagogiske arbeidet skal beskrives, analyseres og fortolkes ut fra barnehagens planer, barnehageloven og rammeplanen. Hovedformålet med vurderingsarbeidet er å sikre at alle barn får et tilbud i tråd med barnehageloven og rammeplanen.

Vurderingsarbeidet skal bygge på refleksjoner som hele personalgruppen er involvert i. Felles refleksjoner over det pedagogiske arbeidet kan gi personalet et utgangspunkt for videre planlegging og gjennomføring. Det kan også bidra til en åpen diskusjon om barnehagens formål, innhold og oppgaver. Faglige og etiske problemstillinger skal inngå i vurderingsarbeidet. På denne måten kan personalet lære av egen praksis og bidra til å utvikle barnehagen som pedagogisk virksomhet.

Kunnskap om barnegruppens og enkeltbarns trivsel og allsidige utvikling er viktig for å kunne gi alle barn et tilrettelagt tilbud i tråd med barnehageloven og rammeplanen. Barnets trivsel og allsidige utvikling skal derfor observeres og vurderes fortløpende, med utgangspunkt i barnets individuelle forutsetninger og kunnskap om barns utvikling og behov. Barnets erfaringer og synspunkter skal inngå i vurderingsgrunnlaget.

Mye av vurderingsarbeidet gjøres i pedagogenes plantid, på ledermøter og avdelingsmøter. Personalet fyller hvert kvartal ut egevalueringsskjemaer som vi bruker i reflekteringsarbeid og kartlegger arbeidsmetoder. Slik kan vi sikre at vi har en felles forståelse av arbeidet vi gjør og jobbe sammen med å utvikle barnehagen i en god retning.

# Barns medvirkning

**Barnehagen skal ivareta barnas rett til medvirkning ved å legge til rette for, og oppmuntre til at barna kan få uttrykke sitt syn på barnehagens daglige virksomhet, jmf. Lov om Barnehage §3 , grunnloven §104 og FNs barnekonvensjon artikkel 12 nr.1.**

Barn ønsker å påvirke egen hverdag og i Læringsverkstedets barnehager skal alle barn få muligheten til å bli sett, hørt og anerkjent. Vi ser på barna som kompetente og bidrar til at alle barn får mulighet til medvirkning og innflytelse.

Barn ønsker å påvirke sin egen hverdag, og i våre barnehager skal alle barn få mulighet til å bli sett, hørt og anerkjent. Barna møter voksne som har tiltro til deres kompetanse, og opplever de har en viktig plass i fellesskapet. Vi ser på barna som kompetente, og bidrar til at alle barn får muligheter til medvirkning og innflytelse. Med denne innstillingen legger vi til grunn at barn har lyst til å lære, og er nysgjerrige av natur. Nærværende og påloggede, voksne som viser respekt for det barna formidler og er opptatt av, er essensielt. På den måten skaper vi gode opplevelser i hverdagen, der barn leker fordi de trives. Gjennom hverdagslige situasjoner får barna mulighet til å bruke sin «stemme» til å påvirke. Det kan være i lek, under måltidet, i samlingsstunden eller lignende. Barn trenger trening i å reflektere og ytre sine meninger. Det må derfor være tett dialog mellom barn og voksne gjennom dagen, slik at hvert barn kan delta i planleggingen og evalueringen av egen hverdag. Det å ha egne barnemøter kan være en fin måte å få frem barnas stemme. Alle barn i våre barnehager skal få mulighet til å dele sine tanker og betraktninger, de skal være trygge nok til å vise følelser, kunne velge hvilken frukt de ønsker å spise, komme med forslag til sanger som skal synges, velge hva som skal bygges, eller få mulighet til å finne ut hvordan maurene har det i sin maurtue.



# Foreldresamarbeid

«Sammen skaper vi en sosial læringsarena som setter gode spor» er vårt løfte til foreldrene.

Foreldresamarbeidet skal alltid ha barnas beste som mål. Samarbeidet skal både skje på individnivå, med foreldrene til hvert enkelt barn, og på gruppenivå gjennom foreldrerådet og samarbeidsutvalget. Samarbeidet skal sikre at foreldrene får innflytelse på barnehagens arbeid med å skape et helhetlig omsorgs-, leke- og læringsmiljø for barnegruppen. For å sikre samarbeidet med barnas hjem, skal hver barnehage ha et foreldreråd og et samarbeidsutvalg (Lov om barnehager §4).

Vi er opptatt av at både barn og foreldrene skal føle seg velkomne i våre barnehager. De skal møte et kompetent og omsorgsfullt personale. Vi legger til rette for et godt samarbeid, viser foreldrene at vi ønsker å lytte til deres innspill og erfaringer, og vi opprettholder en god relasjon.

- Foreldrerådet består av foreldre / foresatte til alle barna i barnehagen. Foreldrerådet skal fremme fellesinteressene til foreldrene og bidra til at samarbeidet mellom barnehagen og foreldregruppen skaper et godt barnehagemiljø. Foreldrerådet velger 2 foreldrerepresentanter til SU. Barnehagen har et samarbeidsutvalg (SU) som består av 2 representanter fra foreldrene og 2 representanter fra de ansatte i barnehagen. Foreldrene og ansatte deltar med like mange representanter. Barnehagens styrer deltar fast på samarbeidsutvalgets møter, barnehagens eier, (representert ved regionleder) kan delta ved eget ønske eller på oppfordring fra SU. Samarbeidsutvalget (SU) skal være et rådgivende, kontaktskapende og samordnende organ. Utvalget skal arbeide for å fremme samarbeidet mellom barnehagen og hjemmene.
- Hver høst og hver vår har vi ett foreldremøte. Høstmøtet er satt opp som ett informasjon og forventningsmøte der vi kan sammen gå igjennom barnehagens arbeidsmetoder og være tilgjengelig for spørsmål fra foresatte. Foreldremøtet som er satt på vårparten er lagt opp til å være ett møtepunkt for foresatte avdelingsvis.
- Ved å bruke digitale løsninger som Dibber får foresatte bilder, nyhetsbrev og en kalender som de kan følge med på hva vi gjør i det daglige. Det viktig at vi har god dialog i det daglige ved levering og henting og skulle det være noe en ønsker å prate om så setter vi opp ekstra tid til å kunne sette oss ned sammen utenom de oppsatte foreldresamtalene som kommer på høst og vår.
- Vi har også satt opp foreldrearrangementer på ettermiddagen i løpet av året hvor foresatte kan komme og være med barna sine på deres arena og bli bedre kjent med barnehagen og de andre foresatte.



# Overganger

## Ny i barnehagen

Det å begynne i barnehagen skal oppleves som en trygg og god start, både i forhold til utvikling av trygghet og tilhørighet. Tilvenning, trygghet og tilhørighet er nøkkelord i forbindelse med alle overganger i løpet av barnehagetiden. Barnehagen skal i samarbeid med foreldrene legge til rette for at barnet kan få en trygg og god start i barnehagen. Barnehagen skal tilpasse rutiner og organisere tid, slik at barnet får tid til å bli kjent, etablere relasjoner og knytte seg til personalet og til andre barn. Når barnet begynner i barnehagen, skal personalet sørge for tett oppfølging den første tiden slik at barnet kan oppleve tilhørighet og trygghet til å kunne leke, utforske og lære. Et nært samarbeid mellom foreldre og barnehage er fra første stund avgjørende og nødvendig for å skape en god barnehagehverdag. I de første møtene med barnehagen legges grunnlaget for barnets trivsel og utvikling. I samarbeid med foreldrene så ønsker vi å gi barna den beste starten i barnehagen. Tilvenning skal skje på barnets premisser og i en tett dialog med foreldrene slik at hjemmet skal forstå hva barnet har fått oppleve i barnehagen. God informasjonsflyt mellom hjem og barnehage er viktig for å kunne skape trygghet, trivsel og en god tilvenning for barnet. Vårt personalet har mye erfaringer og kunnskap om tilvenning og barns utvikling, og ønsker å gjøre oppstart best mulig og tilpasset hvert barn.

## Fra småbarn- til storbarnsavdeling

I Læringsverkstedet legger vi til rette for at barn og foreldre får tid og rom til å bli kjent med barn og nytt personal, når barnet bytter barnegruppe. Når det blir tid for å bytte avdeling innad i barnehagen starter vi tidlig med besøk til den avdelingen de skal starte på. Barna skal bli kjent med lekemiljø, barna som er på avdelingen og de ansatte. Barna skal være med på overgangen fra sin avdeling til ny avdeling ved å flytte skapbilde og dens eiendeler til storside. Vi ønsker at barnet skal være nysgjerrig og glede seg til å flytte til ny avdeling. Det skal være en positiv og trygg opplevelse for både barnet og foresatte/foreldre

## Overgang barnehage- skole

Barnehagen samarbeider med foreldre og skolen for å legge til rette for at overgangen mellom barnehagen og skolen skal være trygg og god, og eventuelt skolefritidsordninger. De eldste barna skal få muligheten til å glede seg til å begynne på skolen, og de skal oppleve at det er en sammenheng mellom barnehagen og skolen. Personalet i barnehagen skal legge til rette for at førskolebarna har med seg erfaringer, kunnskaper og ferdigheter som gir dem godt grunnlag og motivasjon for å begynne på skolen. Barnehagen bidrar til en god avslutning på barnehagetiden og gjøre dem klar til å møte skolen med nysgjerrighet, troen på seg selv og stolthet. Før barna begynner på skolen skal de også få bli kjent med hva som skjer i skolen og på fritidsordninger (Rammeplan for barnehagen, 2017, s.34). Det eldste barna i barnehagen (6 åringene) er med i en egen gruppe, førskolegruppen. Vi jobber med samhold og forbereder dem på skolestart. Det arrangeres også Rosaruss for førskolebarna, dette er med på å skape felles opplevelser som styrker deres samhold før de skal ut i ukjente omgivelser. I denne gruppen gjennomfører vi også "Kroppen er min", oppgaver fra "Trampoline" og fellestur

# Inkludering og mangfold

## Tilrettelegging av det allmennpedagogiske tilbudet for barn som trenger ekstra støtte

Barnehagen skal sørge for at barn som trenger ekstra støtte, tidlig får den sosiale, pedagogiske og/eller fysiske tilretteleggingen som er nødvendig for å gi barnet et inkluderende og likeverdig tilbud. Tilretteleggingen skal vurderes underveis og justeres i tråd med barnets behov og utvikling.

Barnehagens viktigste sosialiseringsarena er leken. Tilrettelegging og tidlig innsats innebærer at personalet arbeidet særlig målrettet og systematisk - over kortere eller lengre periode- med å inkludere barn i meningsfulle fellesskap.

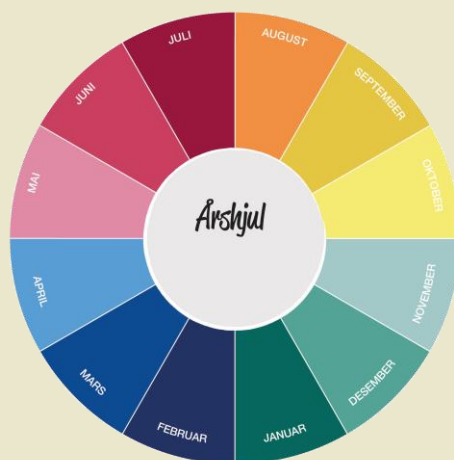
**Vår hjertekultur skal være en rød tråd i arbeidet.**

En av barnehagens viktigste oppgaver er å hjelpe barn å utvikle gode holdninger, tilegne seg ferdigheter og få kunnskap om seg selv og andre. Dette er grunnlaget for god samhandling og utvikling av sosial kompetanse. De voksne må støtte barna når relasjoner utfordres slik at barna lærer seg gode mestringsstrategier. Barna trenger voksne som hjelper dem med å regulere og korrigere adferd slik at ikke innagerende- eller utagerende adferd blir et mønster. Utvikling av sosial kompetanse ser ut til å ut til å ha en forebyggende effekt også mot mobbing og krenkelser (Rivara & Menestrel 2016). «Kunnskap og kompetanse, ferdigheter og holdninger utvikles i samspill med andre, i sosiale, meningsfulle fellesskap hvor barn har mulighet til å uttrykke seg. Leken er barns grunnleggende læringsform og skal ha en fremtredende plass i barnehagen.» (Meld. St. 19 (2015-2016) Tid for lek og læring s.7) Rammeplanen tydeliggjør sosial kompetanse som en omfattende og svært viktig del av barnehagens innhold og oppgaver

Lek og vennskskapsrelasjoner er viktig for barns trivsel og forebygger mobbing i barnehagen (Lund mfl.2015). For å forstå mobbing i barnehagen, og iverksette tiltak i det forebyggende arbeidet, må personalet ha kunnskap om lek og vennskap. Lek og vennskap, og opplevelsen av å være en del av et fellesskap er viktig for alle barn. Vennskskapsforhold kan være en beskyttende faktor i forhold til mobbing, og det er derfor viktig å ha fokus på lek og vennerelasjoner. Barns ferdigheter når det gjelder sosial kompetanse kan være medvirkende til om de blir valgt eller ikke valgt til lek. Et av barndommens særpreg er samspill i lek, der initiativ, fantasi og engasjement kan finne sted. Leken skal ha en framtrdende plass i barnehagen fordi den har en særlig egenverdi og er en viktig del av barnekulturen. (jf Rammeplanen, 2017) Et trygt og inkluderende miljø i barnehagen er grunnleggende for at barn utfolder seg i lek



# Årshjul



Måned	Aktivitet
August	<ul style="list-style-type: none"><li>- 4 august: Planleggingsdag</li><li>- 5 august: Nytt barnehageår. Velkommen!</li></ul>
September	Blålys måned
Oktober	<ul style="list-style-type: none"><li>- 22 oktober: Planleggingsdag</li><li>Foreldresamtaler</li><li>- FN-dagen</li></ul>
November	<ul style="list-style-type: none"><li>- 10 november: Barnas forskerdag</li></ul>
Desember	Nissefest Lucia feiring Barnas julebord
Januar	<ul style="list-style-type: none"><li>- 2 januar: Planleggingsdag</li><li>- 15 januar: Barnas hjertedag</li></ul>
Februar	
Mars	Foreldresamtaler
April	<ul style="list-style-type: none"><li>- 7 april: Planleggingsdag</li><li>- Gul fest</li></ul>
Mai	<ul style="list-style-type: none"><li>- 15 mai: Planleggingsdag</li><li>- 8 mai: Verdens aktivitetsdag</li><li>- Minimai feiring</li><li>- Fotografering i barnehagen</li></ul>
Juni	<ul style="list-style-type: none"><li>- 5 juni: Barnas miljødag</li><li>- Sommerfest i barnehagen</li></ul>
Juli	<ul style="list-style-type: none"><li>- Sommer i barnehagen: Barnehagen er stengt i uke 28 og 29. - Åpningstid i juli er 8.00 - 15.30</li></ul>

# Bakgrunnsdokumenter

## Lover og forskrifter

[Lov om barnehager \(Barnehageloven, 2021\)](#)

[Rammeplan for barnehagens innhold og oppgaver \(2017\)](#)

[FNs konvensjon om barnets rettigheter \(Barnekonvensjonen\)](#)

## Læringsverkstedets dokumenter

Verdiplattformen

Veilederen «Vår pedagogikk»

[Handlingsplan mot mobbing](#)

Hjertekultur, mangfold og gjensidig respekt, likestilling og likeverd-refleksjonsverktøy

Veilederen "Et godt måltid-mer enn bare mat"

## Veileder fra Kunnskapsdepartementet

[Veileder Fra eldst til yngst Kunnskapsdepartementet 2008](#)

## Stortingsmeldinger

[Meld. St. 6 \(2019–2020\) Tett på – tidlig innsats og inkluderende fellesskap i barnehage, skole og SFO](#)

## Lenker til veiledere fra Utdanningsdirektoratet

[Håndtering av kriser og sorg i barnehagen \(2014\)](#)

[Språk i barnehagen- mye mer enn bare prat \(2013\)](#)

[Barns trivsel-voksnes ansvar, veileder om forebyggende arbeid mot mobbing i barnehagen \(2012\)](#)

## Lenker til aktuelle hjemmesider

[Læringsverkstedet](#)

[Regjeringen/Kunnskapsdepartementet/Barnehage](#)

[Utdanningsdirektoratet/Barnehage](#)

[PBL-Private barnehagers landsforbund](#)