

Læringsverkstedet Haugeråsen



Årsplan
2025-2026

Innholdsfortegnelse

side 03 - Velkommen til Læringsverkstedet

side 04 - Om barnehagen

side 05 - Barnehagens verdigrunnlag

side 06 - Vår pedagogikk

side 07 - Det pedagogiske treet

side 08 - Hjertekultur

side 09 - Gylne Hverdagsøyeblikk

side 10 - Fokusområder

side 11 - Lekende læring, samspill og mestring

side 12 – Våre læringsvenner og fagområdene

side 14 - Et godt måltid

side 16 - Konsept

side 17 - Barns medvirkning

side 19 - Foreldresamarbeid

side 20 - Overganger

side 21 - Pedagogisk virksomhet

side 22 - Arbeidsmåter

side 23 - Tilrettelegging

side 24 - Årshjul

side 25 - Bakgrunnsdokumenter

Velkommen til Læringsverkstedet

Læringsverkstedet er en privat barnehagekjede som eier og driver barnehager i store deler av Norge. I våre barnehager får barn et godt grunnlag for livslang læring – i kunnskap, vennskap, trygghet og glede. Leken og lekens egenverdi er sentralt i arbeidet med å skape en god barndom for alle barn. Vårt pedagogiske arbeid med barna bygger på lekende læring, samspill og mestring.

For mer informasjon om Læringsverkstedet og våre barnehager se vår hjemmeside: <https://laringsverkstedet.no>

Vi ser frem til et nytt og spennende år med fokus på lekende læring, samspill og mestring. I Læringsverkstedets barnehager arbeider vi for at alle barn skal få et best mulig grunnlag for videre utvikling, læring og et godt liv. Vi ønsker at hvert enkelt barn skal kjenne seg betydningsfulle i fellesskapet, og at de skal vokse i kunnskap og mestring, i trygghet og empati. Barna er verdens framtid. Vår visjon peker framover og viser vei for alt av arbeid i Læringsverkstedet:

Våre verdier:

Leken og ambisiøs

Vi byr på oss selv og har det moro. Samtidig har vi klare mål og kraft til å nå dem.

Vår visjon

Vi får verdens viktigste verdier til å vokse!

Våre verdier:

Raus og tydelig

Vi har takhøyde og frihet samtidig som vi har rammer og retningslinjer som gjør det trygt å være raus i møte med barn og foreldre

Personalgruppen har jobbet med verdiene «Leken og ambisiøs» og «Raus og tydelig», og reflektert over hva de betyr for oss. Vi skal jobbe videre med dette fremover, og definere hvordan det ser ut når vi er lekne og ambisiøse, og raue og tydelige. På personalmøter og planleggingsdager diskuterer vi hva som skal til for at vi skal kunne eie verdiene våre, og hva vi forventer av hverandre. Vi skal støtte og veilede hverandre, ha det gøy sammen, si i fra til hverandre og vi vil hverandre vel! Vi er et team med felles mål og visjon: Vi får verdens viktigste verdier til å vokse. Vi skal være ambisiøse på vegne av både barna og hverandre. Vi etterstreber at alle ansatte skal være gode rollemodeller for barna, og at alle har et ansvar for at vi sammen når målene vi setter. Alle ansatte har et ansvar for å være den beste utgaven av seg selv både sammen med barna, men også kollegialt.

Barna er verdens viktigste verdier, men visjonen betyr ikke bare at barna skal vokse. De skal også fylles med opplevelser, kjærlighet, tro på seg selv, vennskap, språk, lek, latter, tårer, turer, medgang og motgang. Alt som skal til for å gjøre mennesker hele og til den beste versjonen av seg selv. Dette skal vi sørge for at barna får hos oss, og vi skal være der for å støtte og veilede hele veien. Dette krever et personal som er til stede, er genuint interesserte, har kunnskap om barn, evner å ser hvert enkelt barn og kjenner – og forstår verdien av lek, språk og vennskap.

Det er ikke for alle å jobbe i barnehage. Hos oss må du evne å være leken og ambisiøs og raus og tydelig, samtidig som du må kjenne at visjonen ligger i ryggraden. Personalet må være påkoblet og kunnskapsrike, tålmodige og tilstede. Barna er prisgitt det personalet som er i barnehagen, og personalet hos oss skal være seg bevisst på hva som forventes av de i arbeidet med barna.

Læringsverkstedet Haugeråsen

Læringsverkstedet Haugeråsen åpnet i september 2011. Barnehagen er en 4 – avdelings barnehage, og har plass til 72 barn. Vi har to småbarnsavdelinger (1-3 år), og to storebarnsavdelinger (3-6 år).

Småbarnsavdelingene heter Blå og Gul, og holder til i øverste etasje. Storebarnsavdelingene heter Orange, og Grønn. Disse avdelingene holder til i byggets 2. etasje.

Nederste etasje inneholder personalareal og administrasjon. Her finner dere også styrers kontor.

Personalgruppen vår består av 16 ansatte som alle er engasjerte, lekne og humoristiske.

Vi har 6 utdannede barnehagelærere. I tillegg har vi en som er ferdig utdannet til sommeren 2025, og en ansatt som starter på utdannelsen nå til høsten.

Barnehagen har romslige avdelinger og mange smårom, som gir oss anledning til å dele barnegruppene i mindre grupper gjennom dagen. I tillegg har vi egen gymsal i barnehagen.

Et godt måltid:

Læringsverkstedet arbeider ut i fra et opplegg som vi kaller «et godt måltid». I samarbeid med Arne Brimi og Frode Selvaag, har vi fokus på mat som er godt for kroppene som utvikles og vokser. I tillegg handler det om selve måltidet. Det å ha hyggelige måltider, der vi samtaler med barna, har fokus på å vente på tur, samarbeide og å smake på noe nytt.

På kjøkkenet har vi en 50 % ansatt, som lager varmmat til oss tre ganger i uken. Vi er en fullkost barnehage, og serverer frokost, lunsj og ettermiddagsmat hver dag. Høsten 2024 skal vi jobbe sammen på hele huset med et årshjul rundt «Et godt måltid», der målet er å få en rød tråd rundt maten vi serverer og aktiviteter på avdelingene. Et eksempel på dette kan være å lage blåbærsyltetøy på kjøkkenet, mens avdelingene jobber med fargen blå. Les mer om «et godt måltid» senere i årsplanen vår.

Bruk av naturen:

Læringsverkstedet Haugeråsen har naturen som nærmeste nabo. Denne skal vi bruke aktivt, og når barna starter på skolen skal de være godt kjente i skogen ved barnehagen. Alle barna skal ha minimum en turdag i uken, og alle barna skal være ute minst en gang hver dag – hele året. De aller yngste skal ikke være lenge ute når det er veldig kaldt, så det første året i barnehagen må personalet ta en vurdering når gradene kryper nedover. Men ellers er de fleste barn godt rustet til å kunne være ute en liten halvtime selv når det er veldig kaldt.

Det å bevege seg ute i ulendt terreng er bra for utvikling av motorikken, og er også veldig positivt for den psykiske helsen. Vi skal også lære barna å ta vare på, og bli glad i naturen og alt den har å tilby oss.

Barnehagens verdigrunnlag

Barnehagens samfunnsmandat

Barnehagen skal gi barn under opplæringspliktig alder gode utviklings- og aktivitetsmuligheter i nær forståelse og samarbeid med barnas hjem (Barnehageloven 2021, § 1, Formål). Barnehagens samfunnsmandat er, i samarbeid og forståelse med hjemmet, å ivareta barnas behov for omsorg og lek og fremme læring og danning som grunnlag for allsidig utvikling. Lek, omsorg, læring og danning skal ses i sammenheng. Barnehagen skal møte barna med tillit og respekt, og anerkjenne barndommens egenverdi. Den skal bidra til trivsel og glede i lek og læring, og være et utfordrende og trygt sted for fellesskap og vennskap. Barnehagen skal fremme demokrati og likestilling og motarbeide alle former for diskriminering.

Barnehagen bidrar til å danne et godt grunnlag for livslang læring og aktiv deltagelse for barna i et demokratisk samfunn. Å møte individets behov for omsorg, trygghet, tilhørighet og anerkjennelse og å sikre at barna får ta del i og medvirke i fellesskap, er viktige verdier som skal gjenspeiles i barnehagen. Ifølge rammeplanen skal barnehagens verdigrunnlag formidles, praktiseres og oppleves gjennomgående i barnehagens pedagogiske arbeid.

Disse er:

- Demokrati
- Mangfold og gjensidig respekt
- Likestilling og likeverd
- Bærekraftig utvikling
- Livsmestring og helse

Formål med barnehagens årsplan:

- Barnehagen skal være en pedagogisk virksomhet som skal planlegges og vurderes.
- Barnehagens pedagogiske arbeid skal være begrunnet i barnehageloven og rammeplanen.
- Rammeplanen påpeker at årsplanen er et arbeidsredskap for personalet som skal dokumentere barnehagens valg og begrunnelser.
- Med utgangspunkt i rammeplanen skal barnehagens samarbeidsutvalg fastsette en årsplan for den pedagogiske virksomheten.

Årsplanens funksjon:

Årsplanen skal synliggjøre hvordan barnehagen omsetter barnehagelov i praksis, og arbeider målrettet for å sikre det pedagogiske arbeidet. Ifølge rammeplanen har planlegging av barnehagens innhold og pedagogiske arbeid flere funksjoner:

- Personalet får grunnlag til å tenke og handle systematisk i det pedagogiske arbeidet.
- Det gir kontinuitet og progresjon for enkeltbarn og barnegruppen.
- Synliggjør barnehagens fortolkning og realisering av rammeplanen.
- Gir utgangspunkt for refleksjon og utvikling av virksomheten.

Barnehagens årsplan er også et viktig dokument for eier og myndighetenes oppfølging og tilsyn med barnehagen.

Vår Pedagogikk

Læringsverkstedets pedagogikk er vår fortolkning av innholdet i rammeplanen og ivaretar rammeplanens føringer. Den norske barnehagetradisjonen bygger på et helhetlig læringssyn. Med Hjertekultur og Lekende læring, samspill og mestring, ivaretar vi barnehagens samfunnsmandat (Lov om barnehager, 2021) og rammeplanens føringer for barnehagens innhold og oppgaver.

Hvert barn er et unikt og verdifullt menneske som skal møtes med respekt og anerkjennelse. Omsorg og lek, læring og danning er svært viktige elementer i grunnlaget for Læringsverkstedets pedagogikk. Modellen «Globusen» symboliserer at «Den gode barndom» inneholder omsorg og lek, læring og danning.

Med lekende læring, samspill og mestring skal vi gi barna grunnlag til å utvikle seg, og bli den beste utgaven av seg selv.

Omsorg

For at barna skal utvikle trygghet og trivsel, empati og nestekjærlighet må omsorg ligge i bunnen. Barna skal gis mulighet til å utvikle tillit til andre, - men ikke minst til seg selv.

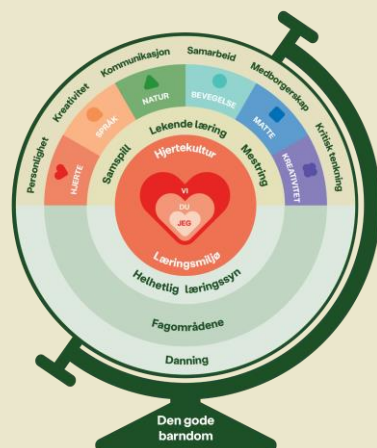
Hos oss i Haugeråsen retter vi pedagogikken mot og legger vekten på disse områdene i arbeid med omsorg, lek, læring og danning:

Rolige voksne

Tilstedeværende voksne

Sensitive voksne, som kan tone seg inn på barna og ser deres behov

Voksne som ser disse komponentene som essensielle for å kunne bidra til trygghet og ivareta hvert enkelt barn sin egen dannelsesprosess.

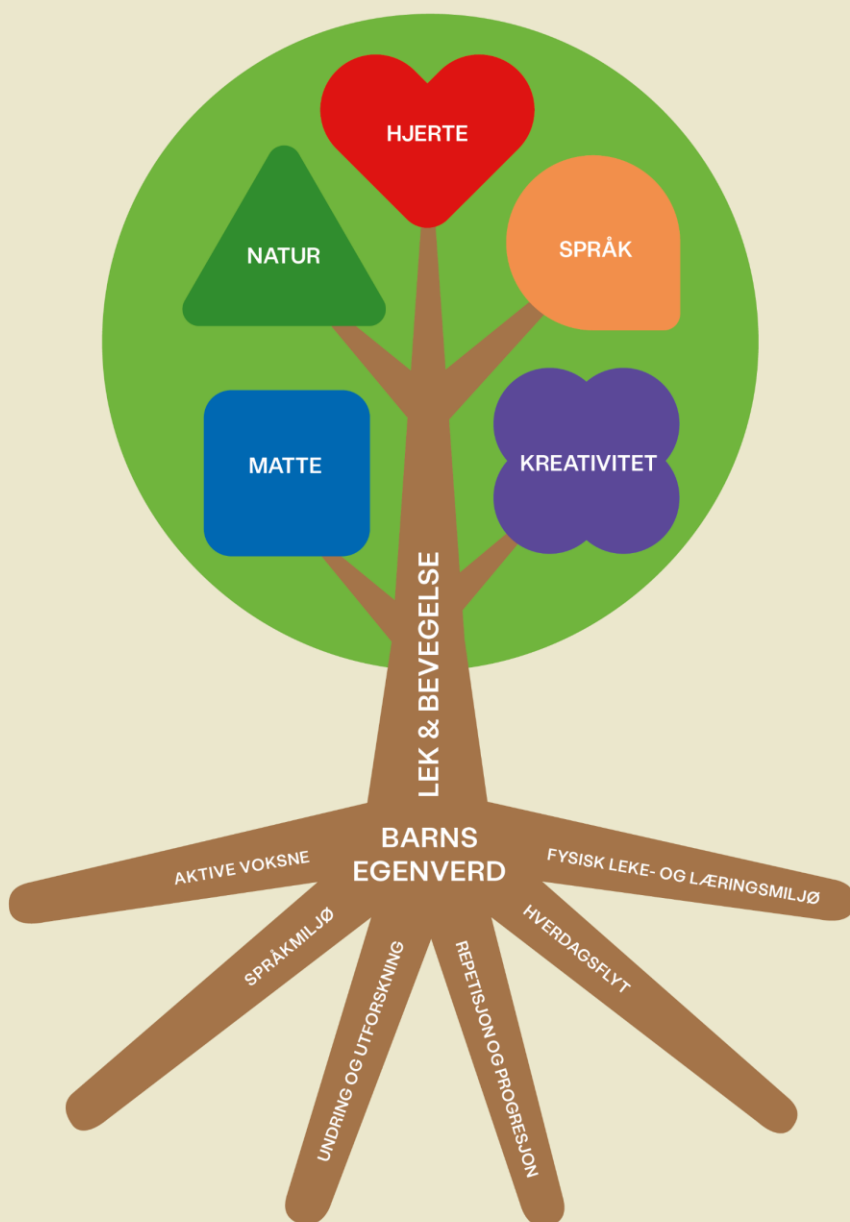


Det pedagogiske treet

Vår modell, som vi kaller det pedagogiske treet, sier noe om innholdet i barnehagen, gir en ramme for det pedagogiske arbeidet og konkretiserer og beskriver viktige sammenhenger mellom barns trivsel, utvikling og læring.

Barns egenverd er kjernen i vår pedagogikk og står sentralt i alt vårt arbeid. Hvert enkelt barn er kompetent og har iboende ressurser som skal få komme til uttrykk og utvikles i barnehagen. Barns egen nysgjerrighet og undring legger grunnlaget for livslang læring. Barn skal støttes og oppmuntres til å uttrykke seg, bli synlig og ha rom for medvirkning. Hvert enkelt barn skal oppleve å bli sett, hørt og forstått av anerkjennende, tydelige og ansvarfulle voksne.

Med **lekende læring, samspill og mestring** skal vi gi barna grunnlag til å utvikle seg, og bli den beste utgaven av seg selv. Et av barndommens særpreg er samspill i lek, der initiativ, fantasi og engasjement vil kunne finne sted. Barn skal få undre seg, stille spørsmål, søke opplevelser og gjøre egne erfaringer. Leken skal vies stor plass i vårt pedagogiske arbeid.



Hjertekultur

Vår hjertekultur skal være en rød tråd i arbeidet:

Hjertekulturen i Læringsverkstedt utgjør en viktig del av læringsmiljøet som hvert enkelt barn møter i barnehagen. Utvikling, lek, læring og trivsel kommer som et resultat av godt læringsmiljø i barnehagen.

Målet med hjertekulturen er å skape en varm og inkluderende barnehage, der alle barna får gode muligheter til å utvikle seg sosialt, gjennom lek og samspill. Innenfor en slik kultur ser vi at barna kan utvikle tillit til seg selv og andre. Barna skal få oppleve å føle seg verdifulle gjennom å bli sett, forstått, respektert og få hjelp og støtte til det de har behov for.

«Hjertekultur» kan defineres som; «en atmosfære der alle blir inkludert, og har omsorg for hverandre».

I Læringsverkstedet sine barnehager skal hensynet til barnets beste alltid komme først. I Læringsverkstedet skal vi alltid ha barnet i fokus.



For oss er hjertekultur grunnleggende, og går igjen i arbeidet vårt med barna, og også i samarbeid mellom ansatte og foreldre. Hjertekultur er et samlet begrep for de positive handlingene som gir gode opplevelser og følelser. Hos oss vil vi hverandre vel, og alle barn, foresatte og ansatte skal alltid føle seg velkomne.



Gylne hverdagsøyeblikk

Gylne hverdagsøyeblikk er stunder som har særlig betydning for relasjoner og samspill. Gylne hverdagsøyeblikk har betydning for kvaliteten i barnehagen. Måten vi praktiserer gylne hverdagsøyeblikk på er en del av vår hjertekultur.

Våre Gylne hverdagsøyeblikk er de viktigste øyeblikkene som skjer i barnehagehverdagen. Øyeblikkene er møtepunkter mellom foreldre eller barn og barnehagen, som har betydning for barnas trivsel og utvikling. Med bevisst praktisering av hjertekultur i disse møtene, kvalitetssikres hverdagsøyeblikkene.



Kvaliteten i en hverdag ligger i de små og store øyeblikkene i løpet av en dag, og i Læringsverkstedet Haugeråsen retter vi søkelyset mot den gode og trygge oppstarten, både for overganger innad i barnehagen, og for helt nye.

Vi tilbyr hjelp og veiledning i søknadsprosessen, ved usikkerhet

Vi sørger for at foresatte får jevnlig oppfølging i forkant av oppstart gjennom informasjon, møter og besøksdager i mai og juni.

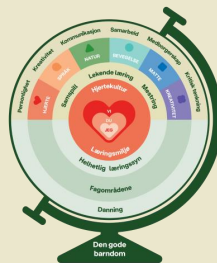
Vi fører en god dialog med foresatte, og ivaretar en åpen kommunikasjon mellom barnehage og hjem, både i forkant av oppstart, under oppstarten og etterpå.



Læringsverkstedets fokusområder

Læringsverkstedets felles fokusområder er:

- **Hjertekultur**
- **Barns utvikling**
- **Danning**

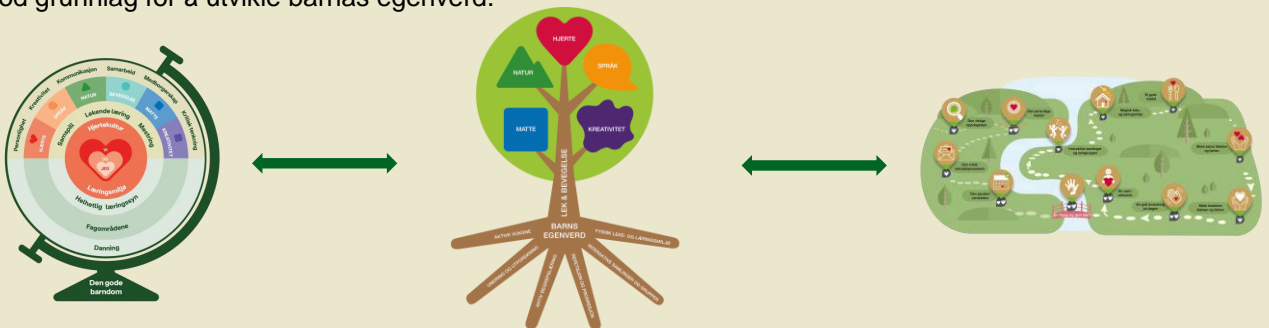


For å få til dette er vi avhengig av **Pedagogisk ledelse**

Barns trivsel er de voksnes ansvar, og gode relasjoner er avgjørende i dette samspillet. Vi har tro på at gode relasjoner, som en rød tråd i alt vi gjør, hever kvaliteten i barnehagen. Gode relasjoner bidrar til å skape et inkluderende og godt psykososialt leke- og læringsmiljø.

Positive relasjoner fremmer trivsel, læring og utvikling. Gjennom relasjoner evner vi å skape en trygg tilknytning, og vi støtter utforskning. Barna skal oppleve varme og omsorgsfulle voksne som inviterer til godt samspill. Hjertekulturen vår bidrar til å legge til rette for barns utvikling, både som enkeltindivider og som viktige medlemmer av fellesskapet. Som en naturlig del av vårt arbeide, kjenner vi til og bruker tilknytningsteorier og anerkjennende kommunikasjon som en del av relasjonskompetansen.

Kvaliteten på relasjonene og samhandling mellom ansatte og barn er særlig viktig for barns trygghet og utvikling. Gjennom gode relasjoner utvikles positive sosiale ferdigheter, empati og vennskap. Dette legger et god grunnlag for å utvikle barnas egenverd.



I Læringsverkstedet Haugeråsen har vi år bestemt oss for å ha fokus på to temaer: Friluftsliv og Det gode måltidet. Dette er to temaer vi ser at vi har et forbedringspotensial på, og som vi nå ønsker å jobbe med og ha fokus på.

Friluftsliv handler om det å være ute – både i barnehagen og utenfor gjerdet. Turglede, engasjement, mestring, bevegelse og selvstendighet.

Et godt måltid handler om mye mer enn bare mat: samspill, mestring, språk, sosial kompetanse og kunnskap om mat.

Lek

Et av barndommens særpreg er samspill i lek, der initiativ, fantasi og engasjement vil kunne finne sted. Barn skal få undre seg og stille spørsmål, søke opplevelser og gjøre erfaringer på egne læringsarenaer. Barnehagen skal gi rom for barns ulike perspektiver og opplevelsesverdener.

Leken skal ha en sentral plass i barnehagen og lekens egenverdi skal anerkjennes. Barnehagen skal gi gode vilkår for lek, vennskap og barnas egen kultur. Leken skal være en arena for barns utvikling og læring, og for sosial og språklig samhandling. Barnehagen skal inspirere til og gi rom for ulike typer lek både ute og inne. Barnehagen skal bidra til at alle barn kan oppleve glede, humor, spenning og engasjement gjennom lek - alene og sammen med andre.

Barn leker for lekens egen del. Leken er derfor den viktigste aktiviteten i våre barnehager, og er selve grunnstammen i alle aktiviteter og i vårt pedagogiske konsept. Lek og læring henger tett sammen, siden barn søker mening i alt de gjør og uttrykker seg gjennom lek.

Alle barn skal inkluderes i lek.

Lek i rammeplanen. Forankringen for lek i barnehagen finner vi i rammeplanen som sier at leken skal ha en sentral plass, og at lekens egenverdi skal anerkjennes. Rammeplanen legger føringer for at det er barnehagens ansvar å tilrettelegge for gode vilkår for lek der leken fungerer som en arena for blant annet utvikling, læring og opplevelse av glede. Læring i lek ser vi på som noe som oppstår når barna selvstendig og i felleskap skaper sin egen kunnskap og mening gjennom lek. Denne læringen ser vi som i utgangspunktet ikke voksenstyrt og at den ligger innpakket i lekens egenverdi

Et av barndommens særpreg er samspill i lek, der initiativ, fantasi og engasjement vil kunne finne sted. Barn skal få undre seg og stille spørsmål, søke opplevelser og gjøre erfaringer på egne læringsarenaer. Barnehagen skal gi rom for barns ulike perspektiver og opplevelsesverdener.

Leken skal ha en sentral plass i barnehagen og lekens egenverdi skal anerkjennes. Barnehagen skal gi gode vilkår for lek, vennskap og barnas egen kultur. Leken skal være en arena for barns utvikling og læring, og for sosial og språklig samhandling. Barnehagen skal inspirere til og gi rom for ulike typer lek både ute og inne. Barnehagen skal bidra til at alle barn kan oppleve glede, humor, spenning og engasjement gjennom lek - alene og sammen med andre. Barn leker for lekens egen del. Leken er derfor den viktigste aktiviteten i våre barnehager, og er selve grunnstammen i alle aktiviteter og i vårt pedagogiske konsept. Lek og læring henger tett sammen, siden barn søker mening i alt de gjør og uttrykker seg gjennom lek.

Læringsverkstedet har laget en handlingsplan mot mobbing i barnehagen. Denne gir kunnskap om mobbing og setter fokus på forebyggende arbeid i barnehagen. Det er personalet som har ansvaret for relasjonene i barnehagen. Personalet skal delta aktivt i leken med barna. Vi skal veilede barn som trenger det, med å komme inn i lek, ta initiativ til lek og støtte dem i samspill med andre.

Gjennom planleggingsdager, personalmøter og avdelingsmøter vil personalet styrke sin kompetanse i barns lekeutvikling, relasjonskompetanse, språkutvikling og læringsmiljø. Vi har fokus på voksenrollen; på hvordan vi kan bli enda bedre lekende og ambisiøse voksne i barnehagen. Dette gjelder gjennom hele barnehagedagen - i lek inne, på turdagene våre og på utelekeplassen. Personalet kombinerer faglighet med det å være lyttende, støttende og omsorgsfulle.



Våre læringsvenner og fagområdene



Lek er representert av **Leke-Liv**. Lek=Læring og er overordnet alle fagområdene, enten vi holder på med Matte, Språk, Hjerne, Natur eller Kreativitet. I lek knyttes alle fagområdene sammen. Barna leker seg til erfaringer og kompetanse innen alle områder. Alle barn skal oppleve å være en del av et inkluderende fellesskap i lek. Deltagelse i lek styrker barnas opplevelse av trivsel, egenverd og mestring.



Bevegelse er representert av **Beveg-Else**. Bevegelse dekker rammeplanens fagområdet *Kropp, bevegelse, mat og helse*. Bevegelse, motorikk og kroppsbeheerskelse er en naturlig del av barns hverdag. Gjennom bevegelse opplever barna mestring og de blir kjent med seg selv og sin egen kropp. Beveg-Else oppfordrer de andre læringsvennene til at barna skal bruke kroppen når de skal lære matte, språk osv.



Hjerne er representert av **Hjertrud**. Hjerne er delt inn i tre ulike emner/hjertelag. De tre hjertelagene er "Jeg", "Du", og "Vi". Hvert av de tre hjertelagene tar opp temaer for å styrke barns egenverd, relasjonen til de andre i barnehagen og fellesskapsfølelsen. Hjertelagene formidler de grunnleggende verdiene for samhandling og hva det betyr for barna og fellesskapet. Disse verdiene skal leves ut hver dag og gjennom hele dagen i Læringsverkstedets barnehager. Gjennom arbeidet med hjertelagene utvikles barna, både som enkelt individer og som en betydningsfull del av fellesskapet.



Språk er representert av **Rime-Rolf**. Språk dekker rammeplanens fagområde *Kommunikasjon, språk og tekst* og inneholder alle elementer som sikrer at barnehagen arbeider med et godt språkmiljø og språkutvikling for alle barn. Fagområdet Språk inngår som en naturlig del i alt av barnehagens arbeid og hverdagsaktiviteter. Når barn lærer språk lærer de grunnlaget for å lære.



Matte er representert av **Telle-Tariq**. Matte rommer innholdet i rammeplanens fagområde *Antall, rom og form*. Barnehagens arbeid med fagområdet Matte lar barn leke og erfare matematikk på en variert måte. Gjennom lek skapes undring og utforskning som gir godt grunnlag for matematiske samtaler. Gjennom lek møter barna matematiske problemstillinger som gir barna et godt grunnlag for videreutvikling av barnas matematiske kompetanse.



Kreativitet er representert av **Farge-Paletta**. Kreativitet favner barnehagens arbeid med rammeplanens fagområde *Kunst, kultur og kreativitet*. Kreativitet er et omfattende fagområde og er ofte en del av barnehagens pedagogiske arbeid sammen med andre fagområder.



Natur er representert av **Ute-Mons**. Natur dekker rammeplanens fagområder *Natur, miljø og teknologi og Nærmiljø og samfunn*. Naturen er en fin arena for lek, opplevelser og læring. Arbeid med alle fagområdene kan foregå ute. I vårt fagområde Natur inngår biologi, fysikk, kjemi, zoologi og geologi som viktige temaer barnehagen skal la barna gjøre seg erfaringer med.

Et godt måltid

Et godt måltid - mer enn bare mat

Gjennom mat- og måltidsaktiviteter skal barna motiveres til å spise sunn mat og få grunnleggende forståelse for hvordan sunn mat kan bidra til god helse. Rammeplanen (2017).

Læringsverkstedet har utviklet sitt eget matkonsept «Et godt måltid» i samarbeid med Arne Brimi og Ryfylkekokken Frode Selvaag. Samarbeidet med Arne og Frode gir oss kunnskap om nye smaker og matretter, norsk kulturarv, samt den viktige koblingen mellom mat, natur og helse.

Mat er en viktig del av alle kulturer og måltidet gir barn og voksne anledning til å samles i fellesskap rundt bordet. «Et godt måltid» er mer enn mat. Det handler om smak, mattradisjoner og råvarer, men også om matlaging og måltider som pedagogiske aktiviteter som inkluderer og legger til rette for barns medvirkning og deltagelse. I barnehagen er også måltider en viktig arena for arbeid med sosial kompetanse, barns vennskap og forebygging av mobbing. Vi ønsker at barna skal bli glad i mat, våge å teste nye smaker, utvikle nye vaner, oppleve fellesskap, mestring og glede ved å klare selv, samles rundt bordet og dele måltider med andre.

Læringsverkstedets barnehager skal være en arena hvor barn får oppleve matglede og matkultur. Gjennom «Et godt måltid» har vi også fokus på et sunt og variert kosthold, norsk kulturtradisjon og en hyggelig atmosfære. Barna er aktive deltakere i hele prosessen med planlegging, tilberedning av maten, gjennomføring av selve måltidet og opprydding etterpå. Måltidet for oss handler om mer enn bare å spise. Måltidet er en arena for fellesskap og samspill, mestring, gode opplevelser og samtaler. Dette er en del av barnets dannelsesprosess og bidrar til utvikling av barnets sosiale kompetanse.

Læringsverkstedet Haugeråsen er en fullkostbarnehage, som vil si at barnehagen lager og serverer alle måltider. Vi har en egen kjøkkenassistent som har ansvar for matlagingen og gjennomføring av pedagogisk opplegg innenfor «et godt måltid» sammen med barn og ansatte.

Vi serverer varmmat tre dager i uken, og brød / knekkebrød / havregrøt to dager.

Personalets rolle i og under måltid:

- Personalet sitter sammen med barna under måltidet
- Personalet er gode språklige forbilder, bruker begreper og hverdagsord
- Skape nysgjerrighet og introdusere nye smaker
- Si takk for maten, sende og hjelpe hverandre
- Vann er tørstedrikk mellom måltider
- Lære viktigheten av god hygiene
- Barna medvirker under måltidet
- Løpende evaluering



Barns medvirkning

Barnehagen skal ivareta barnas rett til medvirkning ved å legge til rette for, og oppmuntre til at barna kan få uttrykke sitt syn på barnehagens daglige virksomhet, jmf. Lov om Barnehage §3 , grunnloven §104 og FNs barnekonvensjon artikkel 12 nr.1.

Barn ønsker å påvirke egen hverdag og i Læringsverkstedets barnehager skal alle barn få muligheten til å bli sett, hørt og anerkjent. Vi ser på barna som kompetente og bidrar til at alle barn får mulighet til medvirkning og innflytelse.

Barn ønsker å påvirke egen hverdag og i Læringsverkstedets barnehager skal alle barn få muligheten til å bli sett, hørt og anerkjent. Vi ser på barna som kompetente og bidrar til at alle barn får mulighet til medvirkning og innflytelse.

- Barns egenverd er hvordan hvert barn blir sett som et unikt menneske. Det dreier seg ikke om prestasjon, egenskaper eller status, men at hvert barn har en særegen verdi i seg selv. For å synliggjøre dette må vi gi barna en følelse av å være unike, vi må skape et miljø der vi kontinuerlig bygger opp under barns dannelse der de får være med å medvirke i sin egen hverdag.
- Vi har et løfte til hvert barn i Læringsverkstedet: «Jeg har hjerte for deg så du skal bli den beste utgaven av deg selv.» Det krever kompetente, bevisste og tydelige voksne som vet hvordan de får til et godt samspill med det enkelte barn. Når barnet føler seg sett og hørt, tør det «å åpne opp hjertet» sitt. Alle barn er forskjellige, og de uttrykker seg på ulike måter. Det er nødvendig at vi som voksne tydelig viser at vi ser og lytter til barnet. Vi skal ivareta barnets perspektiv og rettigheter. Barn vil oppleve medvirkning i kommunikasjon gjennom de voksnes anerkjennelse og signaler om at deres synspunkter er viktige.
- Barn ønsker å påvirke sin egen hverdag, og i barnehagen vår skal alle barn få mulighet til å bli sett, hørt og anerkjent. Barna møter voksne som har tiltro til deres kompetanse, og opplever at de har en viktig plass i fellesskapet. Vi ser på barna som kompetente, og bidrar til at alle barn får muligheter til medvirkning og innflytelse. Med denne innstillingen legger vi til grunn at barn har lyst til å lære og er nysgjerrige av natur. Nærværende og påloggede voksne som viser respekt for det barna formidler og er opptatt av, er essensielt. På den måten skaper vi gode opplevelser i hverdagen, der barn leker - fordi de trives.
- Gjennom hverdagssituasjoner får barna mulighet til å bruke sin «stemme» til å påvirke. Det kan være i lek, under måltidet, i samlingsstunden eller lignende. Barn skal oppleve å få reflektere og ytre sine meninger. Vi legger til rette for tett dialog mellom barn og voksne gjennom dagen, slik at hvert barn kan delta i planleggingen og evalueringen av egen hverdag. Barn skal få mulighet til å dele sine tanker og betraktninger, de skal være trygge nok til å vise følelser og kunne ta valg tilpasset barnas modenhet og utvikling.
- Ansatte tar hensyn til barnas individuelle forutsetninger, behov og interesser i hverdagsaktiviteter og i temaarbeid. Vi tilbyr barna leker og aktiviteter på tvers av kjønn, interesse, alder og erfaringer. Vi gir barna muligheter til å velge mellom ulike alternativer når det gjelder aktiviteter og lek. Alle barn skal bli sett og møtt med likestilling og likeverd. Barns medvirkning handler ikke om at barn skal få viljen sin, men bli lyttet til, respektert og anerkjent.

Foreldresamarbeid

«Sammen skaper vi en sosial læringsarena som støtter gode spor» er vårt løfte til foreldrene.

Foreldresamarbeidet skal alltid ha barnas beste som mål. Samarbeidet skal både skje på individnivå, med foreldrene til hvert enkelt barn, og på gruppenivå gjennom foreldrerådet og samarbeidsutvalget. Samarbeidet skal sikre at foreldrene får innflytelse på barnehagens arbeid med å skape et helhetlig omsorgs-, leke- og læringsmiljø for barnegruppen. For å sikre samarbeidet med barnas hjem, skal hver barnehage ha et foreldreråd og et samarbeidsutvalg (Lov om barnehager §4).

Vi er opptatt av at både barn og foreldrene skal føle seg velkomne i våre barnehager. De skal møte et kompetent og omsorgsfullt personale. Vi legger til rette for et godt samarbeid, viser foreldrene at vi ønsker å lytte til deres erfaringer, og vi opprettholder en god relasjon.

Den daglige dialogen ved levering og henting: Den daglige dialogen er et av de viktigste punktene når det gjelder foreldremedvirkning, siden det skjer daglig. Vi hilser på barn og foreldre og bruker navn når vi møtes om morgenen. Vi forteller hvordan dagen har vært, med fokus på positive tilbakemeldinger ved henting. Vi sørger for å viderefremde beskjeder til alle som trenger å få dem. I tillegg til kommunikasjon ved levering og henting og foreldresamtaler, bruker alle i personalet vår digitale plattform som et kommunikasjonsmiddel mellom barnehagen og hjemmet.

Foreldrerådet består av foreldrene til alle barna, og skal fremme deres fellesinteresser og bidra til at samarbeidet mellom barnehagen og foreldregruppa skaper et godt barnehagemiljø

Samarbeidsutvalget / SU. Samarbeidsutvalget består av: Fire foreldrerepresentanter valgt av foreldrerådet og fire ansattrepresentanter valgt av personalgruppa. Styrer er med som eiers representant. Det velges en foreldrerepresentant og en ansattrepresentant fra hver avdeling.

Medlemmene til SU velges på høstens foreldremøte, og det avholdes ca fem møter gjennom barnehageåret. To på høsten og tre på vårhalvåret. Møtene holdes i barnehagen.

Vi har tro på at god kommunikasjon kan løse mye, og vi vil gjerne ha både ris og ros! Gi oss beskjed hvis noe er uklart, eller dere har en tilbakemelding. Sammen skal vi skape en god barnehage der både små og store trives.



Overganger

Ny i barnehagen

Det å begynne i barnehagen skal oppleves som en trygg og god start, både i forhold til utvikling av trygghet og tilhørighet. Tilvenning, trygghet og tilhørighet er nøkkelord i forbindelse med alle overganger i løpet av barnehagetiden.

Barnehagen skal i samarbeid med foreldrene legge til rette for at barnet kan få en trygg og god start i barnehagen. Barnehagen skal tilpasse rutiner og organisere tid, slik at barnet får tid til å bli kjent, etablere relasjoner og knytte seg til personalet og til andre barn.

I Læringsverkstedet Haugeråsen jobber vi mye med tilvenning, og vi har fokus på at alle barn og foreldre skal oppleve trygghet ved å starte i barnehagen. Vi organiserer lekegrupper før oppstart der alle barna kommer sammen med foreldrene sine og leker med oss en times tid noen uker før oppstart. Erfaringen fra dette, viser at både barn og foreldre er tryggere ved oppstart, da de har fått snakket med de ansatte og vært noen turer i barnehagen før de starter. Vi gjennomfører også samtaler med foreldrene før oppstart, slik at vi kan avklare forventninger og avdekke om det er noe spesielt vi bør vite om barnet før det starter.

Fra småbarn- til storbarnsavdeling

I Læringsverkstedet Haugeråsen legger vi til rette for at barn og foreldre får tid og rom til å bli kjent med barn og nytt personal, når barnet bytter barnegruppe. Hver vår har vi hospitering, der de som skal over fra småbarna til storebarna besøker den avdelingen de skal starte på. Da har de med seg en voksen fra sin avdeling som de er trygge på, og fokuset er å bli kjent med både avdelingen og de som jobber der. De er også ute på uteområdet for å bli trygge der. Det er en stor omveltning for 3-åringene å starte på storebarna. Tempoet er høyere, de andre barna er eldre, og rutinene er litt annerledes. Det tar litt tid å komme inn i det nye, men vi erfarer at med trygge voksne, og med denne besøksperioden i forkant, går det veldig fint.

Overgang barnehage- skole

For de eldste barna i barnehagen har vi en intensjon om å gjøre det siste året i barnehagen litt spesielt. De skal oppleve den avsluttende tiden i barnehagen som spennende, utfordrende og en tid hvor iveren etter å erobre ny kunnskap skyter fart. Alle barn skal få oppleve progresjon i lek og læring.

Vi har tett samarbeid med Slattum skole, som de fleste av våre barn sokner til. Vi tar imot lærere og elever fra skolen og vi besøker skolen: både inne og ute. Har vi barn som tilhører andre skoler, bestreber vi å få til besøk og sikre en god overgang for de også.

Førskolebarna deltar hvert år på svømming, som er et tilbud barnehagene får fra Nittedal svømming og livredning. Tidspunkt varierer fra år til år.

Vi sørger for at det å være eldst er litt ekstra gøy. De går lengre turer, de gjør mer skolerettete aktiviteter og de får lov å kjenne på å være størst. Førskolebarna får flere ansvarsoppgaver og utfordringer med utgangspunkt i modenhet og blir bevisstgjort at det krever mer av deg og at det er litt høyere forventninger til deg når du er blitt førskolebarn.

Å være førskolebarn i Læringsverkstedet Haugeråsen innebærer også å være rollemodell for de yngre barna, og vi snakker mye om hvordan de kan vise de yngste hvordan vi skal være mot hverandre, og ta vare på hverandre.

Pedagogisk virksomhet

Planlegging

Planlegging gir personalet grunnlag for å tenke og handle systematisk i det pedagogiske arbeidet. Barnehagen er forpliktet til å begrunne, planlegge, vurdere og dokumentere at det pedagogiske arbeidet er i tråd med barnehageloven og rammeplanen.

Dokumentasjon

Rammeplanen fastslår at dokumentasjon av det pedagogiske arbeidet inngår som en viktig del av barnehagens arbeid. Dokumentasjon av det pedagogiske arbeidet skal inngå i barnehagens arbeid med å planlegge, vurdere og utvikle den pedagogiske virksomheten.

Vurdering

Det pedagogiske arbeidet skal beskrives, analyseres og fortolkes ut fra barnehagens planer, barnehageloven og rammeplanen. Pedagogiske evalueringer danner grunnlag for vurdering.

Planlegging

- Felles årsplan for hele barnehagen som er en viktig del av vårt daglige arbeid og evaluering i hverdagen, på avdelingsmøter, personalmøter og planleggingsdager.
- Periodeplaner for hver avdeling.
- I kalenderen på vår pedagogiske plattform ligger en oversikt for hva som skal skje de ulike dagene.
- Pedagogene har i samarbeid med resten av personalet ansvar for å planlegge sin avdeling utfra barnas behov og ønsker.

Dokumentasjon

- Vi ønsker å ha levende avdelinger som dokumenterer og avspeiler hva avdelingen jobber med og hva som opptar barna.
- Vår digitale plattform blir også brukt til å dokumentere hva vi gjør. Både avdelingsvis og ved felles begivenheter på huset.

Vurdering

- Systematisk vurdering legger grunnlag for utvikling av barnehagen som lærende organisasjon.
- Evaluering av arbeidet blir gjort jevnlig på avdelingsmøter, personalmøter, planleggingsdager og ledermøter.
- Personalet gjennomfører en kvartalsvis egnevaluering i MyKid. Disse resultatene bruker til å forbedre arbeidet.
- Vi bruker også tilbakemeldinger fra foreldre og barn inn i vårt evalueringsarbeid.

Tilrettelegging

Tilrettelegging av det allmennpedagogiske tilbudet for barn som trenger ekstra støtte

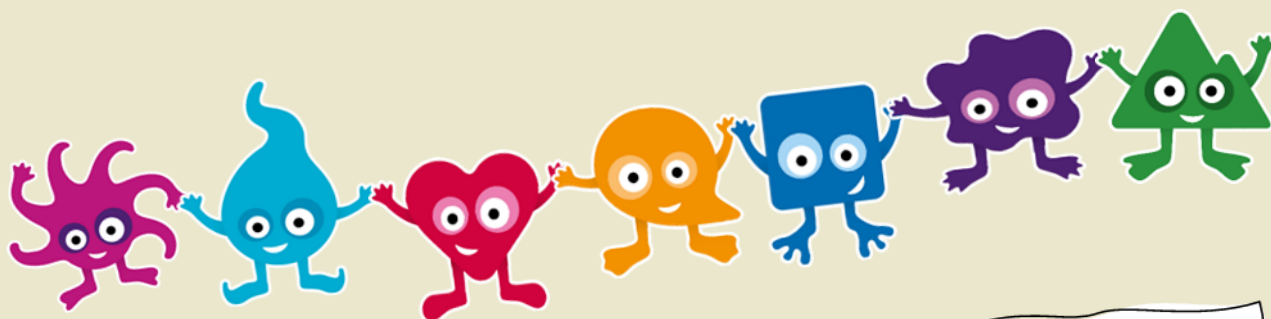
Barnehagen skal sørge for at barn som trenger ekstra støtte, tidlig får den sosiale, pedagogiske og/eller fysiske tilretteleggingen som er nødvendig for å gi barnet et inkluderende og likeverdig tilbud. Tilretteleggingen skal vurderes underveis og justeres i tråd med barnets behov og utvikling.

Barnehagens viktigste sosialiseringsarena er leken. Tilrettelegging og tidlig innsats kan innebære at personalet arbeidet særlig målrettet og systematisk - over kortere eller lengre periode- med å inkludere barnet i meningsfulle fellesskap.

I mange tilfeller kan et godt tverrfaglig samarbeid styrke vårt arbeid med barna. Barnehagen har plikt til å samarbeide med kommunen som barnehagemyndighet, skole, helsevesen, pedagogisk psykologisk tjeneste (PPT), ressursteam (utøvende spesialpedagoger), barne- og ungdomspsykiatrien (BUP), barnevern (BV), vi samarbeider også med logoped, ergoterapeut, fysioterapeut, helsestasjon, familieteamet og barnehabiliteringen.

Nittedal kommune jobber etter modellen Bedre tverrfaglig innsats (BTI) for å styrke arbeidet med barn, unge og familier. Handlingsveiledere, ulike verktøy og rutiner skal bidra til tidlig innsats og god samordning. BTI er arbeidsverktøy for ansatte, og beskriver hvordan innbyggere i Nittedal kommune kan forvente å bli møtt i tjenestene. Handlingsveilederen beskriver hvordan ansatte skal handle og samarbeide med barn, unge og deres foresatte. Handlingsveilederen er forpliktende for alle ansatte som møter barn og unge med behov for hjelp, støtte og oppmerksomhet i korte eller lengre perioder i livet.

I Læringsverkstedet Haugeråsen er vi så heldige å ha en ansatt som kan tegn til tale, og som holder kurs i dette i andre Læringsverksted-barnehager. Vi bruker tegn til tale som hjelp til støtte i kommunikasjon, og ikke istedenfor å prate. Det er ment som en forsterkning, og vi ser at på småbarna skaper det trygghet når de yngste klarer å gjøre seg forstått med enkle tegn.



Sammen gir vi barndommen verdi

Årshjul

Måned	Aktivitet
August	Vi har fullt fokus på tilvenning, og etablering av barnegrupper PLANLEGGINGSDAG 13. AUGUST. Barnehagen er stengt
September	Vi starter opp med grupper: Uke 36 Brannvernuke, uke 38
Oktober	Verdensdagen for psykisk helse: 10. oktober FN-dagen: 24. oktober Divali lysfest: 20. oktober PLANLEGGINGSDAG: 31. OKTOBER. Barnehagen er stengt
November	Barnas forskerdag: 7. november
Desember	Adventssamling: 1., 8., og 15. og 22. desember Julelunsj: 5. desember Markering av Lucia: 12. desember Nissefest: 19. desember
Januar 2026	Hjertedagen: 15. januar PLANLEGGINGSDAG: 2. januar. Barnehagen stengt
Februar	Markering av samefolkets dag: 6. februar
Mars	Den Nasjonal barnehagedagen (dato kommer) Fargefest: 20. mars Rockesokkdagen: 23. mars Påskecafe: 25. mars Id: 31. januar
April	Verdens bokdag: 23. april PLANLEGGINGSDAG 7. april. Barnehagen stengt
Mai	Verdens aktivitetsdag: 13. mai Markering av 17. mai: 13. mai Rusken: Uke 20 Fotballdraktdagen: Dato kommer Id: Dato kommer PLANLEGGINGSDAG 15. mai. Barnehagen stengt
Juni	Barnas miljødag: 5. juni
Juli	Sommer, sol og uteliv ☺

Bakgrunnsdokumenter

Lover og forskrifter

[Lov om barnehager \(Barnehageloven, 2021\)](#)

[Rammeplan for barnehagens innhold og oppgaver \(2017\)](#)

[FNs konvensjon om barnets rettigheter \(Barnekonvensjonen\)](#)

Læringsverkstedets dokumenter

Verdiplattformen

Veilederen «Vår pedagogikk»

[Handlingsplan mot mobbing](#)

Veilederen "Et godt måltid-mer enn bare mat"

Veileder fra Kunnskapsdepartementet

[Veileder Fra eldst til yngst Kunnskapsdepartementet 2008](#)

Stortingsmeldinger

[Meld. St. 6 \(2019–2020\) Tett på – tidlig innsats og inkluderende fellesskap i barnehage, skole og SFO](#)

Lenker til veiledere fra Utdanningsdirektoratet

[Håndtering av kriser og sorg i barnehagen \(2014\)](#)

[Språk i barnehagen- mye mer enn bare prat \(2013\)](#)

[Barns trivsel-voksnes ansvar, veileder om forebyggende arbeid mot mobbing i barnehagen \(2012\)](#)

Lenker til aktuelle hjemmesider

[Læringsverkstedet](#)

[Regjeringen/Kunnskapsdepartementet/Barnehage](#)

[Utdanningsdirektoratet/Barnehage](#)

[PBL-Private barnehagers landsforbund](#)

