

# Haugenes Barnehage



**Årsplan**  
2025-2026



# Innholdsfortegnelse

**side 03** - Velkommen til Læringsverkstedet

**side 04** - Om barnehagen

**side 05** - Barnehagens verdigrunnlag

**side 06** - Vår pedagogikk

**side 07** - Hjertekultur

**side 08** - Psykososialt barnehagemiljø

**side 09** - Helhetlig læringssyn

**Side 10** - Det pedagogiske treet

**side 11** - Lek

**side 13** - Våre læringsvenner og fagområdene

**side 15** - Gylne Hverdagsøyeblikk

**side 17** - Læringsverkstedets fokusområder

**side 18** - Et godt måltid

**side 19** - Pedagogisk virksomhet

**side 20** - Arbeidsmåter

**side 21** - Barns medvirkning

**side 22** - Foreldresamarbeid

**side 23** - Overganger

**side 24** - Inkludering og mangfold

**side 25** - Årshjul

**side 26** - Bakgrunnsdokumenter

# Velkommen til Læringsverkstedet

Læringsverkstedet er en privat barnehagekjede som eier og driver barnehager i store deler av Norge. I våre barnehager får barn et godt grunnlag for livslang læring – i kunnskap, vennskap, trygghet og glede. Leken og lekens egenverdi er sentralt i arbeidet med å skape en god barndom for alle barn. Vårt pedagogiske arbeid med barna bygger på lekende læring, samspill og mestring.

For mer informasjon om Læringsverkstedet og våre barnehager se vår hjemmeside: <https://laringsverkstedet.no>

Vi ser frem til et nytt og spennende år med fokus på lekende læring, samspill og mestring. I Læringsverkstedets barnehager arbeider vi for at alle barn skal få et best mulig grunnlag for videre utvikling, læring og et godt liv. Vi ønsker at hvert enkelt barn skal kjenne seg betydningsfulle i fellesskapet, og at de skal vokse i kunnskap og mestring, i trygghet og empati. Barna er verdens framtid. Vår visjon peker framover og viser vei for alt av arbeid i Læringsverkstedet:

## Våre verdier:

### Leken og ambisjøs

Vi byr på oss selv og har det moro.  
Samtidig har vi klare mål og kraft til å nå dem.

## Vår visjon

Vi får verdens viktigste verdier til å vokse!

## Våre verdier:

### Raus og tydelig

Vi har takhøyde og frihet samtidig som vi har rammer og retningslinjer som gjør det trygt å være raus i møte med barn og foreldre



# Haugenes Barnehage

Sentralt plassert i Haugesneskrysset finner du oss! Barnehagen har vært en sentral aktør på markedet gjennom flere tiår. Læringsverkstedet Haugenes startet opp som Portveien Fevik i 1999 og har engasjerte og dyktige medarbeidere. 1. september 2017 ble vi en del av Læringsverkstedet. Vi har plass til 30 barn fra 0-6 år, og holder til i koselige lokaler med mange rom og varierte lekemuligheter.

Barnehagen er delt i Liten (0-3 år) og Stor (3-6 år) gruppe. Liten gruppe er Marilhøne, og Stor gruppe deles etter alder: Pinnsvin (3 år), Ekorn (4 år) og Stjerner (5 år). For mer informasjon om Læringsverkstedet og vår barnehage se vår hjemmeside: <https://laringsverkstedet.no/barnehage/fevik>.

Vi har et spennende uteområde med et avgrenset område for de minste barna, og med mer kupert terreng for de eldre barna. Vi har tilgang til flotte turområder, og går på tur til både sjø og skog. Vi tilbyr vanntilvenning i varmtvannsbasseng for de to eldste kullene.

Dagsrytme i Læringsverkstedet Haugenes:

- 07.00: Barnehagen åpner
- 07.45-08.30: Frokost
- 09.30: Kjernetiden starter
- 10.45: Vi serverer lunsj
- 13.30: Frukt/grønnsaker og knekkebrød
- 14.30: Frilek inne eller ute
- 16.30: Barnehagen stenger



## Vi jobber i Læringsverkstedet Haugenes:

*Styrer:* Tina Kristin Juvasstøl Ramse

*Pedagogiske ledere:* Stine Bakke, Martine Zaar Abrahamsen, Terese Victoria Fredhøi, Tina Kristin Juvasstøl Ramse, Bente Lian Halvorsen (permisjon)

*Fagarbeidere:* Stian Hagen, Jannice Olsen

*Barnehagemedarbeidere:* Ann-Kristin Hagen, Reidun Håversen-Planting, Håvard Bruborg



# Barnehagens verdigrunnlag

## Barnehagens samfunnsmandat

Barnehagen skal gi barn under opplæringspliktig alder gode utviklings- og aktivitetsmuligheter i nær forståelse og samarbeid med barnas hjem (Lov om barnehager 2021, § 1, Formål). Barnehagens samfunnsmandat er, i samarbeid og forståelse med hjemmet, å ivareta barnas behov for omsorg og lek og fremme læring og dannelse som grunnlag for allsidig utvikling. Lek, omsorg, læring og dannelse skal ses i sammenheng. Barnehagen skal møte barna med tillit og respekt, og anerkjenne barnedommens egenverdi. Den skal bidra til trivsel og glede i lek og læring, og være et utfordrende og trygt sted for fellesskap og vennskap. Barnehagen skal fremme demokrati og likestilling og motarbeide alle former for diskriminering.

Barnehagen bidrar til å danne et godt grunnlag for livslang læring og aktiv deltagelse for barna i et demokratisk samfunn. Å møte individets behov for omsorg, trygghet, tilhørighet og anerkjennelse og å sikre at barna får ta del i og medvirke i fellesskap, er viktige verdier som skal gjenspeiles i barnehagen. Ifølge rammeplanen skal barnehagens verdigrunnlag formidles, praktiseres og oppleves gjennomgående i barnehagens pedagogiske arbeid.

## Disse er:

- Demokrati
- Mangfold og gjensidig respekt
- Likestilling og likeverd
- Bærekraftig utvikling
- Livsmestring og helse

## Formål med barnehagens årsplan:

- Barnehagen skal være en pedagogisk virksomhet som skal planlegges og vurderes.
- Barnehagens pedagogiske arbeid skal være begrunnet i barnehageloven og rammeplanen.
- Rammeplanen påpeker at årsplanen er et arbeidsredskap for personalet som skal dokumentere barnehagens valg og begrunnelser.
- Med utgangspunkt i rammeplanen skal barnehagens samarbeidsutvalg fastsette en årsplan for den pedagogiske virksomheten.

## Årsplanens funksjon:

Årsplanen skal synliggjøre hvordan barnehagen omsetter barnehagelov i praksis, og arbeider målrettet for å sikre det pedagogiske arbeidet. Ifølge rammeplanen har planlegging av barnehagens innhold og pedagogiske arbeid flere funksjoner:

- Personalet får grunnlag til å tenke og handle systematisk i det pedagogiske arbeidet.
- Det gir kontinuitet og progresjon for enkeltbarn og barnegruppen.
- Synliggjør barnehagens fortolkning og realisering av rammeplanen.
- Gir utgangspunkt for refleksjon og utvikling av virksomheten.

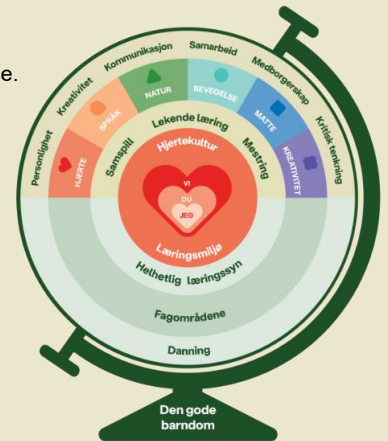
Barnehagens årsplan er også et viktig dokument for eier og myndighetenes oppfølging og tilsyn med barnehagen.

# Vår Pedagogikk

Læringsverkstedets pedagogikk er vår fortolkning av innholdet i rammeplanen og ivaretar rammeplanens føringer. Den norske barnehagetradisjonen bygger på et helhetlig læringssyn. Med Hjertekultur og Lekende læring, samspill og mestring, ivaretar vi barnehagens samfunnsmandat (Lov om barnehager, 2021) og rammeplanens føringer for barnehagens innhold og oppgaver.

Hvert barn er et unikt og verdifullt menneske som skal møtes med respekt og anerkjennelse. Omsorg og lek, læring og dannelse er svært viktige elementer i grunnlaget for Læringsverkstedets pedagogikk. Modellen «Globusen» symboliserer at «Den gode barndom» inneholder omsorg og lek, læring og dannelse.; et helhetlig læringssyn.

**Med hjertekultur lekende læring, samspill og mestring skal vi gi barna grunnlag til å utvikle seg, og bli den beste utgaven av seg selv.**



## Frem og tilbake-samspill

Noe av det viktigste som skjer i oppbyggingen av hjernens arkitektur er samspillet mellom barnet og viktige voksenpersoner i barnets liv. Gjennom utfordrende og utdypende samtaler med barn, kan vi bidra til å styrke relasjonen mellom oss. I barnehagen har de ansatte en viktig rolle som betydningsfulle voksne. I en samtale (frem og tilbake-samspill) er det en forutsetning at barnet viser interesse for noe eller noen. Denne interessen følges opp av den ansatte og samtalen beveger seg frem og tilbake. Interesse, nysgjerrighet og tilstedeværelse hos den ansatte er sentralt for å lykkes i å bygge relasjon. Det er viktig at vi har god kunnskap om denne typen samspill/samtale og at vi har et reflektert forhold til hvordan vi kan arbeide for å styrke dette viktige samspillet i en travel hverdag.

I løpet av en barnehagehverdag oppstår det helt naturlig en rekke muligheter for å utvikle disse gode frem og tilbake-samspillene. Vi må være oppmerksomme på betydningen av dette, sånn at vi husker å utnytte de øyeblikkene som oppstår helt naturlig hver eneste dag, jfr. Gylne hverdagsøyeblikk.



# Hjertekultur

Vår hjertekultur skal være en rød tråd i arbeidet.

**Hjertekulturen i Læringsverkstedet utgjør en viktig del av læringsmiljøet som hvert enkelt barn møter i barnehagen. Utvikling, lek, læring og trivsel kommer som et resultat av godt læringsmiljø i barnehagen.**

Målet med hjertekulturen er å skape en varm og inkluderende barnehage, der alle barna får gode muligheter til å utvikle seg sosialt, gjennom lek og samspill. Innenfor en slik kultur ser vi at barna kan utvikle tillit til seg selv og andre. Barna skal få oppleve å føle seg verdifulle gjennom å bli sett, forstått, respektert og få hjelp og støtte til det de har behov for.

«Hjertekultur» kan defineres som; «en atmosfære der alle blir inkludert, og har omsorg for hverandre».

I Læringsverkstedet sine barnehager skal hensynet til barnets beste alltid komme først, og som ansatt i Læringsverkstedet skal vi alltid ha barnet i fokus.



Arbeidet med hjertekultur vil bidra til å oppfylle kravet i Lov om barnehagen (2021) § 3, Barns rett til medvirkning og hensynet til barnets beste samt Lov om barnehager (2021) Kapittel VIII Psykososialt barnehagemiljø. Arbeidet med å skape hjertekultur er forebyggende arbeid mot mobbing og utestengelse.

Hjerteprogrammet er selve hjertet i Læringsverkstedet og ble utviklet for å gi barna en størst mulig ryggsekk av positive opplevelser de skal ha med seg resten av livet. Hjerteprogrammet er formålsparagrafen i praksis og skal defor leves ut hver dag og hele dagen hos oss, både gjennom det daglige samspillet, i samlingsstund, i aktiviteter og fra oss voksne som rollemodeller. Grunnlaget er lekende læring, samspill og mestring.



# Psykososialt barnehagemiljø

## Psykososialt barnehagemiljø- en del av vår Hjertekultur

Alle barnehager skal arbeide systematisk for å skape et trygt og godt psykososialt barnehagemiljø - i Læringsverkstedet kaller vi dette for Hjertekultur!

I vår barnehage ser vi hvert enkelt barn, vi byr på oss selv og har det moro. Samtidig som vi har klare mål og kraft til å nå dem.

Vi har takhøyde og frihet. Samtidig tror vi på rammer og retningslinjer som gjør det trygt å være raus.

Barna i vår barnehage er enkeltindivider, ikke grupper. Vi er aktivt med i barnas aktivitet gjennom hele dagen.

Barna opplever at de er vår hovedprioritet hver dag, ut over det som kan forventes av oss. For hvert barn skal oppleve at det er verdifullt, uansett situasjon.

For å lykkes i arbeidet med å skape et trygt, godt og inkluderende barnehagemiljø, er arbeidet med lek satt øverst på dagsorden.

De ansatte må sørge for at alle barn får muligheten til å leke og oppleve vennskap. Man må også kunne takle å få et nei av og til, og barnehagen er et trygt sted hvor barn kan få erfaring med å føle på litt motstand. Der er det mange å være sammen med og det er tilstedeværende, omsorgsfulle og støttende ansatte som kan hjelpe og veilede barna. Barn som føler seg verdifulle og trygge på hvem de er, vil ha lettere for å skape gode relasjoner til barn og voksne. Å styrke barns selvfølelse er derfor en viktig del av det å bygge gode vennsapsrelasjoner.

### § 41. Nulltoleranse og forebyggende arbeid

Barnehagen skal ikke godta krenkelser som for eksempel utestenging, mobbing, vold, diskriminering og trakassering. Alle som arbeider i barnehagen, skal gripe inn når et barn i barnehagen utsettes for slike krenkelser.

Barnehagen skal forebygge tilfeller hvor barn ikke har et trygt og godt barnehagemiljø ved å arbeide kontinuerlig for å fremme helsen, trivselen, leken og læringen til barna.



### § 42. Plikt til å sikre at barnehagebarna har et trygt og godt psykososialt barnehagemiljø (aktivitetsplikt)

Alle som arbeider i barnehagen, skal følge med på hvordan barna i barnehagen har det.

Alle som arbeider i barnehagen, skal melde fra til barnehagens styrer dersom de får mistanke om eller kjennskap til at et barn ikke har et trygt og godt barnehagemiljø. Styreren skal melde fra til barnehageeieren i alvorlige tilfeller.

Ved mistanke om eller kjennskap til at et barn ikke har et trygt og godt barnehagemiljø, skal barnehagen snarest undersøke saken.

Når et barn eller foreldrene sier at barnet ikke har et trygt og godt barnehagemiljø, skal barnehagen undersøke saken og så langt det finnes egnede tiltak, sørge for at barnet får et trygt og godt barnehagemiljø. Det samme gjelder når en undersøkelse som barnehagen selv har satt i gang, viser at et barn ikke har et trygt og godt barnehagemiljø. Tiltakene skal velges på grunnlag av en konkret og faglig vurdering

Alle situasjoner der barn ikke har et trygt og godt barnehagemiljø er unike, og krever tilpassede tiltak. For å finne ut hva som er egnede tiltak, må vi alltid undersøke og analysere saken grundig. Vi bruker våres profesjonelle skjønn og vurderer hva som er til barnas beste.

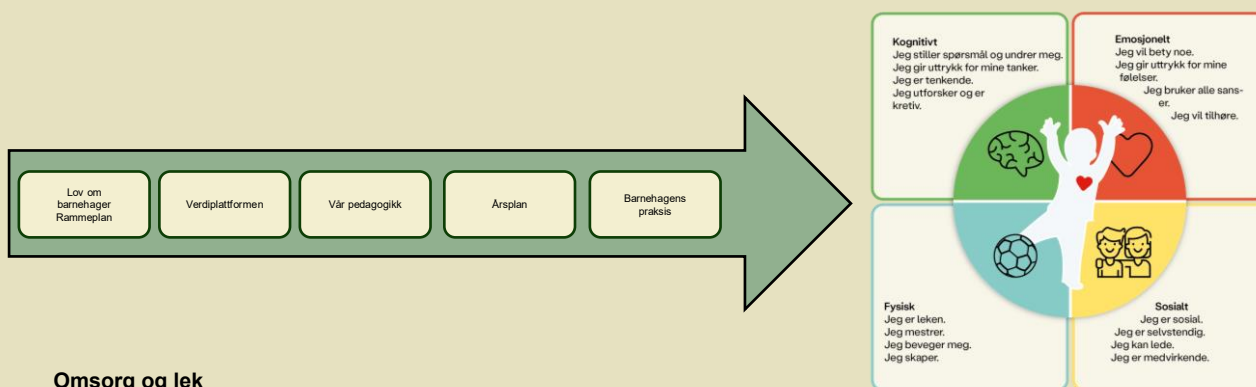


# Helhetlig læringsssyn

## Hele barnet- hele dagen- hele året

Barn lærer med hele seg, i alle situasjoner, gjennom hele dagen. Vårt helhetlige læringsssyn skal prege hele dagen i barnehagen.

Vi veksler mellom barns initiativ til lek og aktivitet, og situasjoner der voksne planlegger, tilrettelegger og tar regi. Hverdagen er full av gyldne muligheter for samspill, lek, trivsel, utvikling og læring.



## Omsorg og lek

I barnehagen skal alle barn møtes med åpenhet, varme og interesse. Personalet skal vise omsorg for hvert enkelt barn, og støtte og oppmuntre barna til å vise omsorg for andre og til selv å kunne ta imot omsorg.

Leken kjennetegnes ved at den er spontan, lystbetont og frivillig. Leken er viktig for barns utvikling og er en naturlig måte for barn å tilegne seg kunnskap på. Leken stimulerer ulike sider av barnets utvikling språklig, sosialt og motorisk. Leken skal ha en sentral plass i barnehagen, og lekens egenverdi skal anerkjennes.

## Læring og danning

I barnehagen vår har vi fokus på læring gjennom lek. Særlig 3-6 åringene vil ta del i planlagte lekeaktiviteter der det ligger "skjult" læring. Barnehagepersonalet skal legge tilrette for at barna gjennom lek vil få mulighet til å utvikle seg innenfor kjerneområdene sosialkompetanse, selvregulering, språk og matematikk.

Danning er for hvert menneske en livslang prosess som handler om å utvikle evnen til å reflektere over egne handlinger og væremåter. Gjennom danning legges grunnlaget for allsidig utvikling. Noe av det viktigste i dannelsesprosessen er å gi barna god selvfølelse og at de gjennom den kan forstå både seg selv og andre. Personalet skal bidra i barnas dannelsesprosess blant annet ved å utfordre barnas tenkning og invitere dem inn i utfordrende samtaler.

## Vennskap og fellesskap

Barnehagen skal aktivt legge til rette for utvikling av vennskap og sosialt fellesskap. Det viktigste et barn kan lære seg i barnehagen er å skaffe seg en venn, være en venn og holde på en venn. Det å ha en eller flere vennerelasjoner er derfor en viktig del av barnehagelivet. Venner bidrar til tilhørighet, meningssskaping, trivsel, humor og glede. Gjennom lek og felles opplevelser gis barn mulighet til å utvikle vennerelasjoner.

## Kommunikasjon og språk

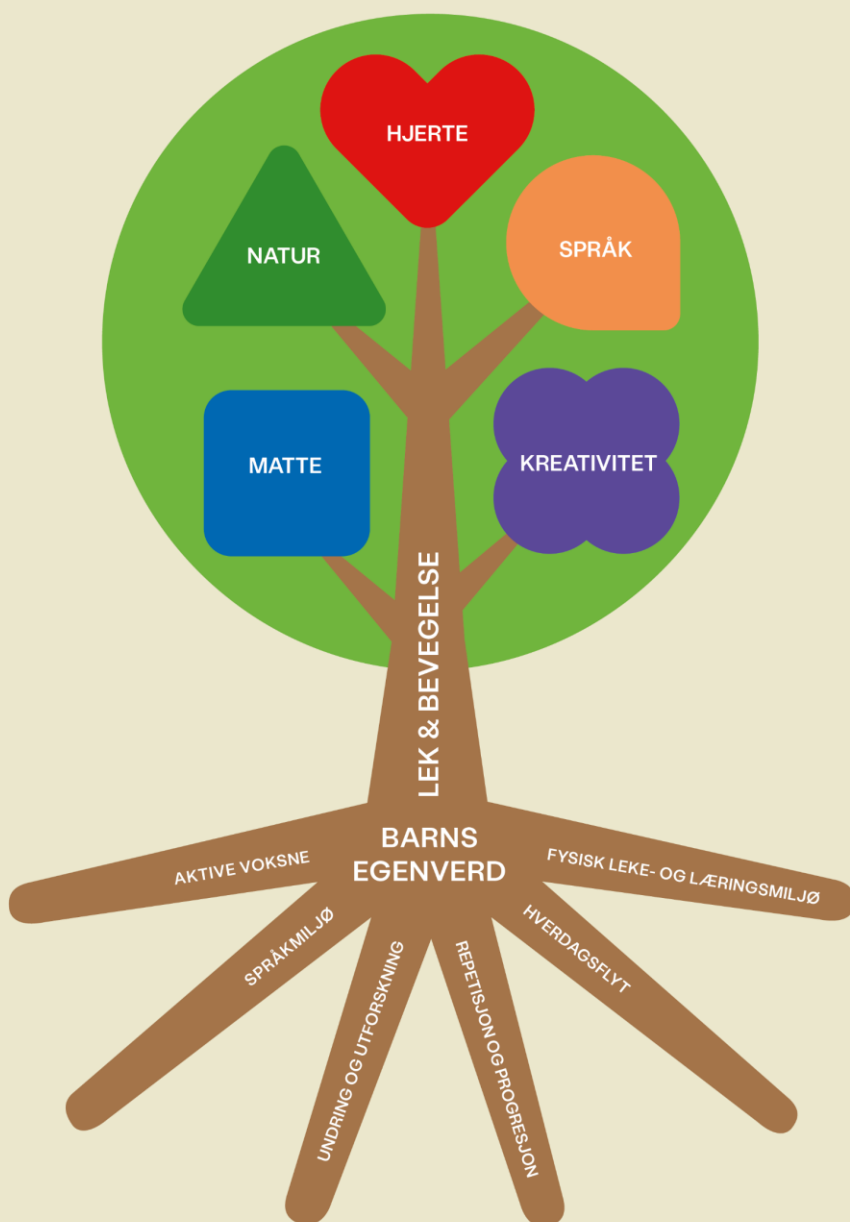
Kommunikasjon og språk påvirker og påvirkes av alle sider ved barns utvikling. Barnehagen skal anerkjenne og stimulere barns verbale og non-verbale kommunikasjon. I barnehagen skal barna få delta i aktiviteter som fremmer språkutviklingen. I tillegg til daglig kommunikasjon og samspill er lesing, samlinger, sang, rim og regler eksempler på slike aktiviteter.

# Det pedagogiske treet

Vår modell, som vi kaller det pedagogiske treet, sier noe om innholdet i barnehagen, gir en ramme for det pedagogiske arbeidet og konkretiserer og beskriver viktige sammenhenger mellom barns trivsel, utvikling og læring.

Barns egenverd er kjernen i vår pedagogikk og står sentralt i alt vårt arbeid. Hvert enkelt barn er kompetent og har iboende ressurser som skal få komme til uttrykk og utvikles i barnehagen. Barns egen nysgjerrighet og undring legger grunnlaget for livslang læring. Barn skal støttes og oppmuntres til å uttrykke seg, bli synlig og ha rom for medvirkning. Hvert enkelt barn skal oppleve å bli sett, hørt og forstått av anerkjennende, tydelige og ansvarsfulle voksne.

Med **lekende læring, samspill og mestring** skal vi gi barna grunnlag til å utvikle seg, og bli den beste utgaven av seg selv. Et av barndommens særpreg er samspill i lek, der initiativ, fantasi og engasjement vil kunne finne sted. Barn skal få undre seg, stille spørsmål, søke opplevelser og gjøre egne erfaringer. Leken skal vies stor plass i vårt pedagogiske arbeid.



# Lek

**Et av barndommens særpreg er samspill i lek, der initiativ, fantasi og engasjement vil kunne finne sted. Barn skal få undre seg og stille spørsmål, søke opplevelser og gjøre erfaringer på egne læringsarenaer. Barnehagen skal gi rom for barns ulike perspektiver og opplevelsesverdener.**

Leken skal ha en sentral plass i barnehagen og lekens egenverdi skal anerkjennes. Barnehagen skal gi gode vilkår for lek, vennskap og barnas egen kultur. Leken skal være en arena for barns utvikling og læring, og for sosial og språklig samhandling. Barnehagen skal inspirere til og gi rom for ulike typer lek både ute og inne. Barnehagen skal bidra til at alle barn kan oppleve glede, humor, spenning og engasjement gjennom lek - alene og sammen med andre.

Barn leker for lekens egen del. Leken er derfor det viktigste vi legger til rette for i barnehagen, og er selve grunnstammen i alle aktiviteter og i vårt pedagogiske konsept. Lek og læring henger tett sammen, siden barn søker mening i alt de gjør og uttrykker seg gjennom lek.

Alle barn skal inkluderes i lek.

Lek og vennsapsrelasjoner er viktig for barns trivsel og forebygger mobbing i barnehagen (Lund et al. 2015). For å forstå mobbing i barnehagen, og iverksette tiltak i det forebyggende arbeidet, må personalet ha kunnskap om lek og vennskap. Lek og vennskap, og opplevelsen av å være en del av et fellesskap er viktig for alle barn. Vennsapsforhold kan være en beskyttende faktor i forhold til mobbing, og det er derfor viktig å ha fokus på lek og vennerelasjoner. Barns adferd kan være medvirkende til om de blir valgt eller ikke valgt til lek.

Et av barndommens særpreg er samspill i lek, der initiativ, fantasi og engasjement kan finne sted. Leken skal ha en framtrødende plass i barnehagen fordi den har en særlig egenverdi og er en viktig del av barnekulturen. Et trygt og inkluderende miljø i barnehagen er grunnleggende for at barn utfolder seg i lek.

I Læringsverkstedet er lek selve grunnstammen i alle aktiviteter. De voksne må tilrettelegge for både barnas frie lek og voksenstyrt lek og aktivitet. All læring i barnehagen skal ha en leken tilnærming, og personalet må stimulere til et allsidig og godt lekemiljø. De voksne i barnehagen må hjelpe barna til å etablere nye vennerelasjoner og bevare gryende eller etablert vennskap.

«Vennskap bidrar til en følelse av deltakelse og fellesskap som igjen bidrar til positiv selvfølelse. Å tilhøre en gruppe gir barn trygghet og sosial tilknytning. Opplevelser sammen med andre barn kan være veien inn i nye vennskap. Å etablere vennskap og opprettholde dem er en viktig faktor i sosialiseringprosessen og en forebyggende faktor mot uheldig og negativ utvikling.» (Utdanningsdirektoratet, 2012)

Læringsverkstedets verdier Leken og ambisiøs, skal kjennetegne de voksne i våre barnehager: Vi skal by på oss selv og ha det moro. Samtidig skal vi ha klare mål for leken, og kraft til å nå målene. Våre medarbeidere skal ha kompetanse om lek, være bevisst sin voksenrolle og opptre slik at det alltid er barna og deres lek som er i fokus. De skal til enhver tid være tilstede, observere og vurdere behovet for egen deltagelse. Aktive voksne skal noen ganger delta i barnas lek, mens andre ganger skal de ha en tilbaketrøkket rolle. Personalet skal være ambisiøs og ha høye krav i forhold til leketilbudet vi gir barna.



# Lek



# Våre læringsvenner og fagområdene



**Lek** er representert av **Leke-Liv**. Lek=Læring og er overordnet alle fagområdene, enten vi holder på med Matte, Språk, Hjerte, Natur eller Kreativitet. I lek knyttes alle fagområdene sammen. Barna leker seg til erfaringer og kompetanse innen alle områder. Alle barn skal oppleve å være en del av et inkluderende fellesskap i lek. Deltagelse i lek styrker barnas opplevelse av trivsel, egenverd og mestring.



**Bevegelse** er representert av **Beveg-Else**. Bevegelse dekker rammeplanens fagområdet *Kropp, bevegelse, mat og helse*. Bevegelse, motorikk og kroppsbeherskelse er en naturlig del av barns hverdag. Gjennom bevegelse opplever barna mestring og de blir kjent med seg selv og sin egen kropp. Beveg-Else oppfordrer de andre læringsvennene til at barna skal bruke kroppen når de skal lære matte, språk osv.



**Hjerte** er representert av **Hjertrud**. Hjerte er delt inn i tre ulike emner/hjertelag. De tre hjertelagene er "Jeg", "Du", og "Vi". Hvert av de tre hjertelagene tar opp temaer for å styrke barns egenverd, relasjonen til de andre i barnehagen og fellesskapsfølelsen. Hjertelagene formidler de grunnleggende verdiene for samhandling og hva det betyr for barna og fellesskapet. Disse verdiene skal leves ut hver dag og gjennom hele dagen i Læringsverkstedets barnehager. Gjennom arbeidet med hjertelagene utvikles barna, både som enkelt individer og som en betydningsfull del av fellesskapet.



**Språk** er representert av **Rime-Rolf**. Språk dekker rammeplanens fagområde *Kommunikasjon, språk og tekst* og inneholder alle elementer som sikrer at barnehagen arbeider med et godt språkmiljø og språkutvikling for alle barn. Fagområdet Språk inngår som en naturlig del i alt av barnehagens arbeid og hverdagsaktiviteter. Når barn lærer språk lærer de grunnlaget for å lære.



**Matte** er representert av **Telle-Tariq**. Matte rommer innholdet i rammeplanens fagområde *Antall, rom og form*. Barnehagens arbeid med fagområdet Matte lar barn leke og erfare matematikk på en variert måte. Gjennom lek skapes undring og utforskning som gir godt grunnlag for matematiske samtaler. Gjennom lek møter barna matematiske problemstillinger som gir barna et godt grunnlag for videreutvikling av barnas matematiske kompetanse.



**Kreativitet** er representert av **Farge-Paletta**. Kreativitet favner barnehagens arbeid med rammeplanens fagområde *Kunst, kultur og kreativitet*. Kreativitet er et omfattende fagområde og er ofte en del av barnehagens pedagogiske arbeid sammen med andre fagområder.



**Natur** er representert av **Ute-Mons**. Natur dekker rammeplanens fagområder *Natur, miljø og teknologi og Nærmiljø og samfunn*. Naturen er en fin arena for lek, opplevelser og læring. Arbeid med alle fagområdene kan foregå ute. I vårt fagområde Natur inngår biologi, fysikk, kjemi, zoologi og geologi som viktige temaer barnehagen skal la barna gjøre seg erfaringer med.

Rammeplanen gir føringer for et helhetlig arbeid som skal sikre alle barn gode utviklingsmuligheter og trivsel. Barnehagens pedagogiske tilbud skal romme innhold fra rammeplanens syv fagområder. Barns lek danner et viktig grunnlag for arbeidet med fagområdene, i tråd med rammeplanens føringer.

| Fagtemaer  | 1-2 år   | 3-4 år   | Skolestarterne   |
|--|--|--|--|
|   | <p>Bli kjent med ulike rim, regler og sanger</p> <p>Barna blir kjent med ulike motsetninger</p> <ul style="list-style-type: none"> <li>• Stor-liten</li> <li>• Tung-lett</li> <li>• Kald-varm</li> </ul> <p>Bli kjent med ulike eventyr</p>                            | <p>Bli kjent med ulike rim, regler og sanger</p> <p>Dialogisk lesing</p> <p>Munnmotorikk</p> <p>Bruk av konkrete</p> <p>Billedlotto/Lydlotto</p>   | <p>Bli kjent med bokstaver.</p> <p>Lage enkle fortellinger.</p> <p>Flittig bruk av rim og regler.</p> <p>Konkretisere, visualisere og samtale om ords betydning og form.</p> <p>Lekbaserte læringsaktiviteter.</p>   |
|   | <p>Gi barna kjennskap til de vanligste fugleartene i Norge</p> <p>Få kjennskap til sanger og regler om været, årstider, dyr, fugler og lignende</p> <p>Få kjennskap til dyr, insekter og småkryp som vi finner i nærmiljøet</p> <p>Bli kjent med fargene i naturen</p> | <p>Gi barna kjennskap til de vanligste fugleartene i Norge</p> <p>Gi barna forståelse for vær og ulike værforhold</p> <p>Bli kjent med nærmiljøet og ha fokus på miljøvern</p> <p>Lage varmmat på tur.</p> <p>Få kjennskap til tradisjonelle sangleker og barneleker</p>   | <p>Gi barna kjennskap til de vanligste fugleartene i Norge.</p> <p>Gi barna forståelse for vær og ulike værforhold.</p> <p>Bli kjent med nærmiljøet og ha fokus på miljøvern.</p> <p>Lage varmmat på tur.</p> <p>Lekbaserte læringsaktiviteter.</p> <p>Landart.</p>  |
|    | <p>Bidra til at barna utvikler en positiv selvfølelse</p> <p>Vi vil ha fokus på barnas følelser</p> <p>Vi vil øve på å ta kontakt med andre barn på en positiv måte, og på å dele på leker og utstyr</p>   | <p>Bidra til at barna utvikler en positiv selvfølelse og får kjennskap til sin egen identitet: «hvem er jeg»</p> <p>Gi barna muligheter til å utvikle vennskap, og til å lære å ta hensyn til og ha et hjerte for hverandre</p> <p>Vi øver på konfliktløsning, gjennom f.eks. selvregulering i lekbaserte aktiviteter</p>            | <p>Bidra til at barna utvikler en positiv selvfølelse og får kjennskap til sin egen identitet: «hvem er jeg».</p> <p>Gi barna muligheter til å utvikle vennskap, og til å lære å ta hensyn til og ha et hjerte for hverandre.</p> <p>Vi øver på konfliktløsning, gjennom f.eks. selvregulering i lekbaserte aktiviteter.</p> |
|   | <p>Bli kjent med å telle fra 1-5, og begrepene «mange» og «ingen»</p> <p>Bli kjent med begrepene stor/liten</p> <p>Bli kjent med begrepene runding, trekant og firkant</p> <p>Sortering</p>  | <p>Kjennskap til grunnleggende former som firkant, runding og trekant.</p> <p>Kjennskap til størrelsesbegrep, stor-liten, størst, minst.</p> <p>Erfare ulike typer måleredskap og måleenheter.</p> <p>Telling</p> <p>Tallremsa</p>   | <p>Telling.</p> <p>Få erfaring med ulike typer mål, måleredskaper og måleenheter.</p> <p>Erfare ulike størrelser og få kjennskap til begreper som stor, liten, større, mindre, størst og minst.</p> <p>Få kjennskap til de grunnleggende geometriske formene</p>   |
|   | <p>Fingermaling</p> <p>Bruke fallskjerm</p> <p>Enkle rytmeinstrumenter</p> <p>Konstruere og forme ulike materialer</p> <p>Få kjennskap til primærfarger</p>  | <p>Lære om farger, blande farger og erfare ulike typer maling og malingsteknikker.</p> <p>Øve på klipping og liming.</p> <p>Lytte til ulik musikk, bevegelses- og danseleker.</p> <p>Lek og konstruksjon med ulike materialer.</p> <p>Gleden av å skape noe selv</p>   | <p>Male med primærfarger og blande til sekundærfarger.</p> <p>Øve på klipping og liming.</p> <p>Lytte til ulik musikk, bevegelses- og danseleker.</p> <p>Lek og konstruksjon med ulike materialer.</p> <p>Gleden av å skape noe selv.</p> <p>Få kjennskap til tradisjonelle sangleker og barneleker.</p>                     |
| <br> | <p>Legge til rette for variert motorisk lek, dans og bevegelsesglede, ute og inne</p> <p>Sangleker</p> <p>Legge vekt på en positiv selvoppfatning gjennom positiv mestring</p>   | <p>Barna skal få gode erfaringer med varierte bevegelser og utfordringer</p> <p>Legge til rette for at barna utvikler sin kroppsbekerskelse, grov og finmotoriske utvikling.</p> <p>Dans og bevegelseslek, hinderløype.</p> <p>Delta i tradisjonsleker og organiserte leker,</p> <p>Legge til rette for avslappende aktiviteter.</p> | <p>Barna skal få utvikle forståelse og respekt for egen og andres kropp.</p> <p>"Kroppen er min"</p> <p>Dans og bevegelseslek, hinderløype ute og inne.</p> <p>Legge til rette for avslappende aktiviteter, for eksempel "spa".</p> <p>Delta i lekbaserte læringsaktiviteter.</p> <p>Delta i regelleker.</p>                 |

# Gylne hverdagsøyeblikk

Gylne hverdagsøyeblikk er stunder som har særlig betydning for relasjoner og samspill. Gylne hverdagsøyeblikk har betydning for kvaliteten i barnehagen. Måten vi praktiserer gylne hverdagsøyeblikk på er en del av vår hjertekultur.

Våre Gylne hverdagsøyeblikk er de viktigste øyeblikkene som skjer i barnehagehverdagen. Øyeblikkene er møtepunkter mellom foreldre eller barn og barnehagen, som har betydning for barnas trivsel og utvikling. Med bevisst praktisering av hjertekultur i disse møtene, kvalitetssikres hverdagsøyeblikkene.



Aktive og tydelige ansatte er en viktig forutsetning for å skape et varmt og inkluderende sosialt miljø. Under tilvenningen er også foreldrene en svært viktig ressurs, og sammen skal vi legge til rette for en god start på barnehagetiden.

Barnehagen skal i tilvenningsperioden bli kjent med barnet og barnets rutiner og preferanser, og tilpasse seg disse i den grad det praktisk lar seg gjennomføre.



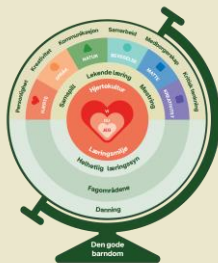
# Gylne hverdagsøyeblikk



# Læringsverkstedets fokusområder

Læringsverkstedets felles fokusområder er:

- **Hjertekultur**
- **Barns utvikling**
- **Danning**

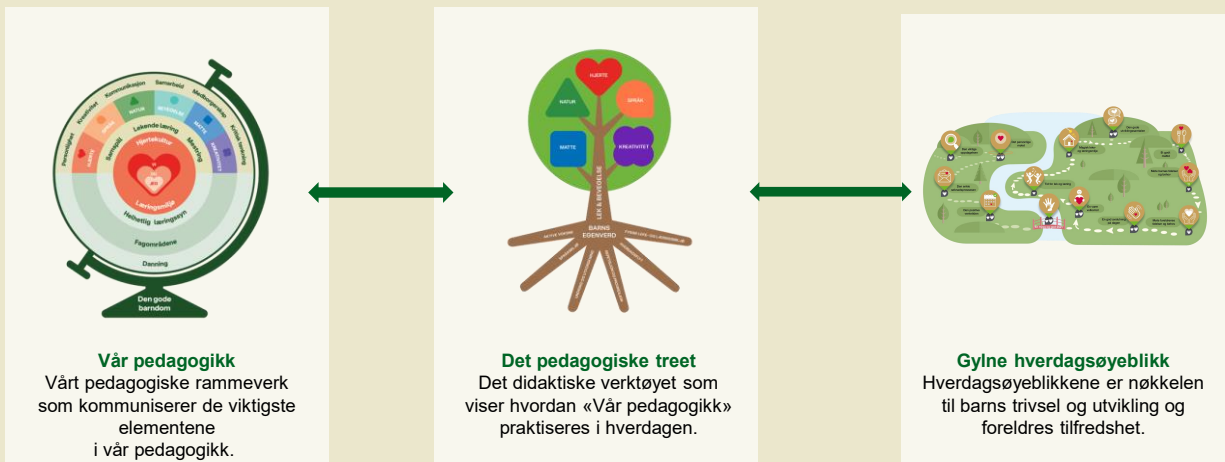


For å få til dette er vi avhengig av **Pedagogisk ledelse**

Barns trivsel er de voksnes ansvar, og gode relasjoner er avgjørende i dette samspillet. Vi har tro på at gode relasjoner, som en rød tråd i alt vi gjør, hever kvaliteten i barnehagen. Gode relasjoner bidrar til å skape et inkluderende og godt psykososialt leke- og læringsmiljø.

Positive relasjoner fremmer trivsel, læring og utvikling. Gjennom relasjoner evner vi å skape en trygg tilknytning, og vi støtter utforskning. Barna skal oppleve varme og omsorgsfulle voksne som inviterer til godt samspill. Hjertekulturen vår bidrar til å legge til rette for barns utvikling, både som enkeltindivider og som viktige medlemmer av fellesskapet. Som en naturlig del av vårt arbeide, kjenner vi til og bruker tilknytningsteorier og anerkjennende kommunikasjon som en del av relasjonskompetansen.

Kvaliteten på relasjonene og samhandling mellom ansatte og barn er særlig viktig for barns trygghet og utvikling. Gjennom gode relasjoner utvikles positive sosiale ferdigheter, empati og vennskap. Dette legger et god grunnlag for å utvikle barnas egenverd.



Barnehagens satsingsområde er lek og språk. I barnehagen vår har vi stort fokus på lek. Studier viser at barn lærer best gjennom lek. Man kan skille mellom to ulike typer lek, frilek og veiledet lek. Den frie leken er barnas spontane lek som foregår uten noen form for voksen styring. I veiledet lek legger barnehagepersonalet til rette for at barna leker og lærer samtidig, det finnes et mål og en plan for leken. Gjennom veiledet lek samhandler barna, opplever fellesskap, ler og har det gøy, mens det foregår utvikling og læring.

All form for læring starter med trygge relasjoner. Fra barnet starter i barnehagen arbeider vi ut fra prinsippene i "Trygghetssirkelen." I veiledet lek og lekbaserte læringsaktiviteter kan den voksne fungere som det Vygotsky kaller "et støttende stillas", dvs. å være en som støtter barna der de er, og samtidig hjelpe dem videre i sin utvikling. I barnehagen skal vi legge til rette for både frilek og veiledet lek.

I vår barnehage har vi stort fokus på barns språkutvikling. Språket hjelper barna å forstå seg selv og verden rundt. Barn utvikler språket sitt i hverdagsituasjoner og i samspill med andre. I tillegg vil systematisk arbeid med språk bidra til barnas språkutvikling.

Språkaktiviteter som brukes systematisk er lesing, lydbøker, rim, regler, sanger, munnmotoriske øvelser, tøys og lek med språket, møte med skriftspråket og kjennskap til bokstavene. Vi legger vekt på læring gjennom lek i språkutviklende aktiviteter.

# Et godt måltid

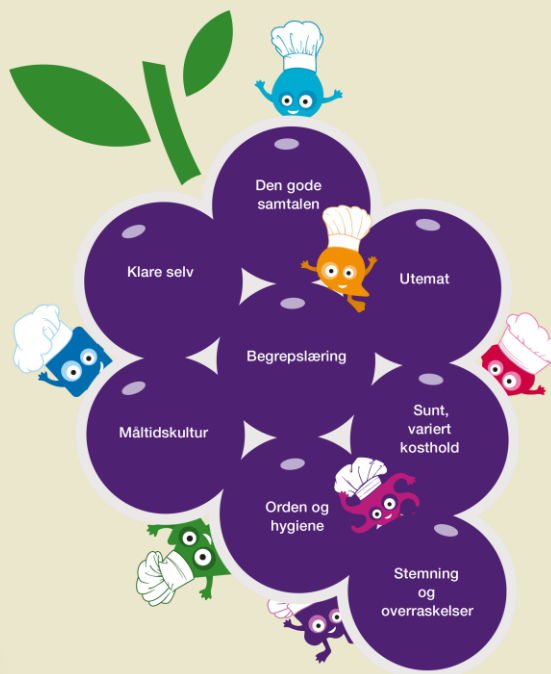
Et godt måltid - mer enn bare mat

Gjennom mat- og måltidsaktiviteter skal barna motiveres til å spise sunn mat og få grunnleggende forståelse for hvordan sunn mat kan bidra til god helse. Rammeplanen (2017).

Læringsverkstedet har utviklet sitt eget matkonsept «Et godt måltid» i samarbeid med Arne Brimi og Ryfylkekokken Frode Selvaag. Samarbeidet med Arne og Frode gir oss kunnskap om nye smaker og matretter, norsk kulturarv, samt den viktige koblingen mellom mat, natur og helse.

Mat er en viktig del av alle kulturer og måltidet gir barn og voksne anledning til å skape fellesskap rundt bordet. «Et godt måltid» er mer enn mat. Det handler om smak, mattradisjoner og råvarer, men også om matlaging og måltider som pedagogiske aktiviteter som inkluderer og legger til rette for barns medvirkning og deltagelse. I barnehagen er også måltider en viktig arena for arbeid med sosial kompetanse, barns vennskap og forebygging av mobbing. Vi ønsker at barna skal bli glad i mat, våge å teste nye smaker, utvikle nye vaner, oppleve fellesskap, mestring og glede ved å klare selv, samles rundt bordet og dele måltider med andre.

Måltider gir barn mange muligheter til å ta alle sanser i bruk og oppleve med hele seg. Vi er derfor opptatt av at barna får god tid til måltidene i barnehagen. Vi har også fokus på å gi barna en grunnleggende forståelse for hvordan sunn og variert mat kan bidra til god helse.



# Pedagogisk virksomhet

## Planlegging

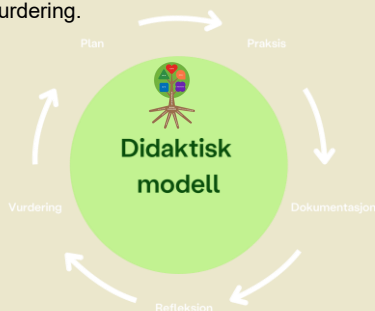
Planlegging gir personalet grunnlag for å tenke og handle systematisk i det pedagogiske arbeidet. Barnehagen er forpliktet til å begrunne, planlegge, vurdere og dokumentere at det pedagogiske arbeidet er i tråd med barnehageloven og rammeplanen.

## Dokumentasjon

Rammeplanen fastslår at dokumentasjon av det pedagogiske arbeidet inngår som en viktig del av barnehagens arbeid. Dokumentasjon av det pedagogiske arbeidet skal inngå i barnehagens arbeid med å planlegge, vurdere og utvikle den pedagogiske virksomheten.

## Vurdering

Det pedagogiske arbeidet skal beskrives, analyseres og fortolkes ut fra barnehagens planer, barnehageloven og rammeplanen. Pedagogiske evalueringer danner grunnlag for vurdering.



Planlegging:

Hver måned får foreldre/foresatte en månedsplan eller et månedsskriv/nyhetsbrev. Her kommer det relevant informasjon om månedens tema og planer. Vi bruker kalenderen i MYKID-appen aktivt og her legges både opplegg, begivenheter og aktiviteter inn slik at ukeplanen er riktig og oppdatert når foreldre sjekker. Årsplan og Rammeplan for barnehagens innhold og oppgaver ligger til grunn i planleggingen.

Dokumentasjon:

Jevnt hele året pryder barnas kunst barnehagens lokaler. Dette blir også sendt med hjem etterhvert som vi går i gang med nye temaer og prosjekter. Daglig ønsker vi å skrive et kort referat fra dagen på begge gruppene som foresatte kan lese på «MYKID»-appen. Der deler vi også bilder minst 1 gang i uka.

Vurdering og evaluering:

Jevnlig evalueres barnehagens ulike tema og det pedagogiske opplegget. Vurderingsarbeidet bygges på refleksjoner som personalgruppa er involvert i. Det være seg på personalmøter, planleggingsdager og eventuelt foreldremøter. Vi har også internt i Læringsverkstedet et eget system for kvalitetsheving og egevaluering hvor de ansatte får spørsmål til refleksjon og vurdering av barnehagens arbeid med rammeplanen hvert kvartal. På bakgrunn av resultatet av egevalueringen setter vi mål for videre arbeid med planlegging og gjennomføring.



# Arbeidsmåter

Arbeidsmåtene skal ivareta barnas behov for omsorg og lek, fremme læring og danning og gi barn mulighet for medvirkning. (Rammeplanen, 2017).

Barnehagen benytter ulike arbeidsmåter for å ivareta enkeltbarn, barnegruppe og lokalmiljø.

Prosjektarbeid – tar utgangspunkt i barns initiativ/interesser, deres undring og innspill leder utvikling av innhold og prosess i prosjektet. Dette er en måte hvor barns medvirkning kan ses i praksis i barnehagen.

Temaarbeid - styrer og pedagoger utarbeider innhold og prosess i samarbeid med barnehagens øvrige medarbeidere

Repetisjon - repetering av kjernestoffet i våre fem fagtema.

Spiralprinsippet (progresjon) – sikrer en systematisk, helhetlig og kontinuerlig utvikling av barns ferdigheter, kunnskap og læring innenfor alle fagtemaer.

Vi har fast ukeplan hvor hver dag er knyttet opp mot minst et fagtema og læringsvenn. Vi følger progresjonsplaner i forhold til innhold på de ulike fagtemadagene. Da med utgangspunkt i barnegruppenes alder og modning sett opp mot hva rammeplanen sier at vi bidra til at barna får av erfaring, kunnskap og læring, samt hva personalet skal gjøre for å fylle kravene.

Hjerteprogrammet er selve hjertet i Læringsverkstedet og ble utviklet for å gi barna en størst mulig ryggsekk av positive opplevelser de skal ha med seg resten av livet. Hjerteprogrammet er formålsparagrafen i praksis og skal derfor leves ut hver dag og hele dagen hos oss, både gjennom det daglige samspillet, i samlingsstund, i aktiviteter og fra oss voksne som rollemodeller. Grunnlaget er lekende læring, samspill og mestring.

## Digital praksis

Digital praksis bidrar til barnas lek, kreativitet og læring. Digitale verktøy er en naturlig del av barns hverdag. Film, foto og projektor og apper er verktøy som kan inspirere til kreativitet.

Vår digitale praksis gjør at personalet har god oversikt (MYKID-appen) og forenkler foreldresamarbeidet mtp. beskjeder, informasjon og bilder. I tillegg bruker vi litt Ipad (apper, musikk og videoklipp) som bidrar og gir inspirasjon til barnas lek, kreativitet og læring. Det digitale er kommet for å bli og vi ønsker å møte barnas utforskning på dette området samtidig som vi er opptatt av å utøve digital dømmekraft.

Noe av personalet har vært på digitale kompetansehevingsmøter og kurs, hvor vi har lært om hvordan vi kan skape rom og tilrettelegge for at barna kan utforske, leke, være kreative og lære ved bruk av digitale verktøy. Utstyret vi har skal bli brukt på en positiv måte sammen med barna.



# Barns medvirkning

**Barnehagen skal ivareta barnas rett til medvirkning ved å legge til rette for, og oppmuntre til at barna kan få uttrykke sitt syn på barnehagens daglige virksomhet, jmf. Lov om Barnehage §3 , grunnloven §104 og FNs barnekonvensjon artikkel 12 nr.1.**

Barn ønsker å påvirke egen hverdag og i Læringsverkstedets barnehager skal alle barn få muligheten til å bli sett, hørt og anerkjent. Vi ser på barna som kompetente og bidrar til at alle barn får mulighet til medvirkning og innflytelse. Med denne innstillingen legger vi til grunn at barn har lyst til å lære, og er nysgjerrige av natur. Nærværende og påloggede, voksne som viser respekt for det barna formidler og er opptatt av, er essensielt. På den måten skaper vi gode opplevelser i hverdagen, der barn leker fordi de trives.

Barns egenverd er hvordan hvert barn blir sett som et unikt menneske. Det dreier seg ikke om prestasjon, egenskaper eller status, men at hvert barn har en særegen verdi i seg selv. For å synliggjøre dette må vi gi barna en følelse av å være unike, vi må skape et miljø der vi kontinuerlig bygger opp under barns dannelse der de får være med å medvirke i sin egen hverdag.

Vi har et løfte til hvert barn i Læringsverkstedet: «Jeg har hjerte for deg så du skal bli den beste utgaven av deg selv.» Det krever kompetente, bevisste og tydelige voksne som vet hvordan de får til et godt samspill med det enkelte barn. Når barnet føler seg sett og hørt, tør det «å åpne opp hjertet» sitt. Alle barn er forskjellige, og de uttrykker seg på ulike måter. Det er nødvendig av vi som voksne tydelig viser at vi ser og lytter til barnet. Vi skal ivareta barnets perspektiv og rettigheter. Barn vil oppleve medvirkning i kommunikasjon gjennom de voksnes anerkjennelse og signaler om at deres synspunkter er viktige.

Gjennom hverdagssituasjoner får barna mulighet til å bruke sin «stemme» til å påvirke. Det kan være i lek, under måltidet, i samlingsstunden eller lignende. Barn skal oppleve å få reflektere og ytre sine meninger. Vi legger tilrette for tett dialog mellom barn og voksne gjennom dagen, slik at hvert barn kan delta i planleggingen og evalueringen av egen hverdag. Barn skal få mulighet til å dele sine tanker og betraktninger, de skal være trygge nok til å vise følelser og kunne ta valg tilpasset barnas modenhet og utvikling.

Barnehagen skal være bevisst på barnas ulike uttrykksformer og tilrettelegge for medvirkning på måter som er tilpasset barnas alder, erfaringer, individuelle forutsetninger og behov.

Alle barn skal få erfare å få innflytelse på det som skjer i barnehagen. Barnas interesser, utsagn og handlinger vil styre en god del av det vi gjør. Læringsverkstedet har en egen handlingsplan mot mobbing. Barna er det viktigste vi har, og i våre barnehager skal hvert enkelt barn erfare og oppleve seg som verdifullt, respektert og anerkjent av andre barn og voksne. Mobbing påvirker barnets opplevelse av seg selv, av andre, og av relasjoner.

Daglig fokus på lekende læring, samspill og mestring skal gi barna grunnlag til å utvikle seg på en god måte i et fellesskap. Våre barnehager skal være et trygt og godt sted å være for alle barn. Planen skal bidra til at Læringsverkstedets barnehager har et godt psykososialt læringsmiljø som forebygger mobbing. Vårt mål og visjon "vi har hjerte for deg så du kan bli den beste utgaven av deg selv" innfrir vi ved å ha nulltoleranse for mobbing samtidig som vi skal få alle barn til å oppleve at de er viktige, at de blir sett og hørt og at de får være med i lek.



# Foreldresamarbeid

«Sammen skaper vi en sosial læringsarena som setter gode spor» er vårt løfte til foreldrene.

Foreldresamarbeidet skal alltid ha barnas beste som mål. Samarbeidet skal både skje på individnivå, med foreldrene til hvert enkelt barn, og på gruppenivå gjennom foreldrerådet og samarbeidsutvalget. Samarbeidet skal sikre at foreldrene får innflytelse på barnehagens arbeid med å skape et helhetlig omsorgs-, leke- og læringsmiljø for barnegruppen. For å sikre samarbeidet med barnas hjem, skal hver barnehage ha et foreldreråd og et samarbeidsutvalg (Lov om barnehager §4).

Vi er opptatt av at både barn og foreldrene skal føle seg velkomne i våre barnehager. De skal møte et kompetent og omsorgsfullt personale. Vi legger til rette for et godt samarbeid, viser foreldrene at vi ønsker å lytte til deres innspill og erfaringer, og vi opprettholder en god relasjon.

Barnehagen skal i samarbeid og nær forståelse med foreldre og foresatte ivareta barnas behov for omsorg, lek og utvikling. Vi legger vekt på å møte foreldrene i den daglige dialogen ved bringe- og hentesituasjonen, og vi bruker aktivt MYKID-appen som kommunikasjonsverktøy mellom barnehagen og foreldre. Vi har foreldremøter 1-2 ganger i året og foreldrene har sitt eget foreldreråd. Vi har i utgangspunktet 2 møter med samarbeidsutvalget i løpet av året, flere ved behov. Vi ønsker at foreldrene skal føle seg sett og hørt. Vi inviterer foreldre og barn til innsamlingsettermiddag i oktober (i forbindelse med FN-dagen og innsamling til Foruts barneaksjon), luciafest i desember, og sommeravslutning i juni. Vi inviterer også besteforeldre på vafler/lapper i juni hvor foreldre også kan komme dersom de ikke har besteforeldre som kan møte.

Vi har foreldresamtaler med alle hver høst. På våren er det samtaler for skolestarterne i forbindelse med overgangsskjemaer som skal sendes til skolen og for de som ønsker samtale. Gjennom hele året har foreldre, eller pedagogisk leder, anledning til å be om samtaler.



# Overganger

## Ny i barnehagen

Det å begynne i barnehagen skal oppleves som en trygg og god start for både barn og foreldre. Tilvenning, trygghet og tilhørighet er nøkkelord i forbindelse med alle overganger i løpet av barnehagetiden.

Barnehagen skal i samarbeid med foreldrene legge til rette for at barnet kan få en trygg og god start i barnehagen.

Barnehagen skal tilpasse rutiner og organisere tid, slik at barnet får tid til å bli kjent, etablere relasjoner og knytte seg til personalet og til andre barn. Sommeren før oppstart, vil alle nye få invitasjon til besøksdag hos oss. Personalet vil sammen med foreldrene samarbeide om en trygg og god start for barnet. Noen trenger få dager, andre trenger flere.

Barnehagen skal i samarbeid med foreldrene legge til rette for at barnet kan få en trygg og god start i barnehagen.

Barnehagen skal tilpasse rutiner og organisere tid, slik at barnet får tid til å bli kjent, etablere relasjoner og knytte seg til personalet og til andre barn. Vi vil sørge for tett oppfølging den første tiden, slik at barn og foreldre kan oppleve trygghet i den nye hverdagen. Som barnehagepersonell er vi klar over at adskillelse fra sine nærmeste kan være smertefullt og skremmende.

For barnet er det viktig at disse følelsene tas på alvor og møtes med respekt. Vi jobber med utgangspunkt i Trygghetssirkelen.

COS - Circle of security eller Trygghetssirkelen på norsk er et verktøy som bygger på tilknytningsteori og forskning.

Trygghetssirkelen er på en måte et veikart for hvilke behov barnet har, hva signalene de gir betyr, og hva vi kan gjøre for å møte barna bedre i deres behov.

Vi har fokus på å bygge trygge, gode og sterke relasjoner mellom barn og voksne i barnehagen. Barn trenger sensitive og omsorgsfulle voksne rundt seg og trygghet er en forutsetning for at barna skal utforske, leke og lære. Barns tilknytning til foreldrene danner den viktigste rammen rundt deres utvikling, men vi som jobber i barnehage er en klar nummer to for veldig mange.

Det første mange tenker på ved tilknytning, er at barn kjenner nærhet og trygghet til de voksne rundt seg, som når et barn du er glad i sitter på fanget og lener seg godt inntil deg. Dette er også en viktig side ved tilknytningen, men tilknytning handler om mer enn gode følelser. Det handler like mye om å hjelpe barn med vanskelige følelser og å støtte dem i utforskning og lek.

## Fra småbarn- til storbarnsavdeling

I Læringsverkstedet vil vi legge til rette for at barn og foreldre får tid og rom til å bli kjent med barn, og personalet når barnet bytter barnegruppe. Vi er en liten barnehage som omgås daglig på tvers av avdelingene så hos oss kjenner de aller fleste både barna og personalet på de andre avdelingene også. Overgangen fra småbarn til storbarn oppleves derfor trygg og god for våre små skatter.

## Overgang barnehage- skole

For de eldste barna i barnehagen (førskolebarna) har vi en intensjon om å gjøre det siste året i barnehagen litt spesielt. De skal oppleve den avsluttende tiden i barnehagen som spennende, utfordrende og en tid hvor iveren etter å erobre nye kunnskaper skyter fart (Veilederen fra eldst til yngst, 2008).

Barnehagen skal legge til rette for at de eldste barna har med seg erfaringer, kunnskaper og ferdigheter som kan gi dem et godt grunnlag og motivasjon for å begynne på skolen. Dette gjøres blant annet gjennom førskoletrening basert på lekbasert læring, felles utflukter med skolestartere fra andre barnehager i nærmiljøet, overgangssamtaler med foreldre, og samarbeid med skole og SFO på våren. Vi besøker skole, SFO og bibliotek når det arrangeres noe der eller når førskolegruppa er på sine egne utflukter.



Grimstad kommune har gjennom samarbeid med skoler og barnehager utarbeidet en liste som heter "sammen om å skape robuste barn". Denne har vi særlig som utgangspunkt siste året i barnehagen. Skolestarterne avslutter barnehagetiden hos oss med å være rosaruss. Dette innebærer både russeknuter, russetreff i by og nærmiljø + sosialt arrangement sammen med førskolebarna på Læringsverkstedet Solkollen Hasla barnehage.

# Inkludering og mangfold

## Tilrettelegging av det allmennpedagogiske tilbudet for barn som trenger ekstra støtte

Barnehagen skal sørge for at barn som trenger ekstra støtte, tidlig får den sosiale, pedagogiske og/eller fysiske tilretteleggingen som er nødvendig for å gi barnet et inkluderende og likeverdig tilbud. Tilretteleggingen skal vurderes underveis og justeres i tråd med barnets behov og utvikling.

Barnehagens viktigste sosialiseringsarena er leken. Tilrettelegging og tidlig innsats innebærer at personalet arbeidet særlig målrettet og systematisk - over kortere eller lengre periode- med å inkludere barn i meningsfulle fellesskap.

**Vår hjertekultur skal være en rød tråd i arbeidet.**

Vi er opptatt av at alle barn skal få delta ut fra egne behov og forutsetninger i våre rutiner og aktiviteter i hverdagen. Inndeling etter alder og modning er et godt hjelpemiddel her.

Vår viktigste sosialiseringsarena er leken. Det er nettopp å inkludere barn i lek og andre meningsfulle fellesskap som kan være en del av tidlig innsats for noen barn.

Hvis vi er i tvil om barnets behov ikke kan dekkes innenfor det allmennpedagogiske tilbudet samarbeider vi med foreldrene for å se på mulige alternativer. Instansene vi samarbeider med utover foreldrene i slike saker er ressursteamet i Grimstad kommune, PP-tjenesten og andre faginstanser/tjenester som jobber med barnet.

Grimstad kommune har som mål at alle barn og unge mestrer livet, og skal ha et trygt og godt barnehage- og skolemiljø. PPT (Pedagogisk-psykologisk tjeneste) skal samarbeide med og støtte barnehager og skoler i det forebyggende arbeidet for å gi et inkluderende opplæringstilbud. Vår barnehage samarbeider med pedagogisk veileder for barnehager som er et lavterskeltilbud kommunen tilbyr.

Pedagogisk veileder arbeider på systemnivå, og tilbyr veiledning og kompetanseutvikling til ansatte i barnehagene i kommunen. Veileder bidrar til en inkluderende praksis, og er en støtte for de ansatte i barnehagen, som en del av laget rundt barnet. Pedagogisk veileder tilbyr veiledning knyttet til barnegrupper eller enkeltbarn, lederstøtte, kurs i trygghetssirkelen og gir råd og veiledning innenfor områder som for eksempel lek- og læringsmiljø, relasjoner, samspill og språk.

PPTs arbeid med støtte og veiledning til barnehager kan bestå av:

Være drøftingspartner og støtte i kompetanse- og organisasjonsutvikling

Gi støtte til å utarbeide rutiner for kartlegging, analyse og tiltaksutprøving

Bistå i kartlegging og veiledning av læringsmiljø

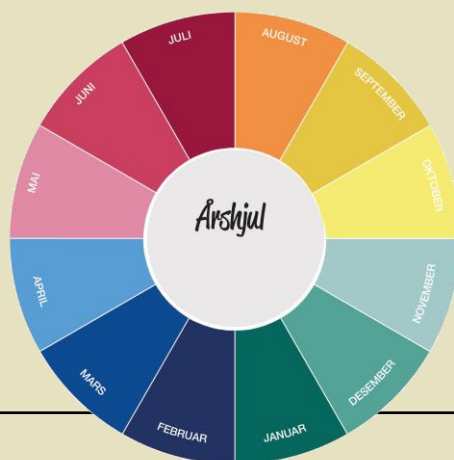
Veilede/holde kurs om ulike tema for eksempel lese- og skrivevansker, matematikkvansker, språkvansker, autisme, sosiale og emosjonelle vansker, konsentrasjonsvansker, inkludering, m.m.

Drøfte bekymringer knyttet til barns utvikling og fungering på anonymt grunnlag eller etter samtykke fra foresatte, gi hjelp til analysearbeid, støtte til videre kartlegging og tiltaksutprøving.



# Årshjul

Gjennom hele året arbeider vi med barnehagens fokusområder. Sosial kompetanse gjennom «Hjerteprogrammet» følger oss som «en rød tråd». I tillegg har vi månedstemaer som vi arbeider systematisk med i de aktuelle tidsrommene.



| Måned     | Aktivitet/tema/opplegg  |
|-----------|---|
| August    | Oppstart, bli kjent + naturen om høsten   |
| September | Brannvern med Bjørnis    |
| Oktober   | Foruts barneaksjon   |
| November  | Kroppen er min<br>Barnas forskerdag mandag 10. november   |
| Desember  | Jul   |
| Januar    | Naturen om vinteren + årets forfatter Rolf Magne G. Andersen<br>Barnas hjertedag torsdag 15. januar  |
| Februar   | Naturen om vinteren + årets forfatter Rolf Magne G. Andersen  |
| Mars      | Naturen om våren + påskeforberedelser   |
| April     | Naturen om våren, 17.mai og rosaruss    |
| Mai       | 17.mai og rosaruss<br>Verdens aktivitetsdag fredag 8. mai   |
| Juni      | Klima og miljø<br>Barnas miljødag fredag 5. juni  |
| Juli      | SOMMERSTENGT    |

## Planleggingsdager barnehageåret 2025/2026:

Mandag 11. august, onsdag 22. oktober, fredag 2. januar, torsdag 12. februar og fredag 15.mai.

# Bakgrunnsdokumenter

## Lover og forskrifter

[Lov om barnehager \(Barnehageloven, 2021\)](#)

[Rammeplan for barnehagens innhold og oppgaver \(2017\)](#)

[FNs konvensjon om barnets rettigheter \(Barnekonvensjonen\)](#)

## Læringsverkstedets dokumenter

Verdiplattformen

Veilederen «Vår pedagogikk»

[Handlingsplan mot mobbing](#)

Hjertekultur, mangfold og gjensidig respekt, likestilling og likeverd-refleksjonsverktøy

Veilederen "Et godt måltid-mer enn bare mat"

## Veileder fra Kunnskapsdepartementet

[Veileder Fra eldst til yngst Kunnskapsdepartementet 2008](#)

## Stortingsmeldinger

[Meld. St. 6 \(2019–2020\) Tett på – tidlig innsats og inkluderende fellesskap i barnehage, skole og SFO](#)

## Lenker til veiledere fra Utdanningsdirektoratet

[Håndtering av kriser og sorg i barnehagen \(2014\)](#)

[Språk i barnehagen- mye mer enn bare prat \(2013\)](#)

[Barns trivsel-voksnes ansvar, veileder om forebyggende arbeid mot mobbing i barnehagen \(2012\)](#)

## Lenker til aktuelle hjemmesider

[Læringsverkstedet](#)

[Regjeringen/Kunnskapsdepartementet/Barnehage](#)

[Utdanningsdirektoratet/Barnehage](#)

[PBL-Private barnehagers landsforbund](#)