

A photograph of children playing in a mud pit at a kindergarten. The children are wearing colorful raincoats and are splashing mud. In the background, there is a wooden building and trees. The text 'Læringsverkstedet Gimlekollen Barnehagen' is overlaid in green.

Læringsverkstedet Gimlekollen Barnehagen

Årsplan
2024-2025

Innholdsfortegnelse

side 03 - Velkommen til Læringsverkstedet

side 04 - Om barnehagen

side 05 - Barnehagens verdigrunnlag

side 06 - Vår pedagogikk

side 08 - Det pedagogiske treet

side 09 - Hjertekultur

Side 10 - Mobbing

side 11 - Gylne Hverdagsøyeblikk

side 12 - Fokusområder

side 13 - Lekende læring, samspill og mestring

side 14 – Våre læringsvenner og fagområdene

side 16 - Et godt måltid

side 17 - Barns medvirkning

side 18 - Foreldresamarbeid

side 19 - Overganger

side 20 - Pedagogisk virksomhet

side 21 - Arbeidsmåter

side 22 - Tilrettelegging

side 23 - Årshjul

side 24 - Bakgrunnsdokumenter

Velkommen til Læringsverkstedet

Læringsverkstedet er en privat barnehagekjede som eier og driver barnehager i store deler av Norge. I våre barnehager får barn et godt grunnlag for livslang læring – i kunnskap, vennskap, trygghet og glede. Leken og lekens egenverdi er sentralt i arbeidet med å skape en god barndom for alle barn. Vårt pedagogiske arbeid med barna bygger på lekende læring, samspill og mestring.

For mer informasjon om Læringsverkstedet og våre barnehager se vår hjemmeside: <https://laringsverkstedet.no>

Vi ser frem til et nytt og spennende år med fokus på lekende læring, samspill og mestring. I Læringsverkstedets barnehager arbeider vi for at alle barn skal få et best mulig grunnlag for videre utvikling, læring og et godt liv. Vi ønsker at hvert enkelt barn skal kjenne seg betydningsfulle i fellesskapet, og at de skal vokse i kunnskap og mestring, i trygghet og empati. Barna er verdens framtid. Vår visjon peker framover og viser vei for alt av arbeid i Læringsverkstedet:

Våre verdier:

Leken og ambisjøs

Vi byr på oss selv og har det moro. Samtidig har vi klare mål og kraft til å nå dem.

Vår visjon

Vi får verdens viktigste verdier til å vokse!

Våre verdier:

Raus og tydelig

Vi har takhøyde og frihet samtidig som vi har rammer og retningslinjer som gjør det trygt å være raus i møte med barn og foreldre.

I vår barnehage innebærer det at:

- De voksne har en anerkjennende holdning til hvert enkelt barn og til hverandre
- Vi viser nestekjærighet
- Vi lytter til og lærer av hverandre
- Vi undrer oss og er nysgjerrige sammen
- Vi fremmer barnas bevegelsesglede og motoriske utvikling gjennom lek
- Vi skal ivareta barndommens egenverdi
- Vi vet at alle er verdifulle



Gimlekollen barnehage

Visjon

Vi ser på barna som verdens viktigste verdier, og det mest verdifulle vi har. Barna er verdens framtid. Vår visjon peker framover og viser vei for alt av arbeid i Læringsverkstedet:

«VI FÅR VERDENS VIKTIGSTE VERDIER TIL Å VOKSE»

I våre barnehager arbeider vi for at alle barn skal få et best mulig grunnlag for videre utvikling, læring og et godt liv. Vi ønsker at barna skal vokse i kunnskap og mestring, i trygghet og empati.

Våre verdier

Vi ønsker å gi barna gode opplevelser som kan danne grunnlag for en positiv selvfølelse. Det sies at det er to hovedfaktorer som må til for at menneskets selvfølelse kan utvikle seg:

At vi blir sett og anerkjent slik som vi er.

At vi opplever at vi har verdi for andre slik som vi er.

For å få dette til har vi en anerkjennende holdning til hverandre – både voksne og barn. Å være anerkjennende betyr å gi den andre rett til å ha sin opplevelse av situasjonen, noe som betyr at den andre er ekspert på sin egen opplevelse. Det blir derfor viktig å lytte til barna, og at vi spør dem når vi ikke forstår deres handlinger.

Vi skal være «**Leken og ambisiøs**». Vi byr på oss selv og har det moro. Samtidig har vi klare mål og kraft til å nå dem.

Vi skal være «**Raus og tydelig**». Vi har takhøyde og frihet samtidig som vi har rammer og retningslinjer som gjør det trygt å være raus i møte med barn og foreldre.

Videre har vi trygghet, varme mennesker og faglig best som våre kvalitetsstandarder:



Videre har vi trygghet, varme mennesker og faglig best som våre kvalitetsstandarder:

Trygghet

- Vi ser barn og legger til rette for at de er en del av fellesskapet
- Vi har gode rutiner i arbeidet vårt som følges.
- Vi er tydelige og setter forståelige grenser.
- Vi har sikkerhetsrutiner som blir ivaretatt.

Varme mennesker

- Vi møter alle med smil og øyekontakt.
- Vi lager gode positive opplevelser, og setter gode spor.
- Vi bruker humor i barnehagen.

Faglig best

- Vi streber etter et høyt kvalifisert og kompetent personale.
- Vi er engasjerte, fleksible og lærer nye ting.
- Vi dokumenterer det pedagogiske arbeidet i hverdagen.



Barnehagen bidrar til å danne et godt grunnlag for livslang læring og aktiv deltagelse for barna i et demokratisk samfunn. Å møte individets behov for omsorg, trygghet, tilhørighet og anerkjennelse og å sikre at barna får ta del i og medvirke i fellesskap, er viktige verdier som skal gjenspeiles i barnehagen. Ifølge rammeplanen skal barnehagens verdigrunnlag formidles, praktiseres og oppleves gjennomgående i barnehagens pedagogiske arbeid.

Læringsverkstedet Gimlekollen

Gimlekollen Barnehage åpnet august 2003. Den ligger fint plassert i Bergtorasvei 8, like ved Vollevannet. Det er den første barnehagen Læringsverkstedet startet. Vi er en barnehage med store og lyse lokaler på en flate. Vi er en avdelingsbarnehage der vi har en avdelinger for store barn; Grønn med 24 barn fra alderen 4-5 år. Gul avdeling med 24 barn i alderen 2-3 år, og småbarnsavdelingen Blå, med plass til 15 barn fra 1-2 år. Til sammen tilbyr barnehagen 63 plasser. Vi er så heldige å ha to verkstedsrom, matte/motorikk og språkrom som er flittig i bruk hele dagen, både i voksenstyrt lek, gruppelek og frilek. Vi har også en liten snekkerbod ute på lekeplassen, der barna kan både spikre, spikke, sage og lignende. Hos oss er særpregdet det pedagogiske ukeprogrammet som tar utgangspunkt i faste tema dager. Disse bygger på rammeplanens syv fagområder som er: språk, matte og motorikk, kreativitet, natur og miljø og sosial kompetanse.

Barnehagen ligger i et stille og rolig boligområde, med badevann, butikker, skoler, fylkesmuseet og turområdet like ved. Vi har også et turområde i skogen med gapahuk og bål plass. Gapahuken ble bygd våren 2021 og har fått navnet "Koseplassen". Den brukes ukentlig av alle avdelingene. Gimlekollen barnehage representerer et miljø som bygger opp om respekt for menneskeverd og retten til å være forskjellige. Vi ønsker å ha et inkluderende miljø både for voksne og barn, hvor det å gi varme og det å se det enkelte barnet er sentralt. Personalet skal gi barn troen på seg selv og i samspill med andre. Barna skal få undre seg og stille spørsmål, de skal få søke opplevelser og gjøre egne erfaringer. Hvert barn er unikt, og det skal få oppleve å være ønsket og få utvikle seg ut fra den de er.

I vår barnehage får barn et godt grunnlag for livslang læring – i kunnskap, vennskap, trygghet og glede. Vårt pedagogiske arbeid med barna bygger på lekende læring, samspill og mestring. Hver dag har vi hjerte for at hvert enkelt barn skal bli den beste utgaven av seg selv.

Barnehagen er en praksisbarnehage for BLU-studenter ved UIA. Vi har også i flere år hatt lav terskel for å ta imot elever fra videregående skoler, og andre (for eksempel fra NAV) som trenger arbeidspraksis og språktrening. Det er spennende å kunne være en ressursbarnehage, og gi barna mulighet til å bli kjent med mange ulike mennesker.



Barnehagens verdigrunnlag

Barnehagens samfunnsmandat

Barnehagen skal gi barn under opplæringspliktig alder gode utviklings- og aktivitetsmuligheter i nær forståelse og samarbeid med barnas hjem (Barnehageloven 2021, § 1, Formål). Barnehagens samfunnsmandat er, i samarbeid og forståelse med hjemmet, å ivareta barnas behov for omsorg og lek og fremme læring og dannelse som grunnlag for allsidig utvikling. Lek, omsorg, læring og dannelse skal ses i sammenheng. Barnehagen skal møte barna med tillit og respekt, og anerkjenne barnomdømmens egenverdi. Den skal bidra til trivsel og glede i lek og læring, og være et utfordrende og trygt sted for fellesskap og vennskap. Barnehagen skal fremme demokrati og likestilling og motarbeide alle former for diskriminering.

Barnehagen bidrar til å danne et godt grunnlag for livslang læring og aktiv deltakelse for barna i et demokratisk samfunn. Å møte individets behov for omsorg, trygghet, tilhørighet og anerkjennelse og å sikre at barna får ta del i og medvirke i fellesskap, er viktige verdier som skal gjenspeiles i barnehagen. Ifølge rammeplanen skal barnehagens verdigrunnlag formidles, praktiseres og oppleves gjennomgående i barnehagens pedagogiske arbeid.

Disse er:

- Demokrati
- Mangfold og gjensidig respekt
- Likestilling og likeverd
- Bærekraftig utvikling
- Livsmestring og helse

Formål med barnehagens årsplan:

- Barnehagen skal være en pedagogisk virksomhet som skal planlegges og vurderes.
- Barnehagens pedagogiske arbeid skal være begrunnet i barnehageloven og rammeplanen.
- Rammeplanen påpeker at årsplanen er et arbeidsredskap for personalet som skal dokumentere barnehagens valg og begrunnelser.
- Med utgangspunkt i rammeplanen skal barnehagens samarbeidsutvalg fastsette en årsplan for den pedagogiske virksomheten.

Årsplanens funksjon:

Årsplanen skal synliggjøre hvordan barnehagen omsetter barnehagelov i praksis, og arbeider målrettet for å sikre det pedagogiske arbeidet. Ifølge rammeplanen har planlegging av barnehagens innhold og pedagogiske arbeid flere funksjoner:

- Personalet får grunnlag til å tenke og handle systematisk i det pedagogiske arbeidet.
- Det gir kontinuitet og progresjon for enkeltbarn og barnegruppen.
- Synliggjør barnehagens fortolkning og realisering av rammeplanen.
- Gir utgangspunkt for refleksjon og utvikling av virksomheten.

Barnehagens årsplan er også et viktig dokument for eier og myndighetenes oppfølging og tilsyn med barnehagen.



Demokrati

- «Gjennom å delta i barnehagens fellesskap skal barna få muligheten til å utvikle forståelse for samfunnet og den verden de er en del av. Alle barn skal kunne få oppleve demokratisk deltakelse ved å bidra og medvirke til barnehagens innhold» (Rammeplanen s. 8)
- De ansatte jobber hver dag for å se alle barna! De uttrykk, ønsker, og ytringer de viser oss enten kroppslig, eller verbalt. Vi jobber med legge til rette for lek, og felles opplevelser med utgangspunkt i deres interesser.

Mangfold og gjensidig respekt

- «Barna skal få oppleve at det finnes mange måter å tenke på, handle og leve på. Barnehagen skal vise hvordan alle kan lære av hverandre og fremme barnas nysgjerrighet og undring over likheter og forskjeller. Barnehagen skal bruke mangfold som ressurs i det pedagogiske arbeidet.» (Rammeplanen s. 9)
- Vi i Gimlekollen jobber hver dag med hjerte for alle barn, og er bevisste på at vi er viktige rollemodeller for barna i måten vi uttrykker oss på. Vi markerer ulike høytider fra forskjellige kulturer som er representert i barnehagen, og lærer om de.

Likestilling og likeverd

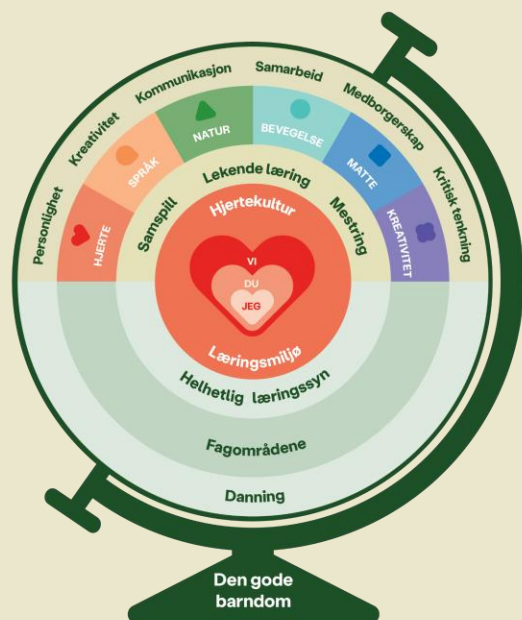
- «Barnehagen skal motvirke alle former for diskriminering og fremme nestekjærlighet. Alle skal ha like muligheter til å bli sett, og hørt og oppmuntret til å delta i fellesskapet i alle aktiviteter i barnehagen. (Rammeplanen s. 10)
- Inkludering er fundamentet i barnehagens verdigrunnlag. Barnehagen skal gjenspeile mangfoldet i samfunnet i forhold til funksjonsnivå, alder, kjønn, kultur/ språk og familiebakgrunn. Rammeplanen er tydelig på at barnehagen skal være et inkluderende fellesskap med plass til det enkelte barn. Personalet har ansvar for at alle barn får oppleve at de selv og alle i gruppen, er betydningsfulle personer for fellesskapet.
- Barnehagen skal fremme positive handlinger som motvirker avvisning, mobbing og vold. Inkludering betyr at man må endre helheten, slik at alle finner en plass der. Miljøet må tilpasse seg barnet, ikke motsatt. Inkludering er en kontinuerlig prosess, som man aldri blir ferdig med. Barn skal være inkludert - ikke bare plassert i en barnehage.
- Likestilling mellom kjønnene skal gjenspeiles i barnehagens pedagogikk. Barnehagen skal oppdra barn til å møte og skape et likestilt samfunn. Gutter og jenter skal ha like muligheter til å bli sett og hørt og oppmuntres til å delta i alle aktiviteter i barnehagen. Barnehagens materiell og utstyr må stimulere til allsidig lek. Her kreves en reflektert holdning til kjønnsroller. Barnehagen skal legge til rette for at barn kan opparbeide mot og selvtillit til å være seg selv og velge fritt ut fra hvem de er, mer enn de forventninger som ligger i kjønnsrollene.

Vår Pedagogikk

Læringsverkstedets pedagogikk er vår fortolkning av innholdet i rammeplanen og ivaretar rammeplanens føringer. Den norske barnehagetradisjonen bygger på et helhetlig læringssyn. Med Hjertekultur og Lekende læring, samspill og mestring, ivaretar vi barnehagens samfunnsmandat (Lov om barnehager, 2021) og rammeplanens føringer for barnehagens innhold og oppgaver.

Hvert barn er et unikt og verdifullt menneske som skal møtes med respekt og anerkjennelse. Omsorg og lek, læring og danning er svært viktige elementer i grunnlaget for Læringsverkstedets pedagogikk. Modellen «Globusen» symboliserer at «Den gode barndom» inneholder omsorg og lek, læring og danning.

Med lekende læring, samspill og mestring skal vi gi barna grunnlag til å utvikle seg, og bli den beste utgaven av seg selv.



I Gimlekollen barnehage:

- Jobber vi etter "ALLE BARN ALLES ANSVAR"
- At barna bryr seg om hverandre og tar hensyn til ulike følelser
- Vi har rause og lekne voksne som byr på seg selv og ser det enkelte barn ved å lytte og være engasjerte
- Hjelper vi voksne barna inn i lek og tilbyr andre alternativer
- Dele inn i mindre grupper pr. avdeling og på tvers av huset
- Alle voksne har ansvar for å ta tak i konflikter og løse dem, uavhengig avdeling man jobber på
- Har vi samlinger/bøker omkring blant annet tema vennskap og mobbing ol
- Jobber vi med å ha holdninger som er til det beste for barnet
- Vet alle ansatte at de er forbilder for barna og er bevisste på hvordan vi snakker og oppfører oss
- Jobber vi hele tiden kontinuerlig med å forbedre vår praksis ved å finne tiltak/aktiviteter som fremmer trivsel, motvirker mobbing og fremmer læringsmiljøet i barnehagen

Vår Pedagogikk

Omsorg

I våre barnehager skal barn oppleve at de blir ivaretatt på en omsorgsfull og varm måte. De skal møtes av lyttende og engasjerte voksne som viser nærhet og innlevelse. Omsorg har en egen verdi, og er nært knyttet til trygghet, oppdragelse og helse og preger hele barnehagedagen i Gimlekollen barnehage.

Barnehagen jobber på følgende måte for å få dette til:

- Vi har rause og lekne voksne som byr på seg selv og ser det enkelte barn ved å lytte og være engasjerte
- Vi har primærkontakt ved tilvenning for å bedre og trygge barn og foreldre
- Vi møter barna på følelser og bekrefter dem
- Vi viser glede når vi møter barn og foresatte
- Vi har jevnlig barnesamtaler
- Vi jobber for at alle våre barn skal føle seg ivaretatt gjennom hele barnehagehverdagen ved å ha lekegrupper,
- observere og være tilstede for barna
- Vi ser hvert enkelt barns behov og tar det på alvor

Lek

Hos oss er voksne opptatt av å legge til rette for både barnas frilek, og voksenstyrt lek og aktivitet. Vårt fokus er at all læring i barnehagen skal ha en leken tilnærming, for gjennom lek skapes det relasjoner og vennskap. Dette gjør vi gjennom samspill med barna både inne og ute. Vi ønsker at alle barn skal ha en venn i barnehagen. Vårt arbeid med å utvikle barnas sosiale kompetanse er kontinuerlig, og vi vet hvor viktig det er for et barn å mestre dette. Personalet jobber for å stimulere til et allsidig og godt lekemiljø. De voksne i barnehagen skal hjelpe barna til å etablere nye vennsksapsrelasjoner, og bevare både gryende og etablerte vennskap. Et av barndommens særpreget er samspill i lek, der initiativ, fantasi og engasjement kan finne sted. Leken skal ha en fremtredende plass i barnehagen, fordi den har en særlig egenverdi og er en viktig del av barnekulturen. Et trygt og inkluderende miljø i barnehagen er grunnleggende for at barn utfolder seg i lek. I Læringsverkstedet er lek selve grunnstammen i alle aktiviteter. De voksne må tilrettelegge for både barnas frie lek, voksenstyrt lek og andre aktiviteter.

Læring

Barn erfarer og lærer alt de gjør av lek og aktiviteter. Dette skjer gjennom planlagte voksenstyrte og egen inspirerte aktiviteter. I vår barnehage legger vi vekt på at barna skal få brukt hele seg, og oppleve gleden ved mestring. Barn er forskjellige og lærer på ulike måter. Vi legger til rette for allsidig læring hvor barna får bruke hele seg med kropp og sansesapparat. Vårt motto er «*La ikke barna være passive mottakere, men aktive deltakere.*»

Barnehagen jobber på følgende måte for å få dette til:

- Samlingsstund
- Turer
- Smågrupper
- Læringsverkstedets lekevenner
- Repetisjonsprinsippet
- De syv fagområdene fra rammeplanen, som det jobbes med gjennom hele året
- Vi har progresjonsplaner for hver aldersgruppe
- Månedens eksperiment
- Smaksplanke hver måned



Danning

Danning er for hvert menneske en livslang prosess som handler om å utvikle evne til å reflektere over egne handlinger og væremåter. Gjennom danning legges grunnlaget for allsidig utvikling. Barna skal erfare at de er en del av fellesskapet, og oppleve at egne og andres bidrag til dette blir noe positivt. Over tid skal barna bli trygge på seg selv og egen identitet.

Slik fremmer vi danning hos oss:

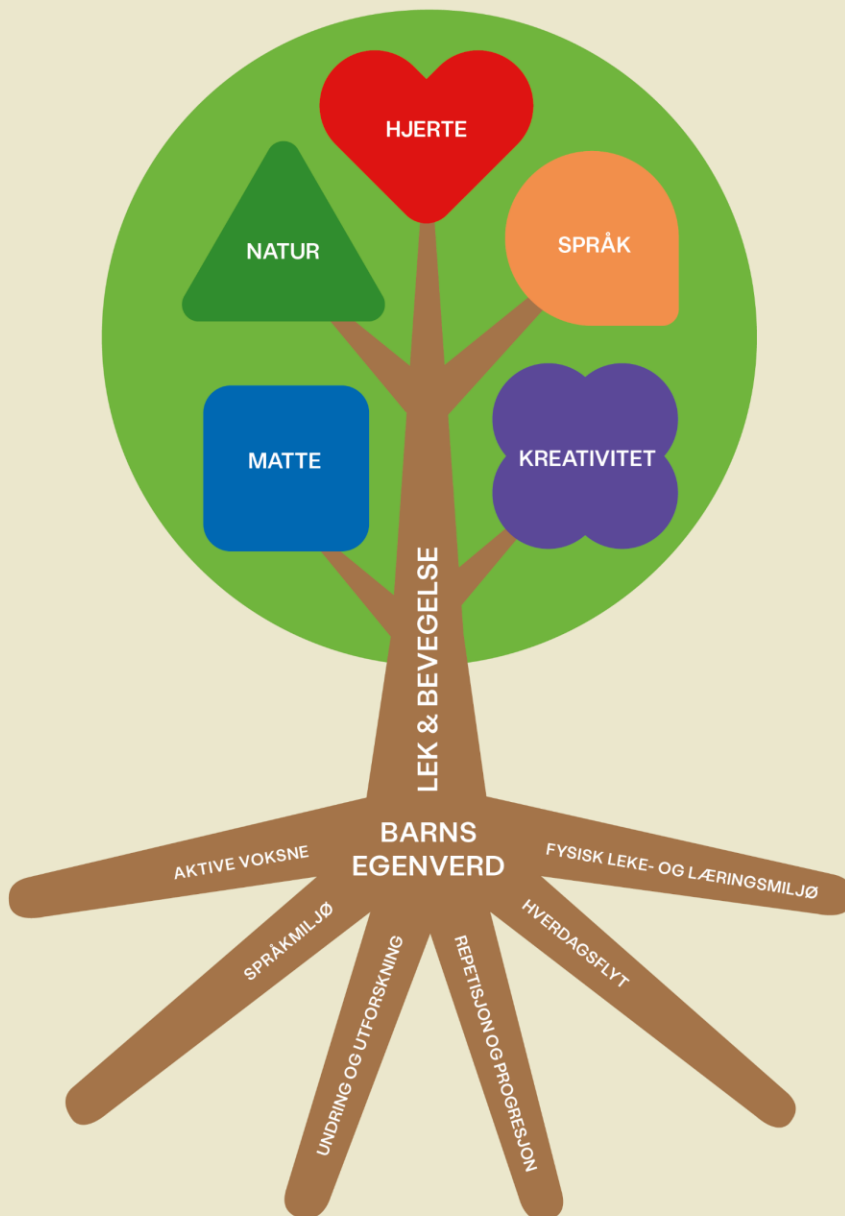
- Hjerterprogrammet er vår ryggrad for læring av sosial kompetanse
- Vi jobber hver dag og i alle situasjoner med verdiene i dette hjerte
- Vi bruker sanger, rollespill, figurer, bøker og musikk
- Personalet bruker anerkjennende kommunikasjon med barna. På denne måten følger vi opp barnas perspektiver og handlinger

Det pedagogiske treet

Vår modell, som vi kaller det pedagogiske treet, sier noe om innholdet i barnehagen, gir en ramme for det pedagogiske arbeidet og konkretiserer og beskriver viktige sammenhenger mellom barns trivsel, utvikling og læring.

Barns egenverd er kjernen i vår pedagogikk og står sentralt i alt vårt arbeid. Hvert enkelt barn er kompetent og har iboende ressurser som skal få komme til uttrykk og utvikles i barnehagen. Barns egen nysgjerrighet og undring legger grunnlaget for livslang læring. Barn skal støttes og oppmuntres til å uttrykke seg, bli synlig og ha rom for medvirkning. Hvert enkelt barn skal oppleve å bli sett, hørt og forstått av anerkjennende, tydelige og ansvarsfulle voksne.

Med **lekende læring, samspill og mestring** skal vi gi barna grunnlag til å utvikle seg, og bli den beste utgaven av seg selv. Et av barndommens særpreg er samspill i lek, der initiativ, fantasi og engasjement vil kunne finne sted. Barn skal få undre seg, stille spørsmål, søke opplevelser og gjøre egne erfaringer. Leken skal vies stor plass i vårt pedagogiske arbeid.



Hjertekultur

Vår hjertekultur skal være en rød tråd i arbeidet:

Hjertekulturen i Læringsverkstedet utgjør en viktig del av læringsmiljøet som hvert enkelt barn møter i barnehagen. Utvikling, lek, læring og trivsel kommer som et resultat av godt læringsmiljø i barnehagen.

Målet med hjertekulturen er å skape en varm og inkluderende barnehage, der alle barna får gode muligheter til å utvikle seg sosialt, gjennom lek og samspill. Innenfor en slik kultur ser vi at barna kan utvikle tillit til seg selv og andre. Barna skal få oppleve å føle seg verdifulle gjennom å bli sett, forstått, respektert og få hjelp og støtte til det de har behov for.

«Hjertekultur» kan defineres som; «en atmosfære der alle blir inkludert, og har omsorg for hverandre».

I Læringsverkstedet sine barnehager skal hensynet til barnets beste alltid komme først, og som ansatt i Læringsverkstedet skal vi alltid ha barnet i fokus.



I Læringsverkstedet definerer vi hjertekulturen vår med fire punkter:

- *Vi vil hverandre vel*
- *Vi har hjerte for hverandre*
- *Vi smitter hverandre med raushet*
- *Vi skaper et inkluderende fellesskap*

Slik arbeider vi med hjertekultur i vår barnehage.

1. Ser det gode i voksne og barn
2. Setter ord på det som er bra – slik at det er mulig å foredle det gode
3. Er villige til å gå i seg selv og forbedre der det er behov
4. Omtaler andre på en positiv måte
5. Forebygging av mobbing

I barnehagen vår ønsker vi å fremme respekt for menneskeverdet ved å synliggjøre, verdsette og fremme mangfold og gjensidig respekt. Barna skal få oppleve at det finnes mange måter å tenke, handle og leve på. Samtidig skal barnehagen gi felles erfaringer og synliggjøre verdien av fellesskapet. Akkurat derfor utgjør Hjertekulturen i Læringsverkstedet en viktig del av læringsmiljøet som hvert enkelt barn daglig møter i barnehagen. God utvikling, lek og læring, helse og trivsel, kommer som et resultat av et godt læringsmiljø i barnehagen. Dette jobber alle ansatte i barnehagen vår gjennom hele dagen.

Barn og foreldre skal alltid føle seg velkomne i vår barnehage. Her vil dere møte et kompetent og omsorgsfullt personale. For oss er samarbeidet med foreldre en viktig del av vår hjertekultur, og sammen skal vi bidra til at "vi får verdens viktigste verdier til å vokse". Hele vår atmosfære preges av at "jeg har hjerte for deg", og hvert enkelt barn skal oppleve at "her er det godt å være". Vår hjertekultur skal bidra til barnets positive opplevelse av seg selv. Vi tror på at en holdning som "du er god nok som du er" - skaper en trygghet hos barnet, og gir et grunnleggende fundament for all trivsel, lek, læring og utvikling i de viktige barneårene.

Gylne hverdagsøyeblikk

Gylne hverdagsøyeblikk er stunder som har særlig betydning for relasjoner og samspill. Gylne hverdagsøyeblikk har betydning for kvaliteten i barnehagen. Måten vi praktiserer gylne hverdagsøyeblikk på er en del av vår hjertekultur.

Våre Gylne hverdagsøyeblikk er de viktigste øyeblikkene som skjer i barnehagehverdagen. Øyeblikkene er møtepunkter mellom foreldre eller barn og barnehagen, som har betydning for barnas trivsel og utvikling. Med bevisst praktisering av hjertekultur i disse møtene, kvalitetssikres hverdagsøyeblikkene.



En varm velkomst

Når du og ditt barn kommer i barnehagen ønsker vi å ta godt imot dere på avdelingene av trygge voksne som søker etter å gi barnet ditt trygghet i hverdagen. Vi gleder oss alltid til dere kommer, og møter dere med åpne armer. Det viktigste av alt er at barnet føler seg velkommen hos oss hver eneste dag og at de får en trygg og god start på dagen. Vi setter av god tid til tilvenning og gjennomfører besøksuker for alle nye barn i juni mnd.

Møte barnas følelser og behov

I Læringsverkstedet Gimlekollen jobber vi hver deg med å møte barna på følelser og validere dem. Det har en stor betydning på barns selvfølelse og utviklingen av selvbilde, når vi voksne setter ord på det som er vanskelig og aksepterer alle følelser. Alle barn skal oppleve å bli sett og respektert som seg selv! For at barnet skal utvikle en nærhet til egne følelser, kreves det støtte og anerkjennelse fra barmets nærmeste omsorgspersoner. Å bli møtt på følelser betyr ikke alltid å få det slik man ønsker. Derfor tar vi oss tid til å: se, anerkjenne, sette ord på følelser og behov for deretter, sammen med barnet, finne tilbake til leken.

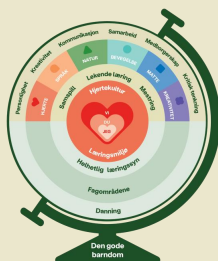
Magisk leke- og læringsmiljø

I vår barnehage er vi opptatt av å skape spennende, utfordrende og magiske lekemiljøer, der miljøene er i endring på lik linje med barna. Lekesonene er møteplasser for ulik lek, hvor vi tilfører og endrer underveis ut ifra barnas interesse, hvordan barna bruker dem og dens medvirkning. Vi ønsker å skape innbydende og gjennomtenkte lekesoner som gir barna lyst til å leke, bygge relasjoner og gjennom leken - lære.

Læringsverkstedets fokusområder

Læringsverkstedets felles fokusområder er: **Relasjonsarbeid**

- **Hjertekultur**
- **Barns utvikling**
- **Danning**

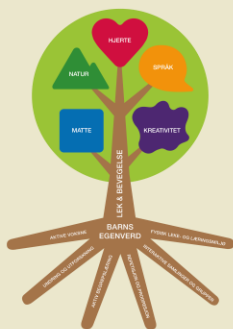
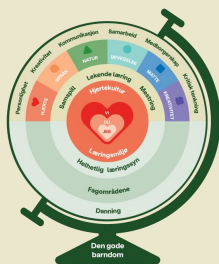


For å få til dette er vi avhengig av **Pedagogisk ledelse**

Barns trivsel er de voksnes ansvar, og gode relasjoner er avgjørende i dette samspillet. Vi har tro på at gode relasjoner, som en rød tråd i alt vi gjør, hever kvaliteten i barnehagen. Gode relasjoner bidrar til å skape et inkluderende og godt psykososialt leke- og læringsmiljø.

Positive relasjoner fremmer trivsel, læring og utvikling. Gjennom relasjoner evner vi å skape en trygg tilknytning, og vi støtter utforskning. Barna skal oppleve varme og omsorgsfulle voksne som inviterer til godt samspill. Hjertekulturen vår bidrar til å legge til rette for barns utvikling, både som enkeltindivider og som viktige medlemmer av fellesskapet. Som en naturlig del av vårt arbeide, kjenner vi til og bruker tilknytningsteorier og anerkjennende kommunikasjon som en del av relasjonskompetansen.

Kvaliteten på relasjonene og samhandling mellom ansatte og barn er særlig viktig for barns trygghet og utvikling. Gjennom gode relasjoner utvikles positive sosiale ferdigheter, empati og vennskap. Dette legger et god grunnlag for å utvikle barnas egenverd.



Vi retter ekstra oppmerksomhet mot det fysiske leke- og læringsmiljøet som arena der lek og inkludering legger grunnlag for gode relasjoner.

Når vi bruker begrepet relasjonskompetanse handler det først og fremst om å mestre samspill og etablere relasjoner med andre. Vi har et ønske om at barna skal oppleves rause og robuste ovenfor seg selv, andre og i et fellesskap. Relasjonskompetanse er kunnskap og erfaringer som gjør det mulig å møte utfordringer i samspillsituasjoner.

Sosiale ferdigheter er innlært atferd som anvendes i relasjoner med andre. Vi ønsker å gi barna mulighet til å bli sosialt kompetente i sin hverdag. Dette vil blant annet handle om å kunne etablere vennskap og inkludere andre. Gjennom arbeid med sosial kompetanse ønsker vi å styrke barnas selvbylde og forebygge mobbing, samt hjelpe de til å mestre konflikter. Noen av våre sosiale mål er å vise naturlig omsorg, regulere og sette grenser på en positiv måte. Vi legger vekt på at barna skal føle seg sett, inkludert, forstått og respektert.

Relasjonsarbeid – mobbing og mangfold

MOBBING:

Barnehagen skal bidra til barns trivsel, livsglede, mestring og følelse av egenverd og forebygge krenkelser og mobbing. Dette gjør vi ved å jobbe med sosial kompetanse, vennskap og et godt psykososialt læringsmiljø. Om et barn opplever krenkelser eller mobbing, må barnehagen håndtere, stoppe og følge opp dette.

Vi arbeider ut fra vår visjon "Vi får verdens viktigste verdier til å vokse". Barna er det viktigste vi har, og i våre barnehager skal hvert enkelt barn erfare og oppleve seg som verdifullt, respektert og anerkjent av andre barn og voksne. Henviser til læringsverkstedet sin hjemmeside www.læringsverkstedet.no. Der kan dere lese mer om mobbeplanen vår.

Begrepet mobbing defineres på ulike måter. **Alle barnehagene i Læringsverkstedet har valgt følgende definisjon:**

«Mobbing av barn i barnehagen er handlinger fra voksne og/eller andre barn som krenker barnets opplevelse av å høre til og være en betydningsfull person for fellesskapet». (Lund, Helgeland, Kovac, 2017).

Læringsverkstedet har utarbeidet en egen handlingsplan for forebygging av mobbing i barnehagen. Handlingsplanen skal gi kunnskap om mobbing og sette fokus på forebyggende arbeid i barnehagen. Planen skal bidra til at mobbing avdekkes og sikre at barnehagen har rutiner for håndtering av mobbing. Dersom mobbing skjer skal tiltak tilpasses den enkelte mobbesaken i barnehagen.

Noen av våres sosiale mål er å vise naturlig omsorg, regulere og sette grenser på en positiv måte. Vi legger vekt på at barna skal føle seg sett, inkludert, forstått og respektert.

"Gimlekollen barnehage er et trygt og utfordrende sted der barna kan prøve ut ulike sider ved samspill, fellesskap og vennskap"
(Hentet fra Rammepplan for barnehager s. 11)

I Gimlekollen barnehage:

- Har vi påloggete voksne, voksne som observerer og veileder barn i leken
- Gir vi bama mulighet til å være i utfordringer, med trygge voksne i nærheten
- Har vi tanker og refleksjoner om hvordan voksne er tilstede i leken
- Prøver vi å ta bams perspektiv i leken
- Får barna utfordringer i leken
- Er vi bevisste på bams forutsetninger i leken
- Er de voksne gode rollemodeller og viser trygghet overfor bama
- Lager vi lekegrupper og øver på samspill med ulike barn og vi øver på selvstendighet



MANGFOLD OG GJENSIDIG RESPEKT:

I læringsverkstedet Gimlekollen barnehage er det en viktig del av vår hjertekultur å fremme mangfold. Hos oss skal barna oppleve anerkjennelse for den de er. Vi ønsker at ALLE skal kjenne seg inkludert og føle en tilhørighet i vårt felleskap. Vi har et rikt mangfold som vi er stolte av og som beriker barnehagen vår.

Her skal det være et trygt miljø hvor det er rom for hvert barns unike identitet, familie, funksjonsevne, seksuell legning, kjønnsidentitet og kjønnsuttrykk, etnisitet, kultur, sosial status, språk, religion og livssyn. Vi ønsker å fremme mangfold og gjensidig respekt gjennom å fremme barns nysgjerrighet og undring over likheter og forskjeller. Barna skal møte trygge og varme voksne som gjennom en åpen dialog motvirker skam og fremmedfrykt. Hos oss skal barna oppleve at de får like muligheter og at de alle er en like viktig del av det fellesskapet vi har her i Læringsverkstedet Gimlekollen barnehage.

Vårt mål er å jobbe for at barna skal bli trygge i seg selv, se verdien i forskjellighet og møte andre mennesker med en positiv nysgjerrighet og forståelse. Vi vil med dette gi barna erfaring med at de alle har en viktig rolle inn i det fellesskapet de opplever i barnehagen slik at de kan ta med seg denne holdningen inn i samfunnet og videre i livet.

I rammeplanen s.9 står det: **«Barna skal få oppleve at det finnes mange måter å tenke på, handle og leve på. Barnehagen skal vise hvordan alle kan lære av hverandre og fremme barnas nysgjerrighet og undring over likheter og forskjeller. Barnehagen skal bruke mangfold som ressurs i det pedagogiske arbeidet.»**

Vi jobber hver dag med hjerte for alle barn, og er bevisste på at vi er viktige rollemodeller for barna i måten vi uttrykker oss på.



Vi jobber for å
skape et
inkluderende
læringsmiljø

Lek

Et av barndommens særpreg er samspill i lek, der initiativ, fantasi og engasjement vil kunne finne sted. Barn skal få undre seg og stille spørsmål, søke opplevelser og gjøre erfaringer på egne læringsarenaer. Barnehagen skal gi rom for barns ulike perspektiver og opplevelsesverdener.

Leken skal ha en sentral plass i barnehagen og lekens egenverdi skal anerkjennes. Barnehagen skal gi gode vilkår for lek, vennskap og barnas egen kultur. Leken skal være en arena for barns utvikling og læring, og for sosial og språklig samhandling. Barnehagen skal inspirere til og gi rom for ulike typer lek både ute og inne. Barnehagen skal bidra til at alle barn kan oppleve glede, humor, spenning og engasjement gjennom lek - alene og sammen med andre.

Barn leker for lekens egen del. Leken er derfor den viktigste aktiviteten i våre barnehager, og er selve grunnstammen i alle aktiviteter og i vårt pedagogiske konsept. Lek og læring henger tett sammen, siden barn søker mening i alt de gjør og uttrykker seg gjennom lek.

Alle barn skal inkluderes i lek.

Med lekende læring, samspill og mestring skal vi gi barna grunnlag til å utvikle seg, og bli den beste utgaven av seg selv. Et av barndommens særpreg er samspill i lek, der initiativ, fantasi og engasjement vil kunne finne sted. Barn skal få undre seg, stille spørsmål, søke opplevelser og gjøre egne erfaringer i et miljø preget av samspill og inkludering.

Det er umulig for barn å la være å leke. Noen aktiviteter i barnehagen planlegges av personalet i forkant, dette er formell læring. Andre læringssituasjoner (uformell læring) er de som bare oppstår her og nå, fordi barna er opptatt av noe. Begge situasjonene har en pedagogisk hensikt og er viktige for barns læring.

Barn leker for lekens egen del. I lek uttrykker barn seg, og får nye erfaringer sammen med andre. Gjennom leken utvikler barn sosiale ferdigheter, empati og selvfølelse. Leken skal være den dominerende, pedagogiske aktiviteten i barnehagen. Vi legger til rette for allsidig lek og varierte aktiviteter gjennom hele barnehagedagen. Barn skal erfare at lek og læring er morsomt.

Barnehagen vår jobber på følgende måte for å få det til:

- Vi legger til rette for lek og gode lekesoner
- Vi har lekeutstyr som stimulerer til lek inne og ute
- Leken er overordnet innenfor alle fagtemaene
- Vi lar barna få mye tid til frilek, samtidig som vi voksne er til stede for å finne
- løsninger i konflikter, veilede og forebygge utestenging og krenkelses
- Vi hjelper barna til å etablere nye vennsksrelasjoner, og bevare etablerte vennskap
- Vi ønsker å skape lekne barn, så da må vi også være lekne voksne
- Vi ser stadig på nye muligheter for innredning av lekesoner
- Vi kategoriserer og merker leker/materiell og har de i ulike lekesoner
- Vi bruker konkrete, sanger, rim, eventyr, bøker og dramatisering som inspirasjon til rollelek

Et av barndommens særpreg er samspill i lek, der initiativ, fantasi og engasjement kan finne sted. Leken skal ha en framtrødende plass i barnehagen fordi den har en særlig egenverdi, og er en viktig del av barnekulturen (jf. Rammeplanen, 2017). Et trygt og inkluderende miljø i barnehagen er grunnleggende for at barn utfolder seg i lek.

På Gimlekollen har hver avdeling ulike lekesoner. Disse sonene blir jevnlig endret på i samspill med barna, for å styrke leken, samtidig som vi tar barna på alvor gjennom deres medvirkning. På uteområdet vårt har vi lekeapparater tilpasset barn i forskjellig alder. De ansatte i barnehagen er aktive voksne som deltar i barns lek, på barnas premisser.

I handlingsplanen for mobbing står det blant annet at vi voksne byr på oss selv og har det moro. Samtidig har vi klare mål for leken og at vi har kompetanse om lek, være bevisst på vår voksenrolle og opptre slik at det alltid er barna og deres lek som er i fokus.

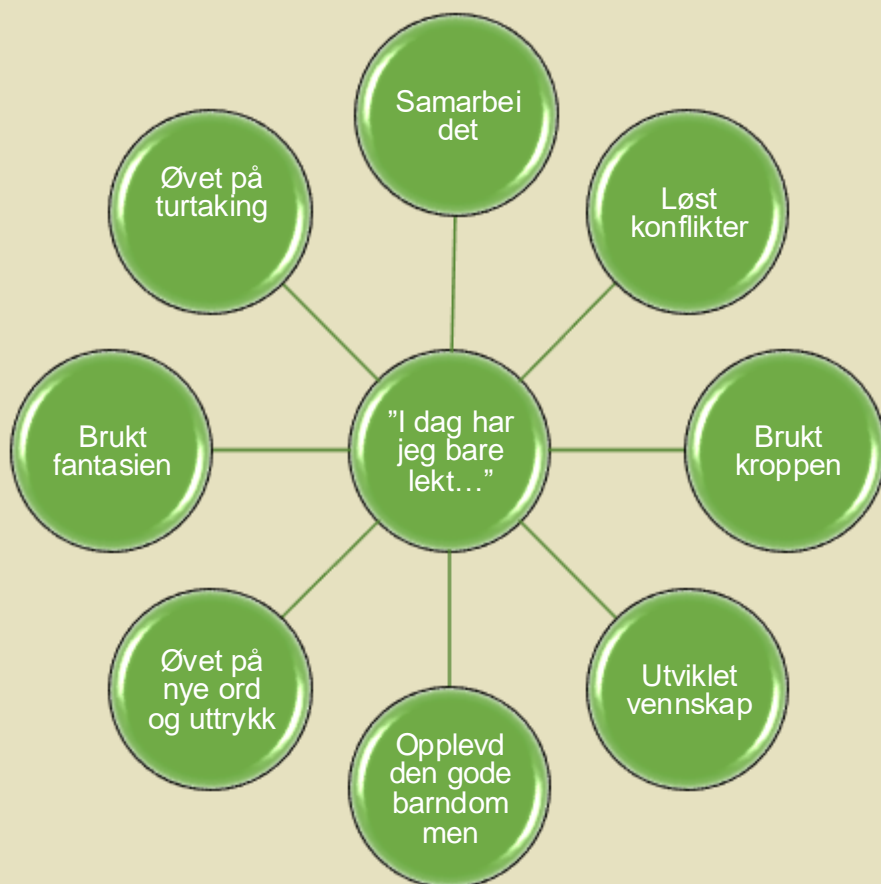




En av de viktigste oppgavene for oss voksne i barnehagen er å være bevisst på og vurdere egen rolle og deltakelse i barnas lek. Vi må hele tiden vurdere vår rolle i leken, om det er å være aktivt deltakende eller observere og veilede. Det er spesielt viktig at vi veileder barna i leken hvis det medfører uheldige samspillsmønstre.

Vi er opptatt av å ivareta lekens egenverdi og anerkjenne at lek er læring. Leken er ikke bare et redskap som vi voksne bruker i barnehagen. Det er en del av barnas egen kultur, og den er svært viktig for barns helhetlige utvikling. Her ser dere «lekesolen», den illustrerer noe av det barnet har gjort i barnehagen når det sier: «I dag har jeg bare lekt...».

Barnehagen er en sosial øvearena hvor barn får erfaring i ulikt samspill.



Våre læringsvenner og fagområdene

Rammeplanen gir føringer for et helhetlig arbeid som skal sikre alle barn gode utviklingsmuligheter og trivsel. Barnehagens pedagogiske tilbud skal romme innhold fra rammeplanens syv fagområder. Barns lek danner et viktig grunnlag for arbeidet med fagområdene, i tråd med rammeplanens føringer. Vi arbeider systematisk og kontinuerlig med alle rammeplanens fagområder. Læringsverkstedet har valgt å fortolke og sette rammeplanens syv fagområder sammen til fem fagtemaer. Det bidrar til god organisering og progresjon i vårt pedagogiske arbeid. Hvert fagtema har et eget ikon som går igjen i materiell som barnehagen bruker i sitt arbeid. Rammeplanens fagområde Kropp, bevegelse, mat og helse er en del av selve kjernen i vårt pedagogiske konsept og inngår i alle fagtemaene i løpet av uka.

1-2 år	3-4 år	5-6 år
Språk <ul style="list-style-type: none"> - Benevner alt vi gjør - Rim, regler sang og eventyr - Bøker - Lytter og bekrefter det barnet uttrykker verbalt og non verbalt. - Bruker et variert ordforråd for å videreutvikle barnas begrepsforståelse. 	<ul style="list-style-type: none"> - Dagstave - Daglige samtaler - Høytlesning rim, regler, eventyr, dikt - Bruke språk som er representert i barnehagen (eks. telling, sanger) - Rollelek 	<ul style="list-style-type: none"> - Tekstskaping - Trampoline boka - Høytlesning uten bilde - Leseforberedende aktiviteter og spill
Natur <ul style="list-style-type: none"> - Vi går på tur i barnehagens nærområde - Vi er ute hver dag - Få kjennskap til dyr og insekter og småkryp 	<ul style="list-style-type: none"> - Naturopplevelser året rundt - Utforsking av småkryp og planter. - Lære å ta vare på naturen - Søppelplukking - Sanger 	<ul style="list-style-type: none"> - Kilde sortering - Hva skjer i de ulike årstidene - Bli kjent med ulike steder i nærmiljøet - Livet i ulike miljøer (skog, saltvann, ferskvann)
Hjerte <ul style="list-style-type: none"> - Hjertesamling - Hjerte med bilde av barnet og foreldre/foresatte - Et barn er i fokus hver uke - Samtaler - Sang 	<ul style="list-style-type: none"> - Hjertesamling - Et barn er hjertevenn hver uke - Samtaler - Sanger og bøker - Samarbeid med foreldre ved behov 	<ul style="list-style-type: none"> - Kroppen er min - Ta vare på egne behov, samtidig se andres behov
Matte <ul style="list-style-type: none"> - Størrelser, sortering og plassering - Tall og telling - Former, mønster og farger - Sanser 	<ul style="list-style-type: none"> - rim og regler - Bygge over, under, ved siden, bak, foran, oppå - Bruke klosser, korte, lange, like - Kims lek, diverse former - Store byggeklosser ute 	<ul style="list-style-type: none"> - Deling - Partall/ oddetall - Enkle regnestykker - Spill
Kreativitet <ul style="list-style-type: none"> - Formingsaktiviteter - Dramatisering - Stimulere barnas nysgjerrighet og bidra til undring 	<ul style="list-style-type: none"> - Formingsaktiviteter - Blyantgrep - Temaarbeid 	<ul style="list-style-type: none"> - Klipp og lime etter streker - Trykk - Toving - Selvportrett på lerret (med detaljer)
Lek og bevegelse <ul style="list-style-type: none"> - Begynnende turtakingslek og rollelek, konstruksjonslek, tumlelek. - Fin -og grovmotoriske aktiviteter. - Øve på selvstendighet. - Søvnhvile - Sunn og næringsrik mat 	<ul style="list-style-type: none"> - Dans - Matlaging - Turer i skogen - Rollelek 	<ul style="list-style-type: none"> - Dans - Matlaging - Regelleker - Turer i nærmiljøet - Rollelek - Svømming/ vanntilvenningskurs



Våre læringsvenner og fagområdene



Lek er representert av **Lek-Liv**. Lek=Læring og er overordnet alle fagområdene, enten vi holder på med Matte, Språk, Hjerne, Natur eller Kreativitet. I lek knyttes alle fagområdene sammen. Barna leker seg til erfaringer og kompetanse innen alle områder. Alle barn skal oppleve å være en del av et inkluderende fellesskap i lek. Deltagelse i lek styrker barnas opplevelse av trivsel, egenverd og mestring.



Bevegelse er representert av **Beveg-Else**. Bevegelse dekker rammeplanens fagområdet *Kropp, bevegelse, mat og helse*. Bevegelse, motorikk og kroppsbeheerskelse er en naturlig del av barns hverdag. Gjennom bevegelse opplever barna mestring og de blir kjent med seg selv og sin egen kropp. Beveg-Else oppfordrer de andre læringsvennene til at barna skal bruke kroppen når de skal lære matte, språk osv.



Hjerne er representert av **Hjertrud**. Hjerne er delt inn i tre ulike emner/hjertelag. De tre hjertelagene er "Jeg", "Du", og "Vi". Hvert av de tre hjertelagene tar opp temaer for å styrke barns egenverd, relasjonen til de andre i barnehagen og fellesskapsfølelsen. Hjertelagene formidler de grunnleggende verdiene for samhandling og hva det betyr for barna og fellesskapet. Disse verdiene skal leves ut hver dag og gjennom hele dagen i Læringsverkstedets barnehager. Gjennom arbeidet med hjertelagene utvikles barna, både som enkelt individer og som en betydningsfull del av fellesskapet.



Språk er representert av **Rime-Rolf**. Språk dekker rammeplanens fagområde *Kommunikasjon, språk og tekst* og inneholder alle elementer som sikrer at barnehagen arbeider med et godt språkmiljø og språkutvikling for alle barn. Fagområdet Språk inngår som en naturlig del i alt av barnehagens arbeid og hverdagsaktiviteter. Når barn lærer språk lærer de grunnlaget for å lære.



Matte er representert av **Telle-Tariq**. Matte rommer innholdet i rammeplanens fagområde *Antall, rom og form*. Barnehagens arbeid med fagområdet Matte lar barn leke og erfare matematikk på en variert måte. Gjennom lek skapes undring og utforskning som gir godt grunnlag for matematiske samtaler. Gjennom lek møter barna matematiske problemstillinger som gir barna et godt grunnlag for videreutvikling av barnas matematiske kompetanse.



Kreativitet er representert av **Farge-Paletta**. Kreativitet favner barnehagens arbeid med rammeplanens fagområde *Kunst, kultur og kreativitet*. Kreativitet er et omfattende fagområde og er ofte en del av barnehagens pedagogiske arbeid sammen med andre fagområder.



Natur er representert av **Ute-Mons**. Natur dekker rammeplanens fagområder *Natur, miljø og teknologi og Nærmiljø og samfunn*. Naturen er en fin arena for lek, opplevelser og læring. Arbeid med alle fagområdene kan foregå ute. I vårt fagområde Natur inngår biologi, fysikk, kjemi, zoologi og geologi som viktige temaer barnehagen skal la barna gjøre seg erfaringer med.

Et godt måltid

Et godt måltid - mer enn bare mat

"Gjennom mat- og måltidsaktiviteter skal barna motiveres til å spise sunn mat og få grunnleggende forståelse for hvordan sunn mat kan bidra til god helse" Rammepplanen (2017).

Læringsverkstedet har utviklet sitt eget matkonsept «Et godt måltid» i samarbeid med Arne Brimi og Ryfylkekokken Frode Selvaag. Samarbeidet med Arne og Frode gir oss kunnskap om nye smaker og matretter, norsk kulturarv, samt den viktige koblingen mellom mat, natur og helse.

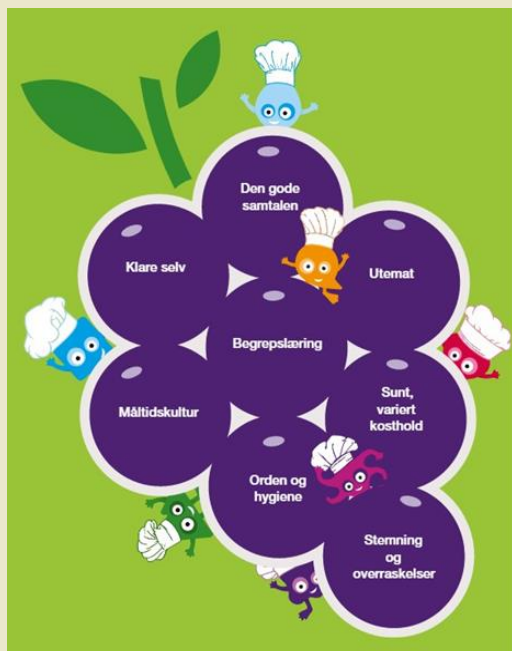
Mat er en viktig del av alle kulturer og måltidet gir barn og voksne anledning til å samles i fellesskap rundt bordet. «Et godt måltid» er mer enn mat. Det handler om smak, mattradisjoner og råvarer, men også om matlaging og måltider som pedagogiske aktiviteter som inkluderer og legger til rette for barns medvirkning og deltagelse. I barnehagen er også måltider en viktig arena for arbeid med sosial kompetanse, barns vennskap og forebygging av mobbing. Vi ønsker at barna skal bli glad i mat, våge å teste nye smaker, utvikle nye vaner, oppleve fellesskap, mestring og glede ved å klare selv, samles rundt bordet og dele måltider med andre.

Rammepplanens fagområde kropp, bevegelse, mat og helse er en del av selve stammen i vårt pedagogiske konsept, og inngår derfor i alle våre fem fagtema.

Læringsverkstedets barnehager skal være en arena hvor barn får oppleve matglede og matkultur. Gjennom «Et godt måltid» har vi fokus på et sunt og variert kosthold, norsk kulturtradisjon og en hyggelig atmosfære. Barna er aktive deltakere i deler av prosessen med planlegging, tilberedning av maten, gjennomføring av selve måltidet og opprydding etterpå. Måltidet for oss handler om mer enn bare å spise. Måltidet er en arena for fellesskap og samspill, mestring, gode opplevelser og samtaler. Dette er en del av barnets dannelsesprosess og bidrar til utvikling av barnets sosiale kompetanse.

Ifølge rammeplanen skal barnehagen bidra til at barna tilegner seg gode vaner, holdninger og kunnskap når det gjelder kosthold, hygiene, aktivitet og hvile. Hver dag er nøye gjennomtenkt med tanke på gode råvarer og mat som gir energi til barna. Barna får ta del i «Et godt måltid» gjennom å hjelpe til å forberede maten og gode samtaler om råvarene under måltidet. Hos oss skal de voksne ta aktivt del i måltidet, og ha et positivt fokus på maten som serveres. Vårt mål med måltidene er at barna skal føle seg trygge når de spiser og at de opplever å være en del av det verdifulle fellesskapet som oppstår når barna spiser sammen.

De barna som deltar fra gang til gang vil få lære mange nye begreper som omhandler norsk, god og sunn tradisjonsmat. Alle våre fem fagområder vil bli implementert i måltidstillagingen ved jevnlig telling, begreper og nye ord, vente på tur, farger, mønstre og kreative presentasjoner av det de har vært med på å lage. Vi bruker lære vennene våre når vi gjennomfører aktiviteter hvor Ute Mons er med på å snakke om maten vi får fra naturen og Telle Tariq hjelper oss å måle, veie og telle maten. Vi ønsker også at et måltid skal gi en god atmosfære der barn og voksne kan sitte sammen og prate om det vi har blitt servert eller hva som helst annet. Et stort og overordnet mål for «Et godt måltid» vil være at det barna tilegner seg om mat og norsk mattradisjon skal gi dem en ballast som de tar med seg videre i livet.



Barns medvirkning

Barnehagen skal ivareta barnas rett til medvirkning ved å legge til rette for, og oppmuntre til at barna kan få uttrykke sitt syn på barnehagens daglige virksomhet, jmf. Lov om Barnehage §3 , grunnloven §104 og FNs barnekonvensjon artikkel 12 nr.1.

Barn ønsker å påvirke egen hverdag og i Læringsverkstedets barnehager skal alle barn få muligheten til å bli sett, hørt og anerkjent. Vi ser på bama som kompetente mennesker som bidrar til at alle barn får mulighet til medvirkning og innflytelse. Barna møter voksne som har tiltro til deres kompetanse, og opplever de har en viktig plass i fellesskapet. Med denne innstillingen legger vi til grunn at barn har lyst til å lære, og er nysgjerrige av natur. Nærværende og påloggede, voksne som viser respekt for det barna formidler og er opptatt av, er essensielt. På den måten skaper vi gode opplevelser i hverdagen, der barn leker fordi de trives. Videre må barnehagen organiseres, og planlegges slik at det gis tid og rom, for barns innspill og at de blir motivert til å påvirke sin egen hverdag i barnehagen.

Gjennom hverdagssituasjoner får barna mulighet til å bruke sin «stemme» til å påvirke. Det kan være i lek, under måltidet, i samlingsstunden eller lignende. Barn skal oppleve å få reflektere og ytre sine meninger. Vi legger til rette for tett dialog mellom barn og voksne gjennom dagen, slik at hvert barn kan delta i planleggingen og evalueringen av egen hverdag. Barn skal få mulighet til å dele sine tanker og betraktninger, de skal være trygge nok til å vise følelser og kunne ta valg tilpasset barnas modenhet og utvikling. **Barnas synspunkter skal tillegges vekt i samsvar med deres alder og modenhet. Barna skal ikke overlates et ansvar de ikke er rustet til å ta** (Kunnskapsdepartementet, 2017).

For å oppfylle rammeplanens intensjoner krever det at barnehagepersonalet er lydhøre og anerkjennende i sin kommunikasjon med barna. Medvirkning må ikke forveksles med medbestemmelse. Begrepet kan forstås som å gjøre noe sammen. Medvirkning kan oppfattes som at hvert enkelt individ har rett til å erfare at deres stemme blir tatt på alvor og har virkning i fellesskapet. Medvirkning er deltakelse som har innflytelse på barnehagens innhold. Vi er opptatt av at hvert barn skal bli sett, hørt, forstått og respektert av voksne som er anerkjennende, tydelige og ansvarsfulle i møte med dem.

Hjertekulturen i Læringsverkstedet ivaretar barns rett til medvirkning i barnehagen. Hjertekulturen skal gjennomsyre alt vi gjør i barnehagen. Når vi tar barnas uttrykk på alvor og er i aktiv dialog med bama, håper vi barna opplever innflytelse. Gjennom daglig dialog, barnesamtaler og intervjuer skal bama få være med å planlegge og evaluere hverdagen i barnehagen.

Barnehagen jobber på følgende måte for å få dette til:

- Prosjekter og aktiviteter med utgangspunkt i barns initiativ
- Valg av lekestasjoner i frilek
- Matlaging og andre praktiske gjøremål
- Vi legger til rette for barns mestring
- Vi legger vekt på barns nysgjerrighet, kreativitet og lærelyst
- Vi prøver å stille åpne spørsmål
- Vi har søkelys på selvstendighetstrening
- Vi anerkjenner og viser respekt for barnas meninger og synspunkter, og tar de på alvor
- Støtte og ta hensyn til hvert enkelt barn samtidig som fellesskapet ivaretas
- Støtte bama i å undre seg og stille spørsmål



Foreldresamarbeid

«Sammen skaper vi en sosial læringsarena som støtter gode spor» er vårt løfte til foreldrene.

Foreldresamarbeidet skal alltid ha barnas beste som mål. Samarbeidet skal både skje på individnivå, med foreldrene til hvert enkelt barn, og på gruppenivå gjennom forelderådet og samarbeidsutvalget. Samarbeidet skal sikre at foreldrene får innflytelse på barnehagens arbeid med å skape et helhetlig omsorgs-, leke- og læringsmiljø for bamegruppen. For å sikre samarbeidet med barnas hjem, skal hver bamehage ha et forelderåd og et samarbeidsutvalg (Lov om bamehager §4).

Vi er opptatt av at både barn og foreldrene skal føle seg velkomne i våre barnehager. De skal møte et kompetent og omsorgsfullt personale. Vi legger til rette for et godt samarbeid, viser foreldrene at vi ønsker å lytte til deres erfaringer, og vi opprettholder en god relasjon.

Samarbeid mellom barnehage og foreldre

Vårt løfte til foreldrene er at vi sammen skal skape en sosial læringsarena som setter gode spor hos barna. Vi er opptatt av at foreldresamarbeidet alltid skal ha barnas beste som mål. Samarbeidet skal sikre at foreldrene får innflytelse på bamehagens arbeid med å skape et helhetlig omsorgs-, leke- og læringsmiljø for bamegruppen.

Foreldrenes medvirkning i barnehagens innhold og planer

Barnehagen skal i samarbeid med hjemmet ivareta barnas behov for omsorg og lek, og fremme læring og danning som grunnlag for allsidig utvikling med tanke på bamehageloven §1. I rammeplanen står det at barnehagen skal legge til rette for foreldresamarbeid og god dialog med foreldrene. Foreldresamarbeidet hos oss foregår både på individnivå, med foreldrene til hvert enkelt barn, gruppenivå og gjennom samarbeidsutvalget (SU). Foreldrenes medvirkning er nedfelt i bamehageloven. Foreldre skal ha mulighet til innflytelse og påvirkning gjennom samarbeidsutvalg(SU), foreldremøter, brukerundersøkelse og foreldresamtaler. Barnehagen skal legge til rette for foreldres medvirkning i barnehagens innhold. Kommunikasjon, informasjon og felles forståelse er viktig for et godt samarbeid. Foreldre skal bli hørt og tatt på alvor i saker som angår deres barn. Vi ønsker at foreldrene i vår bamehage skal oppleve at de møter et personale som lytter, tar dem på alvor og er åpne for konstruktiv tilbakemelding.

Oppdragelse er foreldrenes ansvar ifølge barnekonvensjonen og bameloven. Barnehagen skal være et supplement til hjemmet. Både foreldre og personale må forholde seg til at barnehagen har et samfunnsmandat og verdigrunnlag som det er personalets oppgave å forvalte.

I Gimlekollen barnehage:

- Skrives dagsrapport og lagges ut bilder på «MyKid»
- Møter vi foreldrene når de leverer og henter barna
- Har vi foreldresamtaler 1 til 2 ganger pr.år. Begge parter forbereder seg til samtalen
- Arrangeres et foreldremøte i løpet av høsten og et på våren
- Arrangeres det sammenkomster som høstfest/FN dagen, påskefrokost etc
- Oppfordrer vi foreldre til å ta kontakt med barnehagen dersom det er noe de ønsker å drøfte, henholdsvis med avdelingsleder eller styrer
- Har vi ønske om at foreldre skal oppleve at de møter et personale som lytter, tar dem på alvor og er åpne for konstruktive tilbakemeldinger
- Gjennomføres det brukerundersøkelse hvert år
- Samarbeidsutvalget i barnehagen har ca. to møter i halvåret, og kan påvirke barnehagens innhold ved blant annet å fastsette årsplanen

Smittevern

Vi følger helsedirektoratets retningslinjer om smittevern. I Gimlekollen barnehage har vi innført at alle barn og voksne skal vaske hendene når de kommer om morgenen. Det er foreldres ansvar. Vi har også rutiner på håndvask før måltidene og når vi kommer inn fra utelek. Det er viktig at barna har god allmenntilstand når de kommer i barnehagen. Det er ikke alltid tegn som feber som avgjør om de kan komme i barnehagen, men en vurdering av allmenntilstanden

Overganger

Nyi barnehagen

Det å begynne i barnehagen skal oppleves som en trygg og god start, både i forhold til utvikling av trygghet og tilhørighet. Tilvenning, trygghet og tilhørighet er nøkkelord i forbindelse med alle overganger i løpet av barnehagetiden.

Barnehagen skal i samarbeid med foreldrene legge til rette for at barnet kan få en trygg og god start i barnehagen.

Barnehagen skal tilpasse rutiner og organisere tid, slik at barnet får tid til å bli kjent, etablere relasjoner og knytte seg til personalet og til andre barn.

Hovedoppgaven vår når et barn begynner hos oss er å sørge for at barnet og familien får en fin tilvenning i barnehagen og en trygg tilknytning til en voksen.

Ifølge Rammeplanen for barnehagens innhold og oppgaver skal barnehagen tilby barna et omsorgs- og læringsmiljø som er barnas beste. Omsorg er en forutsetning for barnas trygghet og trivsel. I vår barnehage er vi opptatt av at alle barna skal bli sett, hørt, forstått, respektert og få den hjelp og støtte de har behov for på en empatisk og anerkjennende måte.

Vi har følgende løfte til barna: «**Jeg har et hjerte for deg så du kan bli den beste utgaven av deg selv**». For å oppnå dette har vi søkelys på å aktivt å legge til rette for omsorgsfulle samspillsrelasjoner mellom personalet og barn, og mellom barna som grunnlag for trivsel, glede og mestring.

For å gjøre tilvenningen til barnehagen lettere så:

- Sender vi ut velkomstbrev på våren
- Vi gjennomfører en telefonsamtale med nye foreldre raskt etter at de har fått plass hos oss
- Vi tilbyr besøksdag og foreldremøte for barn og foreldre i juni måned
- Vi gir barn og foreldre god tid ved oppstart, 5 dager
- Ansatte og foreldre skal gi støtte og bruke tiden som trengs
- Barnet får en egen kontaktperson som er en trygg base ved oppstart
- Vi sender ut en velkomstmappe med nødvendig informasjon til alle nye familiene
- Foreldrene skal få tilbud om en oppstartssamtale og veiledning gjennom tilvenningsperioden

Frammåbarn-til storbarnsavdeling

I Gimlekollen er vi opptatt av at barnet og foreldrene alltid skal føle seg velkommen og møte kompetente og varme medarbeidere. Vi legger vi til rette for at barn og foreldre får tid og rom til å bli kjent med barn, og personalet når barnet bytter gruppe/avdeling. Vi setter sammen gruppene så snart opptaket er klart, og foreldre får beskjed om hvilken avdeling barnet skal gå på. Overgangen fra småbarnsavdeling til mellomavdeling/storbarnsavdeling er for mange barn og foreldre en milepæl, og den kan oppleves forskjellig fra barn til barn. Ingen barn er like og behovene ved overgangen er derfor individuelle. I løpet av våren får barn og foreldre vite hvilken avdeling barnet skal begynne på etter sommerferien, med forbehold om endringer. Vi legger til rette for både formelle og uformelle besøk på avdelingen i løpet av våren. I juni gjennomfører vi to uker med tilvenning på den avdelingen barnet skal begynne på. Disse ukene vil en trygg voksen fra småbarnsavdelingen være med de hver dag. I tillegg til dette samarbeider vi godt mellom avdelingene for å bringe videre viktig informasjon om barnet.

Overgang barnehage-skole

For våre «skolestartere» har vi en intensjon om å gjøre det siste året i barnehagen litt spesielt. De skal oppleve den avsluttende tiden i barnehagen som spennende, utfordrende og en tid hvor iveren etter å erobre nye kunnskaper skyter fart (Veilederen fra eldst til yngst, 2009).

I vår barnehage er de eldste med i en felles gruppe for alle skolestarterne som heter Supergruppa. Dette siste året før skolestart skal være innholdsrikt og lærerrikt, sosialt og morsomt og spennende og utfordrende. Alle barn skal få oppleve progresjon i lek og læring. I supergruppa samarbeider vi på tvers av avdelingene hvor vi både har gruppeaktiviteter i barnehagen, lærer av hverandre, hjelper hverandre og går på turer sammen. I løpet av året er vi også på vanntilvenningskurs i Aquarama.

Vi har planer med detaljert innhold som dekker alle fagtemaene og som viser hva barna skal få ta del i. Det legges vekt på ferdigheter som barnet har bruk for ved skolestart; sosial kompetanse, samspill, selvstendighet, vente på tur, rekke opp hånd a m.m. Barna skal få ta avskjed med barnehagen på en god måte og glede seg til å skolestart, og oppleve at det er en sammenheng mellom barnehage og skole. Barnehagen skal i samarbeid med skolen/ene legge til rette for at dette skjer. Dersom det er behov for spesiell tilrettelegging for enkeltbarn, skjer dette i nært samarbeid med bamets hjem. I Kristiansand kommune er det fra høsten 2020 lagt opp til rutiner for overgangen mellom barnehage og skole og et overførings skjema for hvert barn skal utarbeides sammen med foreldrene og deres samtykke. I overførings skjemaet som blir overlevert skolen gis det informasjon om interesser, sosial kompetanse, modenhet og språklige og motoriske ferdigheter. Vi avtaler skolebesøk med Prestehøia og Fagerholt skole i og med at de fleste av våre skolestartere skal gå der.

Hensikten med dette:

- Sikre barna en god overgang fra barnehage til skole
- Bidra til et helhetlig læringsløp
- Gi et best mulig samarbeid mellom barnehage og skole – avtale skolebesøk
- Tilrettelegge for barn med spesielle behov og flerspråklige barn
- Gjøre det spesielt å være i førskolegruppa- "happeninger"

Pedagogisk virksomhet

Planlegging

Planlegging gir personalet grunnlag for å tenke og handle systematisk i det pedagogiske arbeidet. Barnehagen er forpliktet til å begrunne, planlegge, vurdere og dokumentere at det pedagogiske arbeidet er i tråd med barnehageloven og rammeplanen. I våre barnehager planlegges innhold og aktiviteter ut fra vårt pedagogiske konsept. Vi vektlegger barnegruppens sammensetning, kunnskap om barns utvikling og læring individuelt og i gruppe, observasjon, dokumentasjon, refleksjon og systematisk vurdering, samt samtaler med barn og foreldre. Barnehagen er en pedagogisk samfunnsinstitusjon som er i en kontinuerlig endring og utvikling, for at til enhver tid være i stand til å møte nye krav og utfordringer. Godt arbeid og kvalitetsutvikling i barnehagen krever en stadig utvikling av personalets kompetanse.

Dokumentasjon

Rammeplanen fastslår at dokumentasjon av det pedagogiske arbeidet inngår som en viktig del av barnehagens arbeid. Dokumentasjon av det pedagogiske arbeidet skal inngå i barnehagens arbeid med å planlegge, vurdere og utvikle den pedagogiske virksomheten. Dokumentasjon i barnehagen skjer gjennom appen MyKid som er et kommunikasjonsmiddel som skal fremme og forbedre kommunikasjonen og samarbeidet mellom barnehagen og hjemmet på en effektiv og strukturert måte. Her vil du finne info om dagen i dag, bilder, månedsplan, huskeliste, godkjenninger (kan/kan ikke fotograferes, kjøre bil, bade etc.) om barnet ditt (evt. allergier, viktig info etc.) og annen aktuell informasjon fra avdelingen. Dette kommer på mail når dere oppretter dere som brukere. Viktig å oppdatere mail listen hvis dere endrer mailadresse.

Hjemmeside, Instagram og Facebook: Vi har vår egen side på Facebook som også er koblet opp mot Instagram kontoen vår (Læringsverkstedet Gimlekollen) som dere kan følge oss på, her legger vi ut små glimt av hva som skjer i vår barnehagehverdag. Vi følger samtidig alle retningslinjer innenfor personvern og legger ikke ut bilder av ansiktet til barna som ikke er redigert.

Samtalen ved henting/levering: Er det spesielle hendelser vi føler vi må informere dere om tar vi dette opp her.

Månedrapport/Månedspan: Er et skriv på hva som skal skje den kommende måneden. På månedrapporten vil det stå hva som har skjedd og hva som kommer til å skje. Vi fører opp et skjema som tar utgangspunkt i mål fra rammeplanen og fagområdene våre. Disse målene knytter vi opp tiltak for hva vi skal gjøre for å nå målene. Vi måler målene ved å sette opp tegn på hva vi kan se etter hos barna for å se om målene blir nådd. Eventuelle andre beskjeder og annen informasjon kan også dukke opp i månedsbrevene.

Foreldremøte vil bli avholdt på høsten der blant annet representanter til «Samarbeids utvalget» blir valgt, og det vil også bli gitt en del annen relevant informasjon, så vi anbefaler derfor alle å stille på dette møte. Ved behov vil vi ha et temabasert foreldremøte på våren.

Årsplan kommer ut hvert barnehageår og gjelder for hele barnehagen.

Brukerundersøkelse er en gang i året. Den foregår digitalt og er anonym. Vi er avhengig av en stor oppslutning fra dere foreldre for å få et mest reelt resultat som vi kan ta utgangspunkt fra og jobbe videre med.

Foreldresamtale har vi både på høsten og på våren. Vi bruker kartleggingsskjemaet «Alle med» på barna som går i barnehagen. Dette skjemaet er utgangspunktet på foreldresamtalene.

Barn får med seg mye av det som skjer rundt seg, derfor ber vi foreldre om å være oppmerksomme på og ikke ta opp vanskelige saker når det er barn i nærheten, men heller be om en samtale eller trekke seg bort fra barna. Det samme gjelder selvfølgelig for oss ansatte også.

Barnehagen er en lærende organisasjon som har rutiner og metoder for å sikre at man hele tiden lærer av egen praksis. Gjennom dokumentasjon kan vi gi foreldre, lokalmiljø og barnehagemyndighet informasjon om vår virksomhet. Dette gir oss også en mulighet til å se på egen praksis og en mulighet til å foye og forbedre den.

Vurdering

Det pedagogiske arbeidet skal beskrives, analyseres og fortolkes ut fra barnehagens planer, barnehageloven og rammeplanen. Pedagogiske evalueringer danner grunnlag for vurdering. Vi har brukerundersøkelser fra Læringsverkstedet som vi jobber med i etterkant. Vi har også månedsevaluering som vi jobber med avdelingsvis og 1/2 års evalueringer. Hver vår har vi barnesamtaler med de eldste barna i forkant av foreldresamtalen.

Slik gjør vi det:

- Sender ut jevnlig informasjon og bilder på MyKid
- Vi har avdelings-, personalmøter jevnlig for å evaluere pedagogisk innhold, personalet, barnegruppa og enkelt barn
- Vi henger opp det som barna har laget på avdelingene
- Fører observasjonsskjema Alle med og Tras
- Skriftlig planarbeid
- Tilbakemeldinger vi får fra foreldrene og Foreldreundersøkelsen
- Tilbakemeldinger vi får fra barna gjennom observasjoner og barnesamtaler
- Refleksjoner og tolkninger vi foretar med utgangspunkt i observasjoner, årsplan og Rammeplan for barnehagens innhold og oppgaver. Vi evaluerer aktiviteter fortløpende

Gimlekollen barnehage

"Kroppen er min!"

For å styrke barnehagenes kompetanse og pedagogiske arbeid jmf. Rammeplan for barnehager «Livsmestring og helse» har Læringsverkstedet, Inger Lise Andersen og Siri Søftestad samarbeidet om kompetanseheving for personalet i forhold til kroppskrenkelser. Vi har i samarbeid utviklet samtaleverktøyet «Kroppen er min!» som skal brukes i temaarbeid med skolestarteme.

Hovedmålsettingen med «Kroppen er min!» er å styrke barnehageansattes kompetanse på å kommunisere med barn om kropp, grenser, krenkelser, omsorgssvikt, vold og seksuelle overgrep. Vi ønsker å styrke bamas begrepsapparat, selvfølelse, egenverd, og respekt for egne og andres identitet, kropp og grenser. Vi ønsker å forebygge krenkelser, omsorgssvikt, vold og seksuelle overgrep ved at barna lærer å respektere andres kropp og grenser. Vi ønsker også å styrke mulighetene for avdekking av krenkelser, omsorgssvikt, vold og seksuelle overgrep mot barn.

Målsettingene skal nås gjennom et gruppebasert samtaleverktøy som gir barna innsikt i, og begreper for:

- ❖ Forskjellen på hva som er lov og ikke lov å gjøre med andres kropp
- ❖ Forskjellen på gode og vonde erfaringer, gode og vonde hemmeligheter
- ❖ Hva de skal gjøre og hvem de skal henvende seg til hvis noen gjør noe med dem som de ikke liker, ikke forstår eller synes er vondt, ekkelt eller rart



Arbeidsmåter

Arbeidsmåtene skal ivareta barnas behov for omsorg og lek, fremme læring og danning og gi barn mulighet for medvirkning. (Rammeplanen, 2017).

Barnehagen benytter ulike arbeidsmåter for å ivareta enkeltbarn, barnegruppe og lokalmiljø:

- ❖ **Prosjektarbeid** – tar utgangspunkt i barns initiativ/interesser, deres undring og innspill leder utvikling av innhold og prosess i prosjektet. Dette er en måte hvor barns medvirkning kan ses i praksis i barnehagen.
- ❖ **Temaarbeid** - styrer og pedagoger utarbeider innhold og prosess i samarbeid med barnehagens øvrige medarbeidere
- ❖ **Repetisjon** - repetering av kjernestoffet i våre fem fagtema.
- ❖ **Progresjon** – sikrer en systematisk, helhetlig og kontinuerlig utvikling av barns ferdigheter, kunnskap og læring innenfor alle fagtemaer. Sikrer på den måte progresjon.
- ❖ **Digital praksis** – bidrar til barnas lek, kreativitet og læring. Digitale verktøy er en naturlig del av barns hverdag. Film, foto og projektor og apper er verktøy som kan inspirere til kreativitet.



Tilrettelegging

Tilrettelegging av det allmennpedagogiske tilbudet for barn som trenger ekstra støtte

Barnehagen skal sørge for at barn som trenger ekstra støtte, tidlig får den sosiale, pedagogiske og/eller fysiske tilretteleggingen som er nødvendig for å gi barnet et inkluderende og likeverdig tilbud. Tilretteleggingen skal vurderes underveis og justeres i tråd med barnets behov og utvikling.

Barnehagens viktigste sosialiseringarena er leken. Tilrettelegging og tidlig innsats kan innebære at personalet arbeidet særlig målrettet og systematisk - over kortere eller lengre periode- med å inkludere barnet i meningsfulle fellesskap.

I Læringsverkstedet Gimlekollen barnehage er vi tett på barn og foreldre. Vi har daglig kontakt/dialog med foreldre og foresatte ved henting og levering, det er en verdifull og nødvendig kontakt. Dette gir både foreldre og barnehagen nyttig informasjon om barnets liv i og utenfor barnehagen. Hvis vi er urolige for noe, gjør vi en kartlegging i barnehagen. Dersom vi trenger bistand utenfra, søker vi støtte hos Familiens Hus. Her er alle instanser som helsestasjon, barnevern, PPT, TFA, Abup m.m. Vi har også mulighet for å be lavterskel PPT om å komme å observere slik at personal og foreldre får hjelp til å ta tak i de viktige tingene. De kan også komme inn for å veilede personalet. Når vi kontakter PPT gjøres dette i samarbeid med foreldre til det enkelte barnet.

For at barn og foreldre skal få mest helhetlig tilbud, samarbeider barnehagen med andre tjenester og organisasjoner. Av de mer formelle samarbeidsarenaer har vi:

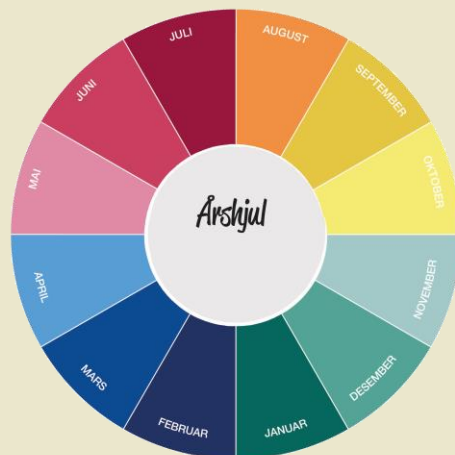
- **Familiens hus:** Er et kommunalt tilbud der alle tjenester som jobber med barn, unge og familier er samlet i et hus. I Familiens hus er det ansatt jordmor, helsesøster, lege, familieveileder, barnefysioterapeut, barnevernsarbeidere og merkantil. Her drøftes gjerne anonymt problemstillinger og utfordringer som den enkelte enhet måtte stå overfor i arbeidet med familier og barn.
- **Helsestasjonen:** Kan samarbeides med rundt enkeltbarn og generelle spørsmål. Alle barnehager i Kristiansand har egne kontaktpersoner på helsestasjonen, og fastleger og fysioterapeut. Vi har faste møter med disse.
- **PP-tjenesten:** Skal samarbeide med barnehagene om tidlig innsats og forebygging. Barnehagen må være bevisste på at mange på et eller annet tidspunkt kan trenge ekstra hjelp og støtte i kortere eller lengre perioder. Eksempler på særskilte behov kan være språk- og talevansker, konsentrasjonsvansker, sosiale- og emosjonelle vansker, syn- og hørselsvansker og atferdsvansker.
- **Spesialpedagogisk team / PPT (pedagogisk psykologisk tjeneste):** Jobber opp mot både barnegruppe og enkelt barn. Spesialpedagogisk team er et lavterskeltilbud, som er ment til å brukes som veiledning og støtte i det pedagogiske/hverdagslige arbeidet. Både teamet og PPT kan være i barnehagen for å observere eller veilede personal/foreldre, og det er helt naturlig. Representanter fra begge enhetene kan også delta på personal-, base-, samarbeids- eller gruppemøter etter behov.
- **Logopedisk hjelp:** Får vi dersom vi har behov for det. Vi samarbeider med logopeder som kommer til barnehagen for å observere og veilede.
- **Skolen:** Er en viktig samarbeidspartner når det gjelder overgangen fra barnehage til skole. Vi har overføringssamtaler før skolestart hvor der blir gitt opplysninger om barnas sterke sider og eventuelle utfordringer de har hatt i barnehagen. Dette kan handle både om språklig, sosial og motorisk utvikling, vennskap og hvordan det enkelte barn forholder seg i barnehagen. Det kan også være informasjon om hvordan de lærer, og hvordan de best bør møtes av lærere på skolen hvor de skal begynne.
- **Barnevernet:** Vi har opplysningsplikt til barnevernet.

Barnehageloven § 22 første ledd, presiserer at barnehage-personalet i sitt arbeid skal være oppmerksom på forhold som kan føre til tiltak fra barnevernets side. Videre har barnehagepersonalet opplysningsplikt til barneverntjenesten når det er grunn til å tro at et barn blir mishandlet i hjemmet eller det foreligger andre former for alvorlig omsorgssvikt, eller når et barn har vist vedvarende alvorlige atferdsvansker. Barnehagens opplysningsplikt til barnevernet følger både av barnevernloven § 6-4 og av barnehageloven § 22 annet ledd. Opplysningsplikten gjelder av eget tiltak, samt etter pålegg fra barneverntjenesten eller andre barnevernmyndigheter. For at barneverntjenesten skal kunne løse sine oppgaver overfor utsatte barn og unge, er den avhengig av at de som er bekymret for et barn melder fra til den kommunale barneverntjenesten.

Hvorvidt barnehagens bekymring for et barn er så alvorlig at den utløser en plikt til å melde fra til barneverntjenesten, vil alltid avhenge av konkrete vurderinger av situasjonen barnet befinner seg i. I en del tilfeller vil det være klart at barnehagen har plikt til å melde fra til barneverntjenesten. I andre tilfeller må barnehagen gjøre noen vanskelige vurderinger. Det avgjørende for vurderingen er barnehagens bekymring for barnet. Denne vurderingen må gjøres med utgangspunkt de i ansattes faglige skjønn og kjennskap til barnet og familien.

I de tilfellene der barneverntjenesten pålegger barnehagen å gi opplysninger, er det barneverntjenesten som skal vurdere og definere om opplysningsplikten er oppfylt, og hvilke opplysninger som er relevante for saken. Barnehagen må gi de opplysningene som barneverntjenesten ber om. Ved uenighet om dette kan barnehagen klage til fylkesmannen.

Årshjul



Måned	Aktivitet
August	Tilvenning 14. August – Planleggingsdag
September	Foreldremøte Vennskaps uke (uke 36) Brannvernuke (Uke 38)
Oktober	18. Oktober – Planleggingsdag Førstehjelpsuke Utviklingssamtaler Høstfest og innsamling til Zulu
November	Barnas forskerdag fredag 8. november 2024
Desember	13. Desember – Lucia Nissefest Julebord med barna
Januar	Hjerteuke og Barna Hjertedag - 15. januar 2025 Vinteraktivetsdag
Februar	Sameuke (uke 6) Den internasjonale morsmålsdagen
Mars	Fastelavn og Karneval Barnehagedagen Id markering
April	Utviklingssamtaler Påskefrokost med foreldre Påskeferie 22. April – Planleggingsdag
Mai	Verdens aktivitetsdag fredag 9. mai 17. Mai markering
Juni	Besøksdager for nye barn Sommerfest for barna Tilvenningsuker (uke 25 og 26) Barnas miljødag torsdag 5. juni
Juli	Tema uke i uke 27 Stengt uke 28,29,30

Bakgrunnsdokumenter

Lover og forskrifter

[Lov om barnehager \(Barnehageloven, 2021\)](#)

[Rammeplan for barnehagens innhold og oppgaver \(2017\)](#)

[FNs konvensjon om barnets rettigheter \(Barnekonvensjonen\)](#)

Læringsverkstedets dokumenter

Verdiplattformen

Veilederen «Vår pedagogikk»

[Handlingsplan mot mobbing](#)

Veilederen "Et godt måltid-mer enn bare mat"

Veileder fra Kunnskapsdepartementet

[Veileder Fra eldst til yngst Kunnskapsdepartementet 2008](#)

Stortingsmeldinger

[Meld. St. 6 \(2019–2020\) Tett på – tidlig innsats og inkluderende fellesskap i barnehage, skole og SFO](#)

Lenker til veiledere fra Utdanningsdirektoratet

[Håndtering av kriser og sorg i barnehagen \(2014\)](#)

[Språk i barnehagen- mye mer enn bare prat \(2013\)](#)

[Barns trivsel-voksnes ansvar, veileder om forebyggende arbeid mot mobbing i barnehagen \(2012\)](#)

Lenker til aktuelle hjemmesider

[Læringsverkstedet](#)

[Regjeringen/Kunnskapsdepartementet/Barnehage](#)

[Utdanningsdirektoratet/Barnehage](#)

[PBL-Private barnehagers landsforbund](#)

Kontaktinformasjon

Navn på barnehage: Læringsverkstedet Gimlekollen barnehage AS
Navn på styrer: Gyro Mosdøl

Adresse: Bertgorasvei 8
mobil: 41 53 80 17
e-post: gimlekollen@laringsverkstedet.no
Hjemmeside: www.laringsverkstedet.no

Direktenummer til avdelingene:

Grøn avdeling: 41 53 96 90

Gul avdeling: 41 53 96 88

Blå avdeling: 41 53 96 87

