

Læringsverkstedet Fagertun barnehage AS

Årsplan
2024-2025

Innholdsfortegnelse

side 03 - Velkommen til Læringsverkstedet

side 04 - Om barnehagen

side 05 - Barnehagens verdigrunnlag

side 06 - Vår pedagogikk

side 07 - Det pedagogiske treet

side 08 - Hjertekultur

side 09 - Gylne Hverdagsøyeblikk

side 10 - Fokusområder

side 11 - Lekende læring, samspill og mestring

side 12 – Våre læringsvenner og fagområdene

side 13 - Et godt måltid

side 14 - Barns medvirkning

side 15 - Foreldresamarbeid

side 16 - Overganger

side 17 - Pedagogisk virksomhet

side 18 - Arbeidsmåter

side 19 - Tilrettelegging

side 20 - Årshjul

side 21 - Bakgrunnsdokumenter

Velkommen til Læringsverkstedet

Læringsverkstedet er en privat barnehagekjede som eier og driver barnehager i store deler av Norge. I våre barnehager får barn et godt grunnlag for livslang læring – i kunnskap, vennskap, trygghet og glede. Leken og lekens egenverdi er sentralt i arbeidet med å skape en god barndom for alle barn. Vårt pedagogiske arbeid med barna bygger på lekende læring, samspill og mestring.

For mer informasjon om Læringsverkstedet og våre barnehager se vår hjemmeside:
<https://laringsverkstedet.no>

Vi ser frem til et nytt og spennende år med fokus på lekende læring, samspill og mestring. I Læringsverkstedets barnehager arbeider vi for at alle barn skal få et best mulig grunnlag for videre utvikling, læring og et godt liv. Vi ønsker at hvert enkelt barn skal kjenne seg betydningsfulle i fellesskapet, og at de skal vokse i kunnskap og mestring, i trygghet og empati. Barna er verdens framtid. Vår visjon peker framover og viser vei for alt av arbeid i Læringsverkstedet:

Våre verdier:

Leken og ambisiøs

Vi byr på oss selv og har det moro.
Samtidig har vi klare mål
og kraft til å nå dem.

Vår visjon

Vi får verdens
viktigste verdier
til å vokse!

Våre verdier:

Raus og tydelig

Vi har takhøyde og frihet
samtidig
som vi har rammer og
retningslinjer som
gjør det trygt å være raus
i møte med barn og
foreldre

Gjennom vår visjon " Vi får verdens viktigste verdier til å vokse krever det at vi i Læringsverkstedet Fagertun har definert hva det krever av oss som jobber i barnehagen. Vi skal kjennet til hva barn trenger. Vi har i år fokus på å øke fagligheten til hele personalgruppen, og jobbe med pedagogikk i praksis er krevende. Vi skal være med i leken, uten å ta over leken. Vi skal være raus og tydelig gjennom å ha er varm hjerte og en klart hode. Hjertekultur er alt vi gjør og alt vi sier. Vi skal alltid støtte barn slik at de opplever tilhørighet og ser selv seg som en del av fellesskapet. Men da må vi trene på å se- vi må jobbe tett på barna deres og vi jobber med dette hver dag.

Velkommen til nytt barnehageår i Læringsverkstedet Fagertun barnehage AS

Læringsverksted Fagertun barnehage AS

Vi er plassert på Fagernes i Ramfjorden. Det er kort vei til skolen, skogen og fjæra som vi bruker ukentlig.

Barnehagen ble bygd i 2010 som en basebarnehage som pandemien er blitt en avdelingsbarnehage. Vi har 5 avdelinger GUL:1-2 år , BLÅ: 2år LILLA er den største avdelingen i år med 24 barn i alderen 2-4 år ORANSJE 4 år og GRØNN 5 år.

Vi har flott bygg, men det er de ansatte som byr på høy kvalitet. Siden 2015 har vi jobbet med relasjonskompetanse, inkludering og hvordan vi ansatte skal være mot barna, foreldre og hverandre. Dette er Hjertekultur for oss.

Vi tilbyr ett spennende leke og læringsmiljø inne og ute som forandrer seg etter årstider og barnegruppen vår. Vi bruker nærmiljøet flittig og natur og friluftsliv er en stor del av vår virksomhet uten at vi er en konseptbarnehage.

I høst vil naustet blir satt opp i fjæra vår – da blir det litt dugnad for ansatte og foreldregruppa vår.



Barnehagens verdigrunnlag

Barnehagens samfunnsmandat

Barnehagen skal gi barn under opplæringspliktig alder gode utviklings- og aktivitetsmuligheter i nær forståelse og samarbeid med barnas hjem (Barnehageloven 2021, § 1, Formål). Barnehagens samfunnsmandat er, i samarbeid og forståelse med hjemmet, å ivareta barnas behov for omsorg og lek og fremme læring og dannelse som grunnlag for allsidig utvikling. Lek, omsorg, læring og dannelse skal ses i sammenheng. Barnehagen skal møte barna med tillit og respekt, og anerkjenne barnedommens egenverdi. Den skal bidra til trivsel og glede i lek og læring, og være et utfordrende og trygt sted for fellesskap og vennskap. Barnehagen skal fremme demokrati og likestilling og motarbeide alle former for diskriminering. Barnehagen bidrar til å danne et godt grunnlag for livslang læring og aktiv deltagelse for barna i et demokratisk samfunn. Å møte individets behov for omsorg, trygghet, tilhørighet og anerkjennelse og å sikre at barna får ta del i og medvirke i fellesskap, er viktige verdier som skal gjenspeiles

i barnehagen. Ifølge rammeplanen skal barnehagens verdigrunnlag formidles, praktiseres og oppleves gjennomgående i barnehagens pedagogiske arbeid.

Disse er:

- Demokrati
- Mangfold og gjensidig respekt
- Likestilling og likeverd
- Bærekraftig utvikling
- Livsmestring og helse

Formål med barnehagens årsplan:

- Barnehagen skal være en pedagogisk virksomhet som skal planlegges og vurderes.
- Barnehagens pedagogiske arbeid skal være begrunnet i barnehageloven og rammeplanen.
- Rammeplanen påpeker at årsplanen er et arbeidsredskap for personalet som skal dokumentere barnehagens valg og begrunnelser.
- Med utgangspunkt i rammeplanen skal barnehagens samarbeidsutvalg fastsette en årsplan for den pedagogiske virksomheten.

Årsplanens funksjon:

Årsplanen skal synliggjøre hvordan barnehagen omsetter barnehagelov i praksis, og arbeider målrettet for å sikre det pedagogiske arbeidet. Ifølge rammeplanen har planlegging av barnehagens innhold og pedagogiske arbeid flere funksjoner:

- Personalet får grunnlag til å tenke og handle systematisk i det pedagogiske arbeidet.
- Det gir kontinuitet og progresjon for enkeltbarn og barnegruppen.
- Synliggjør barnehagens fortolkning og realisering av rammeplanen.
- Gir utgangspunkt for refleksjon og utvikling av virksomheten.

Barnehagens årsplan er også et viktig dokument for eier og myndighetenes oppfølging og tilsyn med barnehagen.

Vår Pedagogikk

Læringsverkstedets pedagogikk er vår fortolkning av innholdet i rammeplanen og ivaretar rammeplanens føringer. Den norske barnehagetradisjonen bygger på et helhetlig læringssyn. Med Hjertekultur og Lekende læring, samspill og mestring, ivaretar vi barnehagens samfunnsmandat (Lov om barnehager, 2021) og rammeplanens føringer for barnehagens innhold og oppgaver.

Hvert barn er et unikt og verdifullt menneske som skal møtes med respekt og anerkjennelse.

Omsorg og lek, læring og danning er svært viktige elementer i grunnlaget for Læringsverkstedets pedagogikk. Modellen «Globusen» symboliserer at «Den gode barndom» inneholder omsorg og lek, læring og danning.

Med lekende læring, samspill og mestring skal vi gi barna grunnlag til å utvikle seg, og bli den beste

utgaven av seg selv.

I Fagertun har fokuset på barnas lekemiljø inne vært arbeidet med siden 2018.

Vi har jobbet med rommet som den tredje pedagog.

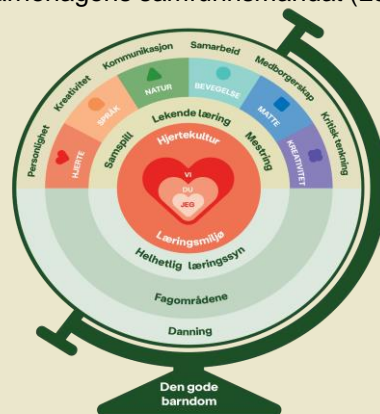
Det vil si at rommets utforming og hva vi tilbyr barna skal være i samsvar

med hvordan vi vil at gruppen skal bli en inkluderende gjeng.

Vi har vært opptatt av gode møteplasser rundt leken.

Lekesonene er store og romslige men samtidig skjermet for gjennomgang og støy.

I 2024-2025 skal vi fortsette med leke og læringsmiljøet men ha fokus på barns utvikling og hvordan påvirker vi voksne leken. Det er viktig at alle ansatte vet hva som forventes av en to åring. Hvordan er hjernen til en 2 åring utviklet? Vi skal støtte barn ut fra deres interesse og modenhet. Det handler om å la barna medvirke i sitt eget liv.

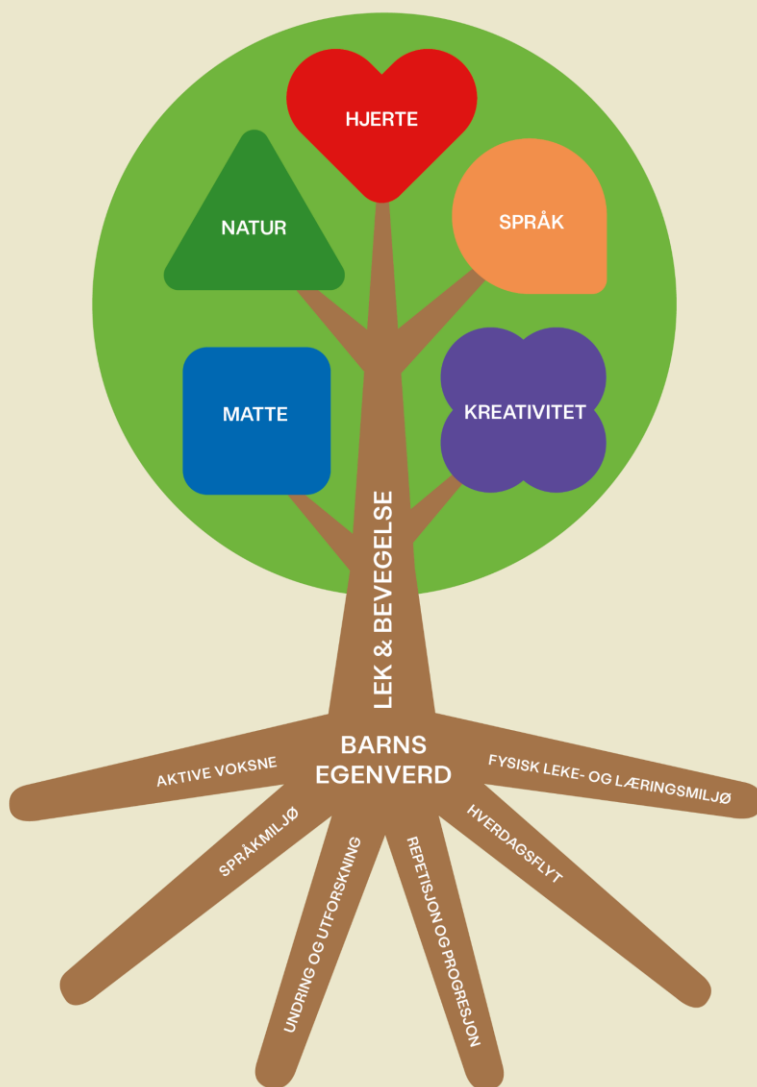


Det pedagogiske treet

vår modell, som vi kaller det pedagogiske treet, sier noe om innholdet i barnehagen, gir en ramme for det pedagogiske arbeidet og konkretiserer og beskriver viktige sammenhenger mellom barns trivsel, utvikling og læring.

Barns egenverd er kjernen i vår pedagogikk og står sentralt i alt vårt arbeid. Hvert enkelt barn er kompetent og har iboende ressurser som skal få komme til uttrykk og utvikles i barnehagen. Barns egen nysgjerrighet og undring legger grunnlaget for livslang læring. Barn skal støttes og oppmuntres til å uttrykke seg, bli synlig og ha rom for medvirkning. Hvert enkelt barn skal oppleve å bli sett, hørt og forstått av anerkjennende, tydelige og ansvarsfulle voksne.

Med **lekende læring, samspill og mestring** skal vi gi barna grunnlag til å utvikle seg, og bli den beste utgaven av seg selv. Et av barndommens særpreg er samspill i lek, der initiativ, fantasi og engasjement vil kunne finne sted. Barn skal få undre seg, stille spørsmål, søke opplevelser og gjøre egne erfaringer. Leken skal vies stor plass i vårt pedagogiske arbeid.



Hjertekultur

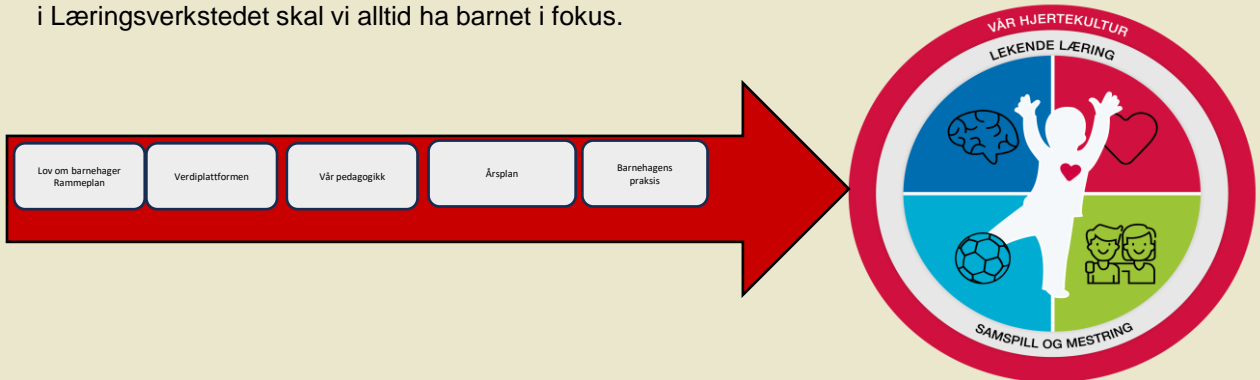
Vår hjertekultur skal være en rød tråd i arbeidet:

Hjertekulturen i Læringsverkstedt utgjør en viktig del av læringsmiljøet som hvert enkelt barn møter i barnehagen. Utvikling, lek, læring og trivsel kommer som et resultat av godt læringsmiljø i barnehagen.

Målet med hjertekulturen er å skape en varm og inkluderende barnehage, der alle barna får gode muligheter til å utvikle seg sosialt, gjennom lek og samspill. Innenfor en slik kultur ser vi at barna kan utvikle tillit til seg selv og andre. Barna skal få oppleve å føle seg verdifulle gjennom å bli sett, forstått, respektert og få hjelp og støtte til det de har behov for.

«Hjertekultur» kan defineres som; «en atmosfære der alle blir inkludert, og har omsorg for hverandre».

I Læringsverkstedet sine barnehager skal hensynet til barnets beste alltid komme først, og som ansatt i Læringsverkstedet skal vi alltid ha barnet i fokus.



Arbeidet med hjertekultur vil bidra til å oppfylle kravet i Lov om barnehagen (2021) § 3, Barns rett til medvirkning og hensynet til barnets beste samt Lov om barnehager (2021) Kapittel VIII Psykososialt barnehagemiljø. Arbeidet med å skape hjertekultur er forebyggende arbeid mot mobbing og utestengelse.

Vi har siden 2020 jobbet med IBS (Inkluderende barnehage og skolemiljø) . Vi i Læringsverkstedet har hatt "Vår Hjertekultur" som omhandler inkludering og motvirkning av utestengelse, krenkelse og mobbing. Det er alltid vi voksne som er rundt barna som er ansvarlig for hvordan kulturen er blant barna. Vi har i årene etter jobbet med den profesjonelle voksne, hva vi har med oss i egen ryggsekk (holdninger, verdier fra egen oppvekst) Hvordan vi i måten vi snakker med barna, er blant oss kollegaer spiller inn på barna både individuelt og som gruppe. Med å både se på oss som jobber med barna, lekemiljøet rundt og hvordan barna er sammen ser vi at vi er på riktig vei til ett trygt og godt leke og læringsmiljø.

I januar 2021 fikk vi noen nye paragrafer i barnehagelovens kap8. §41-43 som gir barna en rettighet til akkurat ett trygt og godt lekemiljø.

Dette har vi jobbet mye med og sett på tilbakemeldingskultur og hva vi skal gjøre dersom deres barn forteller at de ikke har det godt i barnehagen. Her er det så viktig at vi som voksne (i barnehagen, dere som foreldre) er observante og lydhøre på hva barna forteller. Vi vil ta barnets subjektive opplevelse på alvor.

Vi jobber også med arbeidsmiljøet for de ansatte slik at de sammen med barna har en trygg og god arbeidsplass. Vi jobber med nærvær og medarbeiderskap og ledelse som en viktig prikke i kvalitetsarbeidet vårt. Men mange nye ansatte er det viktig at vi blir gode arbeidslag rundt barna deres

Gylne hverdagsøyeblikk

Gylne hverdagsøyeblikk er stunder som har særlig betydning for relasjoner og samspill. Gylne hverdagsøyeblikk har betydning for kvaliteten i barnehagen. Måten vi praktiserer gylne hverdagsøyeblikk på er en del av vår hjertekultur.

Våre Gylne hverdagsøyeblikk er de viktigste øyeblikkene som skjer i barnehagehverdagen. Øyeblikkene er møtepunkter mellom foreldre eller barn og barnehagen, som har betydning for barnas trivsel og utvikling. Med bevisst praktisering av hjertekultur i disse møtene, kvalitetssikres hverdagsøyeblikkene.

I Fagertun ønsker vi gode møteplasser for barn, foreldre og oss ansatte. Vi er bare en samtale unna - vi takker for alle tilbakemeldinger vi får og vårt fokus er « til beste for barna »

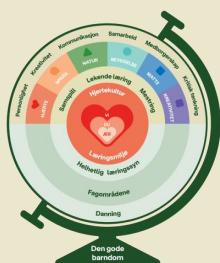
Vi har hver vår foreldremøte for nye barn og foreldre - det er oppstarten til den positive ventetiden med planlagte besøk og samtaler.



Læringsverkstedets fokusområder

Læringsverkstedets felles fokusområder er:

- **Hjertekultur**
- **Barns utvikling**
- **Danning**

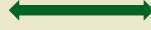
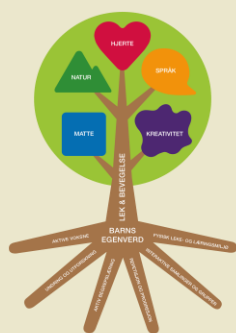
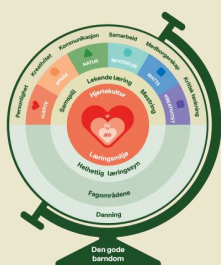


For å få til dette er vi avhengig av **Pedagogisk ledelse**

Barns trivsel er de voksnes ansvar, og gode relasjoner er avgjørende i dette samspillet. Vi har tro på at gode relasjoner, som en rød tråd i alt vi gjør, hever kvaliteten i barnehagen. Gode relasjoner bidrar til å skape et inkluderende og godt psykososialt leke- og læringsmiljø.

Positive relasjoner fremmer trivsel, læring og utvikling. Gjennom relasjoner evner vi å skape en trygg tilknytning, og vi støtter utforskning. Barna skal oppleve varme og omsorgsfulle voksne som inviterer til godt samspill. Hjertekulturen vår bidrar til å legge til rette for barns utvikling, både som enkeltindivider og som viktige medlemmer av fellesskapet. Som en naturlig del av vårt arbeide, kjenner vi til og bruker tilknytningsteorier og anerkjennende kommunikasjon som en del av relasjonskompetansen.

Kvaliteten på relasjonene og samhandling mellom ansatte og barn er særlig viktig for barns trygghet og utvikling. Gjennom gode relasjoner utvikles positive sosiale ferdigheter, empati og vennskap. Dette legger et god grunnlag for å utvikle barnas egenverd.



Lek

Et av barndommens særpreget er samspill i lek, der initiativ, fantasi og engasjement vil kunne finne sted. Barn skal få undre seg og stille spørsmål, søke opplevelser og gjøre erfaringer på egne læringsarenaer. Barnehagen skal gi rom for barns ulike perspektiver og opplevelsesverdener.

Leken skal ha en sentral plass i barnehagen og lekens egenverdi skal anerkjennes. Barnehagen skal gi gode vilkår for lek, vennskap og barnas egen kultur. Leken skal være en arena for barns utvikling og læring, og for sosial og språklig samhandling. Barnehagen skal inspirere til og gi rom for ulike typer lek både ute og inne. Barnehagen skal bidra til at alle barn kan oppleve glede, humor, spenning og engasjement gjennom lek - alene og sammen med andre.

Barn leker for lekens egen del. Leken er derfor den viktigste aktiviteten i våre barnehager, og er selve grunnstammen i alle aktiviteter og i vårt pedagogiske konsept. Lek og læring henger tett sammen, siden barn søker mening i alt de gjør og uttrykker seg gjennom lek.

Alle barn skal inkluderes i lek.

Vi ansatte i Læringsverkstedet Fagertun er aktive deltakere i barns lek. Etter flere års jobbing med leke og læringsmiljøet har vi utvikle en forståelse for hva barna trenger. Vi setter alltid frem leker/ materialer slik at det er noe å feste blikket på, og lager ulike lekesoner både ute og inne før barna kommer. Vi kan gjenskape leken fra i går med å legge frem lekene de brukte dagen før. Vi kan tilføre noe nytt slik at leken får utvikle seg. Gjennom aktive deltaking i leken er vi med å støtte og veilede, noe som bygger opp om det å inkludere alle barn uansett lekekompetanse.

Men vi jobber også med å forstå og verdsette leken. Hvordan kan vi ivareta leke når rutinene kommer som måltid, stell, sovetid. Da er vår sensitivitet viktig. Vi tuner oss inn i barnas univers og ser om de som leker familie vil komme på restaurant som et eksempel på hvordan vi verdsetter det de gjør som viktig. Vi kan sette lekene på vent, slik at de er klare til å leke med videre når barna er ferdig.

Slik jobber vi med leken hos oss.



Våre læringsvenner og fagområdene



Lek er representert av **Leke-Liv**. Lek=Læring og er overordnet alle fagområdene, enten vi holder på med Matte, Språk, Hjerne, Natur eller Kreativitet. I lek knyttes alle fagområdene sammen. Barna leker seg til erfaringer og kompetanse innen alle områder. Alle barn skal oppleve å være en del av et inkluderende fellesskap i lek. Deltagelse i lek styrker barnas opplevelse av trivsel, egenverd og mestring.



Bevegelse er representert av **Beveg-Else**. Bevegelse dekker rammeplanens fagområdet *Kropp, bevegelse, mat og helse*. Bevegelse, motorikk og kroppsbeheerskelse er en naturlig del av barns hverdag. Gjennom bevegelse opplever barna mestring og de blir kjent med seg selv og sin egen kropp. Beveg-Else oppfordrer de andre læringsvennene til at barna skal bruke kroppen når de skal lære matte, språk osv.



Hjerne er representert av **Hjertrud**. Hjerne er delt inn i tre ulike emner/hjertelag. De tre hjertelagene er "Jeg", "Du", og "Vi". Hvert av de tre hjertelagene tar opp temaer for å styrke barns egenverd, relasjonen til de andre i barnehagen og fellesskapsfølelsen. Hjertelagene formidler de grunnleggende verdiene for samhandling og hva det betyr for barna og fellesskapet. Disse verdiene skal leves ut hver dag og gjennom hele dagen i Læringsverkstedets barnehager. Gjennom arbeidet med hjertelagene utvikles barna, både som enkelt individer og som en betydningsfull del av fellesskapet.



Språk er representert av **Rime-Rolf**. Språk dekker rammeplanens fagområde *Kommunikasjon, språk og tekst* og inneholder alle elementer som sikrer at barnehagen arbeider med et godt språkmiljø og språkutvikling for alle barn. Fagområdet Språk inngår som en naturlig del i alt av barnehagens arbeid og hverdagsaktiviteter. Når barn lærer språk lærer de grunnlaget for å lære.



Matte er representert av **Telle-Tariq**. Matte rommer innholdet i rammeplanens fagområde *Antall, rom og form*. Barnehagens arbeid med fagområdet Matte lar barn leke og erfare matematikk på en variert måte. Gjennom lek skapes undring og utforskning som gir godt grunnlag for matematiske samtaler. Gjennom lek møter barna matematiske problemstillinger som gir barna et godt grunnlag for videreutvikling av barnas matematiske kompetanse.



Kreativitet er representert av **Farge-Paletta**. Kreativitet favner barnehagens arbeid med rammeplanens fagområde *Kunst, kultur og kreativitet*. Kreativitet er et omfattende fagområde og er ofte en del av barnehagens pedagogiske arbeid sammen med andre fagområder.



Natur er representert av **Ute-Mons**. Natur dekker rammeplanens fagområder *Natur, miljø og teknologi og Nærmiljø og samfunn*. Naturen er en fin arena for lek, opplevelser og læring. Arbeid med alle fagområdene kan foregå ute. I vårt fagområde Natur inngår biologi, fysikk, kjemi, zoologi og geologi som viktige temaer barnehagen skal la barna gjøre seg erfaringer med.

Et godt måltid

Et godt måltid - mer enn bare mat

Gjennom mat- og måltidsaktiviteter skal barna motiveres til å spise sunn mat og få grunnleggende forståelse for hvordan sunn mat kan bidra til god helse. Rammeplanen (2017).

Læringsverkstedet har utviklet sitt eget matkonsept «Et godt måltid» i samarbeid med Arne Brimi og Ryfylkekokken Frode Selvaag. Samarbeidet med Arne og Frode gir oss kunnskap om nye smaker og matretter, norsk kulturarv, samt den viktige koblingen mellom mat, natur og helse.

Mat er en viktig del av alle kulturer og måltidet gir barn og voksne anledning til å samles i fellesskap rundt bordet. «Et godt måltid» er mer enn mat. Det handler om smak, mattradisjoner og råvarer, men også om matlaging og måltider som pedagogiske aktiviteter som inkluderer og legger til rette for barns medvirkning og deltagelse. I barnehagen er også måltider en viktig arena for arbeid med sosial kompetanse, barns vennskap og forebygging av mobbing. Vi ønsker at barna skal bli glad i mat, våge å teste nye smaker, utvikle nye vaner, oppleve fellesskap, mestring og glede ved å klare selv, samles rundt bordet og dele måltider med andre.

I Læringsverkstedet Fagertun barnehage skal "Et godt måltid» gi barna noe ekstra, noe mer enn en mett mage. Vi jobber med måltidet i et pedagogisk perspektiv. Der barna skal være aktive deltagere rundt måltidet. Det er lettere å smake på mat når du selv har vært med å lage. Vi studerer maten nøye- vi lukter, føler og smaker på maten. Og til jul har vi en egen smakskalender, der vi hver dag får en ny oppgave. Vi serverer alle måltidene i barnehagen og det er viktig del av vår pedagogikk.

Hos oss får barna være med i prosessen "fra jord til bord".

Vi har laget en kjøkkenhage der vi blant annet har dyrket frem potet, grønnkål, reddik og diverse urter som bladpersille og kruspersille.

Barna får også, ut fra alder, være delaktig i forberedelser som kutting, skrelling og baking. De aller minste barna gir vi nye smaker på fatet slik at de får ta på, føle på og smake på frukt/grønnsaker/fisk og kjøtt.

Etter hvert som de blir eldre får de være med på å lage turmat, og da forbereder de maten dagen i forveien. På turen er de med på å fyre opp bålet og er med på selve tilberedningen.

Mat og helse er nært knyttet sammen, og vi vet at de valgene barnehagen tar vil få betydning for hvert enkelt barn nå og videre i livet. Og derfor har vi stor bevissthet rundt gode råvarer og at maten skal smake godt, slik at barna tørr smake på nye ting.

Vi har en matansvarlig på huset som tar varebestilling og setter opp meny sammen med avdelingene.

Matansvarlig deltar på flere kurs med alle matansvarlige i Læringsverkstedet AS. Det er ingen krav om formell utdanning som kreves av en matansvarlig, men du må like å lage mat og gjennomføre IK mat kurs.



Barns medvirkning

Barnehagen skal ivareta barnas rett til medvirkning ved å legge til rette for, og oppmuntre til at barna kan få uttrykke sitt syn på barnehagens daglige virksomhet, jmf. Lov om Barnehage §3 , grunnloven §104 og FNs barnekonvensjon artikkel 12 nr.1.

Barn ønsker å påvirke egen hverdag og i Læringsverkstedets barnehager skal alle barn få muligheten til å bli sett, hørt og anerkjent. Vi ser på barna som kompetente og bidrar til at alle barn får mulighet til medvirkning og innflytelse.

Fagertun barnehage er barna delaktig i å skape deres egen barnehagehverdag. Barnas interesser og tanker er derfor med på å forme kalenderen og selve avdelingen. Vi ser også betydningen av aktive voksne som stimulerer barnas fantasi og kreativitet ved å vise interesse for barnet, gi barnet tiden det trenger og filosofere sammen med barnet. Dette fører ofte til en spontanitet som er med på å endre «dagens plan» til noe annet enn hva som egentlig var tiltenkt.

De yngste barna får medvirke i sin egen hverdag gjennom deres interesser og det de uttrykker gjennom dagen. De yngste lever i øyeblikket her og nå, for å fange opp deres uttrykk og interesser er det viktig med aktive voksne som er mentalt tilstede sammen med barna. Deres interesser kan vises i lekemiljøet og gjennom aktiviteter som gjennomføres sammen med barna. I løpet av dagen i barnehagen kan barna få mange muligheter til medvirkning i daglige rutiner der den voksne lytter til deres ytringer og kroppslige uttrykk.

Et eksempel på barns medvirkning med de yngste barna:

«Det var fargetema på lillesiden, på vår avdeling hadde vi planlagt et fargeeksperiment der vi blandet primærfarger i vann for å danne sekundærfarger. Flere av barna uttrykte gjennom lyder og kroppsspråk at de ønsket noe mer ut av denne aktiviteten, så vi fant frem maleark, pensler og maleforklær. På denne måten ble eksperimentet utvidet til en maleaktivitet etter barnas ønske.»

De eldste barna i barnehage får medvirke gjennom interesser som vises i lekemiljøet, leken og i hverdagslige situasjoner, der barna i større grad uttrykker seg verbalt om deres ønsker og behov. De ansatte kan legge til rette for barnesamtaler for å få frem barnas stemme. Barna kan få være med på planlegging og vurdering av aktiviteter og temaer som interesserer dem.

På tur med de eldste barna:

«Det her så ut som litt sånn deilig plaskevær» sa et barn på en turdag på sensommeren. I dag var det egentlig planlagt en aktivitet på land hvor man skulle utforske insekter og planter. En snarrådig ansatt tok til seg det barnet ytret. Femten minutter senere var tørrskodde barn forvandlet til 13 smilende og leende barn med gjørme, sand og sjøvann fra topp til tå. I ettertid er dette en tur barna fortsatt husker og snakker om.» Dette er et eksempel på betydning av at de ansatte er spontane og tilpasser seg barna for å skape de magiske hverdagsøyeblikkene.



Foreldresamarbeid

«Sammen skaper vi en sosial læringsarena som støtter gode spor» er vårt løfte til foreldrene.

Foreldresamarbeidet skal alltid ha barnas beste som mål. Samarbeidet skal både skje på individnivå, med foreldrene til hvert enkelt barn, og på gruppenivå gjennom foreldrerådet og samarbeidsutvalget.

Samarbeidet skal sikre at foreldrene får innflytelse på barnehagens arbeid med å skape et helhetlig omsorgs-, leke- og læringsmiljø for barnegruppen. For å sikre samarbeidet med barnas hjem, skal hver barnehage ha et foreldreråd og et samarbeidsutvalg (Lov om barnehager §4).

Vi er opptatt av at både barn og foreldrene skal føle seg velkomne i våre barnehager. De skal møte et kompetent og omsorgsfullt personale. Vi legger til rette for et godt samarbeid, viser foreldrene at vi ønsker å lytte til deres erfaringer, og vi opprettholder en god relasjon. Vi ønsker at vi har en god tilbakemeldingskultur hos oss. Tillit hos hverandre til å kunne gi ris og ros. Vi er sammen med deres barn 8-10 timer om dagen og dere har de resten av tiden. Vi vil være den beste barnehagen for dere og deres barn. Men vi alle er unike- det finns bare en av oss alle og behovene er så ulike. Vi trenger derfor dialog mellom barnehagen og dere foreldre. Men vi setter barna i fokus så det er ikke så god tid til samtaler under levering og henting. Vi vil da ha barnet i fokus. Men send oss en SMS eller e-post eller melding på MyKid dersom det er noe dere vil snakke med oss om.

Ped lederne har ansvar for sine avdelinger. Styrer har det overordnede ansvar for alle avdelingene, drift- Hvis det er noe som omhandler foreldrefaktura, bemanning, vikarbruk, er det ofte Merete som sitter på svarene. Så ta kontakt hvis noe er uklart eller dere vil gi en tilbakemelding. Merete er tilgjengelig på mobil 46970188 eller epost: Fagertun@laringsverkstedet.no

Foreldrerådet

Foreldrerådet består av de foreldrene som til en hver tid har barn i vår barnehage. De velger ut 2 foreldrerepresentanter + vara som sitter i SU. Det holdes foreldreråd hver vår i forbindelse med foreldremøtet. Men det kan arrangeres flere ganger dersom det er behov for dette. Disse møtene er kun for foreldrene og ansatte som ikke er foreldre deltar ikke.

Samarbeidsutvalget (SU) 2024-2025

Su har møter to-3 ganger i året og er ett samarbeidsutvalg som skal sikre at foreldre og personalet jobber sammen for å skape gode forhold i og utenfor barnehagens åpningstid. Vi går igjennom årsplan og setter opp foreldrekaffer, aktiviteter som kan øke barns trivsel. Trives vi voksne i lag får barna også det godt sammen med oss. I år prøver vi ut teams møter siden det er knapp med tid på dagtid.

Kontaktinformasjon til hver enkelt medlem ligger på MyKid

Samarbeidsutvalget (SU) består av

- Julia Samuelson leder og foreldrerepresentant
- Nikolai Isaksen medlem og foreldrerepresentant
- Camilla Isaksen Ny vara for foreldrerepresentanter
- Katrine Solem medlem og ansatte representant
- Siv Mikkelsen medlem og ansatte representant
- Merete Paasche styrer og referent.

Overganger

Ny i barnehagen

Det å begynne i barnehagen skal oppleves som en trygg og god start, både i forhold til utvikling av trygghet og tilhørighet. Tilvenning, trygghet og tilhørighet er nøkkelord i forbindelse med alle overganger i løpet av barnehagetiden.

Barnehagen skal i samarbeid med foreldrene legge til rette for at barnet kan få en trygg og god start i barnehagen. Barnehagen skal tilpasse rutiner og organisere tid, slik at barnet får tid til å bli kjent, etablere relasjoner og knytte seg til personalet og til andre barn.

Vi i Fagertun oppfordrer foreldre til å komme på besøk i barnehagen før tilvenningen starter. Da får barn og foreldre, mulighet å se barnehagen, og se hvem de blir å møte når tilvenningen starter. Vi anbefaler en tilvenningsperiode på 1-2 uker for de aller yngste. Det viser seg at de fleste trenger god tid til å bli kjent og trygg i barnehagen. Hvert enkelt barns tilvenningsperiode er individuell. Noen er klar for å si ha det til mamma eller pappa allerede etter tre dager, mens andre trenger mere tid. Når vi har tilvenning legger vi til rette for at barnet skal få bli kjent med sin primærkontakt, og de andre barna på avdelingen i mindre grupper.

Fra småbarn- til storbarnsavdeling

I Læringsverkstedet legger vi til rette for at barn og foreldre får tid og rom til å bli kjent med barn og nytt personal, når barnet bytter barnegruppe.

Det har vært mange ulike overflytninger fra småbarn til store barn. Størrelsen på årskullene har spilt en stor rolle på gruppeinndelingene. I år her vi nok en ny variant. Felles for overgangene er at de starter allerede på våren. Da vet vi hvordan base de starter på til høsten og de ansatte på den nye avdelingen jobber mye med å skape tilknytning til barna der. Vi går på turer sammen og leker gjennom hele året på den nye avdelingen. Dette gjør vi for at barna skal være trygge og glede seg til å starte på store barn. I mai og juni har de mer tid på sin nye avdeling enn på småbarn.

Overgang barnehage- skole

Vi samarbeider med foreldre og skole for å sikre at barna er forberedt på skolestart.

Gjennom hele det siste året i barnehagen holder vi på med skoleforberedende aktiviteter og andre aktiviteter rettet direkte mot skolestarterne. Gjennom Læringsverkstedets Hjerterprogram er det søkelys på egenverdi og sosial kompetanse.

De fleste som går i Fagertun, sokner til samme skole. Siste året i barnehagen er ekstra viktig for alle, de relasjonene som dannes i barnehagen, tas med inn i skolen. Det er en av barnehagens viktigste oppgaver å hjelpe alle barn med å få venner, bli inkludert og finne sin plass i gruppen. Målet er at alle har en god venn, at alle blir sett og tatt med i barnegruppen.

Gjennom hele det siste året går vi ofte på besøk til skolen. Vi er på skolens uteområde og i gymsalen. Vi er ukentlig på svømming, og tilbringer også en del tid på SFO. Det siste halve året har vi skoletreff på skolen. Dette er planlagte opplegg som er lagd i samarbeid med skolen. Vi møter skolestarternes store venner, blir kjent på klasserommet, møter rektor og lignende. På disse treffene inviterer vi også med eventuelt andre barn som også skal begynne i 1 klasse.

Vi samarbeider med skoleledelsen og har informasjonsmøte om barnegruppen, og eventuelt om enkeltbarn (i samarbeid med hjemmet) som trenger utvidete ressurser.

For våre skolestartere har vi en intensjon om å gjøre det siste året i barnehagen litt spesielt. De skal oppleve den avsluttende tiden i barnehagen som spennende, utfordrende og en tid hvor iveren etter å erobre nye kunnskaper skyter fart (Veilederen fra eldst til yngst, 2009). De er mye på tur, og gjør litt ekstraordinære ting. Vi er på minimum én fjelltur (til nå har vi enten gått opp Sherpatrappa eller opp Lauksletta fjellet), på brannstasjonen og ved Domkirka på mørketidsmarkering.

De siste månedene før skolestart får skolestartene dele avdeling med de nye barna som begynner på denne avdelingen fra høsten av. Det er alltid stas å ta imot de små

Pedagogisk virksomhet

Planlegging

Planlegging gir personalet grunnlag for å tenke og handle systematisk i det pedagogiske arbeidet. Barnehagen er forpliktet til å begrunne, planlegge, vurdere og dokumentere at det pedagogiske arbeidet er i tråd med barnehageloven og rammeplanen.

Barnehagen er en pedagogisk virksomhet som skal planlegges og vurderes.

Barn og foreldre har rett til medvirkning i disse prosessene. Planer gir oss oversikt og trygghet, fordi alle som skal bruke planene, vet hva de skal gjøre, og hva som er forventet av dem. Dette skaper forutsigbarhet.

Planene hjelper oss å se sammenhengen mellom aktiviteter, gjennomføring og mål.

Vi har en årsplan som er et arbeidsredskap for barnehagepersonalet og dokumenterer barnehagens valg og begrunnelser. Pedagogene i barnehagen har lagd Års hjul som sikrer at alle avdelinger jobber mot et felles mål, og at vi har noen felles holdepunkter i løpet av måneden og året.

Hver avdeling utarbeider månedsplan der tema og/eller prosjektarbeid blir satt i et system. Ved å ha nokså åpne planer har vi rom for å ta hensyn til barnas interesser. Hvis hendelser oppstår eller barna finner ulike ting interessant, kan disse gjerne innlemmes i månedens planer.

Dokumentasjon

Rammeplanen fastslår at dokumentasjon av det pedagogiske arbeidet inngår som en viktig del av barnehagens arbeid. Dokumentasjon av det pedagogiske arbeidet skal inngå i barnehagens arbeid med å planlegge, vurdere og utvikle den pedagogiske virksomheten.

Dokumentasjon

Dokumentasjon av det pedagogiske arbeidet er viktig for å sikre oss at det skjer en progresjon i arbeidet vårt.

Aktiviteter i barnehagehverdagen dokumenteres med bilder og/eller små praksisfortellinger. Dette henges opp i barnehagen, deles på MyKid og noe publiseres på Facebook siden og Instagramkontoen til barnehagen. Det er viktig å tenke på at barna har rett til vern om sin personlige integritet. Et etisk perspektiv skal derfor ligge til grunn ved dokumentasjonene vi gjør. Vi har en streng personvernlov som vi er opptatt av å følge.

Vurdering

Det pedagogiske arbeidet skal beskrives, analyseres og fortolkes ut fra barnehagens planer, barnehageloven og rammeplanen. Pedagogiske evalueringer danner grunnlag for vurdering.

Hver måned evalueres det pedagogiske arbeidet vi sender ut månedsbrev fra avdelingene. Fellesarrangement for hele barnehagen evalueres i etterkant avdelingsvis.

Det gjennomføres foreldreundersøkelse i november hvert år og medarbeiderundersøkelse en gang i året. På bakgrunn av resultatene som kommer frem av undersøkelsene, blir det iverksatt tiltak. Hva dere foreldrene fornøyd eller mindre fornøyd med i vår barnehage blir gjennomgått og laget en handlingsplan ut fra. I etterkant av foreldreundersøkelsen bruker vi denne aktivt i vurderingsarbeidet for å forbedre oss og utvikle oss videre. Resultatene av foreldreundersøkelsen finner dere ved å kopiere denne linken

<https://www.udir.no/tall-og-forskning/statistikk/statistikk-barnehage/foreldreundersokelsen-i-barnehager-resultater/>

Arbeidsmåter

Arbeidsmåtene skal ivareta barnas behov for omsorg og lek, fremme læring og danning og gi barn mulighet for medvirkning. (Rammeplanen, 2017).

Barnehagen benytter ulike arbeidsmåter for å ivareta enkeltbarn, barnegruppe og lokalmiljø.

Prosjektarbeid – tar utgangspunkt i barns initiativ/interesser, deres undring og innspill leder utvikling av innhold og prosess i prosjektet. Dette er en måte hvor barns medvirkning kan ses i praksis i barnehagen.

Temaarbeid - styrer og pedagoger utarbeider innhold og prosess i samarbeid med barnehagens øvrige medarbeidere

Repetisjon - repetering av kjernestoffet i våre fem fagtema.

Progresjon – sikrer en systematisk, helhetlig og kontinuerlig utvikling av barns ferdigheter, kunnskap og læring innenfor alle fagtemaer. Sikrer på den måte progresjon.

Digital praksis – bidrar til barnas lek, kreativitet og læring. Digitale verktøy er en naturlig del av barns hverdag. Film, foto og projektor og apper er verktøy som kan inspirere til kreativitet.

På GUL og BLÅ som har 1-2 åringer jobber vi mye med material utforskning. Vi bruker digitale verktøy til å lage ulike stemninger- projektor, musikk, lyd, lys og bilder.

Vi er ikke så opptatt av produkter men opplevelser og erfaringer- Små barn repeterer hele tiden til det er automatisert. De har på ett år lært å gå, spise selv, utrykke seg og kommuniserer godt med hverandre og med de voksne rundt. De er kompetente barn som har 1 års erfaring. Samme sang, eventyr blir sunget, lekt i ulike settinger og former. Vi ser at det er med på å berike barnas lek.

På 2-3,4 og 5 års avdelingene LILLA, GRØNN og ORANSJE har de ulike prosjekter der vi jobber tverrfaglig. Her jobber vi mer spesifikt med digitale verktøy- Vi har I Pad, digitalt mikroskop, Projektorer, mobiler, digitale kamera. Bee-Bot som er små biboter som vi kan programmere til å gå i den retninger vi ønsker.

I fjor startet vi med å bruke grønn bakgrunn å sette barna inn i ulike settinger. Det gav oss ett nytt perspektiv. Vi har en pedagog som har tatt utdanning innenfor digital praksis og dermed har vi fått inn ny kunnskap og teori om faget. det gir inspirasjon hos oss alle.

Tilrettelegging

Tilrettelegging av det allmennpedagogiske tilbudet for barn som treger ekstra støtte

Barnehagen skal sørge for at barn som trenger ekstra støtte, tidlig får den sosiale, pedagogiske og/eller fysiske tilretteleggingen som er nødvendig for å gi barnet et inkluderende og likeverdig tilbud. Tilretteleggingen skal vurderes underveis og justeres i tråd med barnets behov og utvikling.

Barnehagens viktigste sosialiseringsarena er leken. Tilrettelegging og tidlig innsats kan innebære at personalet arbeidet særlig målrettet og systematisk - over kortere eller lengre periode- med å inkludere barnet i meningsfulle fellesskap.

Alle barn skal ha like mulighet til å utvikle seg. Noen ganger trenger barn å øve seg litt mer på enkelte ting for å kunne utvikle seg i tråd med alderen. Innenfor det almen pedagogisk blir dette tilrettelagt i løpet av barnehagetiden. Tidlig innsats omhandler at vi skal ikke vente å se, men sjekke hvordan kan vi tilpasse oss barnet slik at de får det de har krav på. Vi er ikke ute etter å finne feil og mangler, men retter fokus på å tilpasse barnehagehverdagen slik at alle barn kjenner mestring og glede i å være i en gruppe med andre barn og voksne. Noen ganger må vi jobbe ekstra med språk og språkaktiviteter, noen ganger handler det om motorisk trening.

Barnehagen er med i Ressurs-team som består av styrere fra våre tre Læringsverkstedet barnehager og to FUS barnehager pluss to spesialpedagog fra PPT og en helsesykepleier fra helsestasjonen.

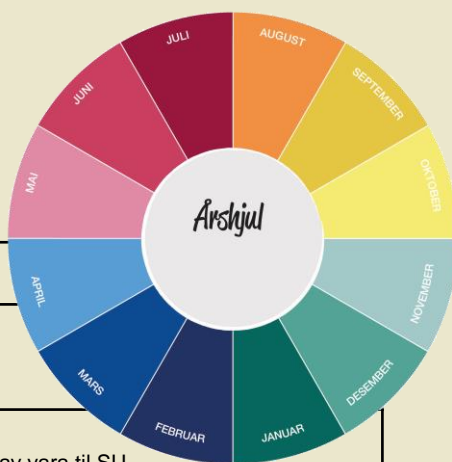
I R-Team løfter vi frem barn barnehagene trenger å få snakket om og drøftet og man skal henvise til PPT eller lignende.

Alle barn som blir diskutert er anonymt og vi jobber hele tiden med å finne den beste løsningen for hvert barn og hver familie. Alle foreldrene må samtykke før man diskuterer enkeltbarn i barnehagen og i R-team.

Vi samarbeider med følgende instanser:

- R-team
- PPT
- BUP
- Helsestasjon
- Fysioterapeuter
- Barnehagekontoret i kommunen
- Barnevernet
- Barnehuset

Årshjul



Måned	Aktivitet
August 01.08.2024-31.08.2024	Oppstart nytt barnehageår
September 03.09.2024 06.09.2024 11.09.2024	Foreldremøte for hele barnehagen 18.00-20.00 Valg av vara til SU Fagdag for personalet, barnehagen er stengt SU møte via teams 17.30-18.30 Uke38 Nasjonal brannvernuke
Oktober 24.10.2024 01.10.24-30.11.2024 31.10.2024	FN dagen Hjerte for verden med salgs bod til inntekt for ZULU, Kibera, eller Bøverten Foreldresamtaler blir satt opp av pedagogisk leder/ barnehagelærer Halloween fest for barna i barnehagen
November 08.11.2024 18-19.11.2024 21.11.2024 28.11.2024	Barnas forskerdag Fagdager for personalet, barnehagen er stengt Mørketidsmarkering for skolestartere i byen og foreldrekafe fra 15.00-16.15 Frist for melde inn behov for barnehageplass i romjulen 2024 NB redusert åpningstid i romjulen
Desember 01.12.2024 13.12.2024 17.12.2024 20.12.2024 23.12.2024 27.12.2024 30.12.2024	NB! Barnehagen er stengt julaften og nyttårsaften Frist for å melde opp skolestarter til skolen NB foreldrene sin oppgave Luciafeiring Nissefest med grøt og besøk av nissen Barnas julebord Påmelding og redusert åpningstid 7-15.30 = 8,5 timer Påmelding og redusert åpningstid 9-14.30= 5,5 timer Påmelding og redusert åpningstid 9-14-30 = 5,5 Timer
Januar 02-03.01.2025 15.01.2025 20-24.01.2025 27.01-06.02.2025	Påmelding normal åpningstid 7-16.30 = 9,5 timer Barnas hjertedag Soluke – vi ferier at sola er tilbake i Tromsø Samiske uker og feiring av samisk nasjonaldag 6 februar
Februar 06.02.2025 07.02.2025	Samisk nasjonaldag Fagdag for personalet, barnehagen er stengt
Mars 21.03.2024 24.03-4.4.2025	Maskefest Vinteraktivitets uker med Skidag hos Stein Arne og Beate
April 14-15.04.2025 16.04 -21.04.2025 28.04.2025 29.04.2025	Påmelding og normal åpningstid Påskestengt NB Vi har stengt Onsdag 16.4.2025 Siste frist for å lever inn ferieoversikten Foreldremøte for nye og gamle foreldre tidspunkt kommer
Mai 02.05.2025 05.05-30.05.2025 09.05.2025 16.05.2025 17.05.2025	Fagdag for personalet, barnehagen er stengt Foreldresamtaler Verdens aktivitetsdag Mini 17 mai – vi går i tog og roper hurra Barnehagen bruker å delta i barnetoget til Ramfjord skole- vi har egen fane
Juni 05.06.2025 11.06.2025 1 juni	Barnas Miljødag Sommeravslutning med grilling for barn og foreldre Overnatting for skolestarterne
Juli uke28-29-30	Sommerbarnehage- kan bli redusert åpningstid- informasjon kommer 6. mai 2025

Bakgrunnsdokumenter

Lover og forskrifter

[Lov om barnehager \(Barnehageloven, 2021\)](#)

[Rammeplan for barnehagens innhold og oppgaver \(2017\)](#)

[FNs konvensjon om barnets rettigheter \(Barnekonvensjonen\)](#)

Læringsverkstedets dokumenter

Verdiplattformen

Veilederen «Vår pedagogikk»

[Handlingsplan mot mobbing](#)

Veilederen "Et godt måltid-mer enn bare mat"

Veileder fra Kunnskapsdepartementet

[Veileder Fra eldst til yngst Kunnskapsdepartementet 2008](#)

Stortingsmeldinger

[Meld. St. 6 \(2019–2020\) Tett på – tidlig innsats og inkluderende fellesskap i barnehage, skole og SFO](#)

Lenker til veiledere fra Utdanningsdirektoratet

[Håndtering av kriser og sorg i barnehagen \(2014\)](#)

[Språk i barnehagen- mye mer enn bare prat \(2013\)](#)

[Barns trivsel-voksnes ansvar, veileder om forebyggende arbeid mot mobbing i barnehagen \(2012\)](#)

Lenker til aktuelle hjemmesider

[Læringsverkstedet](#)

[Regjeringen/Kunnskapsdepartementet/Barnehage](#)

[Utdanningsdirektoratet/Barnehage](#)

[PBL-Private barnehagers landsforbund](#)