

Læringsverkstedet Bodøsjøen Naturbarnehage



Årsplan
2024-2025

Læringsverkstedet
BARNEHAGER

Innholdsfortegnelse

side 03 - Velkommen til Læringsverkstedet

side 04 - Om barnehagen

Side 05 - Praktisk informasjon

side 06 - Barnehagens verdigrunnlag

side 07 - Vår pedagogikk

side 08 - Det pedagogiske treet

side 09 - Hjertekultur

side 11 - Fokusområder

side 13 - Lekende læring, samspill og mestring

side 14 - Gylne Hverdagsøyeblikk

side 15 – Våre læringsvenner og fagområdene

side 18 - Et godt måltid

side 19 - Naturkonseptet

side 20 - Barns medvirkning

side 21 - Foreldresamarbeid

side 22 - Overganger

side 23 - Pedagogisk virksomhet

side 24 - Arbeidsmåter

side 25 - Tilrettelegging

side 26 - Årshjul

side 27 - Bakgrunnsdokumenter

Velkommen til Læringsverkstedet

Læringsverkstedet er en privat barnehagekjede som eier og driver barnehager i store deler av Norge. I våre barnehager får barn et godt grunnlag for livslang læring – i kunnskap, vennskap, trygghet og glede. Leken og lekens egenverdi er sentralt i arbeidet med å skape en god barndom for alle barn. Vårt pedagogiske arbeid med barna bygger på lekende læring, samspill og mestring.

For mer informasjon om Læringsverkstedet og våre barnehager se vår hjemmeside: <https://laringsverkstedet.no>

Vi ser frem til et nytt og spennende år med fokus på lekende læring, samspill og mestring. I Læringsverkstedets barnehager arbeider vi for at alle barn skal få et best mulig grunnlag for videre utvikling, læring og et godt liv. Vi ønsker at hvert enkelt barn skal kjenne seg betydningsfulle i fellesskapet, og at de skal vokse i kunnskap og mestring, i trygghet og empati. Barna er verdens framtid. Vår visjon peker framover og viser vei for alt av arbeid i Læringsverkstedet:

Våre verdier:

Leken og ambisiøs

Vi byr på oss selv og har det moro.
Samtidig har vi klare mål og kraft til å nå dem.

Vår visjon

Vi får verdens viktigste verdier til å vokse!

Våre verdier:

Raus og tydelig

Vi har takhøyde og frihet samtidig som vi har rammer og retningslinjer som gjør det trygt å være raus i møte med barn og foreldre



Læringsverkstedet Bodøsjøen

Naturbarnehage

Læringsverkstedet Bodøsjøen Naturbarnehage er en 4-avdelings barnehage. Vi har 22 årsverk og ca. 85-90 plasser. I Bodøsjøen har vi søskengrupper. Det betyr at stuene er sammensatt av barn i alderen 0-6 år. Dette betyr i realiteten at barn som begynner hos oss, kan gå på samme stue frem til skolestart - med de samme vennene og det samme personalet. Vi mener at barn har behov for denne stabiliteten, og det er opp til oss voksne å gi barna nye utviklingsmuligheter i henhold til deres alder og modning.

Barnehagen ligger i naturskjønne omgivelser nært skogen og fjæra. Vi har mange flotte referanseområder rett utenfor gjerdet, og innenfor gjerdet har vi et fantastisk uteområde. Her har vi blant annet en stor grillhytte på ca. 20 m2 med vedovn og innlagt strøm. Denne kaller vi Lynx. Vi har også en egen hytte på nedre plan som vi kaller Taurus. Taurushytta er godt utstyrt og gir en god base for utendørs aktiviteter. Lynx og Taurus planlegges og benyttes ut fra en rullering på stuene. Dette betyr at disse vil være et Ikeverdig tilbud til alle barn på huset, basert på hva som er til det beste for barna.

Barnehagen har også egen minibuss som brukes til å utforske steder og områder som ligger litt lengre unna barnehagen. En av våre ansatte har sertifikat for minibuss.

Bodøsjøen er en del av Læringsverkstedets naturkonsept. Vi bruker naturen aktivt for å stimulere alle sanser, bli kjent med naturens muligheter, skape gode naturopplevelser og lære å bruke og respektere de verdifulle ressursene naturen representerer.

Høsten 2024 har 86 barn plass hos oss i Bodøsjøen. Disse er fordelt på følgende måte:

Født 2019: 17 barn

Født 2020: 19 barn

Født 2021: 13 barn

Født 2022: 20 barn

Født 2023: 18 barn

Styrer for barnehagen er Lisbeth Aasgård. Hun har kontor i personalfløyen.

I høst er personalfordelingen som følger (endringer kan forekomme):

Stue	Pedagogisk leder	Barnehage-lærer	Fagarbeider	Assistent
Pavo	Espen Nygård	Marianne Kristensen	Elisabeth Nilsen	Karoline N. Mathisen Suzanne Albrigtsen
Føniks	Julio Iversen	Maiken Berg	Maiken Vårem	Lene Ellingsen Iselin Marthinsen
Pegasus	Hege Eriksen	Vivianne Holmstrøm	Line Kleftås Stine Christensen	Alice Lyeng
Cetus	Anna Bjerk	Karoline Kjøpstad Eivind Kristoffersen	Steivor Andersen (80%)	Jéfren Sumardhika Mavin Abdulla

Praktisk informasjon

Adresse: Styrmannsveien 10, 8070 Bodø

Åpningstid: 07:00-16:30

Styrer: Lisbeth Aasgård

Eier: Læringsverkstedet AS

Kontonummer foreldrebetaling: 1503.77.78130

Organisasjonsnummer: 930 869 309

Telefonnummer:

Styrer: 469 36 161

Pavo: 468 93 276

Føniks: 469 04 766

Pegasus: 469 15 536

Cetus: 469 24 751

Web: www.laringsverkstedet.no

Facebook: <https://www.facebook.com/bodosjoen.barnehage/>

Instagram: [laringsverkstedet_bodosjoen](https://www.instagram.com/laringsverkstedet_bodosjoen)

Mail styrer: bodosjoen@laringsverkstedet.no

Barnehagen er praksisbarnehage for barnehagelærerutdanningen og barnevernutdanningen ved Nord Universitet, samt for elever ved de videregående skolene. Vi har derfor elever og studenter i praksis hos oss - i perioder - gjennom hele året. Vi har også samarbeid med ulike instanser for språktrening og arbeidstrening for voksne.



Barnehagens verdigrunnlag

Barnehagens samfunnsmandat

Barnehagen skal gi barn under opplæringspliktig alder gode utviklings- og aktivitetsmuligheter i nær forståelse og samarbeid med barnas hjem (Barnehageloven 2021, § 1, Formål). Barnehagens samfunnsmandat er, i samarbeid og forståelse med hjemmet, å ivareta barnas behov for omsorg og lek og fremme læring og danning som grunnlag for allsidig utvikling. Lek, omsorg, læring og danning skal ses i sammenheng. Barnehagen skal møte barna med tillit og respekt, og anerkjenne barnedommens egenverdi. Den skal bidra til trivsel og glede i lek og læring, og være et utfordrende og trygt sted for fellesskap og vennskap. Barnehagen skal fremme demokrati og likestilling og motarbeide alle former for diskriminering.

Barnehagen bidrar til å danne et godt grunnlag for livslang læring og aktiv deltagelse for barna i et demokratisk samfunn. Å møte individets behov for omsorg, trygghet, tilhørighet og anerkjennelse og å sikre at barna får ta del i og medvirke i fellesskap, er viktige verdier som skal gjenspeiles i barnehagen. Ifølge rammeplanen skal barnehagens verdigrunnlag formidles, praktiseres og oppleves gjennomgående i barnehagens pedagogiske arbeid.

Disse er:

- Demokrati
- Mangfold og gjensidig respekt
- Likestilling og likeverd
- Bærekraftig utvikling
- Livsmestring og helse

Formål med barnehagens årsplan:

- Barnehagen skal være en pedagogisk virksomhet som skal planlegges og vurderes.
- Barnehagens pedagogiske arbeid skal være begrunnet i barnehageloven og rammeplanen.
- Rammeplanen påpeker at årsplanen er et arbeidsredskap for personalet som skal dokumentere barnehagens valg og begrunnelser.
- Med utgangspunkt i rammeplanen skal barnehagens samarbeidsutvalg fastsette en årsplan for den pedagogiske virksomheten.

Årsplanens funksjon:

Årsplanen skal synliggjøre hvordan barnehagen omsetter barnehagelov i praksis, og arbeider målrettet for å sikre det pedagogiske arbeidet. Ifølge rammeplanen har planlegging av barnehagens innhold og pedagogiske arbeid flere funksjoner:

- Personalet får grunnlag til å tenke og handle systematisk i det pedagogiske arbeidet.
- Det gir kontinuitet og progresjon for enkeltbarn og barnegruppen.
- Synliggjør barnehagens fortolkning og realisering av rammeplanen.
- Gir utgangspunkt for refleksjon og utvikling av virksomheten.

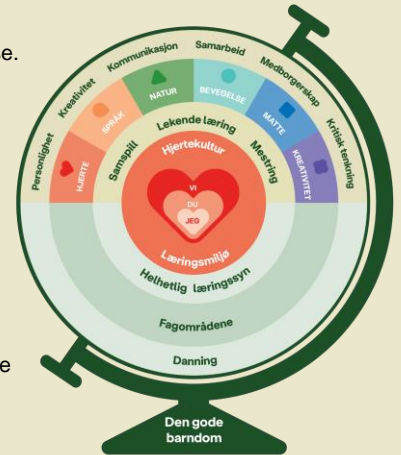
Barnehagens årsplan er også et viktig dokument for eier og myndighetenes oppfølging og tilsyn med barnehagen.

Vår Pedagogikk

Læringsverkstedets pedagogikk er vår fortolkning av innholdet i rammeplanen og ivaretar rammeplanens føringer. Den norske barnehagetradisjonen bygger på et helhetlig læringssyn. Med Hjertekultur og Lekende læring, samspill og mestring, ivaretar vi barnehagens samfunnsmandat (Lov om barnehager, 2021) og rammeplanens føringer for barnehagens innhold og oppgaver.

Hvert barn er et unikt og verdifullt menneske som skal møtes med respekt og anerkjennelse. Omsorg og lek, læring og danning er svært viktige elementer i grunnlaget for Læringsverkstedets pedagogikk. Modellen «Globusen» symboliserer at «Den gode barndom» inneholder omsorg og lek, læring og danning.

Med lekende læring, samspill og mestring skal vi gi barna grunnlag til å utvikle seg, og bli den beste utgaven av seg selv.



Barnehagen skal møte barna med tillit og respekt, og anerkjenne barndommens egenverdi. Den skal bidra til trivsel og glede i lek og læring, og være et utfordrende og trygt sted for fellesskap og vennskap. Barnehagen skal fremme demokrati og likestilling og motarbeide alle former for diskriminering (Barnehageloven, 2018). Læringsverkstedets pedagogikk er vår fortolkning av innholdet i rammeplanen og ivaretar dens føringer. Hvert barn er et unikt og verdifullt menneske som skal møtes med respekt og anerkjennelse.

Omsorg og lek, læring og danning

- Vi møter hvert barn med åpenhet og varme. Vi støtter og oppmuntrer barna til å vise omsorg for andre og være en god venn.
- Vi reflekterer over egen rolle i leken, vi inspirerer og legger til rette for ulike typer lek ved å ha et tydelig og gjennomtenkt lekemiljø. Vi er inkluderende og gir rom for at alle kan delta. Vi utfordrer barns nysgjerrighet og oppfordrer til egne refleksjoner.
- Vi jobber etter spiralprinsippet ved å ta utgangspunkt i barnas tidligere erfaringer, ferdigheter og kunnskap for så å legge til stadig nye elementer. På denne måten sikrer vi god progresjon i barnas utvikling.
- Vi tar alltid utgangspunkt i hva vi ønsker at barna skal sitte igjen med etter endt dag. Dette ligger til grunn for vår planlegging av dagen og i langsiktige planer.

Vennskap og fellesskap

- Vi jobber aktivt med sosial kompetanse. Alle barn skal oppleve å ha en god venn og oppleve at de er en viktig del av et sosialt fellesskap. Hos oss står hjertekultur sentralt.
- Vi bestreber å høre barnets stemme - hva ønsker de for sin hverdag?

Kommunikasjon og språk

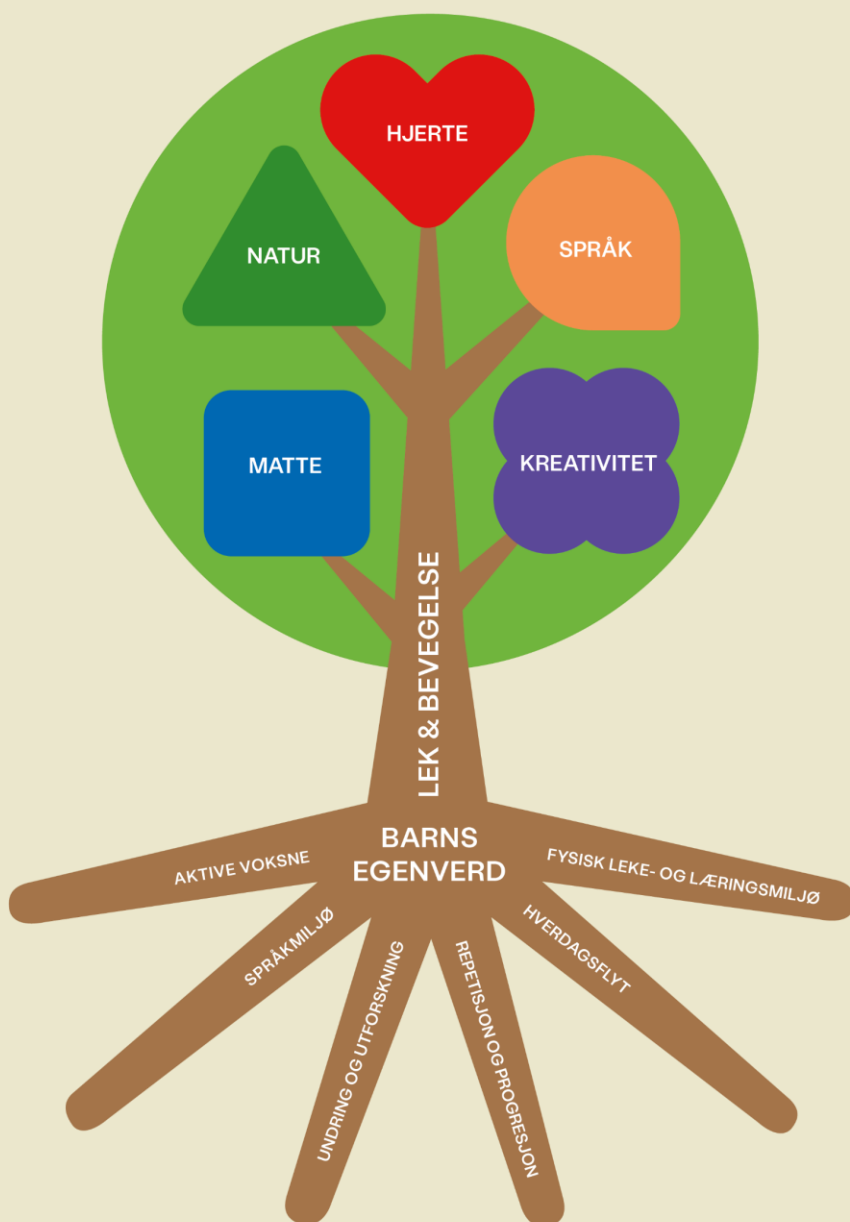
- Vi øver språket gjennom formelle og uformelle samtaler. Vi snakker med og ikke til. Våre progresjonsplaner sikrer god progresjon gjennom hele barnehagetiden.
- De voksne er bevisste at de er tydelige rollemodeller når det kommer til kommunikasjon og språk og er bevisste både hvordan vi snakker med hverandre som voksne og hvordan vi snakker med barn.

Det pedagogiske treet

Vår modell, som vi kaller det pedagogiske treet, sier noe om innholdet i barnehagen, gir en ramme for det pedagogiske arbeidet og konkretiserer og beskriver viktige sammenhenger mellom barns trivsel, utvikling og læring.

Barns egenverd er kjernen i vår pedagogikk og står sentralt i alt vårt arbeid. Hvert enkelt barn er kompetent og har iboende ressurser som skal få komme til uttrykk og utvikles i barnehagen. Barns egen nysgjerrighet og undring legger grunnlaget for livslang læring. Barn skal støttes og oppmuntres til å uttrykke seg, bli synlig og ha rom for medvirkning. Hvert enkelt barn skal oppleve å bli sett, hørt og forstått av anerkjennende, tydelige og ansvarsfulle voksne.

Med **lekende læring, samspill og mestring** skal vi gi barna grunnlag til å utvikle seg, og bli den beste utgaven av seg selv. Et av barndommens særpreg er samspill i lek, der initiativ, fantasi og engasjement vil kunne finne sted. Barn skal få undre seg, stille spørsmål, søke opplevelser og gjøre egne erfaringer. Leken skal vies stor plass i vårt pedagogiske arbeid.



Hjertekultur

Vår hjertekultur skal være en rød tråd i arbeidet.

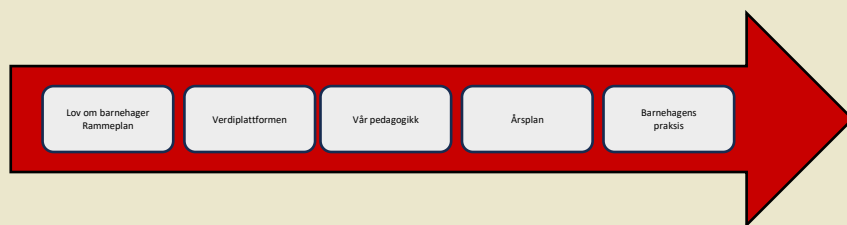
Hjertekulturen i Læringsverkstedet utgjør en viktig del av læringsmiljøet som hvert enkelt barn møter i barnehagen. Utvikling, lek, læring og trivsel kommer som et resultat av godt læringsmiljø i barnehagen.

Målet med hjertekulturen er å skape en varm og inkluderende barnehage, der alle barna får gode muligheter til å utvikle seg sosialt, gjennom lek og samspill. Innenfor en slik kultur ser vi at barna kan utvikle tillit til seg selv og andre. Barna skal få oppleve å føle seg verdifulle gjennom å bli sett, forstått, respektert og få hjelp og støtte til det de har behov for.

«Hjertekultur» kan defineres som; «en atmosfære der alle blir inkludert, og har omsorg for hverandre».

I Læringsverkstedet sine barnehager skal hensynet til barnets beste alltid komme først, og som ansatt i Læringsverkstedet skal vi alltid ha barnet i fokus.

Arbeidet med hjertekultur vil bidra til å oppfylle kravet i Lov om Barnehager (2021) §3, Barns rett til medvirkning og hensynet til barnets beste, samt Lov om barnehager (2021) kapittel VIII Psykososialt barnehagemiljø. Vi mener arbeidet med å skape hjertekultur, er forebyggende arbeid mot mobbing og utestengelse



I Bodøsjøen er vi opptatt av at både barn, foreldre og kollegaer skal føle seg velkommen og sett. Foreldre og barn skal møte et kompetent og omsorgsfullt personale. Vi legger til rette for et godt samarbeid, viser foreldrene at vi ønsker å lytte til deres erfaringer, og vi jobber for å opprettholde en god relasjon. Vi er bevisste at vi har relasjonsansvaret - både ovenfor foreldre, barn og kollegaer. Hjertekulturen jobbes kontinuerlig med - ikke bare når det oppstår utfordringer. Vi jobber med hjertekultur i personalgruppa gjennom hele året - og alle må være aktive bidragsyttere. Sammen skal vi skape en atmosfære der alle blir inkludert og har omsorg for hverandre.

Våre verdier og holdninger smitter over på de vi har rundt oss. I Bodøsjøen skal vi være positive rollemodeller. Vi tar ansvar og legger til rette for å skape et positivt og inkluderende miljø. Vi skaper en kultur der vi har et varmt blikk, varme hender, varme hjerter og legger til rette for et godt og inkluderende klima i barnehagen. I Bodøsjøen skal alle oppleve å ha en venn! Vi verber på sosial kompetanse og vår hjertekultur styrker barnets positive opplevelse av seg selv. En holdning som sier "Du er god nok som du er" skaper en trygghet hos barnet og gir et grunnleggende fundament for all læring og utvikling i de viktige barneårene. Hele vår atmosfære skal preges av at "Jeg har hjerte for deg" og hvert barn skal kjenne på at her er det godt å være. Vi jobber bevisst med dette gjennom hele dagen - fra det første møtet om morgenen, gjennom dagen hvor vi fokuserer på at du er en viktig del av vårt fellesskap og til en god avskjed på slutten av dagen.

Hjertekultur skal også gjelde i personalgruppa. Bodøsjøen Naturbarnehage skal være et godt sted å være, enten du er ansatt, vikar, student eller forelder. Vi har alle et ansvar hvis vi opplever at noen står utenfor.

Barnehagen er sertifisert som helsefremmende barnehage. God helse er viktig for barns utvikling og evne til mestring. Barnehagene er en viktig arena for god helseutvikling. Grunnlaget for kriteriesettet bygger på FNs barnekonvensjon, barnehageloven, folkehelseloven og gjeldende forskrifter for barnehager. Barnehagen er godkjent etter forskrift om miljørettet helsevern i barnehager og skoler. Formål: Helsefremmende arbeid i barnehagene skal bidra til god helse, trivsel og gode holdninger for barn og ansatte. Dette kan du lese mer om her: [Helsefremmende barnehager](#)

Kjennetegn ved hjertekultur i Bodøsjøen er:

- ✓ Vi vil hverandre vel
- ✓ Vi har hjerte for hverandre
- ✓ Vi smitter hverandre med raushet
- ✓ Vi skaper inkluderende fellesskap og forebygger utestengelse og mobbing

Hvordan skaper vi hjertekultur:

- ✓ Vi er rause og tydelige
- ✓ Vi er pådrivere og jobber for å være initiativtakere
- ✓ Vi er lekne og ambisiøse
- ✓ Vi er anerkjennende
- ✓ Vi er omsorgsfulle
- ✓ Vi er begeistrings-smittere
- ✓ Vi er støttende
- ✓ Vi gir hverandre tilbakemeldinger

Hvordan opprettholder vi hjertekultur:

- ✓ Vi leter etter det gode i voksne og barn
- ✓ Vi foredler det som er bra
- ✓ Vi forbedrer det som ikke er godt nok og har fokus på utvikling
- ✓ Vi framsnakker i stedet for å baksnakke - tilbakemeldingskultur
- ✓ Vi skaper refleksjon gjennom bruk av praksisfortellinger, observasjon og dialog

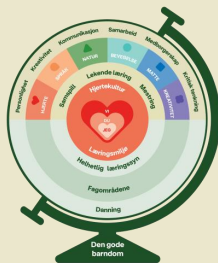
Vi i Bodøsjøen representerer mange ulike kulturer, språk, utdanninger, erfaringer, kunnskaper og pedagogisk tankegods. Dette skaper et mangfold. Samtidig er det et krav at vi har noen felles pedagogiske grunnprinsipper - basert på noen tydelige verdier og at vi har et felles ønske om å skape en god barndom for alle barn.



Læringsverkstedets fokusområder

Læringsverkstedets felles fokusområder er:

- **Hjertekultur**
- **Barns utvikling**
- **Danning**

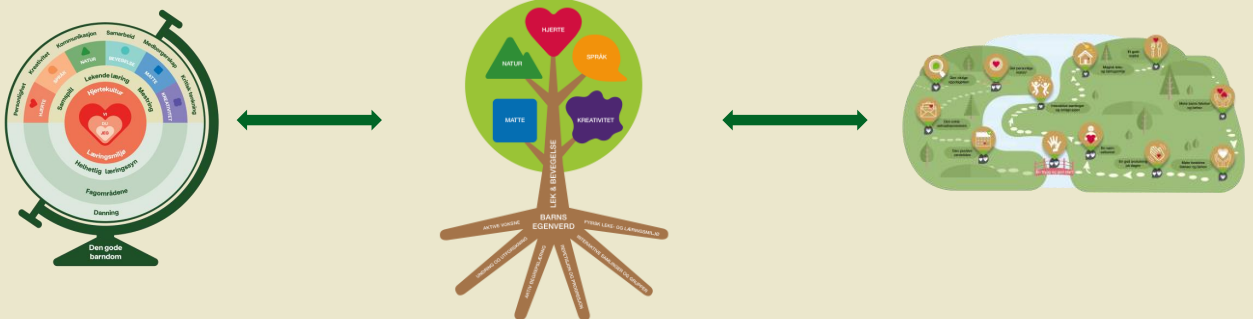


For å få til dette er vi avhengig av **Pedagogisk ledelse**

Barns trivsel er de voksnes ansvar, og gode relasjoner er avgjørende i dette samspillet. Vi har tro på at gode relasjoner, som en rød tråd i alt vi gjør, hever kvaliteten i barnehagen. Gode relasjoner bidrar til å skape et inkluderende og godt psykososialt leke- og læringsmiljø.

Positive relasjoner fremmer trivsel, læring og utvikling. Gjennom relasjoner evner vi å skape en trygg tilknytning, og vi støtter utforskning. Barna skal oppleve varme og omsorgsfulle voksne som inviterer til godt samspill. Hjertekulturen vår bidrar til å legge til rette for barns utvikling, både som enkeltindivider og som viktige medlemmer av fellesskapet. Som en naturlig del av vårt arbeide, kjenner vi til og bruker tilknytningsteorier og anerkjennende kommunikasjon som en del av relasjonskompetansen.

Kvaliteten på relasjonene og samhandling mellom ansatte og barn er særlig viktig for barns trygghet og utvikling. Gjennom gode relasjoner utvikles positive sosiale ferdigheter, empati og vennskap. Dette legger et god grunnlag for å utvikle barnas egenverd.



Barnehagens satsingsområder 2024/2025

Barnas Verneombud:

Barnehagen deltar i Stine Sofie-stiftelsens prosjekt «Barnas Verneombud». Stine Sofie Barnehagepakke skal sette barnehageansatte i stand til å identifisere når et barn er utsatt for vold eller overgrep, og handle på bakgrunn av den kunnskapen. Det handler om omtanke - ikke mistanke! Barnas verneombud skal være en ressursperson som skal ha et ekstra ansvar for - og kompetanse om, å se og hjelpe sårbare barn i barnehagen. Vedkommende skal være barnehagens ressursperson for barna, kolleger, daglig leder og foreldre. Vi jobber med forebygging - å barna kunnskap slik at de vet hva voksne har lov til og ikke lov til, samt verktøy for hva de kan gjøre dersom de eller andre barn de kjenner opplever noe som ikke er greit. Stuenes jobber kontinuerlig med dette gjennom hele året.

Pippi har sagt at "den som er veldig sterk, må også være veldig snill!" Dette er en viktig setning som vi reflekterer mye over. Hva er vår rolle som voksne i barnehagen og hvem ønsker hver enkelt å være i møte med barn, foreldre og kollegaer.

I Bodøsjøen er det pedagogisk leder Hege Eriksen som er Barnas Verneombud.

Kompetanseløftet:

Kompetanseløftet er et tiltak for ledere og ansatte i barnehager, skoler og PP-tjenesten, og skal bidra til at den spesialpedagogiske hjelpen er tett på de barna som har behov for det.

I 2024/2025 vil vi fortsette jobben i personalgruppa med Bodø Kommunes satsing på Kompetanseløftet. Nå skal vi gjøre dette til vårt og jobbe med å forankre dette i den daglige jobben. Målsetningen med kompetanseløftet er at vi skal ha en barnehage og en skole som gir muligheter for alle barn og unge - uavhengig av sosial, kulturell og språklige bakgrunn, kjønn, seksuelle, kognitive og fysiske forskjeller. Det krever inkluderende kultur og fellesskap, inkluderende praksis og tidlig innsats.

Kompetanseløftet skal bidra til at det er tilstrekkelig kompetanse som er tett på barna og elevene. Barnehager og skoler skal, i samarbeid med det lokale støttesystemet, være rustet til å møte mangfoldet blant barn og unge. De voksne trenger kompetanse for å kunne forebygge utenforskap, fange opp utfordringer tidlig (ta tak med en gang) og gi et inkluderende og tilpasset pedagogisk tilbud til alle, inkludert de som har behov for særskilt tilrettelegging. Vi vil derfor jobbe med å se på vår egen praksis gjennom pedagogisk analyse og stille hverandre spørsmål rundt egen praksis.

Kultur og ledelse

De pedagogiske lederne på hver avdeling deltar for andre året på rad på et utviklingsarbeid ledet av Ragnar Sagdahl. I arbeidet har vi fokus på kultur og ledelse, og hva slags ledelse som kreves for å utvikle barnehagen som en lærende organisasjon. Utviklingen innen barnehagesektoren krever at pedagogene utvider sin kunnskap og kompetanse om ledelse og at de utvikler seg som ledere. Vi skal fortsette å bygge en sterk kultur på arbeidsplassen vår med tydelige og gode ledere som jobber for at vi skal bli enda bedre i jobben vår.

Dette barnehageåret skal vi ta et dybdykk på egen praksis og hvordan forankre det vi har lært og reflektert over i hverdagen. Vi jobber for å erverve teoretisk kunnskap og ser viktigheten av det for å gjøre en god jobb og utvikle evnen til refleksjon og utvikling av egen praksis. Vi har fått flere nye kollegaer i Bodøsjøen og vi vil derfor jobbe for å bevisstgjøre kulturen og praksisen hos oss. Vi setter ord på det vi gjør og reflekterer over hva vi gjør og hvorfor vi gjør som vi gjør. Vi fokuserer på tilbakemeldingskultur og veiledning. Det blir satt av tid til at alle ansatte får reflektert over egen praksis på egenhånd og i grupper. Vi følger opp arbeidet gjennom året ved å skriftliggjøre refleksjon av egen praksis i kollegakontrakter og følger opp jevnlig for at teamene skal utvikle seg. Vi skal bli bevisste på hva som er viktige for oss for at vi skal kunne yte og gjøre en god jobb og hvordan vi kan bidra til utvikling av kulturen i Bodøsjøen.



Lek

Et av barndommens særpreg er samspill i lek, der initiativ, fantasi og engasjement vil kunne finne sted. Barn skal få undre seg og stille spørsmål, søke opplevelser og gjøre erfaringer på egne læringsarenaer. Barnehagen skal gi rom for barns ulike perspektiver og opplevelsesverdener.

Leken skal ha en sentral plass i barnehagen og lekens egenverdi skal anerkjennes. Barnehagen skal gi gode vilkår for lek, vennskap og barnas egen kultur. Leken skal være en arena for barns utvikling og læring, og for sosial og språklig samhandling. Barnehagen skal inspirere til og gi rom for ulike typer lek både ute og inne. Barnehagen skal bidra til at alle barn kan oppleve glede, humor, spenning og engasjement gjennom lek - alene og sammen med andre.

Barn leker for lekens egen del. Leken er derfor den viktigste aktiviteten i våre barnehager, og er selve grunnstammen i alle aktiviteter og i vårt pedagogiske konsept. Lek og læring henger tett sammen, siden barn søker mening i alt de gjør og uttrykker seg gjennom lek.

Alle barn skal inkluderes i lek.

Et av barndommens særpreg er samspill i lek, der initiativ, fantasi og engasjement kan finne sted. Leken skal ha en framtrødende plass i barnehagen fordi den har en særlig egenverdi og er en viktig del av barnekulturen. Et trygt og inkluderende miljø i barnehagen er grunnleggende for at barn utfolder seg i lek. I Læringsverkstedet er lek selve grunnstammen i alle aktiviteter. De voksne skal tilrettelegge for både barnas frie lek og voksenstyrt lek og aktivitet. All læring i barnehagen skal ha en leken tilnærming og personalet må stimulere til et allsidig og godt lekemiljø. De voksne i barnehagen må hjelpe barna til å etablere nye vennerelasjoner og bevare gryende eller etablerte vennskap.

Lek gir gode opplevelser og er viktig for barns trivsel og glede. Gjennom leken utvikler barna språk, de får trent sosiale ferdigheter, empati og egen selvfølelse. Barns fordypning i lek er en sentral del i utviklingen av deres samlede sosiale kompetanse. I Bodøsjøen er vi opptatt av at barna skal få fordype seg i frileken og at vi som voksne skal bestrebe oss å avbryte denne minst mulig. Vi jobber sammen for å skape gode lekesoner for barna og vi tar barnekulturen på alvor. Vi gir barna gode lekemiljø med støttende og tilgjengelige voksne i nærheten. Voksne som holder seg tett opp til barna og hele tiden har et fang, eller et trøstende ord. På denne måten er vi omsorgsgivende på samme tid som at vi legger til rette for gode lekearenaer for barna. Gjennom lek og voksne som støtter, lærer og utvikler barna seg. Vi er stabile, trygge og støttende voksne med et varmt hjerte.

Gjennom leken danner barna sin egen «kultur». Vi skal legge til rette for at barna får utvikle sin egen lekekultur i barnehagen gjennom god tilrettelegging, og blanding av voksenstyrt lek og egen fri lek. Vi har tydelige lekesoner, og et allsidig rikt lekemiljø i barnehagen. Dette er med på å fremme positive leke-situasjoner som stimulerer trivsel, så vel som gode relasjoner mellom barna. Inne- og uterom skal være innbydende til variert lek og aktiviteter. Vi setter av tid til lek ved å ha en romslig dagsrytme, og fleksibelt fastsatte planer.

Vi setter sammen lekegrupper rettet mot barn som har særskilte utfordringer ved å skape positive sosiale relasjoner i leken. Vi er i stor grad fleksible i forhold til barnas ønsker om hva de vil med sin lek, og hvilken arena de ønsker å leke på.

Vi er ofte ute på tur i skog og mark, og ser store fordeler ved at barna får utfolde leken sin i utemiljøet. De får da større rom å boltre seg på, konfliktene blir dermed færre, og barna må i større grad ta i bruk sin egen kreativitet i et uterom som ikke har alle hjelpemidlene for å sette i gang lek, enn de må innendørs.

Vi jobber etter prinsippet – vi rydder fram lekene, og skaper et spennende miljø. Dette for å inspirere til god og variert lek.

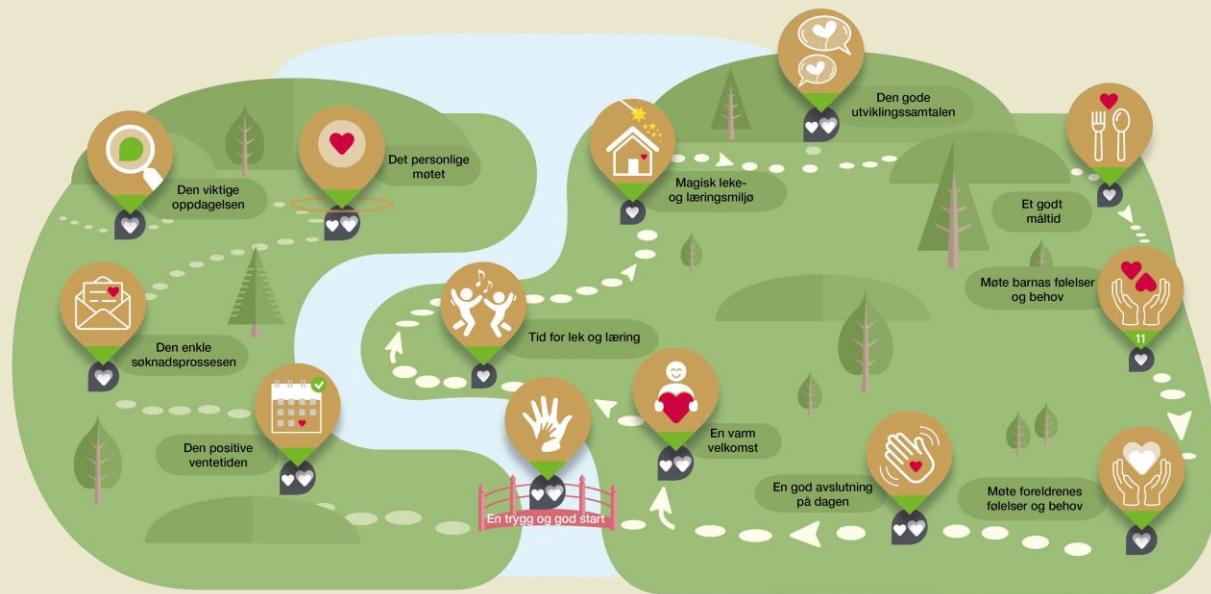


Gylne hverdagsøyeblikk

Gylne hverdagsøyeblikk er stunder som har særlig betydning for relasjoner og samspill. Gylne hverdagsøyeblikk har betydning for kvaliteten i barnehagen. Måten vi praktiserer gylne hverdagsøyeblikk på er en del av vår hjertekultur.

Våre Gylne hverdagsøyeblikk er de viktigste øyeblikkene som skjer i barnehagehverdagen.

Øyeblikkene er møtepunkter som har betydning for barnas trivsel og utvikling. Med bevisst praktisering av hjertekultur i disse møtene, kvalitetssikres hverdagsøyeblikkene.



Illustrasjonen symboliserer hva som skjer før barna begynner i barnehagen vår på venstre side, og høyre side hva de møter etter start.

De som søker barnehageplass hos oss, gjør dette via Bodø kommune sin søknadsportal. Der følger vi kommunens regler for opptaksprosess, og tilbyr plass etter barnehagens vedtekter. Når barnet er tildelt barnehageplass hos oss, inviterer vi foresatte på et felles velkomstmøte for alle nye foreldre. Dette gjennomføres i juni. Der går vi gjennom hvem vi er og hva foreldre/foresatte kan forvente gjennom barnehagetiden hos oss. Før selve oppstart inviterer pedagogisk leder til en oppstartssamtale hvor vi blir kjent med familien, og de med oss før barnehagestart. Der snakker vi om tilvenningstiden, barn og foreldres behov og forventninger, barnehagens forventninger, samt avtaler eventuelle besøk før oppstart.

Når tilvenningen starter, er vi opptatt av å trygge både barn og foreldre. Våre ansatte er tilstedeværende voksne, som tar barnas tilvenning på alvor.

Vi er opptatt av å tilby en variert hverdag med inndeling i mindre grupper, samt lek på kryss og tvers - både ute og inne.

Personalet jobber etter barnehagens egne kulturindikatorer. Den skal preges av raushet og hjertekultur. Og barnas lekemiljø skal være innbydende og inspirere til lek og aktivitet.

Personalet deler informasjon om dagen på den digitale plattformen MyKid, samt i månedsbrev fra avdelingen. I tillegg deles det informasjon i hentetid.

Våre læringsvenner og fagområdene



Lek er representert av **Leke-Liv**. Lek=Læring og er overordnet alle fagområdene, enten vi holder på med Matte, Språk, Hjerne, Natur eller Kreativitet. I lek knyttes alle fagområdene sammen. Barna leker seg til erfaringer og kompetanse innen alle områder. Alle barn skal oppleve å være en del av et inkluderende fellesskap i lek. Deltagelse i lek styrker barnas opplevelse av trivsel, egenverd og mestring.



Bevegelse er representert av **Beveg-Else**. Bevegelse dekker rammeplanens fagområdet *Kropp, bevegelse, mat og helse*. Bevegelse, motorikk og kroppsbeheerskelse er en naturlig del av barns hverdag. Gjennom bevegelse opplever barna mestring og de blir kjent med seg selv og sin egen kropp. Beveg-Else oppfordrer de andre læringsvennene til at barna skal bruke kroppen når de skal lære matte, språk osv.



Hjerne er representert av **Hjertrud**. Hjerne er delt inn i tre ulike emner/hjertelag. De tre hjertelagene er "Jeg", "Du", og "Vi". Hvert av de tre hjertelagene tar opp temaer for å styrke barns egenverd, relasjonen til de andre i barnehagen og fellesskapsfølelsen. Hjertelagene formidler de grunnleggende verdiene for samhandling og hva det betyr for barna og fellesskapet. Disse verdiene skal leves ut hver dag og gjennom hele dagen i Læringsverkstedets barnehager. Gjennom arbeidet med hjertelagene utvikles barna, både som enkelt individer og som en betydningsfull del av fellesskapet.



Språk er representert av **Rime-Rolf**. Språk dekker rammeplanens fagområde *Kommunikasjon, språk og tekst* og inneholder alle elementer som sikrer at barnehagen arbeider med et godt språkmiljø og språkutvikling for alle barn. Fagområdet Språk inngår som en naturlig del i alt av barnehagens arbeid og hverdagsaktiviteter. Når barn lærer språk lærer de grunnlaget for å lære.





Matte er representert av **Telle-Tariq**. Matte rommer innholdet i rammeplanens fagområde *Antall, rom og form*. Barnehagens arbeid med fagområdet Matte lar barn leke og erfare matematikk på en variert måte. Gjennom lek skapes undring og utforskning som gir godt grunnlag for matematiske samtaler. Gjennom lek møter barna matematiske problemstillinger som gir barna et godt grunnlag for videreutvikling av barnas matematiske kompetanse.



Kreativitet er representert av **Farge-Paletta**. Kreativitet favner barnehagens arbeid med rammeplanens fagområde *Kunst, kultur og kreativitet*. Kreativitet er et omfattende fagområde og er ofte en del av barnehagens pedagogiske arbeid sammen med andre fagområder.



Natur er representert av **Ute-Mons**. Natur dekker rammeplanens fagområder *Natur, miljø og teknologi og Nærmiljø og samfunn*. Naturen er en fin arena for lek, opplevelser og læring. Arbeid med alle fagområdene kan foregå ute. I vårt fagområde Natur inngår biologi, fysikk, kjemi, zoologi og geologi som viktige temaer barnehagen skal la barna gjøre seg erfaringer med.

Fagtema	1-2 år	3-4 år	Skolestartere
	<ul style="list-style-type: none"> - Fokus på ei trygg og god tilvenning - Hjertesamling - Hjelp barna med å forstå følelsene sine, og hvordan de og andre uttrykker dem - Lære å ta kontakt med andre barn på en positiv måte. Dele leker og utstyr - Erfare å fungere sammen med andre barn i ei gruppe 	<ul style="list-style-type: none"> - Fokus på inkluderende miljø på stua - Fokus på gode relasjoner - Hjertesamlinger - JEG: Bidra til at barnet utvikler en positiv selvfølelse og et realistisk selvbylde. Få kjennskap til sin egen identitet. Hjelp dem å forstå følelsene sine og hvordan de og andre uttrykker disse - DU: Barna skal få innsikt i hvordan andre barn har det. De skal lære å ta kontakt med andre på en positiv måte - VI: Barna skal lære å fungere sammen med andre på en positiv måte 	<ul style="list-style-type: none"> - Fokus på inkluderende miljø på stua og i skoleklubben - Fokus på gode relasjoner. Gi barna gode muligheter til å utvikle vennskap - Hjertesamlinger - JEG: Bidra til at barnet utvikler en positiv selvfølelse og et realistisk selvbylde. Få kjennskap til sin identitet. Hjelp dem å forstå følelsene sine og hvordan de og andre uttrykker disse - DU: Barna skal få innsikt i hvordan andre barn har det. De skal lære å ta kontakt med andre på en positiv måte - VI: Barna skal lære å fungere sammen med andre på en positiv måte
	<ul style="list-style-type: none"> - Sette ord på begreper - Bruk av sang, rim og regler - Høytlesing / fortelling 	<ul style="list-style-type: none"> - Språklek (Kims lek, sanglek, rim og regler, Språksprell) - Tekstskaping (skrive hva barna har tegnet, mener, bokstavlek etc.) - Høytlesing / fortelling - TRAS 	<ul style="list-style-type: none"> - Språklek (Kims lek, sanglek, rim og regler, Språksprell) - Bli kjent med bokstavene - Kjenne igjen former - Skrive navnet sitt - Tekstskaping - Lese bøker / fortelle eventyr - TRAS
	<ul style="list-style-type: none"> - Bli kjent med ulike måter å uttrykke seg på visuelt (tegne, male, lime, forme) - Lytte til og bevege seg til musikk - Utforske forskjellige typer materiell med vekt på naturmateriale 	<ul style="list-style-type: none"> - Klippe, lime, tegne, male, forme - Utforske forskjellige typer materiell med vekt på naturmateriale - Rollelek, dramatisering og utkledding - Inntrykk fra opplevelser som vi uttrykker visuelt - Besøke ulike kulturarrangement 	<ul style="list-style-type: none"> - Klippe, lime, tegne, male, forme - Rollelek, dramatisering og utkledding - Inntrykk fra opplevelser som vi uttrykker visuelt - Utforske forskjellige typer materiell med vekt på naturmateriale - Besøke ulike kulturarrangement
	<ul style="list-style-type: none"> - Bli kjent med enkle matematiske begreper som omhandler Former Tall Posisjoner og plassering Størrelse, mønster og sortering Mål og vekt 	<ul style="list-style-type: none"> - Få kjennskap til grunnleggende geometriske former - Kunne telle og kjenne tall fra 1-10 - Gjenkjenne mønster - Kjennskap til matematiske begreper som stor/liten, størst/minst, lengst/kortest o.l. - Begynnende trafikkopplæring 	<ul style="list-style-type: none"> - Få kjennskap til grunnleggende geometriske former - Kunne telle og kjenne tall fra 1-20 Gjenkjenne mønster Kjennskap til matematiske begreper stor/liten, størst/minst, lengst/kortest o.l. - Trafikkopplæring, Tarkus - Skoleklubb

Fagtema**1-2 år****3-4 år****Skolestartere**

- Motorisk utfoldelse på barnehagens uteområde
- Knøtte-turer
- Grunnleggende motoriske ferdigheter

- Motorisk utfoldelse ute og inne
- Korte og lengre turer
- Kroppskontroll og mestring
- Være mer selvstendig i lek og bringe nye elementer inn i leken
- Leve seg inn i rollelek og være i lek over tid

- Lære sin egen kropp å kjenne og bli kjent med egne behov
- Oppsøke barn på en positiv måte
- Leve seg inn i rollelek - glemme tid og sted



- Oppleve variert motorisk lek, dans og bevegelsesglede - ute og inne
- Begynnende rollelek
- Matglede
- Bli kjent med gode vaner for hygiene

- Få forståelse for kroppslige ulikheter og respekt for egen og andres kropp
- Begynne å se sammenheng mellom klær og vær
- Oppleve glede i fellesmåltider

- Lengre turer
- Utholdenhet/aktivitet ned høyere intensitet, pulsøkning og mestring
- Selvstendighetstrening
- Se sammenheng mellom klær og vær
- Oppleve glede i fellesmåltider



- Sanseropplevelser gjennom årstidene (snø, is, vann, sand, løv, blomster, gress)
- Gode opplevelser i naturen
- Bevegelse i ulikt terreng
- Bli glade i å være på tur
- Nysgjerrighet for det naturen har å by på
- Få gode opplevelser ved å spise mat ute i naturen
- Sove ute

- Sanseropplevelser gjennom årstidene
- Erfaring gjennom lek og opplevelser i ulike miljø i naturen rundt oss
- Lavvouke
- Utvikle respekt og begynnende forståelse for hvordan vi tar vare på naturen
- Få gode opplevelser ved å spise mat ute i naturen

- Sanseropplevelser gjennom årstidene
- Erfaring gjennom lek og opplevelser i ulike miljø i naturen rundt oss
- Lavvouke
- Utvikle respekt og begynnende forståelse for hvordan vi tar vare på naturen
- Få gode opplevelser ved å spise mat ute i naturen (fokus på mat på bål)

Et godt måltid

Et godt måltid - mer enn bare mat

Gjennom mat- og måltidsaktiviteter skal barna motiveres til å spise sunn mat og få grunnleggende forståelse for hvordan sunn mat kan bidra til god helse. Rammeplanen (2017).

Læringsverkstedet har utviklet sitt eget matkonsept «Et godt måltid» i samarbeid med Arne Brimi og Ryfylkekokken Frode Selvaag. Samarbeidet med Arne og Frode gir oss kunnskap om nye smaker og matretter, norsk kulturarv, samt den viktige koblingen mellom mat, natur og helse.

Mat er en viktig del av alle kulturer og måltidet gir barn og voksne anledning til å samles i fellesskap rundt bordet. «Et godt måltid» er mer enn mat. Det handler om smak, mattradisjoner og råvarer, men også om matlaging og måltider som pedagogiske aktiviteter som inkluderer og legger til rette for barns medvirkning og deltagelse. I barnehagen er også måltider en viktig arena for arbeid med sosial kompetanse, barns vennskap og forebygging av mobbing. Vi ønsker at barna skal bli glad i mat, våge å teste nye smaker, utvikle nye vaner, oppleve fellesskap, mestring og glede ved å klare selv, samles rundt bordet og dele måltider med andre.

Læringsverkstedets barnehager skal være en arena hvor barn får oppleve matglede og matkultur. Gjennom «Et godt måltid» har vi også fokus på et sunt og variert kosthold, norsk kulturtradisjon og en hyggelig atmosfære. Barna er aktive deltakere i hele prosessen med planlegging, tilberedning av maten, gjennomføring av selve måltidet og opprydding etterpå. Måltidet for oss handler om mer enn bare å spise. Måltidet er en arena for fellesskap og samspill, mestring, gode opplevelser og samtaler. Dette er en del av barnets dannelsesprosess og bidrar til utvikling av barnets sosiale kompetanse. Vi har en egen matansvarlig som kurses gjennom Læringsverkstedet og som har det overordnede ansvaret for meny, innkjøp og kvalitetssikring av måltidet. I år er det Line Kleftås som har denne rollen.

Vi har minst to varme måltider i uken. Dette kan være hjemmelaget tomatsuppe, sjørøverburger, omelett, lapskaus, lakseform o.l. Flere av måltidene nytes ute, gjerne ved bålet når vi er på tur. Menyen planlegges fra uke til uke og mattilbudet evalueres jevnlig. Barnehagen serverer frokost til barna før klokken 08:30 hver morgen.

Måltidene gir barna en tverrfaglig dimensjon i forkant, under og etter måltidet. Her lærer barna begreper, språk, mengde, tall, sosial kompetanse, bli kjent med hvor matvarene kommer fra, holdninger, smaker, samarbeid, hygiene – for å nevne noe.

Måltidet skal være samlende, koselig og bidra til et sosialt fellesskap. Vi skal ha fokus på den gode samtalen og vi skal ha god tid. De voksne skal bestrebe å sitte ned ved bordet, være rollemodeller og deltakere i samtalen.

Vi lager også mye mat ute på bålet. Å få dele et måltid og en kopp kakao rundt et varmt bål, skaper minner og erfaringer for livet. I tillegg øver vi oss på nye smaker - å lage syltetøy av selvplukkede bær, eller rognebæris lagd fra bunnen. Smak kan være kjempespennende.

Vi har egen grønnsakshage og potetåker, og barna får delta i hele prosessen fra jord til bord.

Vi følger de nasjonale retningslinjene for mat og måltider i barnehagen og har gode rutiner for innkjøp og hvordan vi håndterer mat.





Natur

I Læringsverkstedets Naturbarnehager skal barna oppleve gode naturopplevelser, erfare naturglede, matglede og naturen som lek- og læringsarena.

Naturen gir mange muligheter for bevegelse og kreativ lek. Naturen og skogen gir mange uante muligheter for undring, utforskning og motoriske aktiviteter. Gode naturopplevelser setter spor, og vil bidra til å gi barna et ønske om å ta vare på naturen.

Fagområdet natur, miljø og teknologi er sentralt i naturbarnehagene og med vår læringsvenn Ute Mons setter det rammen for hverdagen til barna. Natur og naturopplevelser benyttes i alle fagområder, temaarbeid og prosjekter.

Barna skal få utforske og oppdage nærmiljøet sitt og bli kjent med ulike planter og dyr, landskap, årstider og vær. Det er undring og opplevelser i naturen som er i fokus, ikke nødvendigvis naturkunnskap. I Bodøsjøen har vi alltid hatt et stort fokus på friluftsopplevelser og brenner for at barna skal få oppleve gleden ved å være ute. I tillegg er vi opptatt av å vektlegge miljøperspektivet, Vi fokuserer på en bærekraftig utvikling, hvordan vi tar vare på naturen. Vi er bare gjester i naturen. Det betyr at vi tar med oss all søppel vi finner og legger igjen så lite spor som mulig. Rammeplanen sier bl.a. følgende:

«Gjennom arbeid med natur, miljø og teknologi skal barnehagen bidra til at barna opplever og utforsker naturen og naturens mangfold, får gode opplevelser med friluftsliv året rundt, samt opplever, utforsker og eksperimenterer med naturfenomener og fysiske lover» Rammeplanen 2017, side 33

Gjennom mange gode opplevelser, lek og erfaringer i skog og mark, utvikler barn et godt forhold til naturen. Det bidrar til utvikling og gir barna glede og lyst til å være mye ute. Kontakt med naturen bidrar til at barna føler nærhet til naturen, og etter hvert vil de få denne nærheten «under huden». Gode naturopplevelser vil sette spor og påvirke dem gjennom resten av oppveksten. Det gir dem et ønske om å ta vare på naturen – dette kaller vi naturglede. Barna skal få erfare å være med å tenne bål, bruke redskaper i naturen samt å få gode naturopplevelser i all slags vær.

Naturen gir mange muligheter for bevegelse og kreativ lek. Barna kan leke og lære innenfor alle fagområdene. Naturen er en fantastisk læringsarena. Barna må finne gode løsninger, ta vare på seg selv og de andre i gruppen.

Vi voksne legger til rette for lek og læring året rundt. Vi deltar aktivt og er gode rollemodeller. Vi vil la barna få utforske naturen og bli nysgjerrig på alt som finnes der - gjennom alle årstider!

Barnehagen har gjennom mange år utarbeidet mange flotte referanseområder i nærmiljøet. Et referanseområde er et område som er risikovurdert og tilrettelagt for utviklende lek, læring, sanseopplevelser og bevegelsesstimuli. Vi benytter oss bl.a. av Løveskogen, Blomsterskogen, Dinosaurskogen og Hundremeterskogen. I tillegg besøker vi også Bodøsjøen, Alstadfjæra, Mjelle, Saltstraumen, Godøyenes, Andedammen, Bestemorenga og mange flere steder.

Ved å være en del av Læringsverkstedets naturkonsept får vi en større faglig bevissthet rundt de valgene vi tar. Det forplikter å være en naturbarnehage! Barn som er aktive og som er mye ute i naturen forbruker mye energi. Derfor er vi opptatt av å gi barna næringsrike og næringstette måltider. Målet er sunne og funksjonelle måltider som kan tilberedes ute.

Samtidig skal vi bruke naturen som spiskammers og kjenne til årstidens muligheter for å høste bl.a. bær, sopp, planter med mer. Dette vil gi barna mange varierte smaksopplevelser og forståelsen av ordtaket "fra jord til bord". Vi bestreber å gi barna opplevelser som gir de forståelse for sammenhengene i naturen. Et eksempel på dette er at Skoleklubben kan få tilbud om å være med på elgslakt under elgjakten i samarbeid med et jaktlag.

Årets fokusområde er Naturen som ressurs. Dette skal gjenspeiles i det vi jobber med gjennom hele året.



Barns medvirkning

Barnehagen skal ivareta barnas rett til medvirkning ved å legge til rette for, og oppmuntre til at barna kan få uttrykke sitt syn på barnehagens daglige virksomhet, jmf. Lov om Barnehage §3 , grunnloven §104 og FNs barnekonvensjon artikkel 12 nr.1.

Barns egenverd er hvordan hvert barn blir sett som et unikt menneske. Det dreier seg ikke om prestasjon, egenskaper eller status, men at hvert barn har en særegen verdi i seg selv. For å synliggjøre dette må vi gi barna en følelse av å være unike, vi må skape et miljø der vi kontinuerlig bygger opp under barns danning der de får være med å medvirke i sin egen hverdag.

Vi har et løfte til hvert barn i Læringsverkstedet: «Jeg har hjerte for deg så du skal bli den beste utgaven av deg selv.» Det krever kompetente, bevisste og tydelige voksne som vet hvordan de får til et godt samspill med det enkelte barn. Når barnet føler seg sett og hørt, tør det «å åpne opp hjertet» sitt. Alle barn er forskjellige, og de uttrykker seg på ulike måter. Det er nødvendig av vi som voksne tydelig viser at vi ser og lytter til barnet. Vi skal ivareta barnets perspektiv og rettigheter. Barn vil oppleve medvirkning i kommunikasjon gjennom de voksnes anerkjennelse og signaler om at deres synspunkter er viktige.

Barn ønsker å påvirke sin egen hverdag, og i våre barnehager skal alle barn få mulighet til å bli sett, hørt og anerkjent. Barna møter voksne som har tiltro til deres kompetanse, og opplever de har en viktig plass i fellesskapet. Vi ser på barna som kompetente, og bidrar til at alle barn får muligheter til medvirkning og innflytelse. Med denne innstillingen legger vi til grunn at barn har lyst til å lære, og er nysgjerrige av natur. Nærværende og påloggede, voksne som viser respekt for det barna formidler og er opptatt av, er essensielt. På den måten skaper vi gode opplevelser i hverdagen, der barn leker fordi de trives.



Gjennom hverdagssituasjoner får barna mulighet til å bruke sin «stemme» til å påvirke. Det kan være i lek, under måltidet, i samlingsstunden eller lignende. Barn skal oppleve å få reflektere og ytre sine meninger. Vi legger til rette for tett dialog mellom barn og voksne gjennom dagen, slik at hvert barn kan delta i planleggingen og evalueringen av egen hverdag.

Barn skal få mulighet til å dele sine tanker og betraktninger, de skal være trygge nok til å vise følelser og kunne ta valg tilpasset barnas modenhet og utvikling.

Vi ser på barnet som unikt og skapende, født nysgjerrig, aktivt og kompetent. Å la barna medvirke i sin egen hverdag er noe vi legger stor vekt på. Når vi planlegger tema eller dagen i dag, så skal vi alltid ha fokus på "Hva ønsker vi at barnet skal sitte igjen med etter dette". Da er det også helt naturlig å invitere barna inn i planleggingen av deres hverdag. Barnehagen skal først og fremst være til barnets beste.

Aktive voksne er sentralt hos oss i Bodøsjøen. Voksne som ser hvert enkelt barn, som hører og bryr seg om hva barna ønsker å formidle. Voksne som er levende interessert i barnekulturen, og ser på seg selv som en bevisst formidler av verdier, kunnskap og holdninger i samspill med hvert enkelt barn. For å oppfylle rammeplanens intensjoner krever det at barnehagepersonalet er lydhøre og anerkjennende i sin kommunikasjon med barna. Vi har en romslig dagsrytme og få låste planer, som gir oss tid og rom for å la barna prøve selv, plages, feile, for så å mestre og oppleve mestringsglede. Barnas initiativ skal alltid tas på alvor og skal ikke hindres av en striks og rigid dagsrytme. Læringsverkstedet har egen handlingsplan mot mobbing som vi har jobbet aktivt med å implementere i Bodøsjøen – både på fagdager, på personalmøter og på stuemøter.

Likestilling og likeverd

Barnehagen bidrar til danningen av barnas verdier og holdninger. Vi har fokus på at barn skal møtes som likeverdige individer, uavhengig av alder, kjønn, funksjonsevne, seksuell orientering, etnisitet, kultur, sosial status, språk og religion. Barnehagen skal motvirke alle former for diskriminering.

Hvert barn er et unikt og verdifullt menneske som skal møtes med respekt og anerkjennelse.

Foreldresamarbeid

«Sammen skaper vi en sosial læringsarena som støtter gode spor» er vårt løfte til foreldrene.

Foreldresamarbeidet skal alltid ha barnas beste som mål. Samarbeidet skal både skje på individnivå, med foreldrene til hvert enkelt barn, og på gruppenivå gjennom forelderådet og samarbeidsutvalget. Samarbeidet skal sikre at foreldrene får innflytelse på barnehagens arbeid med å skape et helhetlig omsorgs-, leke- og læringsmiljø for barnegruppen. For å sikre samarbeidet med barnas hjem, skal hver barnehage ha et forelderåd og et samarbeidsutvalg (Lov om barnehager §4).

Vi er opptatt av at både barn og foreldrene skal føle seg velkomne i våre barnehager. De skal møte et kompetent og omsorgsfullt personale. Vi legger til rette for et godt samarbeid, viser foreldrene at vi ønsker å lytte til deres erfaringer, og vi opprettholder en god relasjon.

Vi ønsker et tett og naturlig samarbeid med foreldrene, og verdsetter den daglige uformelle samtalen. Vi har opparbeidet en god bruk av kommunikasjonsappen MyKid hvor vi hyppig deler bilder, informasjon, dagen i dag og annet vedrørende barnet. 1-2 ganger i året har vi en formell foreldresamtale. Det er også mulig å få flere ved behov. Da tar man kontakt med pedagogisk leder og ber om dette.

Samarbeidsutvalget (SU) består av to representanter fra foreldregruppen og to fra personalet. Eier er representert ved styrer som har talerett. SU ivaretar samarbeidet mellom barnehagen og hjemmet. SU er et rådgivende organ og skal forelegges saker som anses som viktige for den daglige drift.

I 2024/2025 består SU av følgende representanter:

Navn	Funksjon	Status	Telefon	Mail
Maiken Järvinen Larssen	Fast foreldre	Forelder Cetus	481 02 687	nekiam85@yahoo.no
Caroline Willemine Røsnæs Hagelien	Fast foreldre	Forelder Pavo	916 02 140	caroline.rh@gmail.com
Marte Bauge	Vara foreldre	Forelder Føniks	938 25 013	martebge@gmail.com
Karianne Sørgård Olsen	Vara foreldre	Forelder Pegasus	971 81 879	karianne.s.olsen@nord.no
Maiken Berg	Fast personalet	Pedagog Føniks	905 20 449	maiken.ellingsen@laringsverkstedet.no
Karoline Nesje Mathisen	Fast personalet	Assistent Pavo	952 07 066	karoline.nesje.mathisen@laringsverkstedet.no
Eivind Kristoffersen	Vara personalet	Pedagog Cetus	415 27 134	eivind.kristoffersen@laringsverkstedet.no
Line Kleftås	Vara personalet	Fagarbeider Pegasus	932 92 568	line.kleftas@laringsverkstedet.no
Lisbeth Aasgård	Eiers representant	Styrer	469 36 161	bodosjoen@laringsverkstedet.no

Overganger

Ny i barnehagen

Det å begynne i barnehagen skal oppleves som en trygg og god start, både i forhold til utvikling av trygghet og tilhørighet. Tilvenning, trygghet og tilhørighet er nøkkelord i forbindelse med alle overganger i løpet av barnehagetiden.

Barnehagen skal i samarbeid med foreldrene legge til rette for at barnet kan få en trygg og god start i barnehagen. Barnehagen skal tilpasse rutiner og organisere tid, slik at barnet får tid til å bli kjent, etablere relasjoner og knytte seg til personalet og til andre barn.

I juni inviterer vi alle nye foreldre til et informasjonsmøte om barnehagen. I tillegg avtaler vi en oppstartsamtale før barnet starter i barnehagen, samt en oppfølgingssamtale noen uker etter oppstart. Dette opplever vi som svært positivt både for foreldrene og oss i barnehagen. På denne måten er vi best mulig forberedt til å skape en positiv start for barnet.

Vi jobber ut fra en strategi om at vi ser enkeltbarnet og deres behov for hvordan vi legger til rette for best mulig tilvenning. I utgangspunktet oppfordrer vi til minimum 5 dagers tilvenning, men sammen med foreldrene legger vi en god strategi med barnets beste i fokus.

Overgang barnehage- skole

For de eldste barna i barnehagen (førskolebarna) har vi en intensjon om å gjøre det siste året i barnehagen litt spesielt. De skal oppleve den avsluttende tiden i barnehagen som spennende, utfordrende og en tid hvor iveren etter å erobre nye kunnskaper skyter fart (Veilederen fra eldst til yngst, 2008).

For våre «skolestartere» har vi derfor et eget opplegg en gang i uka som vi kaller Skoleklubben. Her øver vi oss på selvstendighet, tilhørighet og hvordan man fungerer i en større gruppe. Vi venter på tur, vi øver på å sitte i ro, lytte, prate høyt i en gruppe, beskjedtaking, løse enkle oppgaver m.m. Vi tar oppleggene like mye ute som inne. Vi besøker også alle skolene før sommerferien. Skoleklubben møtes hver torsdag for felles opplegg. Dette opplegget har pedagogene ansvar for.

Vi har et nært og godt samarbeid med skolene det siste året for å legge til rette for best mulig oppstart.

Vi har også en egen overføringsamtale med foreldre hvor vi har fokus på å legge til rette for best mulig overgang for barnet, og vi inviterer til eget foreldremøte for skolestarter-foreldrene i oktober.



Pedagogisk virksomhet

Planlegging

Planlegging gir personalet grunnlag for å tenke og handle systematisk i det pedagogiske arbeidet. Barnehagen er forpliktet til å begrunne, planlegge, vurdere og dokumentere at det pedagogiske arbeidet er i tråd med barnehageloven og rammeplanen.

Dokumentasjon

Rammeplanen fastslår at dokumentasjon av det pedagogiske arbeidet inngår som en viktig del av barnehagens arbeid. Dokumentasjon av det pedagogiske arbeidet skal inngå i barnehagens arbeid med å planlegge, vurdere og utvikle den pedagogiske virksomheten.

Vurdering

Det pedagogiske arbeidet skal beskrives, analyseres og fortolkes ut fra barnehagens planer, barnehageloven og rammeplanen. Pedagogiske evalueringer danner grunnlag for vurdering.

Barnehagen har 5 fagdager i løpet av barnehageåret.

I dette barnehageåret er planleggingsdagene lagt til:

Mandag 12. August 2024

Tirsdag 3. August 2024

Fredag 22. November 2024

Torsdag 2. Januar 2025

Fredag 30. Mai 2025

Personalet planlegger sine aktiviteter på stuemøte ca. hver 3. uke. Planene bygger på årsplan for barnehagen, Rammeplan for barnehagen og Verdiplattform for Læringsverkstedet. Lederteamet bestående av styrer og pedagogisk leder fra hver stue har ukentlige møter, mens pedagogene har pedagogsamling minimum 4 ganger i året. På disse samlingene planlegges felles pedagogisk kurs, samt kollegaveiledning.

Barna er delaktig i planleggingsarbeidet ved at vi voksne er lydhøre i forhold til deres ønsker og behov i hverdagen. Vi tar tak i deres interesser, og "trender" i det daglige, og planlegger ofte ut ifra dette. Vi planlegger synlig bl.a. gjennom stuas årshjul som henger på veggen på hver stue. Dette er et levende dokument som benyttes for å dele tanker og fremtidige planer.

Hver dag gjennomfører vi morgenmøte/samlingsstund sammen med barna. Der får de være med og gi sin stemme til hvordan resten av dagen skal se ut. Dette innenfor gitte rammer.

Dokumentasjon:

Rammeplanen fastslår at dokumentasjon av det pedagogiske arbeidet inngår som en viktig del av barnehagens arbeid. Dokumentasjonen skal gi foreldre og kommunen som barnehagemyndighet informasjon om hva barn opplever, erfarer, lærer og gjør i barnehagen, samt vise hvordan barnehagen oppfyller kravene i barnehageloven og Rammeplan for barnehager.

Først og fremst skal dokumentasjon av barnets hverdag skje i det daglige møtet mellom personale og foresatte. Samlingsstunder rettet mot fagområder dokumenteres skriftlig på stua.

Månedsposten er en dokumentasjon på arbeidet vårt den siste måneden, og er informasjon til foreldre. I tillegg dokumenterer vi daglig på MyKid - både skriftlig og gjennom bilder.

Barnehagen er også synlig med sine aktiviteter på barnehagens Facebookside og på Instagram. Her viser vi frem noen av våre aktiviteter for barnehagens «følgere». Facebook og Instagram er en arena for å vise barnehagen fram for slekt, venner og fremtidige søkere på barnehageplass. Disse postene er alltid anonymisert.

Dokumentasjon av det pedagogiske arbeidet skal inngå i barnehagens arbeid med å planlegge, vurdere og utvikle den pedagogiske virksomheten.

Vurdering:

Det pedagogiske arbeidet skal vurderes – det vil si beskrives, analyseres og fortolkes ut fra barnehagens planer, barnehageloven og Rammeplanen for barnehager. Systematisk vurdering legger grunnlag for utvikling av barnehagen som en lærende organisasjon.

Det gjøres kvartalsvise evalueringer av det pedagogiske treet og våre måleparametere. Stuene evaluerer arbeidet de gjør underveis i hverdagen, på stuemøter, pedagogmøter og på personalmøter.

Pedagogene sender en pedagogisk månedsrapport til styrer. I denne vurderes stuens pedagogiske arbeide og miljø. Rapporten er et internt dokument mellom styrer og pedagog. Dette brukes også som veiledningsgrunnlag.

Arbeidsmåter

Arbeidsmåtene skal ivareta barnas behov for omsorg og lek, fremme læring og danning og gi barn mulighet for medvirkning. (Rammeplanen, 2017).

Barnehagen benytter ulike arbeidsmåter for å ivareta enkeltbarn, barnegruppe og lokalmiljø.

Prosjektarbeid – tar utgangspunkt i barns initiativ/interesser, deres undring leder utvikling av innhold og prosess i prosjektet. Dette er en måte hvor barns medvirkning kan ses som praksis i barnehagen.

Progresjon – sikrer en systematisk, helhetlig og kontinuerlig utvikling av barns ferdigheter, kunnskap og læring innenfor alle fagtemaer. Sikrer på den måte progresjon.

Temaarbeid - styrer og pedagoger utarbeider innhold og prosess i samarbeid med barnehagens øvrige medarbeidere

Repetisjon - repetering av kjernestoffet i våre fem fagtema.

Spiralprinsippet – sikrer en systematisk, helhetlig og kontinuerlig utvikling av barns ferdigheter, kunnskap og læring innenfor alle fagtemaer. Sikrer på den måte progresjon.

Digital praksis – bidrar til barnas lek, kreativitet og læring. Utøve digital dømmekraft og legge til rette for barnas utforskning.

Barnehagen jobber med utgangspunkt i Læringsverkstedets fagtemaer - språk, mattelek, hjertekultur, natur, og kreativitet, som også omfavner rammeplanens fagområder. Vi bruker i stor grad samlingsstunder med barna og der konkrete aktiviteter rettet mot de forskjellige fagområdene. Men hele Læringsverkstedets pedagogiske konsept ligger alltid til grunn i hverdagslige aktiviteter sammen med barna. Vi er alltid bevisst på synliggjøring av fagområdene i alt arbeide med barna.

Barnas egenverd ligger i bunnen for alt vi gjør, og lek og bevegelse er alltid sentral i våre pedagogiske opplegg. Vi imøtekommer i stor grad barnas ønsker om å gjøre ting selv. Vi gir dem mulighet til å prøve og feile, og oppmuntrer dem til å ikke gi opp når de ikke mestrer det de ønsker.

Vi skaper en kultur der barna tør å gjøre feil, og vi bevisstgjør hele barnegruppen på at det er greit å feile, og at ingen skal føle seg dumme av den grunn. Hjertekultur skal styrke barnas følelse av egenverd og evne til sosialt samspill med andre. Noe handler om jeg – at barnet som individ tør, vil og kan. Noe handler om du – om å finne løsninger sammen, om omsorg, konflikthåndtering og vennskap. Noe handler om vi – barna i samspill når de er mange.

I årsplanen setter vi hvert år tema som vi ønsker å jobbe spesielt med hvert enkelt år. Tema skal være med i videre planarbeid som gjøres i fellesskap i barnehagen, og på de enkelte stuen. I år er temaet «**Naturen som ressurs**»

Prosjektarbeid kan dukke opp fortløpende i løpet av året, og det kan være både store og små prosjekter. Prosjekter kan godt sette alt annet arbeid til side for en periode, men vi sikrer alltid at vi uansett får belyst de ulike fagområdene gjennom prosjektarbeidet.

I vårt arbeid sikrer vi at vi har en viss repetisjon i det vi gjør. Det gjør vi for å sikre barnas innlæring lettere, og det er viktig at barna blir belyst for problemstillinger flere ganger.

Spiralprinsippet er også et viktig verktøy vi bruker i vårt arbeid. Det sikrer at barna hele tiden får nye utfordringer, slik at de utvikler seg og får ny kompetanse. Progresjonsplanen ligger mye til grunn for dette arbeidet.



Tilrettelegging

Tilrettelegging av det allmennpedagogiske tilbudet for barn som treger ekstra støtte

Barnehagen skal sørge for at barn som trenger ekstra støtte, tidlig får den sosiale, pedagogiske og/eller fysiske tilretteleggingen som er nødvendig for å gi barnet et inkluderende og likeverdig tilbud. Tilretteleggingen skal vurderes underveis og justeres i tråd med barnets behov og utvikling.

Barnehagens viktigste sosialiseringsarena er leken. Tilrettelegging og tidlig innsats kan innebære at personalet arbeidet særlig målrettet og systematisk - over kortere eller lengre periode- med å inkludere barnet i meningsfulle fellesskap.

I Bodø kommune jobber vi med kompetanseløftet rundt spesialpedagogiske opplegg. Målet er at spesialpedagogiske opplegg skal integreres bedre i det allmennpedagogiske tilbudet. Tilrettelegging av det allmennpedagogiske tilbudet for barn som trenger ekstra støtte. Barnehagen skal sørge for at barn som trenger ekstra støtte, tidlig får den sosiale, pedagogiske og/eller fysiske tilretteleggingen som er nødvendig for å gi barnet et inkluderende og likeverdig tilbud. Tilretteleggingen skal vurderes underveis og justeres i tråd med barnets behov og utvikling.

Vi samarbeider bl.a. med:

Bodø kommune – Barnehage- og skolekontoret

Kommunens administrasjon for barnehage- og skole, har tilsyn for alle barnehager i kommunen.

Barnehage og skolekontoret støtter barnehagene med faglig støtte og utvikling gjennom felles satsning på Kompetanseløftet for en inkluderende barnehage og skole.

Opptak av barn koordineres av Barnehage- og skolekontoret.

Grunnskolene i Bodø

Barnehagen samarbeider med grunnskolene i overgangen barnehage-skole, og dersom elever er ute i arbeidspraksis hos oss.

Pedagogisk psykologisk tjeneste – PPT

Dersom barn har behov for særskilt hjelp og støtte, vil barnehagen i samarbeid med foreldrene samarbeide med PPT for å få kartlagt hvordan tilbudet kan legges til rette for at barna skal få et best mulig tilbud.

Barnevernet

Personalet i barnehagen har generell taushetsplikt, men samtidig har vi opplysningsplikt til barnevernet dersom de ber om opplysninger fra barnehagen. Vi har positiv erfaring i å samarbeide med foreldre og barnevern i situasjoner der barn og familiene har behov for dette.

Barne- og ungdomspsykiatrisk poliklinikk – BUP

BUP er et poliklinisk spesialhelsetilbud innenfor psykisk helsevern for barn og ungdom. Ved behov for slik hjelp, er det fastlegen som henviser videre.

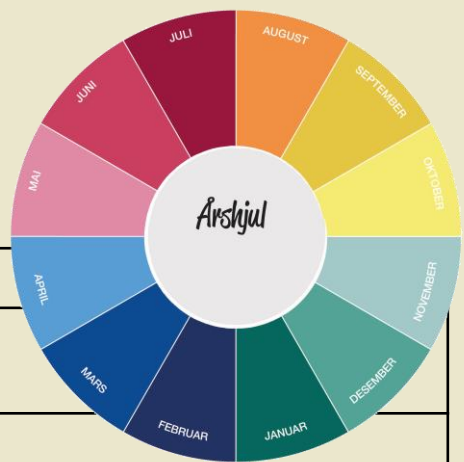
Utdanningsinstitusjoner

I følge lov om barnehager, har barnehageeier plikt til å stille barnehagen til disposisjon for øvingsopplæring for studenter som tar barnehagelærerutdanning. I tillegg tar vi i mot elever i praksis fra videregående opplæring.

Private barnehagers landsforbund

Er interesseorganisasjon for private barnehager. Barnehagen er også medlem av PBL sin arbeidsgiverseksjon.

Årshjul



Måned	Aktivitet
August	Bli kjent Fagdager
September	Brannvern Lavvouke 2019-kullet
Oktober	Foreldremøte – stuevis Foreldremøte – Skoleklubben FN-måned
November	Juleforberedelser Barnas Forskerdag Kroppen min Fagdag (22.11.24)
Desember	Juleaktiviteter Adventssamling Lucia Nissefest Kirkebesøk for 2020-kullet Julekino i barnehagen
Januar	Fagdag (02.01.25) Mørketid og solsystemet Solfest Barnas Hjertedag Sapmi – Samisk kultur
Februar	Sapmi – samisk kultur Samisk nasjonaldag Vinteraktivitetsuke
Mars/April	Påske Påskelunsj for barna Foreldresamtaler
Mai	Lavvouke (2020-kullet) Verdens aktivitetsdag Rusken Prøve-17.mai Fagdag for personalet
Juni	Mangfoldsmåned Barnas miljødag Fargefest Foreldremøte nye foreldre Avslutning for Skoleklubben Sommerfest Sommerbarnehage
Juli	Sommerbarnehage

Bakgrunnsdokumenter

Lover og forskrifter

[Lov om barnehager \(Barnehageloven, 2021\)](#)

[Rammeplan for barnehagens innhold og oppgaver \(2017\)](#)

[FNs konvensjon om barnets rettigheter \(Barnekonvensjonen\)](#)

Læringsverkstedets dokumenter

Verdiplattformen

Veilederen «Vår pedagogikk»

[Handlingsplan mot mobbing](#)

Veilederen "Et godt måltid-mer enn bare mat"

Veileder fra Kunnskapsdepartementet

[Veileder Fra eldst til yngst Kunnskapsdepartementet 2008](#)

Stortingsmeldinger

[Meld. St. 6 \(2019–2020\) Tett på – tidlig innsats og inkluderende fellesskap i barnehage, skole og SFO](#)

Lenker til veiledere fra Utdanningsdirektoratet

[Håndtering av kriser og sorg i barnehagen \(2014\)](#)

[Språk i barnehagen- mye mer enn bare prat \(2013\)](#)

[Barns trivsel-voksnes ansvar, veileder om forebyggende arbeid mot mobbing i barnehagen \(2012\)](#)

Lenker til aktuelle hjemmesider

[Læringsverkstedet](#)

[Regjeringen/Kunnskapsdepartementet/Barnehage](#)

[Utdanningsdirektoratet/Barnehage](#)

[PBL-Private barnehagers landsforbund](#)